

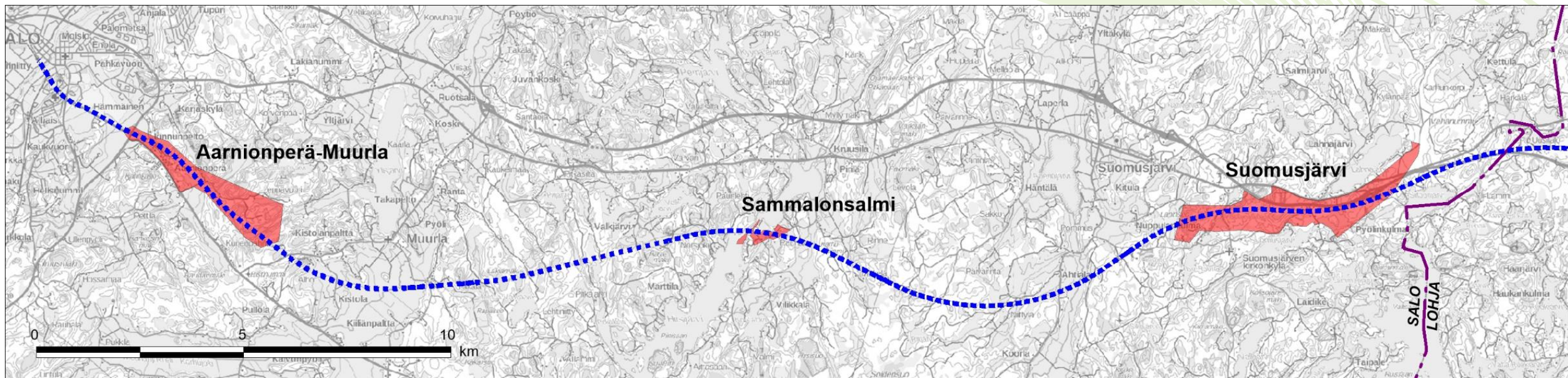
# Oikorataosayleiskaava Suomusjärvi

Luonnosvaiheen asukastilaisuus 7.1.2020



# Oikorataosayleiskaavat

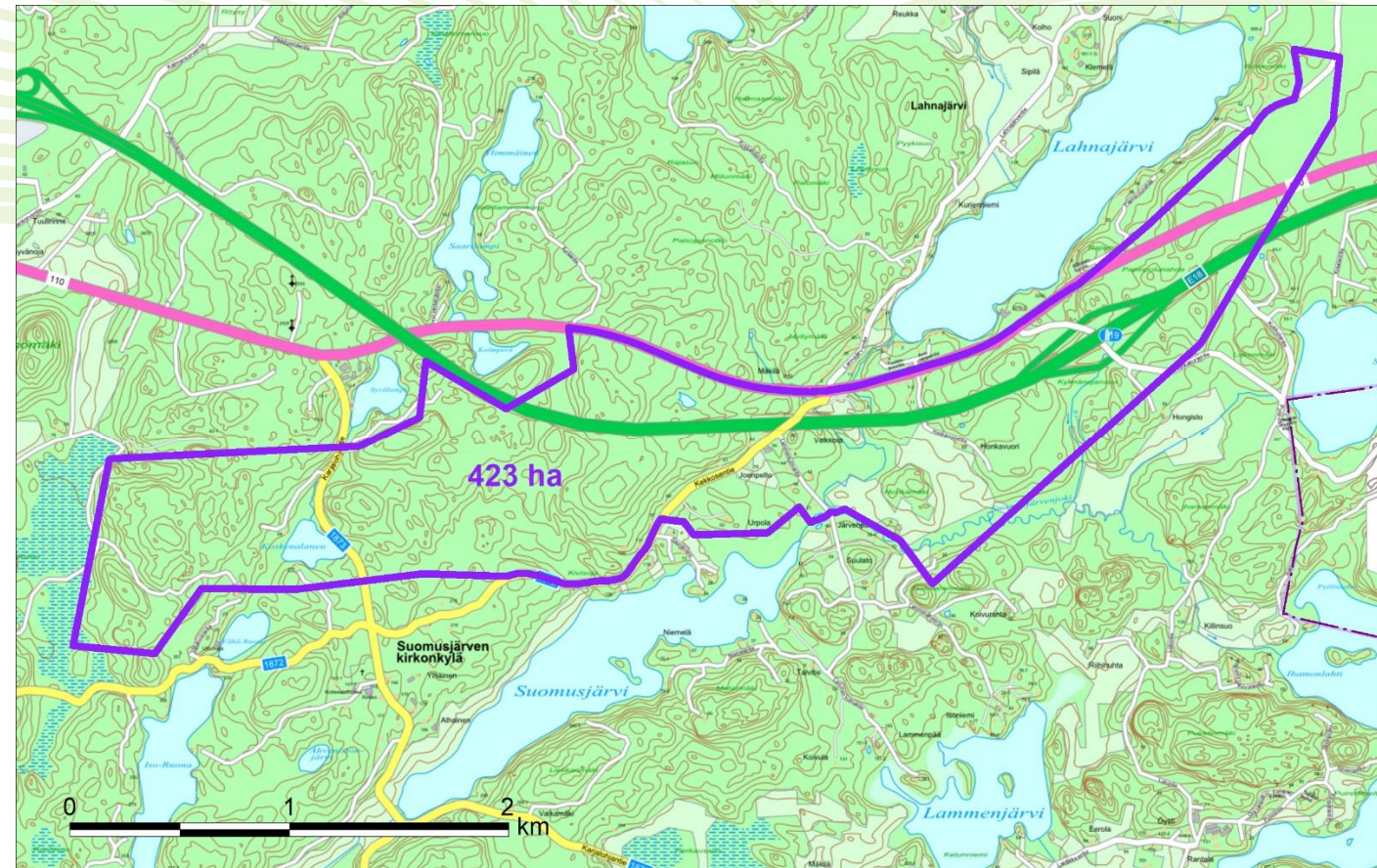
- Oikorataosayleiskaava Aarnionperä-Muurla
- Oikorataosayleiskaava Suomusjärvi
- Kiskon rantaosayleiskaavan pohjoisosan kumoaminen Sammalonsalmen kohdalla





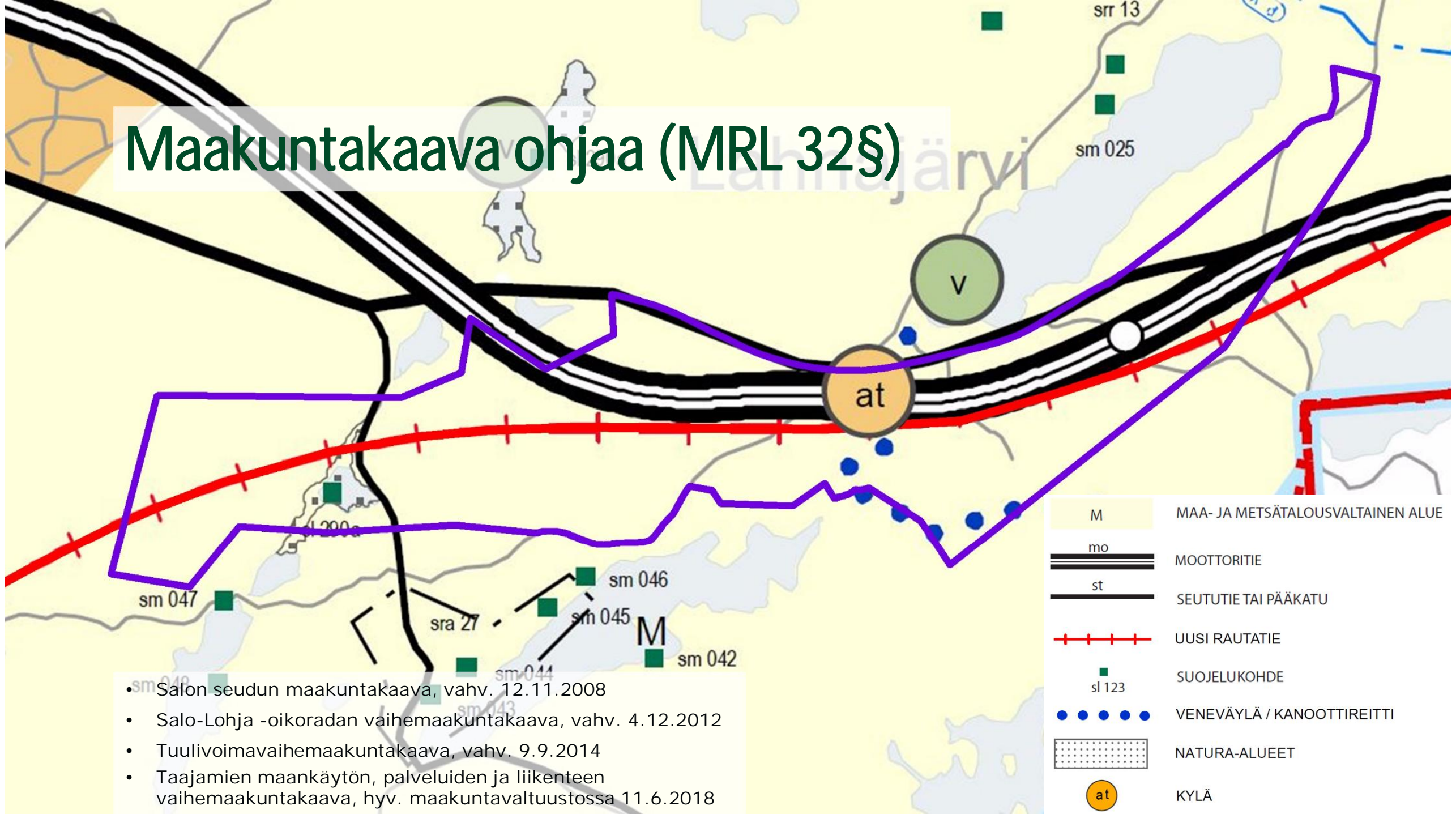
# Oikorataosayleiskaava Suomusjärvi

- VON 30.10.2019
- Kuulutettu vireille 23.10.2019
- OAS nähtävillä koko kaavaprosessin ajan alkaen 25.10.2019
  - kirjallista palautetta pyydettiin erikseen ajalla 25.10.-25.11.2019
  - saatiin yksi (1) palaute, jossa esitettiin, että uudessa yleiskaavassa tulisi olla mukana rautatieasema ja sitä palveleva rakentaminen
- Rajaus tarkistettu 10.12.2019
- Luonnosvaiheen asukastilaisuus Suomusjärven koululla tiistaina 7.1.2020
  - viikolla 51/2019 laitettiin kutsu lehteen ja kirjeet maanomistajille
- Tavoitteena saada luonnos nähtäville helmimaaliskuussa 2020





# Maakuntakaava ohjaa (MRL 32§)



- Salo-Lohja -oikoradan vaihemaakuntakaava, vahv. 4.12.2012
- Tuulivoimavaihemaakuntakaava, vahv. 9.9.2014
- Taajamien maankäytön, palveluiden ja liikenteen vaihemaakuntakaava, hyv. maakuntavaltuustossa 11.6.2018

## 32 §

### **Maakuntakaavan oikeusvaikutukset muuhun suunnitteluun ja viranomaistoimintaan**

Maakuntakaava on ohjeena laadittaessa ja muutettaessa yleiskaavaa ja asemakaavaa sekä ryhdyttäessä muutoin toimenpiteisiin alueiden käytön järjestämiseksi.

Viranomaisten on suunnitellessaan alueiden käyttöä koskevia toimenpiteitä ja päättäessään niiden toteuttamisesta otettava maakuntakaava huomioon, pyrittävä edistämään kaavan toteuttamista ja katsottava, ettei toimenpiteillä vaikeuteta kaavan toteuttamista.

Maakuntakaava ei ole oikeusvaikutteisen yleiskaavan eikä asemakaavan alueella voimassa muutoin kuin 1 momentissa tarkoitetun kaavojen muuttamista koskevan vaikutuksen osalta.

sm 048

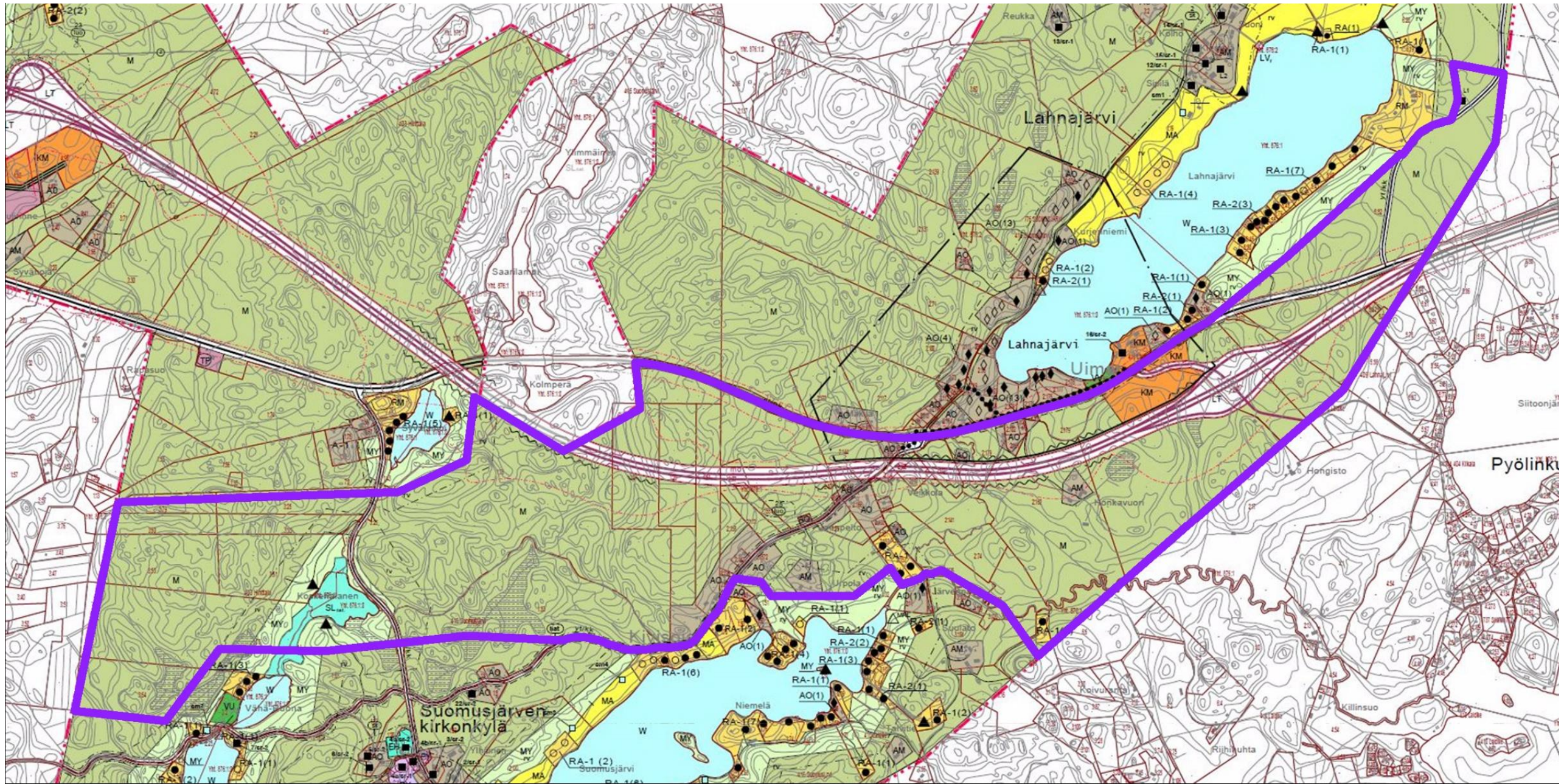
sm 044

sm 042

sm 043



# Keskustan pohjoisosan-moottoritien-Lahnajärven osayleiskaava





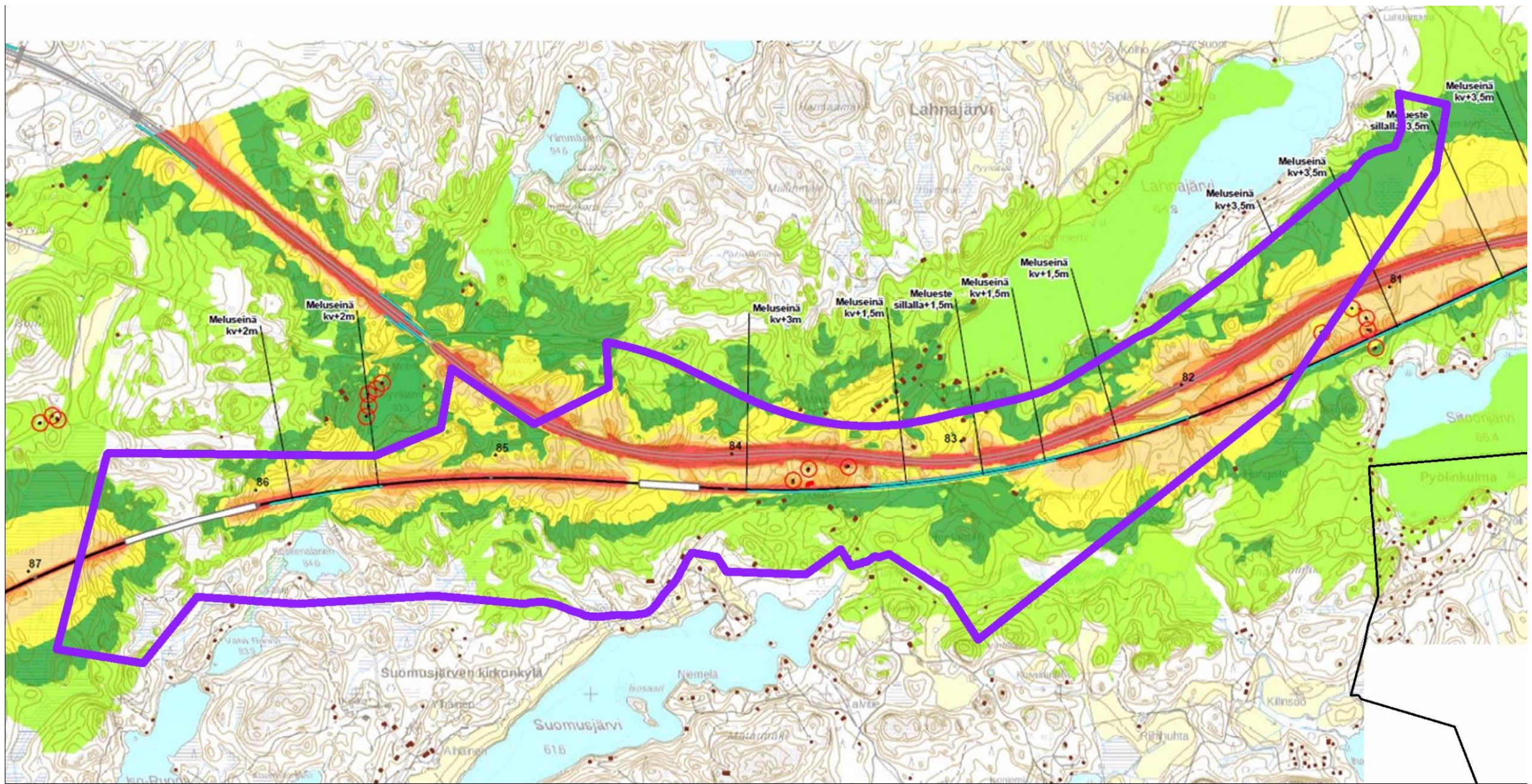
# Espoo-Salo-oikoradan yleissuunnitelma



- Tavoitteena Espoo-Salo-oikoradan yleissuunnitelman hyväksyminen loppuvuodesta 2020
- Helsinki–Turku nopea junayhteys YVA-ohjelma ja kuulutus nähtävillä 25.11.2019–20.1.2020 <https://www.ymparisto.fi/helsinki-turku-junayhteys-yva>

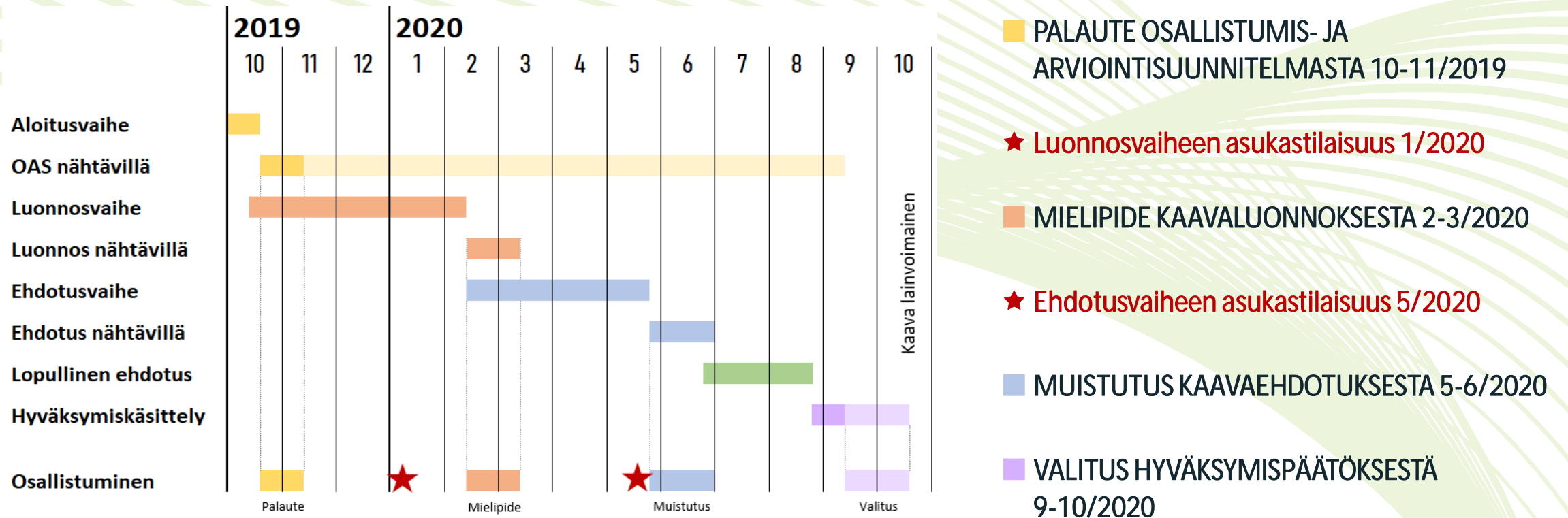


# Espoo-Salo –oikoradan yhteismelu 2050 melutorjunnalla





# Osallistumismahdollisuudet





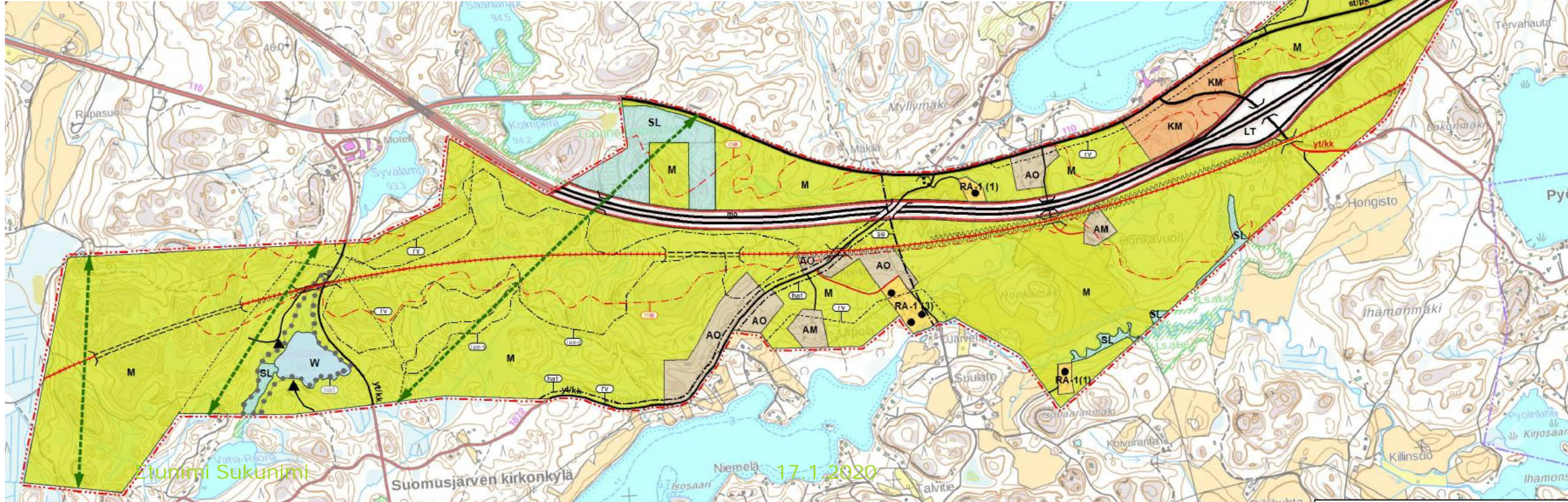
# Yleiskaavamerkinnot ja -määräykset

<b>AO</b>	Erillispientalojen alue. Tontteihokkuus e = 0.05...0.20
<b>AM</b>	Maatilan talouskeskuksen alue. Alueteihokkuus e = 0.05...0.15
<b>KM</b>	Kaupallisten palvelujen alue. Alueteihokkuus e = 0.10...0.25
<b>RA-1(1)</b>	Loma-asuntoalue. Sulussa oleva numero osoittaa loma-asunotarjouspaikkojen lukumäärän. Rakennuspaikkaa kohti saa rakentaa enintään 130 k-m <sup>2</sup> käsitteen enintään 80 k-m <sup>2</sup> loma-asunnon, 25 k-m <sup>2</sup> n suunan ja 25 k-m <sup>2</sup> n vierasmajan pihapiiriin. Lisäksi tontille saa rakentaa enintään 15 k-m <sup>2</sup> vajan tms.
<b>LT</b>	Yleisen tien alue.
<b>SL</b>	Luonnonsuojelualue.
<b>M</b>	Maa- ja metsätalousalue. Alueelle saa rakentaa maa- ja metsätaloutta palvelevia rakennuksia sekä haja-asutusluonteista omakotiasutusta melualueiden (me) ja rantavyöhykkeiden (rv) ulkopuolelle. Ranta-alueilla tulee säilyttää kasvillisuusvyöhyke, jonka leveys on vähintään 20 metriä keskivedenpinnan mukaisesti rantaviivasta. Kasvillisuusvyöhykkeellä ei tule muokata maaperää eikä rikkoa pintakerrosta. Aluskasvillisuus tulee säilyttää mahdollisimman ehyenä.

<b>W</b>	Vesialue.
- - - - -	10 m yleiskaava-alueen ulkopuolella oleva viiva.
(se)	Selvitysalue. Alueen maankäyttö ratkaistaan erikseen rataliikenteen kehittämisen yhteydessä.
(rv)	Rantavyöhyke, jolla asumisen rakennusoikeus on osoitettu pelkästään kiinteistön rantaviivan perusteella sekä Lahnajärven kyläalueella erillispientalojen osalta alueen soveltuvuuden ja rakennuskelpoisuuden perusteella.
(nat)	Natura 2000-verkostoon kuuluva alue.
(luo-1)	Luonnon monimuotoisuuden kannalta erityisen tärkeä alue. Alueen osa, jolla sijaitsee huomionarvoisen lajin mahdollinen elinympäristö. Alueella ei saa suorittaa sellaisia toimenpiteitä, jotka heikentävät alueen merkitystä lajin elinolosuhteiden kannalta. Numerotunnus viittaa osayleiskaavaselostuksen liitteeseen olevaan luontoseilytyksen kohdeluetteloon.
(luo-2)	Luonnon monimuotoisuuden kannalta erityisen tärkeä alue. Alueen osa, jolla sijaitsee luonnonsuojelun perusteella suojeltuja mahdollisia liito-oravan liisäntymis- tai levähdyspaikkoja sekä muita luontoarvoja. Liito-oravan elinympäristön ja liikkumisen kannalta tarpeellinen puusto tulee säilyttää. Numerotunnus viittaa osayleiskaavaselostuksen liitteeseen olevaan luontoseilytyksen kohdeluetteloon.

—+—+—+—	Uusi rata.	(g)	Luonnonmuistomerkki.
mo	Moottoritie.	●	Oleva loma-asunto tai sauna.
y/kk	Yhdystie/kokoojatie.	▲	Oleva sauna.
y/ak	Uusi yhdystie/kokoojatie.	(me)	Laskennallinen 55 dB(A):n päiväaikaan liikennemelualue radan valmistuttua.
—	Pääsytie.	~~~~~	Meluntorjuntatarve.
—	Uusi pääsytie.		Yleiset määräykset:
(---)	Liikennetunneli.		Rantojen metsänhoidossa noudatetaan Metsätalouden kehittämissuunnitelman antamia ranta-alueita koskevia metsänhoitosuosituksia ja metsälakia. Rantametsien hoidossa tulee kiinnittää erityishuomiota maisema- ja luontoarvoihin.
●●●●●	Kevyen liikenteen reitti.		Luonnon monimuotoisuuden kannalta erityisen tärkeillä alueilla (luo-1, luo-2) maisemaa muuttavaa maarakennustyötä, puiden kaatamista tai muita näihin verrattavaa toimenpiteitä ei saa suorittaa ilman MRL 128 §:n mukaista maisematyölupaa. Kuitenkin, mikäli luo-1 tai luo-2-merkintä koskee maa- ja metsätalousvaltaista aluetta, maisematyölupaa ei tarvita puiden kaatamiseen. Maisematyölupaa ei tarvita myrsky- ja hyönteistuhojen korjaamiseen.
←→→→→	Viheryhteystarve.		Rantavyöhykkeen (rv) rakennusoikeus on siirretty RA-1-, AO- ja AM-alueille joko kaava-alueelle tai sen ulkopuolelle.
(nat)	Historiallisesti arvokas tila.		

(me)	Laskennallinen 55 dB(A):n päiväaikaan liikennemelualue radan valmistuttua.
~~~~~	Meluntorjuntatarve.
	Yleiset määräykset:
	Rantojen metsänhoidossa noudatetaan Metsätalouden kehittämissuunnitelman antamia ranta-alueita koskevia metsänhoitosuosituksia ja metsälakia. Rantametsien hoidossa tulee kiinnittää erityishuomiota maisema- ja luontoarvoihin.
	Luonnon monimuotoisuuden kannalta erityisen tärkeillä alueilla (luo-1, luo-2) maisemaa muuttavaa maarakennustyötä, puiden kaatamista tai muita näihin verrattavaa toimenpiteitä ei saa suorittaa ilman MRL 128 §:n mukaista maisematyölupaa. Kuitenkin, mikäli luo-1 tai luo-2-merkintä koskee maa- ja metsätalousvaltaista aluetta, maisematyölupaa ei tarvita puiden kaatamiseen. Maisematyölupaa ei tarvita myrsky- ja hyönteistuhojen korjaamiseen.
	Rantavyöhykkeen (rv) rakennusoikeus on siirretty RA-1-, AO- ja AM-alueille joko kaava-alueelle tai sen ulkopuolelle.



17.1.2020