

Rakennus- ja ympäristölautakunta § 125 16.09.2020

Maa-aineslupa, Heikki Laaksonen, sora ja hiekka, Perko 734-712-1-1

1870/10.03.00.05.00/2020

Rakennus- ja ympäristölautakunta 16.09.2020 § 125

Valmistelija: ympäristönsuojelutarkastaja, Pilvi Virolainen,
pilvi.virolainen@salo.fi, 02 778 7806

Asia

Päätös maa-aineslain 4 §:n mukaisesta maa-aineslupahakemuksesta. Päätös sisältää ratkaisun maa-aineslain 21 §:n mukaisesta hakemuksesta toiminnan aloittamiseksi muutoksenhausta huolimatta.

Esityslistan liitteenä ovat kartat, joissa on esitetty suunniteltu ottamis- ja kaivualue sekä jälkitilanne. Hakemus liitteineen on nähtävillä Salon kaupungin verkkosivuilla
<https://www.salo.fi/asuminenjaymparisto/ymparistonsuojelujavalvonta/>.

Luvan hakija

Laaksonen Heikki

Ottotoiminta

Kylä, tila, Rno:	Peltola, Perko 1:1
Kiinteistötunnus:	734-712-1-1
Tilan pinta-ala:	67,81 ha
Ottamisalueen pinta-ala:	3,565 ha
Kaivualueen pinta-ala:	1,783 ha
Otettava maa-aineslaji:	sora ja hiekka
Otettavaksi esitetty ottomäärä:	140 000 m ³
Vuotuinen ottomäärä:	14 000 m ³
Alin maa-aineksen ottotaso:	+85,00 (N2000)
Ottamisaika:	10 vuotta

Asian vireille tulo

Lupahakemus on tullut vireille 5.5.2020.

Hakijan kanssa on pidetty ennakkoneuvottelu 18.11.2019, jonka yhteydessä ottamisalueella tehtiin tarkastus.

ASIAN KUVAUS

Toimintaa koskevat luvat ja kaavoitustilanne

Kiikalan kunta on myöntänyt 8.12.2008 alueelle aikaisemman maa-ainesluvan, jonka voimassaolo on päättynyt 13.1.2019.

Hakemusta koskevan tilan alueella ei ole voimassa olevia

oikeusvaikutteisia yleis- tai asemakaavoja. Ottamisalueella on voimassa Salon seudun maakuntakaava, jossa suunnittelualue on merkitty maa- ja metsätalousalueeksi (M).

Alueen sijainti ja sen ympäristö

Suunnittelualue sijaitsee hakijan omistamalla kiinteistöllä Kiikalan kirkonkylältä noin 7 kilometriä lounaaseen. Lähin loma-asunto sijaitsee noin 100 metrin päässä ottamisalueen reunasta. Lähin ympärivuotinen asunto sijaitsee noin 1,2 kilometrin päässä luoteeseen ottamisalueen reunasta.

Ottamisalue on kuivaa mäntykangasta, ja alueella on kolme vanhaa jo osittain metsittyä hiekkakuoppaa. Käytävissä olevan tiedon mukaan alueen maa-aines on pääosin hiekkaa ja soraa. Maanpinnankorkeus suunnitellulla ottamisalueella vaihtelee välillä +84 - +103 mpy.

Käytävissä olevien tietojen mukaan alueella ei ole erityisiä maiseman- tai luonnonsuojelullisia arvoja.

Suunnittelualue ei sijaitse luokitetulla pohjavesialueella, eikä ottamisalueen välittömässä läheisyydessä ole kaivoja tai muita vedenottoaikoja. Kiinteistöllä on asennettu kolme pohjaveden havaintoputkea. HP1 sijaitsee ottamisalueen eteläosassa, kun taas HP2 ja HP3 sijaitsevat kaivualueesta koilliseen ottamisalueen ulkopuolella. Suoritetuissa mittauksissa on todettu pohjavesipinnan vaihdelleen havaintoputkissa enimmillään tasolla +80,68 m lounaassa (HP1) ja +89,37 m koillisessa (HP2). HP1 on ollut usein kuiva. Ottamisalueen eteläosaan on tarkoitus asentaa uusi laatutarkkailuun soveltuva pohjaveden havaintoputki.

Hakemuksen mukaan ottamissuunnitelman mukaisen toiminnan vaikutukset alueen kasvillisuuteen ja eläimistöön jäävät vähäisiksi, koska alueella on ollut jo pitkään ottamistoimintaa. Hakijan mukaan suunnitelman mukaisen ottamistoiminnan aiheuttamat haitat ovat vähäisiä, eikä niistä katsota aiheutuvan pysyvää haittaa tai vaaraa alueen pohjavesille tai lähialueen maisema- tai luontoarvoille.

Toiminta

Ottamisalueen suunniteltu raja on esitetty liitekartassa (Nykytilanne 1:2000, työnumero 1995, PIIR. N:o 1/6, päiväys 17.09.2019, muutos A: 17.12.2019). Lupahakemuksen mukaisen ottamisalueen pinta-ala on noin 3,565 ha ja kaivualueen noin 1,783 ha. Ottamisalue rajoittuu pääosin hakijan omiin tiluksiin. Ottamisalue tullaan ulottamaan etelässä naapurikiinteistön rajalle, minkä takia naapurikiinteistön omistajien kanssa on tehty rajasopimus.

Hakija esittää, että otettavan maa-aineksen kokonaismäärä on 140 000 m³ ja vuotuinen määrä 14 000 m³. Maa-aineslupaa haetaan 10 vuodeksi. Toiminnan pienimuotoisuuden vuoksi lupakautta ei tulla vaiheistamaan.

Kaivu aloitetaan ottamisalueen pohjoisosasta varastoalueelta kohti etelää, josta kaivamista jatketaan ottamistoiminnan edetessä kaakkoon. Maa-aineksen ottaminen ulotetaan lounaisreunassa tasoon + 85,00

(N2000) ja koillisreunassa tasoon + 88,00 (N2000). Pohjaveden pinnan päälle jätetään riittävän paksuinen suojakerros maa-ainesta.

Hakija esittää, että ottamistoiminnan jälkeen maisemoitu alue palautetaan metsätaloukseen. Kaivualan reunaluiskat loivennetaan ja muotoillaan työn edetessä lopulliseen kaltevuuteensa 1:3. Luoteisluiska muotoillaan 1:2. Ottamistoiminnan päätyttyä alueelle levitetään siitä kuoritut pintamaat ja alueelle istutetaan sekametsää, jonka istutuskuvio on luonnollisen vapaa. Mikäli pintamaita ei ole tarpeeksi, voidaan käyttää hiekkaan sekoitettua humusta tai turvetta.

Ottamistoiminnassa noudatetaan työturvallisuuslainsäädännössä asetettuja vaatimuksia. Kuopalle tuleva ja kuopalta lähtevä liikenne hoidetaan pääsääntöisesti Nummenpäntieltä Kalkkilantielle ja edelleen moottoritille.

Ympäristökuormitus ja sen rajoittaminen

Hakija esittää, että ottamisalueella säilytettävät poltto-, öljy-, voitelu- yms. haitalliset aineet sekä toiminnassa kulloinkin tarvittava kaivu- ja kuormauskalusto säilytetään luonnontilaisella alueella varsinaisen kaivualan ulkopuolella. Säiliöt suojataan niiden tilavuutta vastaavalla tiiviillä ja katetulla suoja-altaalla. Työkoneissa pyritään käyttämään hydraulikkaöljynä kasviöljypohjaisia tuotteita. Ottamisalueella ei huolleta koneita tai laitteita. Mahdollinen vesien ja maaperän likaantuminen pyritään estämään noudattamalla huolellisuutta haitallisten aineiden käsittelyssä.

Hakija arvioi, että alueen syrjäisen sijainnin ansiosta ottamistoiminnasta ihmisille aiheutuvat haitat jäävät pieniksi. Ottamisalueen reunoille jäävä puusto ja kaivualan reunaluiskat toimivat tehokkaana melu-, pöly- ja näkösuojana.

Toiminnan ja sen vaikutusten tarkkailu

Ottamistoiminnasta mahdollisesti aiheutuvia haittoja tullaan tarkkailemaan eri viranomaisten esittämien vaatimusten mukaisesti. Tarvittaessa ryhdytään välittömästi toimenpiteisiin mahdollisten ympäristöhaittojen pienentämiseksi yleisesti hyväksyttävälle tasolle. Kaikilla eri valvontaviranomaisilla on esteetön pääsy ottamisalueelle.

Hakija esittää, ettei pintavesien tarkkailua tehtäisi, koska soranotto etenee jatkossa alueella sijaitsevista lammista pois päin. Aiemmin lammista otettujen pintavesinäytteiden avulla on voitu osoittaa, ettei maa-ainesten ottamisella ole ollut vaikutusta pintavesien laatuun alueella.

Hakija esittää, että pohjaveden pinnankorkeutta seurataan jatkossa neljä kertaa vuodessa kolmesta pisteestä (HP2, HP3 sekä uudesta asennettavasta pohjaveden näytteenottoputkesta). Koska nykyiset pohjaveden pinnantarkkailuun käytetyt havaintoputket eivät sovellu laatutarkkailunäytteiden ottamiseen, asennetaan ottamisalueen eteläosaan uusi asianmukainen muovinen siiviläputki. Putki asennetaan tilan Perko 734-712-1-1 etelärajan tuntumaan, ottamisalueen kaakkoispuolelle, ottamisalueen ja Nummenpään yksityistien väliin jäävälle alueelle. Putken

tarkempi sijainti määritetään ennen sen asentamista tehtävien kairausten avulla. Putken korko mitataan N2000-järjestelmään ja putkesta tehdään asianmukainen putkikortti. Pohjaveden tarkkailuputkia ehdotetaan asennettavan vain yksi, koska maa-ainesten otto on suhteellisen pienimuotoista. Putken sijainti ottamisalueen kaakkoispuolella huomioi ottamistoiminnan etenemissuunnan.

Pohjaveden laatua esitetään tarkkailtavaksi vuosittain toukokuussa. Ensimmäisellä näytteenotokerralla tehdään laajempi tutkimus, jonka yhteydessä näytteistä analysoidaan haju, maku, sameus, väri, pH, hiilidioksidi, happi, permanganaattiluku/TOC, sähkönjohtavuus, rauta, mangaani, sulfaatti, nitraatti, kloridi, kokonaiskovuus, alkaliniteetti, polttoainehiilivedyt, mineraaliöljyt sekä koliformiset ja E. coli bakteerit. Analyysitulosten perusteella päätetään keskeisimmät tarkkailtavat parametrit, joita tarkkaillaan kahtena seuraavana vuonna. Laaja analysointi tehdään ottamistoiminnan aikana kolmen vuoden välein. Näytteenottajana toimii ulkopuolinen sertifioitu vesinäytteenottaja ja näyte tutkitaan akkreditoidussa laboratoriossa.

HAKEMUKSEN KÄSITTELY

Hakemuksesta tiedottaminen

Hakemus on kuulutettu Salon sähköisellä ilmoitustaululla 26.5.-2.7.2020. Asianosaisille (16 kpl) on lähetetty tiedoksi luvan vireilläolosta tavallisena kirjeenä.

Lausunnot

Lausuntoa on pyydetty Salon kaupungin kaupunkisuunnittelulta.

Salon kaupungin kaupunkisuunnittelu 9.6.2020:

”Suunnittelualue sijaitsee Kynärjärven ja Omenojärven välisellä alueella, Punamäestä etelään. Kiikalan kirkonkylä on noin 7,5 kilometrin päässä koillisessa. Ottamisalueen lähiseutu on pääosin metsää ja suota, myös peltoa on jonkin verran. Ottamistoimintaa on myös kiinteistön pohjoisosassa olevalla alueella. Siellä louhitaan ja murskataan ja sitä koskevat erilliset luvat. Ottamistoiminta tullaan ulottamaan naapurikiinteistön rajalle, josta noin sadan metrin päässä sijaitsee loma-asunto. Ottamistoimintaan liittyen on naapurikiinteistön omistajien kanssa tehty myös rajasopimus.

Hakemusta koskevan tilan alueella ei ole voimassa olevia oikeusvaikutteisia yleis-, asema- tai ranta- asemakaavoja. Tilan alueella on voimassa Salon seudun maakuntakaava, jonka valitsevana kaavamerkintänä on M ”Maa- ja metsätalousvaltainen alue”. Tila ei sijaitse pohjavesialueella. Muitakaan suojelualueita ei ole ottamisalueen kanssa päällekkäin. Ottamisalueen välittömässä läheisyydessä ei ole kaivoja eikä muita vedenottoaikoja. Lähin kaivo sijaitsee naapurikiinteistöllä.

Kiinteistöllä on kolme pohjaveden havaintoputkea. Alueelle on tarkoitus asentaa myös uusi pohjavesiputki. Suoritetuissa mittauksissa on todettu pohjavesipinnan vaihdelleen putkissa enimmillään tasolla +80.68 m (putki

1 lounaassa) ja +89.37 m (putki 2 koillisessa). Ainoastaan putki 1 sijaitsee tulevalla maa-ainesten kaivualueella. Putket 2 ja 3 sijaitsevat alueen nyt jo maisemoidun osan takana, eivätkä tarjoa suoraa vertailupohjaa. Tulokset ovat viimeisimmistä havainnoista ja syksy 2019 sekä talvi 2020 ovat olleet poikkeuksellisen sateisia.

Kaivuu aloitetaan alueen pohjoisosasta, josta kaivamista jatketaan ottamistoiminnan edetessä kaakkoon. Maa-aineksen ottaminen ulotetaan lounaisreunassa tasoon +85.0 m ja koillisreunassa tasoon + 88.0 m, jolloin pohjaveden pinnan päälle jää riittävän paksuinen suojakerros maa-ainesta. Pohjaveden laatua tarkkaillaan kohteella.

Kohteella käytettävien haitallisten aineiden ja työkoneiden ympäristöriskien minimoinnista on ottamissuunnitelmassa mainittu. Melun ja pölyn torjunnassa auttaa ottamisalueen ympärille jäävä suojapuusto. Ottamistoiminnan vaikutukset alueen eliöstöön arvioidaan jäävän vähäisiksi. Maa-ainesoton jälkeen ottamisalue maisemoidaan, mikä nopeuttaa kasvillisuuden ja eläimistön palautumista. Ottamisalueen jälkeen paikalle istutetaan sekametsää. Lopulta alue palautetaan metsätaloukseen.

Alueen käyttäminen maa-aineksen ottoon ei ole ilmeisessä ristiriidassa maakuntakaavan M-merkintään nähden. Vaikka ottamisalue ei sijaitsekaan pohjavesialueella, tulee muistaa, että pohjaveden päälle on jäätävä vähintään neljän metrin suojakerros kaikkialla ottamisalueella. Pohjaveden pinnan tasosta tulevan kaivualueen pohjoisosissa ei ole mainintaa, eikä sitä voi päätellä putkista 2 ja 3. Maa-ainesluvan myöntämisen katsotaan olevan mahdollista, mikäli haettu toiminta vastaa ottamissuunnitelmassa kuvattua toimintaa eli hiekan ja soran ottoa. Näiden asianhaarojen ollessa kunnossa, voidaan tässä käytössä valmiiksi olevan alueen katsoa hyvinkin soveltuvan haetulle toiminnalle. Ottamistoiminnan lopullisesti päätyttyä tulisi loivennus- ja maisemointityöt käynnistää mahdollisimman nopeasti.”

Muistutukset

Muistutuksia ei annettu määräaikaan mennessä.

Hakijan kuuleminen ja vastine

Hakijalle on varattu mahdollisuus antaa vastine saadusta lausunnosta. Hakija ei antanut vastinetta.

VIRANOMAISEN RATKAISU

Valmistelijan ehdotus:

Rakennus- ja ympäristölautakunta myöntää maa-aineslain 4 §:n mukaisen luvan soran ja hiekan ottamiseen tilalta 734-712-1-1. Lupa myönnetään kartassa (Nykytilanne 1:2000, työnumero 1995, PIIR. N:o 1/6, päiväys 17.09.2019, muutos A: 17.12.2019) esitetylle alueelle. Lupa-aika on 10 vuotta. Kokonaisottomäärä soraa ja hiekkaa on 140 000 m³.

Maa-ainesten ottaminen voidaan aloittaa mahdollisesta muutoksenhausta

huolimatta lupapäätöstä noudattaen ja vakuuden ollessa voimassa.

Lupa myönnetään edellyttäen, että toiminnassa noudatetaan seuraavia lupamääräyksiä ja muilta osin toimitaan hakemuksessa esitetyllä tavalla. Luvan haltijan on saatettava tämä päätös ja määräykset kaikkien alueella toimijoiden tietoon tarpeellisin osin.

Lupamääräykset

1. Ennen tämän päätöksen mukaisen toiminnan aloittamista on pidettävä aloitustarkastus. Ennen aloitustarkastusta hakijan on toimitettava päätöksessä mainittu vakuus hyväksyttäväksi, asennettava uusi laatutarkkailuun soveltuva pohjaveden havaintoputki ottamisalueelle ja toteutettava muut tarvittavat lupaehdot.
2. Ottamisalueen ja kaivun alueen rajat on merkittävä selvästi maastoon ennen aloitustarkastusta. Rajat on oltava merkittyinä alueella ottamistoiminnan ajan.
3. Naapurikiinteistön rajaan tulee jättää vähintään 10 metriä leveä alue, jonne ei saa läjittää maa-aineksia.
4. Toiminta-alueen tulotiellä tulee olla lukittava ajoeste. Tarpeettomat kulkuväylät toiminta-alueelle on katkaistava puomeilla tai muilla esteillä. Mahdollisista vaaroista on tiedotettava varoituskyltein.

Kaivussyvyys

5. Alin sallittu ottosyvyys on kaivun alueen lounaisreunassa +85,00 (N2000) ja koillisreunassa +88,00 (N2000). Alinta ottotasoa on tarvittaessa nostettava pohjaveden pinnan havaintotulosten perusteella siten, että pohjaveden pinnan yläpuolelle tulee jättää vähintään kahden metrin paksuinen suojakerros.
6. Ottoalueelle on merkittävä riittävä määrä päivittäisessä työskentelyssä havaittavia korkeuspisteitä sidottuna korkeusjärjestelmään N2000.

Toiminta-ajat

7. Seulonta on sallittu arkisin ma-pe klo 7.00-22.00 välisenä aikana lukuun ottamatta arkipyhiä. Kuormaus ja kuljetus on sallittu arkisin ma-pe klo 6.00-22.00 lukuun ottamatta arkipyhiä sekä la klo 7.00-18.00 välisenä aikana.

Pöly

8. Toiminnasta aiheutuvat hiukkaspäästöt eivät saa ylittää valtioneuvoston asetuksessa 79/2017 hengitettävälle hiukkasille (PM10) annettuja raja-arvoja niillä alueilla, joilla asuu tai oleskelee ihmisiä taikka alueilla, joilla ihmiset saattavat altistua ilman epäpuhtauksille.

9. Pölyn sitomisesta ja pölyämishaitan vähentämisestä tulee huolehtia tarvittaessa. Pölyn sitomiseen ei saa käyttää suolaa tai kemikaaleja.

Maaperän ja pohjaveden suojele

10. Pintamaata saa poistaa mahdollisimman vähän kerrallaan työn edistymisen mukaan ja ainoastaan siitä kaivualueen osasta, jossa kaivu kulloinkin on käynnissä.
11. Öljytuotteet tulee varastoida ja säilyttää luonnontilaisella alueella kaivualueen ulkopuolella. Säiliöt tulee sijoittaa niiden tilavuutta vastaavaan tiiviiseen ja katettuun suoja-altaaseen. Suojauksessa tulee huomioida mahdollinen tankkaus.
12. Ottamisalueella ei saa pestä tai huoltaa koneita eikä laitteita.
13. Kuormaajat tulee säilyttää tiivispohjaisessa katoksessa.
14. Seulan alle on toteutettava tiivis, öljynesteitä läpäisemätön ja reunoilta kohotettu suojaus. Seula on sijoitettava siten, että kahden metrin paksuista suojamaakerrosta pohjaveden ylimpään korkeuteen ei rikota.
15. Koneiden tankkauksen on tapahduttava suojatulla alueella käyttäen lisänä erillistä suojakaukaloa tai muuta parasta mahdollista tekniikkaa. Tankkausta on valvottava koko ajan, ja tankkauksen suorittajalla on oltava riittävästi imeytysmateriaalia ja öljynkeräysvälineitä tankkauksessa sattuvan vahingon varalta.
16. Työkoneiden kuntoa on tarkkailtava päivittäin ja mikäli vuotoja on havaittavissa, kone on poistettava välittömästi käytöstä ja ottamisalueelta.

Poikkeukselliset tilanteet

17. Öljy- ja kemikaalivahingoista tulee aina ilmoittaa Varsinais-Suomen pelastuslaitokselle (häätäkeskukseen) varsinaisten torjuntatoimien suorittamiseksi.
18. Häiriö- ja poikkeustilanteista, jotka saattavat aiheuttaa ympäristön pilaantumisen vaaraa tai merkittävää haittaa naapureille, on ilmoitettava välittömästi Salon kaupungin ympäristönsuojeluun.
19. Vahinko- ja onnettomuustilanteiden varalle laitosalueella on oltava saatavilla riittävä määrä imeytysmateriaalia, vuotojen torjuntakalustoa ja alkusammutuskalustoa. Toiminnanharjoittajan tulee kouluttaa laitosalueella toimiva henkilökunta menettelystä vuoto- ja tulipalotapauksissa.

Jätteet

20. Jätteiden käsittelyssä ja säilytyksessä on noudatettava Lounais-Suomen jätehuoltomääräyksiä.

21. Kaivannaisjätteiden jätehuoltosuunnitelmaa on noudatettava. Suunnitelma on arvioitava ja tarvittaessa tarkistettava vähintään viiden vuoden välein. Tieto arvioinnista ja mahdollinen uusi suunnitelma on toimitettava Salon kaupungin ympäristönsuojeluun.

Tarkkailu, kirjanpito ja raportointi

22. Pohjaveden pinnankorkeuden mittaus on tehtävä neljä kertaa vuodessa pohjaveden havaintoputkesta HP2 sekä ottamisalueelle asennettavasta uudesta näytteenottoputkesta. Mittaus tulee tehdä kolmen kuukauden välein vuosittain samaan aikaan tammi-, huhti-, heinä- ja lokakuussa. Pohjavesiputket ja korkeudet tulee tarkastaa vastaamaan N2000-korkeusjärjestelmää. Pinnankorkeustieto tulee ilmoittaa korkeusyksikkönä mpy. Pinnankorkeustiedot tulee kirjata NOTTO-järjestelmään.
23. Pohjaveden laatua on tarkkailtava kerran vuodessa lokakuussa tarkoitukseen soveltuvasta havaintopaikasta (uusi asennettava näytteenottoputki). Ensimmäisellä näytteenotokerralla sekä kolmen vuoden välein pohjavedestä analysoidaan laaja analyysivalikoima (lämpötila, haju, sameus, väri, pH, happi, KMnO₄-luku, hiilidioksidi, sähkönjohtavuus, rauta, mangaani, sulfaatti, typpiyhdisteet, kloridi, kokonaiskovuus, alkaliniteetti, polttoainehiilivedyt, mineraaliöljyt sekä koliformiset- ja E. coli-bakteerit). Muina vuosina pohjavedestä analysoidaan suppea analyysivalikoima (lämpötila, haju, sameus, pH, happi, rauta, mangaani sekä typpiyhdisteet).

Näytteenottajan on oltava sertifioitu, minkä lisäksi näytteiden otto ja analysointi on suoritettava standardien (CEN, ISO, SFS tai vastaavan tasoinen kansallinen tai kansainvälinen yleisesti käytössä oleva standardi) mukaisesti.

Näytteenottotulokset on toimitettava välittömästi niiden valmistuttua Salon kaupungin ympäristönsuojeluviranomaiselle ja ympäristöhallinnon tietojärjestelmään (VYH-tiedonsiirtomuoto tai laboratorion suorasiirto).

24. Pohjaveden tarkkailusta on laadittava vuosittain yhteenvetoraportti, joka sisältää tulokset näytteenotosta sekä tiedot mitatuista pohjaveden pinnankorkeuksista. Raportissa on oltava sanallinen arvio toiminnan vaikutuksista pohjaveden korkeuteen ja laatuun. Raporttiin tulee liittää havaintopaikkojen tiedot ja niiden sijainti kartalla, putkikortit sekä laboratorion analyysitodistukset (tulokset, käytetyt menetelmät, mittausepävarmuus sekä tulosten edustavuus).

Yhteenvetoraportti on toimitettava vuosittain helmikuun loppuun mennessä Salon kaupungin ympäristönsuojeluviranomaiselle ja Varsinais-Suomen ELY-keskuksen ympäristö- ja luonnonvarat -vastuualueelle (kirjaamo.varsinais-suomi@ely-keskus.fi).

25. Irrotetun maa-aineksen määrä ja laatu tulee ilmoittaa vuosittain tammikuun loppuun mennessä NOTTO-järjestelmään.
26. Raportit ja asiakirjat on toimitettava Salon kaupungin kirjaamoon (kirjaamo@salo.fi tai PL 77, 24101 Salo). Toimitettaviin asiakirjoihin on liitettävä tieto, mitä lupaa ne koskevat.

Jälkihoito ja maisemointi

27. Maisemointia tulee suorittaa jatkuvasti. Koko ottamisalueen tulee olla jälkihoidettu luvan voimassaoloaikana.
28. Tiivistyneet alueet, kuten toiminnassa käytetyt liikennöinti- ja varastoalueet tulee möyhentää ja pehmentää pohjaveden muodostumisolosuhteiden ja kasvillisuuden kasvuolosuhteiden parantamiseksi
29. Alue tulee muotoilla maisemaan sopivaksi ja ottamisalueen reunaluiskat tulee muotoilla kaltevuuteen 1:3 ja luoteisosassa kaltevuuteen 1:2. Karkean soran alueet tulee peittää noin 20 - 50 cm:n paksuisella hiekkakerroksella. Alueelta kuorittu pintamaa tulee levittää noin 10 - 20 cm:n kerrokseksi, joka sekoitetaan hiekkaiseen pintaosaan.
30. Alue tulee metsittää luvan voimassaoloaikana siten, että kylvön onnistuminen ja riittävä taimitiheys on havaittavissa. Tarvittaessa alue tulee täydennysistuttaa.

Toiminnanharjoittajan vaihtuminen tai toiminnan loppuminen

31. Toiminnan lopettamisesta ja toiminnanharjoittajan vaihtumisesta tulee riittävän ajoissa ennen toimenpiteeseen ryhtymistä ilmoittaa kirjallisesti Salon kaupungin ympäristönsuojeluun.

RATKAISUN JA LUPAMÄÄRÄYSTEN PERUSTELUT

Luvan myöntämisen edellytykset

Hakemuksessa on esitetty maa-aineslain mukaisesti ottamissuunnitelma sekä kaivannaisjätteen jätehuoltosuunnitelma. Hakemuksen ja ottamissuunnitelman perusteella toiminnasta ei arvioida aiheutuvan maa-aineslain (555/1981) 3 §:n tarkoittamia seuraamuksia, kun toimintaa harjoitetaan tässä päätöksessä ja lupahakemuksessa esitetyllä tavalla sekä annettuja määräyksiä noudatetaan. Näin ollen luvan myöntämisen edellytykset täyttyvät maa-aineslain 6 §:n mukaisesti.

Koska kyseessä on jo käytössä oleva avattu ottamisalue, joka laajenee vain vähäisesti, toiminta voidaan aloittaa muutoksenhausta huolimatta maa-aineslain 21 §:n mukaisesti. Hakijan on asetettava hyväksyttävä vakuus niiden haittojen, vahinkojen ja kustannusten korvaamiseksi, jotka päätöksen kumoaminen tai luvan muuttaminen voi aiheuttaa.

Yleiset perustelut lupapäätökselle

Hakemuksen mukainen ottaminen kohdistuu alueelle, jolta on otettu maa-aineksia jo aikaisemmin. Ympäristönsuojeluviranomaisen tietoon ei ole tullut, että varsinaisesta otosta olisi aiheutunut haittoja ympäristölle tai naapureille.

Vastaus lausuntoihin ja muistutuksiin

Lausunnossa esitetyt asiat on huomioitu lupamääräyksissä ilmenevällä tavalla. Salon kaupungin kaupunkisuunnittelun lausunnosta poiketen ylimmän pohjaveden pinnan päälle jätettävän suojakerroksen paksuudeksi on katsottu riittävän vähintään kaksi metriä "Maa-ainesten kestävä käyttö"-oppaan (Ympäristöhallinnon ohjeita 1/2009) mukaisesti, sillä lupa-alue ei sijaitse pohjavesialueella.

Lupamääräysten perustelut

Maa-aineslain 11 §:n mukaan ainesten ottamista koskevaan lupaan on liitettävä määräykset siitä, mitä hakijan on noudatettava hankkeesta aiheutuvien haittojen välttämiseksi tai rajoittamiseksi, jolleivät sanotut seikat käy ilmi ottamissuunnitelmasta. Valtioneuvoston asetuksen maa-ainesten ottamisesta 6 §:n mukaan lupapäätöksessä tulee antaa myös tarvittavat määräykset ottamistoiminnan ja sen vaikutusten tarkkailusta sekä muista valvonnan kannalta tarpeellisista toimenpiteistä, jos seikat eivät käy ilmi ottamissuunnitelmasta.

Lupamääräyksiä annettaessa on otettu huomioon toiminnan luonne, kesto, vaikutusalueen ominaisuudet sekä tekniset ja taloudelliset mahdollisuudet toteuttaa nämä toimet. Päästöjen ehkäisemistä ja rajoittamista koskevat määräykset perustuvat parhaaseen käyttökelpoiseen tekniikkaan. Lisäksi on otettu huomioon varautuminen onnettomuuksien ehkäisemiseen ja niiden seurausten rajoittamiseen.

Määräys 1: Määräys on annettu sen todentamiseksi, että määrätyt ja hakemuksessa esitetyt toimet on tehty ennen toiminnan aloittamista. Vakuuden on oltava voimassa ennen toiminnan aloittamista maa-aineslain 12 § mukaisesti.

Määräys 2: Lupa myönnetään hakemuksen mukaiselle toiminta-alueelle, joka on oltava todennettavissa maastossa sekä luvanmukaisen toiminnan että valvonnan mahdollistamiseksi. Ottamisalueen ja kaivualueen merkitsemisellä maastoon varmistetaan, että ottaminen tapahtuu ottamissuunnitelman mukaisesti.

Määräys 3: Tehdyn rajasopimuksen mukaan ottamisalue voidaan rajata naapurikiinteistöön saakka. Määräys naapurikiinteistön rajasta vähintään 10 metriä leveästä alueesta, jonne ei saa levittää maa-aineksia, perustuu tehtyyn rajasopimukseen.

Määräys 4: Määräys on tarpeen yleisen turvallisuuden ylläpitämiseksi. Asiattoman liikkumisen estäminen ehkäisee mahdollista ilkivaltaa, josta voi aiheutua esimerkiksi roskaantumista ja vaaraa pohjavedelle.

Määräys 5: Alin sallittu ottosyvyys on myönnetty hakemuksen mukaisesti.

Ottamisalueella ei tällä hetkellä sijaitse asianmukaista pohjaveden havaintoputkea ja tieto alueen pohjaveden pinnantasosta perustuu ottamisalueella usein kuivana olevasta havaintoputkesta sekä ottamisalueen ulkopuolella sijaitsevista havaintoputkista saatuihin tarkkailutuloksiin. "Maa-ainesten kestävä käyttö" -oppaan (Ympäristöhallinnon ohjeita 1/2009) mukaan pohjavesialueiden ulkopuolisilla ottamisalueilla suojakerroksen paksuus on vähintään 1-2 metriä. Mikäli edellytetty kahden metrin suojakerros ei ylimpään pohjaveden pintaan seurannan perusteella täyty, tulee ottotasoa pohjaveden suojelemiseksi nostaa.

Määräys 6: Korkeuspisteiden merkitsemisellä maastoon varmistetaan, että ottaminen tapahtuu ottamissuunnitelman mukaisesti.

Määräys 7: Toiminta-ajat on määrätty toiminnasta sekä kuljetuksista aiheutuvan meluhaitan ja muun häiriön välttämiseksi.

Määräys 8: Määräys hiukkaspäästöjen vähentämiseksi on annettu sekä terveys- että ympäristöhaittojen ehkäisemiseksi. Toiminnanharjoittaja on velvollinen noudattamaan valtioneuvoston asetusta ilmanlaadusta (79/2017).

Määräys 9: Toiminta ottamisalueella ja ottamisalueen liittymätiet sekä kuljetukset on hoidettava siten, että toiminnasta aiheutuvat pölyhaitat ovat mahdollisimman vähäisiä. Maaperän pilaantumisen ehkäisemiseksi sekä pohjaveden suojelemiseksi pölyn sitomiseen ei saa käyttää suolaa tai kemikaaleja.

Määräys 10: Määräys on annettu pohjaveden suojelemiseksi. Pintamaan poistaminen saattaa vaikuttaa syntyvän pohjaveden määrään, korkeuteen ja laatuun.

Määräykset 11-16: Öljytuotteiden varastointi ja säilytys sekä koneiden ja laitteiden pesu, huolto ja tankkaus alueella aiheuttavat riskin maaperälle ja pohjavedelle. Kaluston, öljytuotteiden ja muiden ympäristölle haitallisten aineiden huolellinen käsittely ja säilytys on varmistettava riittävin teknisin ratkaisuin.

Määräykset 17-18: Määräyksillä varmistetaan ensitorjunta sekä tiedonkulku valvontaviranomaiselle tilanteissa, joissa ympäristölle on aiheutunut tai on vaarassa aiheutua poikkeuksellisen suurta haittaa.

Määräys 19: Onnettomuustilanteisiin tulee varautua ennakolta haittojen minimoimiseksi.

Määräys 20: Määräys on annettu roskaantumisen ja ympäristön epäsiisteyden ehkäisemiseksi sekä maaperän ja pohjaveden suojelemiseksi.

Määräys 21: Määräys on annettu kaivannaisjätteen jätehuoltosuunnitelman noudattamiseksi. Maa-aineslain 16 b §:n mukaan, jos kaivannaisjätteiden määrä tai laatu taikka kaivannaisjätteiden käsittelyn tai hyödyntämisen järjestelyt muuttuvat merkittävästi, on lupaa tai ottamissuunnitelmaa muutettava siten kuin maa-aineslain 16 §:ssä säädetään.

Määräys 22-24: Tarkkailumääräyksillä toiminnanharjoittaja veloitetaan seuraamaan toimintansa vaikutuksia alueen pohjaveden pinnankorkeuteen ja laatuun. Tarkkailun avulla saadaan lisää tietoa alueen pohjavesiolosuhteista sekä varmistetaan, että toiminta ei aiheuta pohjaveden pilaantumista tai sen vaaraa, ja että edellytetty kahden metrin paksuinen suojakerros ylipäin pohjaveden pintaan täyttyy. Pinnankorkeus on määrätty hakijan esityksestä poiketen mitattavaksi vain kahdesta havaintopisteestä (HP2 ja uusi asennettava havaintoputki), sillä HP2 ja HP3 sijaitsevat molemmat ottamisalueen ulkopuolella ja antavat keskenään samanlaisia tuloksia. Lisäksi hakijan esityksestä poiketen pohjaveden laatutarkkailun suppea analyysivalikoima on määrätty soveltaen "Maa-ainesten kestävä käyttö" -oppaan (Ympäristöhallinnon ohjeita 1/2009) sekä "Soraton vaikutus pohjaveteen" -raportin (Vesi- ja ympäristöhallinnon julkaisuja, 1993) mukaisia analyysivalikoimia.

Määräys 25: Määräys on annettu maa-ainelain 23 a §:n ja valtioneuvoston asetuksen maa-ainesten ottamisesta 9 §:n mukaisen ilmoitusvelvollisuuden varmistamiseksi. Irrotetulla maa-aineksella tarkoitetaan maa-aineksia, jotka on kaivettu toiminnan yhteydessä.

Määräys 26: Määräys on annettu viranomaisten tiedonsaannin turvaamiseksi ja valvonnan järjestämiseksi.

Määräys 27-30: Alueen maisemoinnin on pohjaveden suojelemiseksi oltava suunnitelmallista ja jatkuvasti toteutuvaa. Valtioneuvoston asetuksen maa-ainesten ottamisesta 8 §:n mukaisesti maa-ainelain 10 §:n nojalla myönnetyn luvan voimassaoloajan aikana luvan haltijan on toteutettava myös kaikki luvan tai sen määräysten edellyttämät jälkihoitotoimenpiteet. Alue voidaan metsittää ottamissuunnitelman mukaisesti kylvämällä, mutta täydennysistutuksia on tehtävä, jos puusto ei ole palautumassa alueelle, kun lupa on päättymässä.

Määräys 31: Maa-ainelain 13 a §:n mukaan, jos lupaan perustuva oikeus maa-ainesten ottamiseen siirretään toiselle, tulee siitä ilmoittaa välittömästi valvontaviranomaiselle. Luvan aikaisempi haltija vastaa kaikista lupaan liittyvistä velvoitteista, kunnes hänen tilalleen on hakemuksesta hyväksytty toinen.

Luvan voimassaoloaika

10 vuotta päätöspäivästä. Tämä päätös korvaa aikaisemmin myönnetyn maa-ainesluvan.

Otettava kokonaismäärä

140 000 m³

Vuotuinen otto

14 000 m³

Vakuus

Ennen maa-ainesten ottamista hakijan on annettava lupamääräysten noudattamiseksi seuraava erikseen hyväksyttävä vakuus:

3,565 ha x 4100 €/ha + 140 000 m³ x 0,09 €/m³ = 27 216,50 €

Vakuus palautetaan lupa-ajan ja lopputarkastuksen jälkeen, kun maisemointi on asianmukaisesti suoritettu ja hyväksytty.

Tarkastus- ja valvontamaksu

Lupahakemuksen ja ottamissuunnitelman tarkastamisesta luvan hakijan on suoritettava kunnalle seuraavat maksut:

- Tarkastusmaksu 473 € + 0,012 €/m³ x 140 000 m³ + 105 €/ha x 4 ha = 2573 €

- Harkinnasta toiminnan aloittamiseksi ennen maa-ainesluvan lainvoimaiseksi tuloa lupakäsittelyn yhteydessä 210 €

Yhteensä **2783 €**.

Vuosittain laskutettava valvontamaksu lasketaan kulloinkin voimassa olevan taksan mukaan.

Nämä maksut ovat Salon kaupunginvaltuuston 13.11.2019 hyväksymän maa-ainestaksan mukaisia.

Sovelletut oikeusohjeet

Maa-aineslaki (555/1981) § 1, 3-7, 10-16, 16 b, 19-21, 23-23 b

Ympäristönsuojelulaki (527/2014) § 6, 7, 16, 17

Jätelaki (646/2011) § 29, 31

Valtioneuvoston asetus maa-ainesten ottamisesta (926/2005) § 1-4, 6-9

Valtioneuvoston asetus kaivannaisjätteistä (190/2013) § 1-4

Valtioneuvoston asetus ilmanlaadusta (79/2017)

Laki eräistä naapuruussuhteista (26/1920) § 17

Jätehuoltomääräykset Lounais-Suomessa (Lounais-Suomen jätehuoltolautakunta 27.4.2017 § 22)

Salon rakennus- ja ympäristölautakunnan 13.11.2019 § 156 hyväksymä maa-ainestaksa

Oikeusohjeiden lisäksi päätöksenteossa on huomioitu Ympäristöministeriön ohjeistus ”Maa-ainesten kestävä käyttö – Opas maa-ainesten ottamisen sääntelyä ja järjestämistä varten.” Ympäristöhallinnon ohjeita 1/2009.

Muutoksenhakuviranomainen

Tähän päätökseen tyytymätön saa hakea muutosta valittamalla Turun hallinto-oikeuteen. Valitusosoitus on liitteenä.

Lupahakemuksesta tiedottaminen

Ote päätöksestä

Hakija

Salon kaupunki / kaupunkisuunnittelu

Varsinais-Suomen ELY-keskus

Ilmoitus päätöksestä

Rakennus- ja ympäristölautakunta § 125 16.09.2020

Asianosaiset

Tästä päätöksestä ilmoitetaan Salon kaupungin ilmoitustaululla www.salo.fi/kuulutukset. Asiakirjat valitusosoituksineen ovat nähtävillä Salon kaupungin nettisivuilla osoitteessa www.salo.fi, esityslistat ja pöytäkirjat, rakennus- ja ympäristölautakunta 16.9.2020.

Rakennus- ja ympäristövalvonnan johtaja:

Rakennus- ja ympäristölautakunta myöntää maa-aineslain 4 §:n mukaisen luvan soran ja hiekan ottamiseen tilalta 734-712-1-1. Lupa myönnetään kartassa (Nykytilanne 1:2000, työnnumero 1995, PIIR. N:o 1/6, päiväys 17.09.2019, muutos A: 17.12.2019) esitetyle alueelle. Lupa-aika on 10 vuotta. Kokonaisottomäärä soraa ja hiekkaa on 140 000 m³.

Maa-ainesten ottaminen voidaan aloittaa mahdollisesta muutoksenhausta huolimatta lupapäätöstä noudattaen ja vakuuden ollessa voimassa.

Lupa myönnetään edellyttäen, että toiminnassa noudatetaan valmistelun mukaisia lupamääräyksiä 1-31 ja muilta osin toimitaan hakemuksessa esitetyllä tavalla. Luvan haltijan on saatettava tämä päätös ja määräykset kaikkien alueella toimijoiden tietoon tarpeellisin osin.

Asetettava vakuus, päätöksen maksu, perustelut, sovelletut oikeusohjeet, muutoksenhaku ja tiedottaminen ilmenevät valmistelusta.

Päätös:

Merkittiin pöytäkirjaan, että Kalle Tekkala saapui tämän asian käsittelyn aikana klo 18.29.

Rakennus- ja ympäristölautakunta hyväksyi esittelijän päätösehdotuksen.

Otteen oikeaksi todistaa, Salossa 23.9.2020

Sini Salminen
Toimistos sihteeri

Jakelu

Laaksonen Heikki
Varsinais-Suomen ELY-keskus
Salon kaupungin kaupunkisuunnittelu
Salon kaupungin ympäristönsuojelu

Valitusosoitus

Valitusviranomainen

Salon kaupungin ympäristönsuojeluviranomaisen päätökseen saa hakea valittamalla muutosta **Turun hallinto-oikeudelta**.

Valitusaika

Määräaika valituksen tekemiseen on kolmekymmentä (30) päivää tämän päätöksen tiedoksisaannista sitä määräaikaan lukematta. Tiedoksisaannin katsotaan tapahtuneen seitsemäntenä (7.) päivänä päätöksen julkaisemisajankohdasta.

Valitusaika päättyy 30.10.2020

Valitusoikeus

Päätöksestä voivat valittaa asianosaiset, kunnan jäsenet sekä vaikutusalueella ympäristön-, terveyden- tai luonnonsuojelun tai asuinympäristön viihtyisyyden edistämiseksi toimivat rekisteröidyt yhdistykset tai säätiöt, sijaintikunta ja vaikutusalueen kunnat ja niiden ympäristönsuojeluviranomaiset, sekä elinkeino-, liikenne- ja ympäristökeskukset ja muut asiassa yleistä etua valvovat viranomaiset.

Valituksen sisältö

Valituskirjelmässä, joka osoitetaan Turun hallinto-oikeudelle, on ilmoitettava

- päätös, johon haetaan muutosta
- valittajan nimi, kotikunta ja mihin valitusoikeus perustuu
- postiosoite ja puhelinnumero ja mahdollinen sähköpostiosoite, joihin asiaa koskevat ilmoitukset valittajalle voidaan toimittaa (mikäli yhteystiedot muuttuvat, on niistä ilmoitettava Turun hallinto-oikeudelle)
- miltä kohdin päätökseen haetaan muutosta
- mitä muutoksia päätökseen vaaditaan tehtäväksi
- perusteet, joilla muutosta vaaditaan
- valittajan, laillisen edustajan tai asiamiehen allekirjoitus, ellei valituskirjelmää toimiteta sähköisesti (faxilla tai sähköpostilla)

Valituksen liitteet

Valituskirjelmään on liitettävä

- päätös, johon haetaan muutosta
- asiakirjat, joihin valittaja vetoaa vaatimuksensa tueksi, jollei niitä ole jo aikaisemmin toimitettu viranomaiselle
- mahdollisen asiamiehen valtakirja tai toimitettaessa valitus sähköisesti selvitys asiamiehen toimivallasta

Valituksen toimittaminen

Valituskirjelmä liitteineen on toimitettava Turun hallinto-oikeudelle. Valituksen voi tehdä hallinto- ja erityistuomioistuinten asiointipalvelussa osoitteessa <https://asiointi2.oikeus.fi/hallintotuomioistuimet>. Valituskirjelmä liitteineen voidaan myös lähettää postitse, faxina tai sähköpostilla.

Rakennus- ja ympäristölautakunta § 125 16.09.2020

Valituskirjelmän on oltava perillä määräajan viimeisenä päivänä ennen virka-ajan päättymistä. Sähköisesti (faxina tai sähköpostilla) toimitetun valituskirjelmän on oltava toimitettu niin, että se on käytettävissä vastaanottolaitteessa tai tietojärjestelmässä määräajan viimeisenä päivänä ennen virka-ajan päättymistä.

**Turun hallinto-oikeuden
kirjaamon yhteystiedot**

käyntiosoite:	Sairashuoneenkatu 2-4, Turku
postiosoite:	PL 32, 20101 Turku
puhelin:	029 56 42410
faksi:	029 56 42414
sähköposti:	turku.hao@oikeus.fi
aukioloaika:	klo 8 - 16.15

Oikeudenkäyntimaksu

Muutoksenhakuasian vireille panijalta peritään oikeudenkäyntimaksu sen mukaan kuin tuomioistuinmaksulaissa (1455/2015) säädetään.

Oikaisuvaatimusohjeet

Oikaisuvaatimusoikeus

Päätökseen tyytymätön voi tehdä kirjallisen oikaisuvaatimuksen. Oikaisuvaatimuksen saa tehdä se, johon päätös on kohdistettu tai jonka oikeuteen, velvollisuuteen tai etuun päätös välittömästi vaikuttaa (asianosainen) sekä kunnan jäsen.

Oikaisuvaatimus- viranomainen

Viranomainen, jolle oikaisuvaatimus tehdään, osoite ja postiosoite

Salon kaupungin rakennus- ja ympäristölautakunta
PL 77, 24101 Salo

Käyntiosoite: Tehdaskatu 2, 24100 Salo

Sähköpostiosoite: kirjaamo@salo.fi

Aukiolo ma-to 8.00 - 16.00, pe 8.00 - 14.45.

Oikaisuvaatimus- aika ja sen alkaminen

Oikaisuvaatimus on tehtävä 14 päivän kuluessa päätöksen tiedoksisaannista. Kunnan jäsenen katsotaan saaneen päätöksestä tiedon seitsemän päivän kuluttua siitä, kun pöytäkirja on nähtävänä yleisessä tietoverkossa. Asianosaisen katsotaan saaneen päätöksestä tiedon, jollei muuta näytetä, seitsemän päivän kuluttua kirjeen lähettämisestä, kolmen päivän kuluttua sähköpostin lähettämisestä, saantitodistuksen osoittamana aikana tai erilliseen tiedoksisaantitodistukseen merkittynä aikana. Tiedoksiantopäivää tai sitä päivää, jona päätös on julkaistu yleisessä tietoverkossa, ei lueta määräaikaan. Jos määräajan viimeinen päivä on pyhäpäivä tai muu sellainen päivä, jona työt virastoissa on keskeytettävä, saa oikaisuvaatimuksen toimittaa ensimmäisenä arkipäivänä sen jälkeen.

Nähtäväksi asettaminen yleisessä tietoverkossa

Pöytäkirja julkaistu yleiseen tietoverkkoon, pvm 23.9.2020

Tiedoksianto asianosaiselle 1)

Lähetetty tiedoksi kirjeellä (kuntalaki 139 §)
annettu postin kuljetettavaksi, päivämäärä ja lähettäjä:

Sähköpostilla, päivämäärä ja lähettäjä: 23.9.2020 / toimistos sihteeri Sini Salminen

Muulla tavoin, miten:

Oikaisuvaatimuksen sisältö ja sen toimittaminen

Oikaisuvaatimuksesta on käytävä ilmi vaatimus perusteineen ja se on tekijän allekirjoitettava.

Oikaisuvaatimus on toimitettava oikaisuvaatimusviranomaiselle virka-aikana ennen oikaisuvaatimusajan päättymistä.

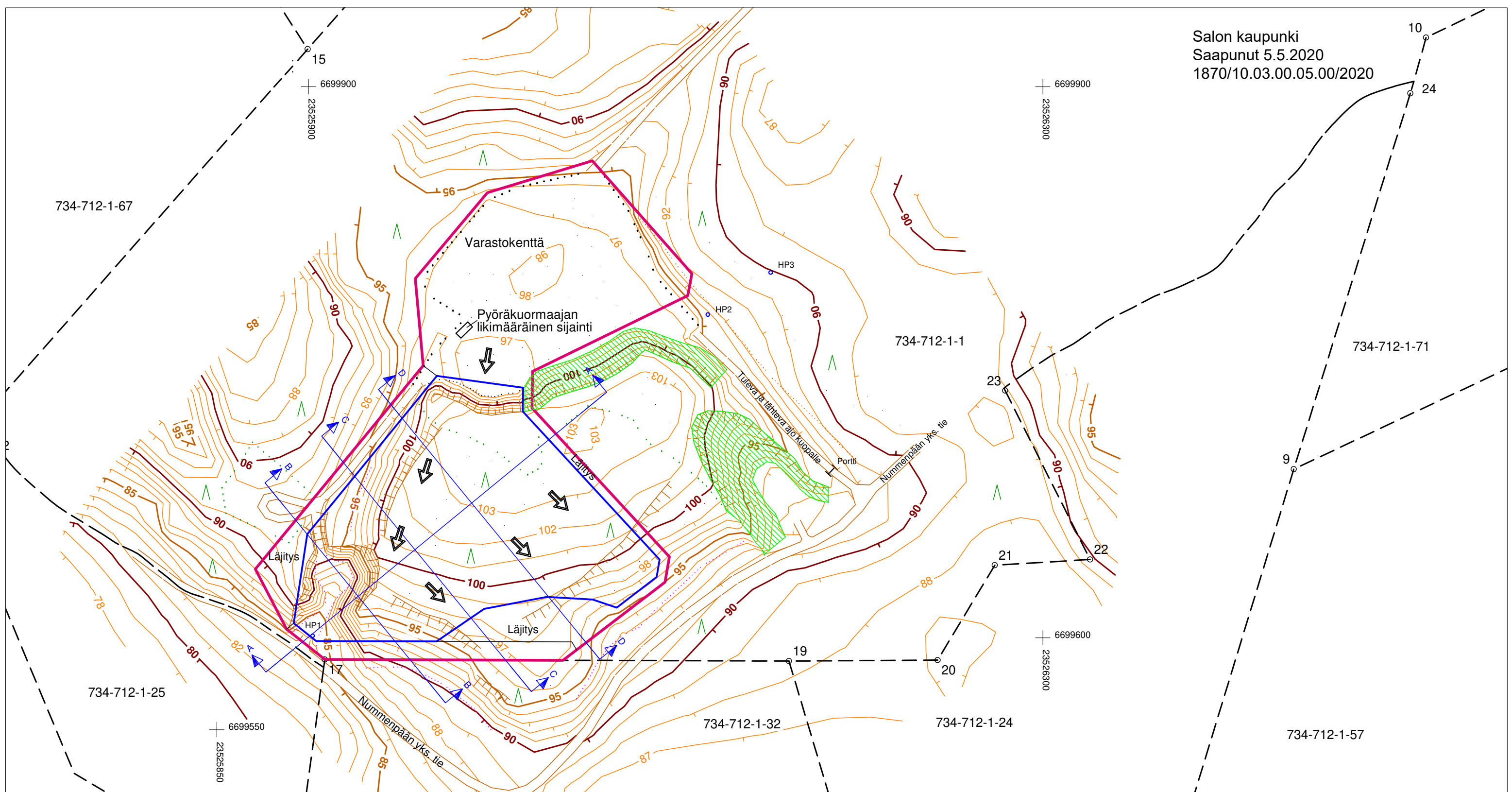
Lisätietoja

Hallintolain 56.2 §

Tiedoksianto yksityishenkilölle

Asiassa, joka koskee kahta tai useampaa asianosaista yhteisesti, tiedoksianto toimitetaan yhteisessä asiakirjassa ilmoitetulle yhdyshenkilölle. Jollei yhdyshenkilöä ole ilmoitettu, tiedoksianto toimitetaan asiakirjan ensimmäiselle allekirjoittajalle. Vastaanottajan on ilmoitettava tiedoksisaannista muille allekirjoittajille.

1) Täytetään otteeseen, jos päätös annetaan erityistiedoksiantona tiedoksi kuntalain 137 §:n 1 momentissa tarkoitetulle asianosaiselle.

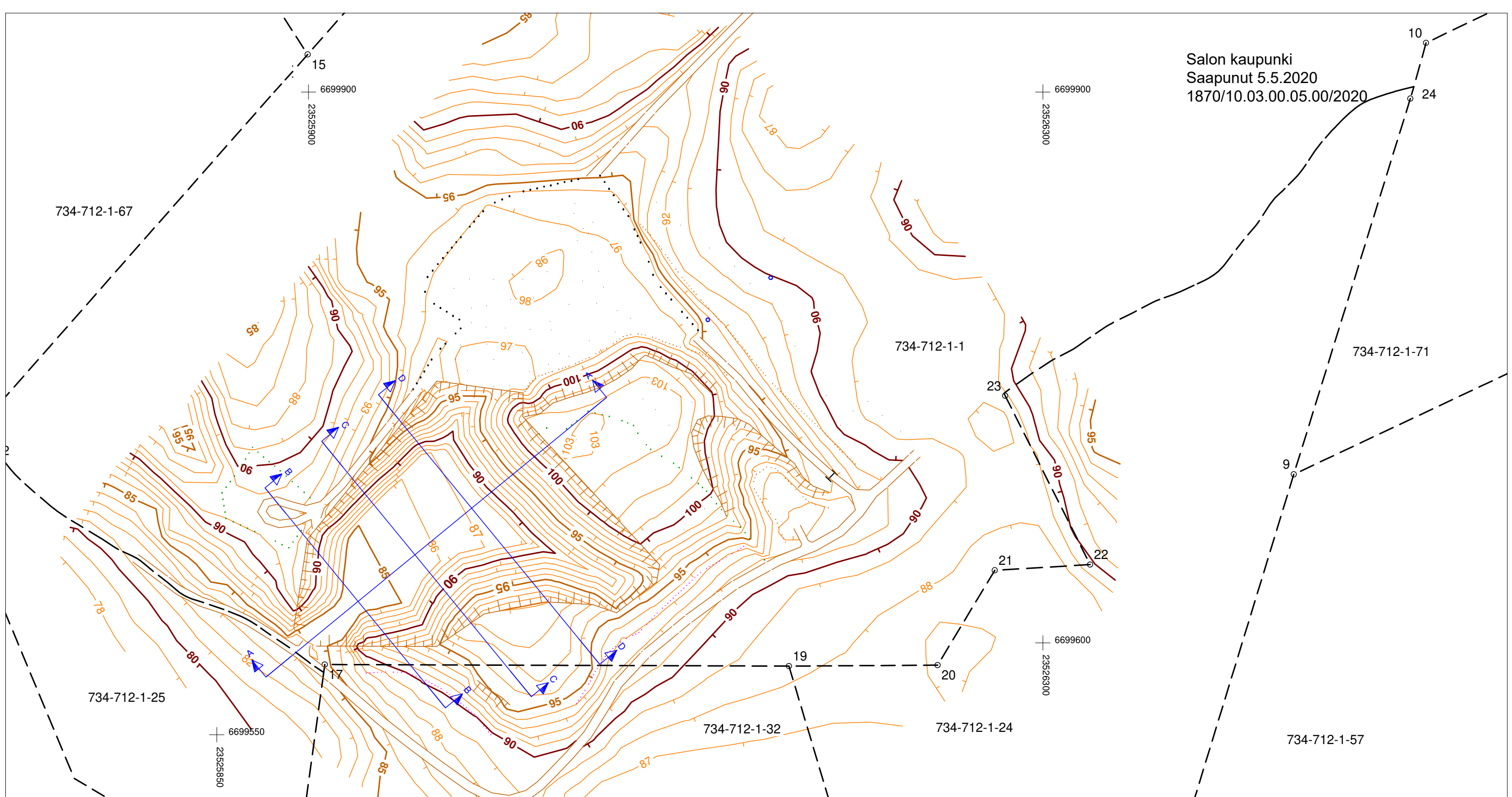


MERKINNÄT:
 Ottamisalue ———
 Kaivualue ———
 Ottamissuunta →
 Maisemoitu alue [hatched]

Muutos A: Kaivualuea muutettu, Leikkaukset muutettu.

KUNTA Salon kaupunki	KIINTEISTÖTUNNUS 734-712-1-1	KIINTEISTÖN NIMI Perko	ARKISTOMERKINTÖJÄ	
RAKENNUSOIMENPIDE Maa-ainesten ottaminen			PIIRUSTUSLAJI Pääpiirustus	
RAKENNUSKOHTEN NIMI JA OSOITE Perkon tila Peltolan kylä			PIIRUSTUKSEN SISÄLTÖ Nykytilanne	
25390 Kiikala			Mittakaava 1:2000 [A3]	
SUUNNITTELIJAN NIMI NIMENSELVENNYS JA PÄIVÄMÄÄRÄ Maanmittauspalvelu Pelto-Timperari Ky Rinteentie 47, 24240 Salo, 040-749 6252 antti.pelto-timperari@maanmittauspalvelu.com			Koordinaattijärjestelmä ETRS-GK23 Korkeusjärjestelmä N2000	
TARKASTANUT		PÄIVÄYS 17.09.2019		
TYÖNUMERO 1995	PIIR. N:o 1/6	MUUTOS A: 17.12.2019		

Salon kaupunki
 Saapunut 5.5.2020
 1870/10.03.00.05.00/2020



Muutos A: Kaivualuetta muutettu, Leikkaukset muutettu.

KUNTA Salon kaupunki	KIINTEISTÖTUNNUS 734-712-1-1	KIINTEISTÖN NIMI Perko	ARKISTOMERKINTÖJÄ	
RAKENNUSOIMENPIDE Maa-ainesten ottaminen			PIIRUSTUSLAJI Pääpiirustus	
RAKENNUSKOHTEN NIMI JA OSOITE Perkon tila Peltolan kylä			PIIRUSTUKSEN SISÄLTÖ Jälkitilanne	
25390 Kiikala			Mittakaava 1:2000 [A3]	
SUUNNITTELIJAN NIMI NIMENSELVENNYS JA PÄIVÄMÄÄRÄ Maanmittauspalvelu Pelto-Timper Ky Rinteentie 47, 24240 Salo, 040-749 6252 antti.pelto-timper@maanmittauspalvelu.com			Koordinaattijärjestelmä ETRS-GK23 Korkeusjärjestelmä N2000	
TARKASTANUT		PÄIVÄYS 17.12.2019		
TYÖNUMERO 1995	PIIR. N:o 2/6	MUUTOS A: 17.12.2019		