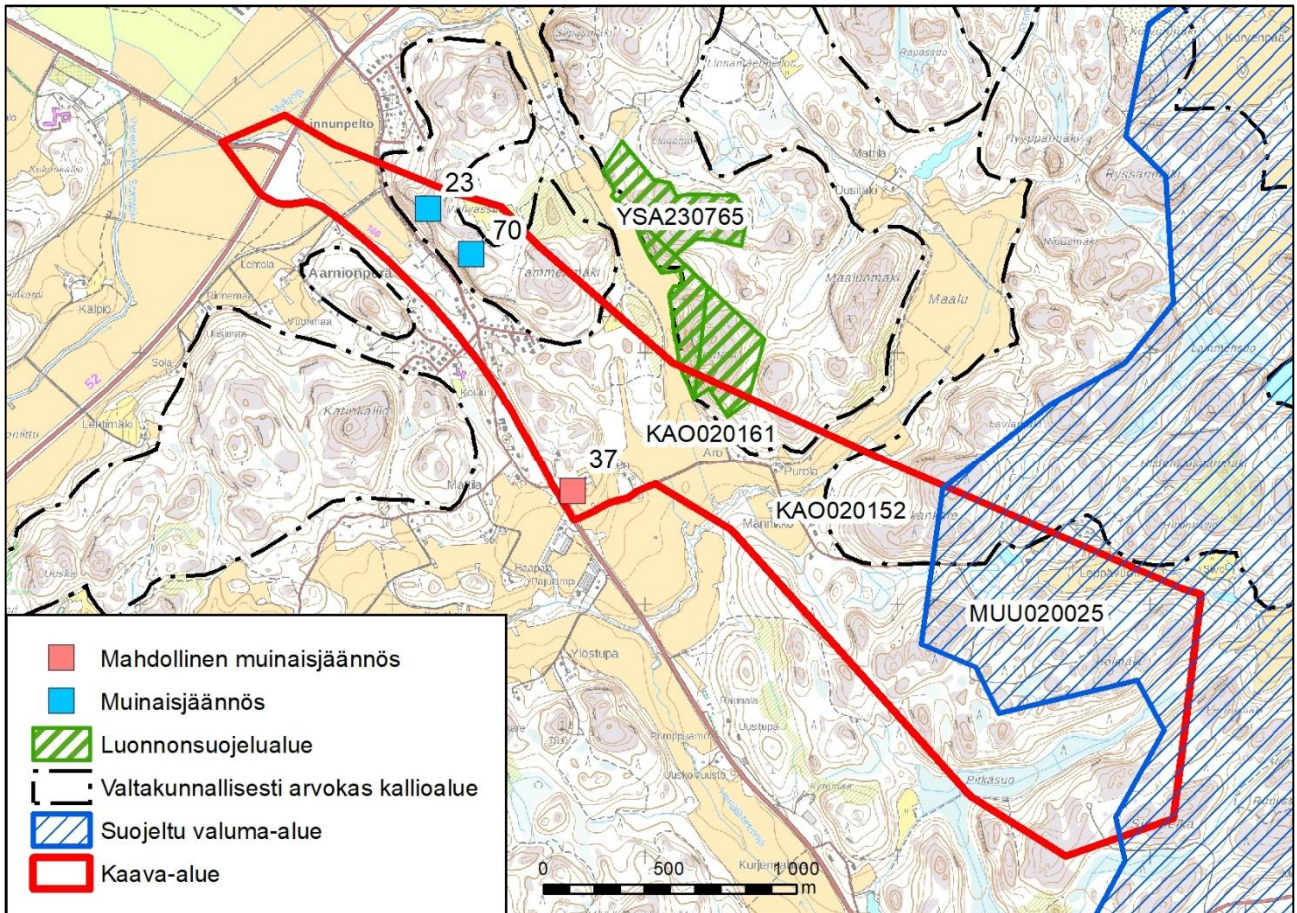


Kohdeluettelo

KULTTUURIPERINTÖKOHTEET		
Kaavamerkintä	Nimi (tunnus)	Kuvaus
sm 23	Aarnionperä- mäki (734010023)	Hautaröykkiö, pronssikautinen Kallion korkeimmalla kohdalla on röykkiö, joka on hajotettu lähes kokonaan. Sen kiviä on viskelty parinkymmenen metrin laajuudelle. Yhtä kerrosta paksummalta kiviä ei ole missään kohdin. Röykkiö oli rakennettu kivilohkareista. V. 2005 Aarnionperän inventoinnin tarkastuksen ja myöhemmän tehdyn tarkastuksen yhteydessä röykkiö todettiin kuitenkin sangen hyvin säilyneeksi.
sm 70	Aarnionperä- mäki 2 (1000004867)	Hautaröykkiö, pronssikautinen Uskelanjokilaakson peltoaukean itälaidassa olevan korkean ja jyrkän kallioalueen päällä, humuspeitteisen kallion melko tasaisella kohdalla oleva röykkiön jäännös. Alkuperäisen röykkiön kokoarvio on 2x4 metriä. Nyt pienemmät kivet ovat hajallaan mutta joukossa on muutamia suurempiakin kiviä. Röykkiön ajoitus on epäselvä, mutta sijaintinsa puolesta se olisi pronssikautinen.
sm-1 37	Ojoinen (1000008937)	Mahdollinen muinaisjäännös, kivikautinen asuinpaikka Kivikautisen kourutaltan sekä ajaltaan epämääräisten hioinliippojen sekä historiallisen ajan rautaesineiden (keihäänkärki ym.) löytöpaikka. Paikka on Karjaskylän puolella, Hämmäisten kylän rajalla Salon kaakkoisosassa, maantie 186 vaiheilla. Löytöjä on kerätty suhteellisen laajalta alueelta 1950-luvulta lähtien. Taltat ym. on toimitettu Kansallismuseon kokoelmiin syksyllä 2007. Kohteen luonteen ja laajuuden määrittäminen edellyttää tarkkuusinventointia.

GEOLOGISESTI ARVOKKAAT KOHTEET		
Kaava-merkintä	Nimi (tunnus)	Kuvaus
ge	Tammenmäen-Maalunmäen kalliomaasto (KAO020161)	<p>Tammenmäen-Maalunmäen kalliomaasto on valtakunnallisesti arvokas kalliialuekokonaisuus Salossa. Laaja aluekokonaisuus sijaitsee Salon keskustan kaakkoispuolella. Se koostuu Tammenmäen, Aromäki-Maalunmäen ja Silpasmäen arvokkaista kalliialueista.</p> <p>Maisemallisesti hyvin merkittävä Tammenmäen kalliialue sijaitsee kokonaisuuden länsiosassa. Maisemaa hallitseva silokalliorinteinen kallioselännejakso rajautuu selvästi lähes kaikkiin suuntiin, ja erottuu eritoten länteen massiivisen komeana, avokallioisena ja jyrkänteisenä kallioselänteinä. Korkeimman huipun näköalat ovat erinomaiset. Geologisesti merkittävän alueen silokalliopintainen, viistojyrkänteinen lounaisseinämä on upea, ja myös biologisesti merkittävän alueen lajisto on monipuolista ja edustavaa. Esimerkiksi pähkinäpensaslehtoa esiintyy länsireunan jyrkänteiden edustalla.</p> <p>Aromäki-Maalunmäki on geologisesti, maisemallisesti ja biologisesti merkittävä alue kokonaisuuden eteläosassa. Murroslaaksojen rajaama laaja ja jyrkänteinen selännejakso erottuu ympäristöön hyvin metsäisine kalliorinteineen; esimerkiksi Aromäen länsijyrkänteinen erottuu edustavasti Kisko-Salo maantielle asti. Laelta avautuu upeita näköaloja ympäristöön. Aromäen länsiseinämä on myös geologisesti hyvin edustava vinorakoilun synnyttämine kalliokielekkeineen. Pohjoisimman osan itärinteellä on rantalohkareikko. Biologista merkittävyyttä tuo kasvillisuuden monipuolisuus.</p> <p>Silpasmäki sijaitsee kokonaisuuden keskiosassa. Se on maisemallisesti hyvin merkittävä, länsireunastaan jyrkänteisenä kohoava massiivinen alue. Pellon reunalta 20 metriä korkeana kohoava pystyjyrkänteinen on hyvin edustava, ja alue onkin myös geologisesti merkittävä. Näköalapaikkana alue on erinomainen: laelta avautuvat upeat, esteettömät näkymät yli Salon keskustan. Lajisto on monipuolista ja edustavaa, harvinaisempaa lajistoa tavataan. Aluerajauksessa on yhdistetty aiemman maakuntakaavan ge-alueet Tammenmäki ja Silpasmäki, joihin on lisätty Aromäki-Maalunmäen kalliialue, ja näin muodostettu aluekokonaisuus asiantuntijaselvityslähteen mukaisesti. (lähde: Geologisesti arvokkaat alueet Varsinais-Suomessa -raportti, Varsinais-Suomen Liitto, 2018)</p>
Kaava-merkintä	Nimi (tunnus)	Kuvaus
ge	Lammenjärven kalliomaasto (KAO020152)	<p>Lammenjärven kalliomaasto on maakunnallisesti arvokas kalliialuekokonaisuus. Se sijaitsee keskisessä Salossa, Muurlan Ylisjärven länsipuolella Lammenjärven ympärillä. Kalliialuekokonaisuus koostuu Isoahonmäki-Korkiamäki-Melkkomäen, Ryssänmäki-Karhunkankareen ja Hiidenkiukaanmäki-Huilinkallion arvokkaista kalliialueista.</p> <p>Isoahonmäki-Korkiamäki-Melkkomäki on geologisesti, maisemallisesti ja biologisesti merkittävä kalliialue. Se muodostaa kokonaisuuden koillisosan. Erillisistä, melko massiivisista ja jyrkänteisistä selänteistä koostuva laaja kallioselännejakso erottuu jyrkänteiden osalta kohtalaisen hyvin ympäristöön. Lakiosista avautuu erinomaisia näköaloja pelto- ja järvimaisemaan. Itäreunan jyrkänne muodot ovat edustavia ja kohtalaisen monipuolisia. Lajisto on melko monipuolista, paikoitellen esiintyy keskimääräistä vaateliaampiakin lajeja.</p> <p>Hyvin laaja Ryssänmäen-Karhunkankareen kallioselännejakso muodostaa kokonaisuuden länsipuoliskon. Se on niin ikään geologisesti, maisemallisesti ja biologisesti merkittävä. Alueen sisäiset maisemat ovat hyvin edustavat ja moni-ilmeiset, ja alueelta ulospäinkin avautuu edustavia näköaloja. Geologisesti kiinnostavia ovat murroslinjojen synnyttämät jyrkänteet ja kapeat rotkomaiset muodot. Kasvillisuus on monipuolista, edustavaa ja paikoin tavanomaista harvinaisempaa, uhanalaistakin lajistoa tavataan.</p> <p>Geologisesti ja maisemallisesti merkittävä Hiidenkiukaanmäki-Huilinkallio kohoaa kokonaisuuden kaakkoisosassa. Lammenjärven suunnalta käsin paljasta kalliopinnaa ja jyrkänteet erottuvat selvästi, ja lakiosien näkymät ovat kohtalaisen hyviä. Hiidenkiukaanmäen laella on edustava rantakivikko. (lähde: Geologisesti arvokkaat alueet Varsinais-Suomessa -raportti, Varsinais-Suomen Liitto, 2018)</p>

LUONTOKOhteet		
Kaavamerkintä	Nimi (tunnus)	Kuvaus
SL	Kujanpään luonnon-suojelualue (YSA230765)	<p>Rauhoitettava alue (noin 6,2 hehtaaria) sijaitsee Salossa. Alue sisältää runsaslahopuustoista lehtomaista- ja mustikkatyyppin kangasmetsää, pienveden lähimetsää sekä kallio- ja jyrkänmetsää. Lisäksi alueella on liito-oravan revii-rejä.</p> <p>Alueen puusto on ollut pitkään käsittelemättä, joten alusmetsässä on runsaasti lahoppuuta ja kalliolla kilpikaarnamäntyjä. Alueella on metsälain mukainen noro. Koillisreunasta alue rajautuu yksityiseen suojelualueeseen. Salon yleiskaavassa 2020 osa alueesta on merkitty maisemallisesti erittäin arvokkaaksi metsäalueeksi. Pellon reunaa kiertävä oja reunapuineen on rajattu alueen ulkopuolelle. Alueella ei ole rakennuksia.</p> <p>Rauhoituksella toteutetaan valtakunnallisen Etelä-Suomen metsien monimuotoisuuden toimintaohjelma METSO:n suojelutavoitteita. Alueen suojelu on tarpeen luonnon monimuotoisuuden säilyttämiseksi. Päätöksellä turvataan alueella sijaitsevan luontotyyppin sekä lajien suotuisan suojelutason säilyttäminen.</p> <p>Päätös: Luonnonsuojelulaki 10, 21, 24, 61 ja 70 §/VARELY 8.10.2014. VARELY/2498/2014. METSO-ohjelman kohde.</p>
SL	Kruunuvuoren suojelualue	<p>Luonnonperintösäätiön suojelema Kruunuvuoren alue (noin 9 hehtaaria) sijaitsee Salon kaakkoispuolella ja koostuu metsäisestä vuoresta ja vehreistä vuorenrinteistä. Alueella sijaitsevan Aromäen vuoren laella kasvaa kilpikaarnaisia mäntyjä ja monisatavuotiaita keloja. Rinteillä kasvaa rehevempää puustoa, kuusia ja lehtipuita.</p> <p>Kruunuvuoren länsireunalta löytyy luolamuodostumia. Kruunuvuoreen liittyy myös esihistoriallinen ulottuvuus, sillä vuoren huipulla on pronssikautinen hautaröykkiö. Meri on muinoin lainehtinut vuoren juurella, ja muillakin lähi-seudun mäillä on hiidenkiukaiksi kutsuttuja muinaishautoja.</p>



Kohteiden sijainti kartalla

VESISTÖKOhteet	
Nimi (tunnus)	Kuvaus
Kiskonjoen-Perniönjoen vesistö (suojeltu valuma-alue, MUU020025)	<p>Suojeltu valuma-alue</p> <p>Kiskonjoen - Perniönjoen vesistöalue koostuu kahdesta jokisysteemistä, Kiskonjoesta ja siihen laskevasta Perniönjoesta. Alue rajoittuu länsipuolella Uskelanjokeen ja itäpuolella Karjaanjoen vesistöön. Kiskonjoen - Perniönjoen vesistöalue on Varsinais-Suomen runsasjärvisin vesistöalue. Valuma-alueesta on noin 70 % metsää, mistä suurin osa keskittyy Kiskonjoen valuma-alueelle. Peltoalaa on verrattain vähän, ja suurin osa siitä sijaitsee Perniönjoen valuma-alueen puolella. Vesistöalue jaetaan seitsemään osa-alueeseen. Vesistöalue alkaa pohjoisesta Kiijalan karuilta harjualueilta, Aneriojärven osa-alueelta, jatkuen idästä Kurkelanjoen osa-alueelta Kurkelanjokea ja osittain lännestä Hirsijärven osa-alueelta Toijanjokea pitkin vesistöalueen keskusjärveen, Kiskon Kirkkojärveen. Kirkkojärven osa-alueelta vedet laskevat Kiskonjoen osa-alueen läpi pitkin Kiskonjokea. Alajuoksulla Kiskonjokeen yhtyy Perniönjoki tuoden vettä Perniönjoen osa-alueelta ja siihen Asteljokea pitkin laskevasta Asteljoen osa-alueelta. Vesistöalueen vedet laskevat mereen Kiskonjoen ja Perniönjoen suistoalueella Särkisalon Hakkalanlahdella. Vesistöalueen suurin järvi, Enäjärvi, sijaitsee Kurkelanjoen osa-alueella. Vesistöalueen keskiosan järvet Hirsijärvi, Iso-Kisko ja Kirkkojärvi ovat säännösteltyjä. Iso-Kiskoa ja Kirkkojärveä säännöstellään Kiskonjoen Koskenkoskessa sijaitsevan voimalaitoksen vesivoiman turvaamiseksi. Kiskonjoen-Perniönjoen vesistöalue on yksi harvoista etelärannikollamme sijaitsevista jokivesistöistä, jossa on jäljellä vielä melko luonnontilaisia osia ja sen merkitys virkistyskäytölle tiheään asutussa Lounais-Suomessa on erityisen arvokas. Vesistöalueen kirkkaat latvavedet, lukuisat erämaalammot, paikoin luonnontilaiset puro-osuudet ja eräät kosket ovat kaikki lajissaan arvokkaita luontokohteita ja ainutlaatuisia Varsinais-Suomessa. Arvokkaat lintuvedet sekä vesistöalueeseen liittyvät luonnontilaiset suot tuovat oman tärkeän lisänsä vesistöalueen luontoon. Vesiluonnon monipuolisuus heijastuu myös alueen eläimistöön ja kasvistoon, jotka täydentävät kokonaisuutta.</p> <p>Päätös</p> <p>Kiskonjoen-Perniönjoen vesistö on valittu maa- ja metsätalousministeriön asettaman suojeluvesityöryhmän mietinnössä (Komiteamietintö 1977), ympäristöministeriön asettaman vesistöjen erityissuojelutyöryhmän mietinnössä (1992) ja pohjoismaisen ministerineuvoston raportissa (1990) erityissuojelua kaipaavaksi vesistöksi. Kiskonjoki kuuluu Varsinais-Suomen Natura-alueisiin ja Kiskonjoen-Perniönjoen vesistöalueella on myös monia erillisiä arvokkaita Natura-kohteita, kuten Kiijalan kuuluisa lintujärvi Omenajärvi. Koskiensuojelulain (35/1987) nojalla Kiskonjoen-Perniönjoen vesistöön ei saa myöntää vesilaissa tarkoitettua lupaa uuden vesivoimalaitoksen rakentamiseen.</p>