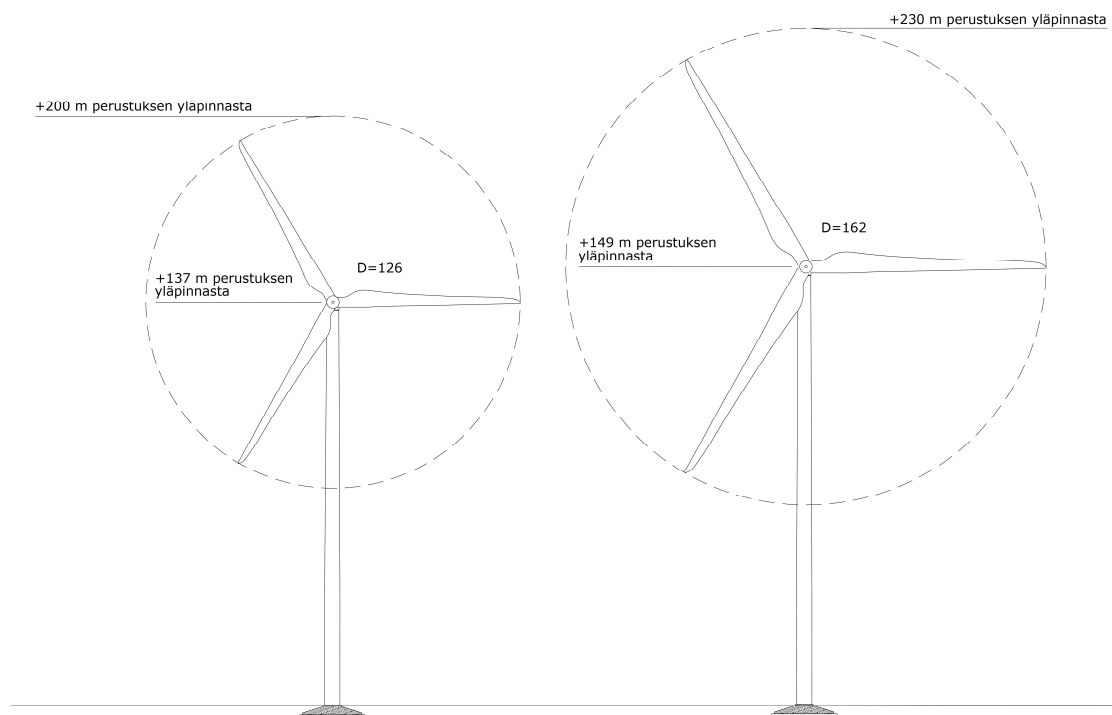


CPC Finland Oy

Huso-Pöylän tuulivoimapuiston osayleiskaava – Maisemavaikutusten arvioinnin päivitys

31.5.2021

MAISEMAVAIKUTUSTEN ARVIOINNIN PÄIVITYS



Päivämäärä 31.5.2021
Laatija Kaisa Rantee
Kuvaus Huso-Pöylän tuulivoimapuiston osayleiskaavavaiheessa tehdyn maisemavaikutusten arvioinnin päivitys hankesuunnitelman 2021 mukaan (kaavapoikkeama ja rakennusluvut).

SI SÄLTÖ

1.	Aiemmat selvitykset ja arvioinnit	4
2.	TUULIVOIMATYYPI N MUUTOS	4
3.	ARVIOINNI SSA KÄYTETY T MENETELMÄ T	5
3.1.1	Lähtökohdat	5
3.1.2	Arvioinnissa käytety t menetelmät	5
4.	MAI SEMAVAI KUTUSTEN ARVIOI NTI	6
4.1	Välialueiden ja kaukoalueen maisema-alueet	6
4.1.1	Hankesuunnitelman 2021 mukaiset näkyvyysalueet	6
4.1.2	Hankesuunnitelman 2021 mukainen vaikutusarviointi	7
4.2	Lähimaisema	8
4.2.1	Näkyvyysalueet	8
4.2.2	Pöylän ja Vainionjokilaakson kulttuurimaisema – Pöylän linnavuori	10
4.2.3	Huso	10
4.2.4	Kurjen kylä ja Poutajokilaakso	11
5.	TII VI STELMÄ KESKEI SIMMI STÄ MAI SEMAVAI KUTUKSI STA	12
5.1	Keskeisimmät maisemavaikutukset	12
6.	LIITTEET	12

1. AIEMMAT SELVITYKSET JA ARVIOINNIT

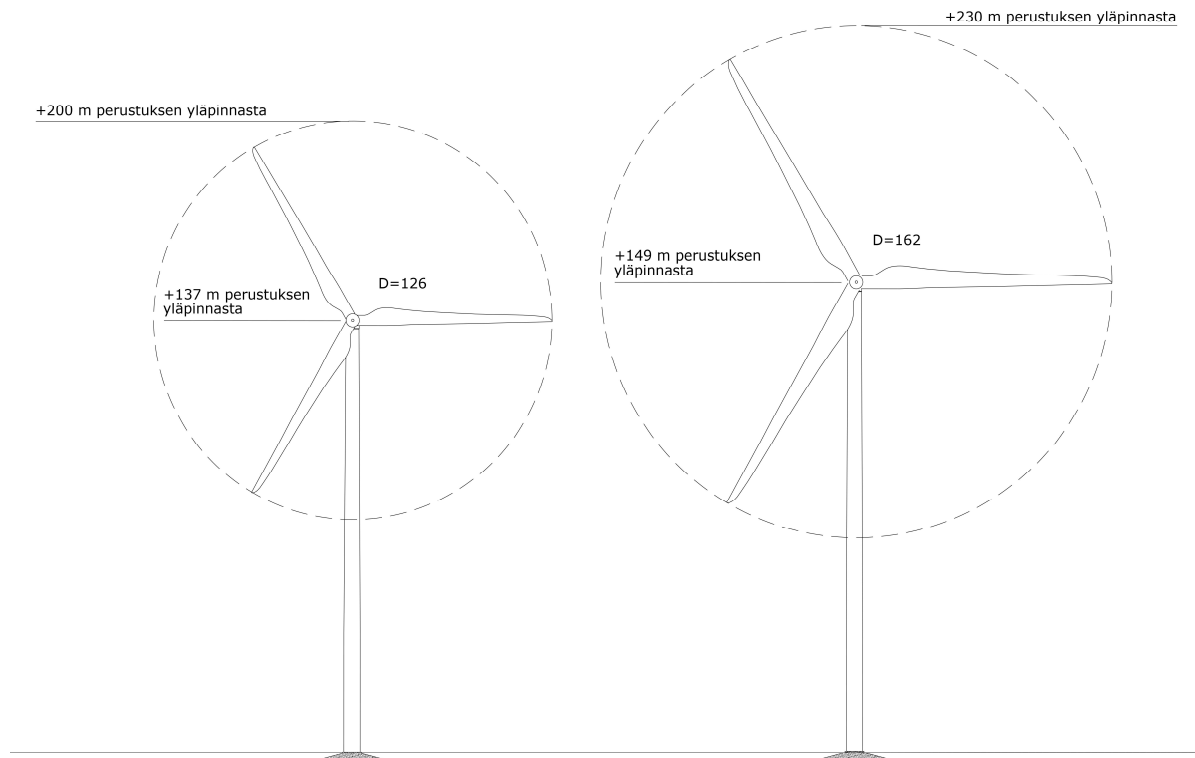
Maiseman arvoja ja ominaispiirteitä ja tuulivoiman vaikutuksia näihin on selvitetty ja arvioitu Huso-Pöylän tuulivoimapuiston osayleiskaavan laadinnan yhteydessä. Aineistoa on täydennetty ja päivitetty viranomaisohjauksen ja hankkeessa tapahtuneiden muutosten mukaan.

Kaavaluonnosvaiheen alustava maisemaselvitys sisältyi 1.3. – 2.4.2013 nähtävillä olleeseen kaavaluonnosaineistoon. Kaavaehdotusvaiheen maisemaselvitys on päivätty 13.11.2013 ja se sisälsi muun muassa näkymäalueanalyysillä täydennetyn raportin sekä erillisessä liitteessä olevat havainnekuvat 1-8.

Kaavan viimeistelyvaiheessa tuulivoimaloiden sijoitussuunnitelmaa muutettiin siten, että pohjoisesta lukien kolmas tuulivoimala poistettiin ja eteläisimmän tuulivoimalan sijoituspaikkaa siirrettiin noin 200 metriä ehdotusvaiheen paikasta koilliseen. Sijoitussuunnitelmaan tehtyjen muutosten vaikutukset aiemmissa maisemaselvityksessä arvioituihin maisemavaikutuksiin koottiin 21.5.2014 päivättyyn raporttiin. Myös havainnekuvat päivitettiin.

Tässä raportissa arvioidaan hankesuunnitelman 2021 (kaavapoikkeama ja rakennusluvut) mukaisen tuulivoimalatyyppin vaikutuksia maisemaan. Tarkoitus on keskittyä osoittamaan mahdolliset muutokset vaikutuksissa suhteessa hyväksytyin osayleiskaavan mukaisiin vaikutuksiin.

2. TUULIVOIMATYYPIN MUUTOS



Kuva 1. Tuulivoimalatyyppin vertailukuva: vasemmalla Huso-Pöylän tuulivoimapuiston osayleiskaavan mukainen tuulivoimala ja oikealla hankesuunnitelman 2021 mukainen tuulivoimala.

3. ARVIOINNISSA KÄYTETYT MENETELMÄT

3.1.1 Lähtökohdat

Tuulivoimaloiden kokonaiskorkeus on hankesuunnitelman mukaisessa toteutuksessa 230 metriä, mikä on 30 metriä korkeampi kuin hyväksytyyn osayleiskaavan vaikutusarvioinnin lähtötietona ollut maksimikorkeus. Napakorkeus kasvaa 12 metriä ja roottorin halkaisija on 36 metriä suurempi kuin osayleiskaavan vaikutusarvioinnissa tarkastellussa voimalatyypissä.

Lähtökohtaisesti kokonaiskorkeuden muutos vaikuttaa tuulivoimaloiden näkyvyyteen maastossa ja mahdollisesti lisää rakenteen hallitsevaa vaikutusta maisemakuvassa. Muutoksia saattaa siten seurata tuulivoimaloista aiheutuvien vaikutusten laajuuteen ja suuruuteen. Selvityksessä on keskitytty arvioimaan tilannetta erityisesti lähimaiseman maisemallisesti arvokkaissa maisemallisissa kokonaisuuksissa ja niillä alueilla, joissa päivitettyjen analyysiaineistojen mukaan on tapahtumassa huomion arvoisia muutoksia.

3.1.2 Arvioinnissa käytetyt menetelmät

Tässä vaikutusarvioinnissa käytetään samoja maiseman herkkyyteen ja vaikutuksen laajuuteen ja suuruuteen pohjautuvia menetelmiä kuin kaavavaiheen arvioinneissa. Vaikutusarvioinnin päivitys keskittyy niihin lähi- ja välialueilla sijaitseviin kohteisiin ja alueisiin, joihin on aiemmissa vaikutusarvioinneissa arvioitu kohdistuvan merkittäviä tai kohtalaisia vaikutuksia tai jotka ovat muutoin erityisen herkkiä muutoksille.

Niissä kohteissa, joissa kaavavaiheessa on arvioitu, että maisemavaikutuksia ei muodostu, arvioidaan kokonaiskorkeuden kasvun olevan niin vähäinen, että se ei muuta näiden kohteiden arvioita merkittävästi. Kokonaiskorkeuden kasvun ei myöskään arvioida muuttavan kaukoetäisyydellä sijaitsevien kohteiden arvoja, joten niitä ei ole tässä päivityksessä erikseen nostettu esiin.

Tuulivoimaloiden hallitsevuuden arvioimiseksi on aiemmissa selvityksissä määritelty vaikutusvyöhykkeet, eli tuulivoimaloiden lähi-, väli- ja kaukoalueet. Kyseistä jaottelua hyödynnetään myös tässä vaikutusarvioinnissa. Vyöhykejako on seuraava:

- Lähialue 1-3 km
- Välialueet 3-5 km ja ulompi välialue, 5–12 km
- Kaukoalue > 12 km

Vaikutusarvioinnin tukena käytettävät havainnekuvat on päivitetty muuttuneen tuulivoimalatyyppin mukaiseksi. Visuaalisen häiriön hallitsevuuden muutosta ja tuulivoimaloiden näkyvyydessä tapahtuvia muutoksia on arvioitu vertaamalla kaavavaiheen havainnekuvia rakennusluvan tuulivoimalatiedoilla päivitettyihin havainnekuviin.

Näkymäalueanalyysit on päivitetty. Analyysien avulla voidaan arvioida tuulivoimaloiden näkyvyyttä hankkeen ympäristössä eli visuaalisen vaikutuksen laajuutta. Näkymäalueanalyysit on laadittu siten, että niistä on erotettavissa, että näkykö alueille vain yksittäisiä vai useita tuulivoimaloita. Analyysit on laadittu ilman puustotietoa, jolloin selviää maaston estevaikutus sekä puustotiedon kanssa. Vaikutuksen laajuuden muutoksesta saadaan tietoa vertaamalla osayleiskaavan mukaisen tuulivoimalatyyppin näkyvyyttä viimeisimpien suunnitelmien mukaiseen tilanteeseen.

4. MAISEMAVAIKUTUSTEN ARVIOINTI

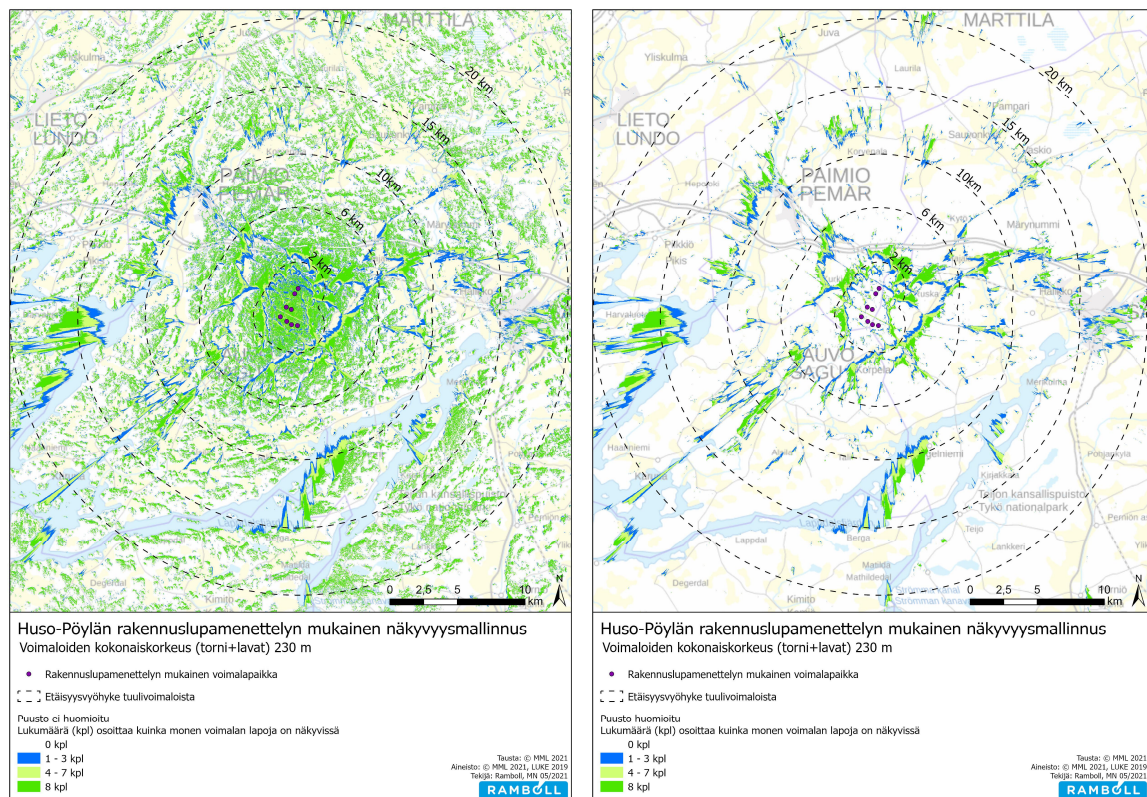
4.1 Välialueiden ja kaukoalueen maisema-alueet

Osayleiskaavaprosessin aikana laaditussa maiseman perusselvityksessä on tunnistettu hankkeen pääasiallinen vaikutusalue ja vaikutusalueen laajuuteen vaikuttavat kytkökset maisemarakenteen ja tuulivoimaloiden näkyvyyden välillä. Seutu on kauttaaltaan kallioperän murrosten tai ruhjeiden rikkomaa. Kallioperän murroslinjat ovat luoneet perustan seudun arvokkaiden kulttuurimaisemien kehittymiselle ja ne määrittelevät hyvin selkeästi seudun maisemarakennetta, maisemakuvaa ja kulttuurimaiseman historiaa. Maisemarakenne määrittelee näkymäalueiden kautta myös tuulivoimaloiden rakentamisesta seuraavan vaikutusalueen laajuutta.

Pääasialliset vaikutusalueet sijoittuvat Lounaismaan pääjokiin kuuluvien Paimionjoen, Halikonjoen ja Uskelanjoen laaksojen väliin jäävälle noin 20 kilometriä leveälle alueelle.

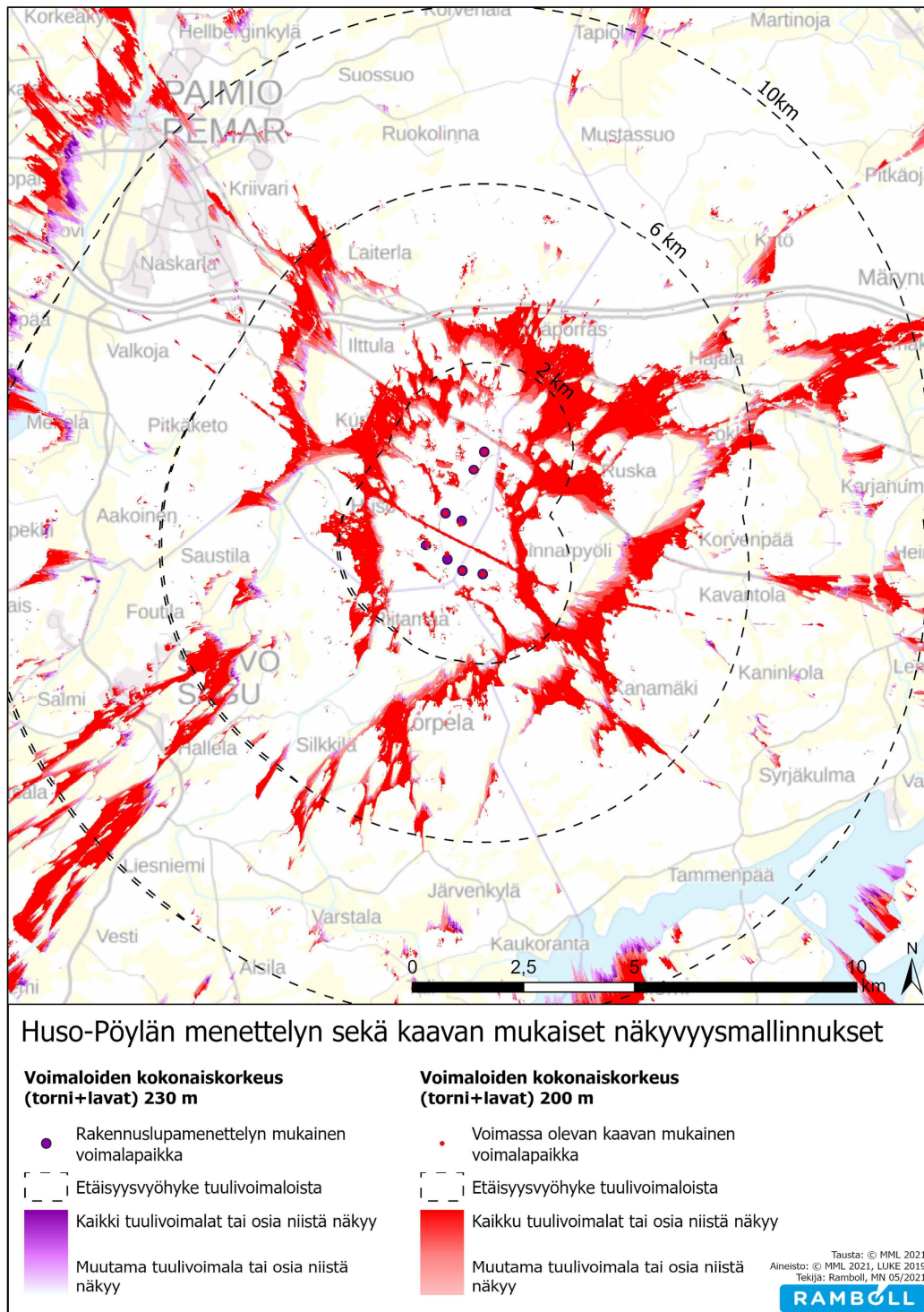
4.1.1 Hankesuunnitelman 2021 mukaiset näkyvyysalueet

Suuret maisemalliset murroslaaksot Paimionjokilaakso, Paimionlahti ja Halikonlahti jäävät laajalti maaston muodostamalle katvealueelle. Puuston suojavaikutus laajentaa katvealueita laaksoitoissa jonkin verran, mutta pääasiallisesti puuston suojaava vaikutus kohdistuu selännealueille. Kaava-aluetta kohti suuntautuviissa pitkissä murroslaaksoissa, kuten Sauvonjokilaaksossa, Hiirsalmessa ja Suninsalmessa sekä Märnummen – Tavolan edustalla näkymät avautuvat pitkinä kohti tuulivoimaloita. Näissä pitkissä näkymäsektoreissa näkyvyysalueen laajuudella ei ole merkittävää eroa sen suhteen onko puusto huomioitu analyysissä vai ei. Myös riittävän korkeille selänneille, joiden rinne viettää kaava-aluetta kohden voimalat näkyvät. Tällaisia ovat esimerkiksi Angelniemen saaren luoteisrannat.



Kuva 1. Vasemmalla rakennusluvan mukaisten tuulivoimaloiden näkyvyys, kun huomioidaan vain maaston suojavaikutus

Kuva 2. Oikealla rakennusluvan mukaisten tuulivoimaloiden näkyvyysalueet, kun puuston suojavaikutus on huomioitu.



Kuva 3. Rakennusluvan mukaisten tuulivoimaloiden näkyvyysalueet verrattuna osayleiskaavan mukaiseen toteutukseen. Eroavat alueet on merkitty violetilla värillä.

4.1.2 Hankesuunnitelman 2021 mukainen vaikutusarviointi

Väli- ja kaukoetäisyyden maisema-arvoihin kohdistuvat vaikutukset on osayleiskaavoituksen yhteydessä arvioitu asteikolla *vähäisiksi - ei vaikutusta*. Arvioinnissa on tunnistettu voimaloiden aiheuttavan muun muassa muutoksia maisematilaa rajaavan metsänreunan yhtenäisyydessä ja maiseman ajallisessa kerrostuneisuudessa. Kaukomaisemassa tuulivoimalat eivät etäisyydestä johtuen hallitse maisemakuvaa tai sen mittakaavaa.

Hankesuunnitelman mukaisessa toteutuksessa tuulivoimaloiden näkyvyysalueiden rajat muuttuvat ja näkymäalueet laajenevat osayleiskaavan mukaisesta tilanteesta jonkin verran. Kasvu kohdistuu pääasiallisesti jo osayleiskaavaratkaisusta syntyville näkymäalueille eikä kokonaan

uusia näkyvyysalueita juurikaan muodostu. Vaikutusalueen kasvu on kokonaisuudessaan vähäinen.

Kaukomaisema-alueella näkyvyysalueen raja siirtyy tyypillisesti joitakin kymmeniä metrejä tai laajimmillaan muutaman sadan metrin verran. Näkymäalueet laajenevat erityisesti Paimionjokilaakson länsireunalla Helsinki-Turku -moottoritien pohjoispuolella ja Angelniemen ja Vartsalansaaren edustalla. Molemmat alueet ovat valtakunnallisesti arvokkaita maisema-alueita. Rakennusluvan mukainen ratkaisu kasvattaa vaikutusalueen laajuutta näissä kohteissa vähäisesti. Etäisyydet tuulivoimaloihin ovat näiltä alueilta 8-12 kilometriä, minkä vuoksi tuulivoimaloiden koon kasvun ei arvioida muuttavan vaikutuksen voimakkuutta ja tuulivoimaloiden hallitsevuutta maisemassa. Maisemaan kohdistuvien vaikutusten kokonaisarvio säilyy ulommalla väli-alueella ja kaukomaisemassa ja näillä sijaitsevilla maiseman arvoalueilla samana kuin osayleiskaavavaiheessa on arvioitu.

4.2 Lähimaisema

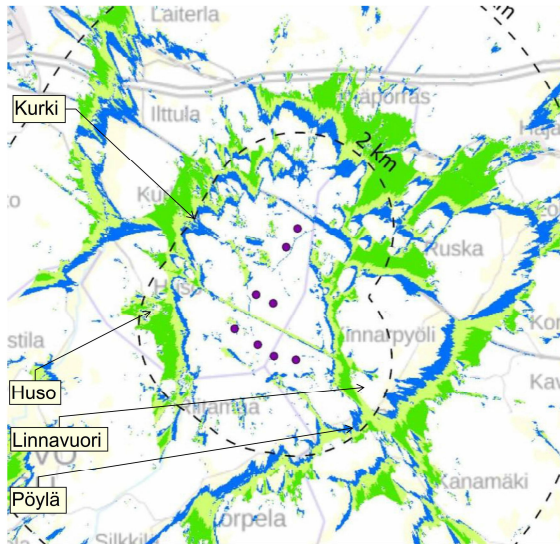
Lähietäisyydellä maisematilojen mittakaavalla, muodolla ja näkymien suunnalla on suuri merkitys, sillä etäisyyksien pienentyessä tuulivoimaloiden hallitsevuus maisemassa kasvaa. Lähi- ja välietäisyyden tärkeimpiä kulttuurimaisemia ovat Pitkänportaanajan, Poutajoen ja Vainionjoen laaksot. Paikoitellen, kuten Pöylän ja Kurjen kylän tuntumassa toisiinsa nähden kohtisuorasti syntyneet murroslinjat kohtaavat tai haarautuvat. Näillä kohdin maisematila avartuu ja näkymälinjat saattavat avautua pitkänä ristikkäisiin ilmansuuntiin. Murroslaaksojen väleissä korkeina nousevien selänteiden vuoksi tuulivoimaloiden näkyvydessä on mosaiikkimaista vaihtelua. Maisema on lähtökohtaisesti muutoksille herkkää.

4.2.1 Näkyvyysalueet

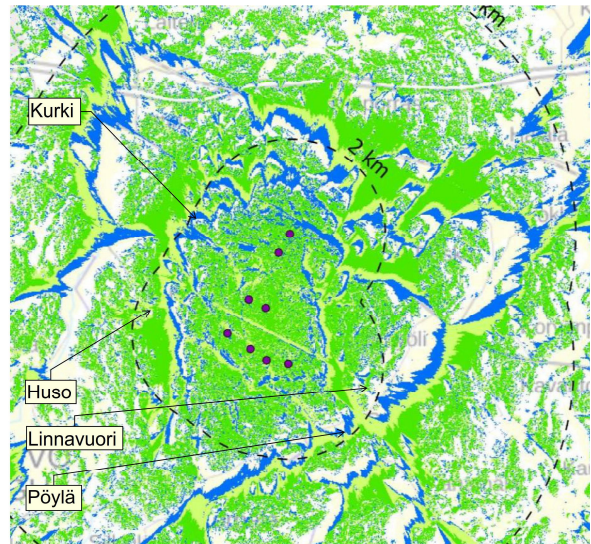
Selänteiden katvevaikutus suojaa murroslaaksojen avoimia maisematiloja tuulivoimaloiden visuaaliselta vaikutukselta jonkin verran myös voimaloiden lähialueilla. Näkymäalueanalyysin perusteella maaston korkeuserot suojaavat Vainionjokilaakson pohjoisreunaa ja Poutajokilaakson itäreunaa muutamien kymmenien tai jopa satojen metrien levyisellä vyöhykkeellä. Huson kylään liittyvässä murroslaaksossa korkeuserot viereiseen selänneeseen ovat maltillisia ja maaston katvevaikutus rajoittuu laakson itäisellä reunalla vähäiseksi. Selänteiden puusto kasvattaa katvealueen laajuutta viljelylaaksoissa jonkin verran, mutta sen vaikutus rajautuu parhaimmillaankin muutamiin kymmeniin metreihin.

Puuston peitevaikutus on laajimmillaan lähialueiden selännealueilla. Mikäli puuston peitevaikutusta ei huomioida, ovat näkyvyysalueet selänneillä varsin laajoja. Käytännössä puuston suojaavan vaikutuksen vuoksi tuulivoimalat näkyvät metsäalueilla ainoastaan avoimia voimalinjoja pitkin tai korkeimmille lakialueille, joissa on laajoja harvaa männikköä kasvavia alueita. Puuston vaikutus katvealueiden muodostumiseen on merkittävä myös pihapiireissä ja muissa vastaavissa pienialaisissa ja pienipiirteisissä kohteissa, joissa puusto voi rajata näkymiä tiettyjen näkymäsektoreiden suuntaan. Yksittäisten puiden tai puuryhmien kohdalla suojaava katvevaikutus on kuitenkin paikallinen, muutoksille herkkä ja se vaihtelee puulajien ja vuodenaikojen mukaan.

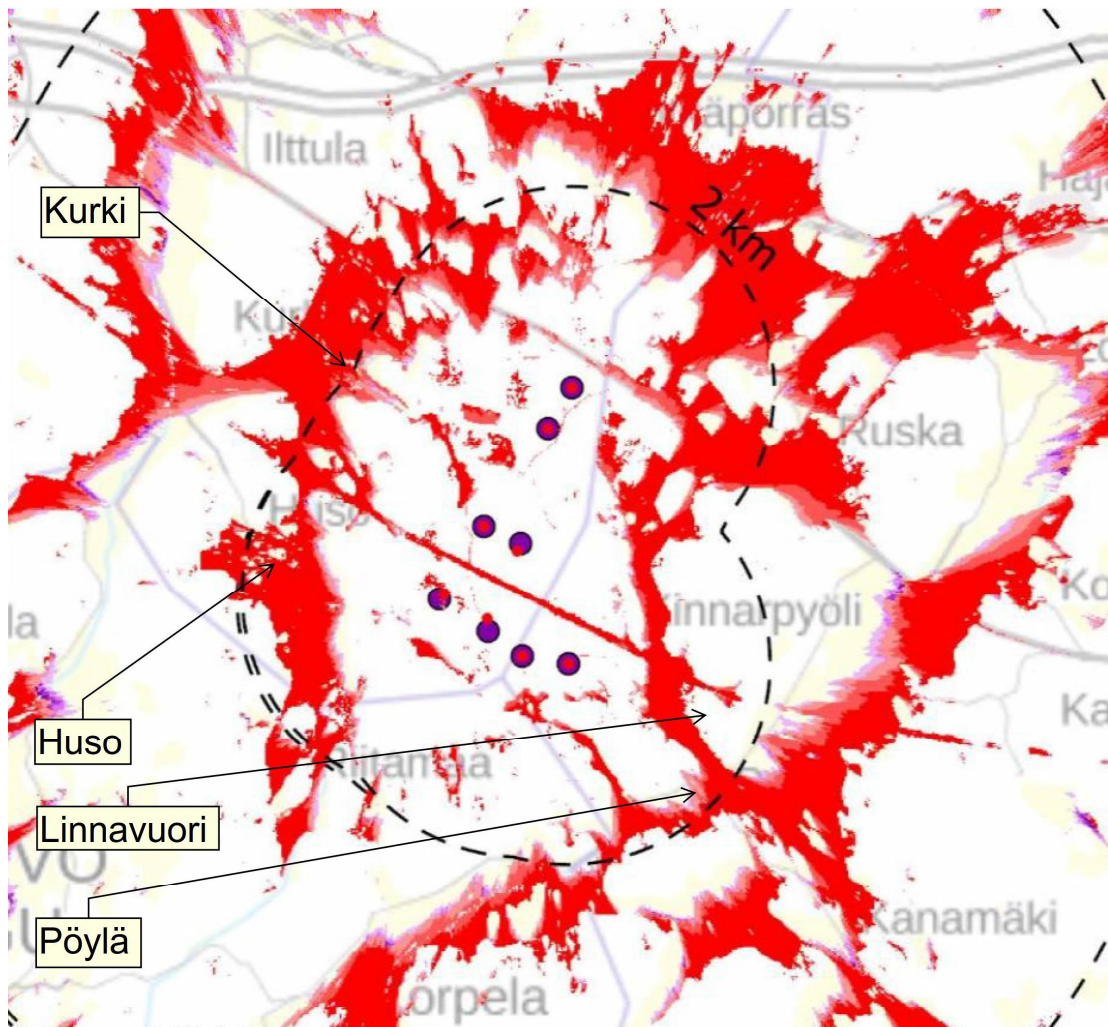
Hankesuunnitelman mukaisessa toteutuksessa tuulivoimaloiden näkyvyysalueet laajenevat lähialueella tyypillisesti joitakin kymmeniä metrejä tai laajimmillaan muutaman sata metriä. Vaikutuksen laajuudessa tapahtuva muutos on vähäinen, mutta se kohdistuu maisemallisesti keskeisille alueille ja maisemallisesti arvokkaisiin näkymäsuuntiin.



Kuva 4. Vasemmalla hankesuunnitelman mukaisten tuulivoimaloiden näkyvyysalueet, kun puuston suojavaikutus on huomioitu.



Kuva 5. Oikealla hankesuunnitelman mukaisten tuulivoimaloiden näkyvyys, kun huomioidaan vain maaston suojavaikutus



Kuva 6. Hankesuunnitelman mukaisten tuulivoimaloiden näkyvyysalueet verrattuna osayleiskaan mukaiseen toteutukseen. Eroavat alueet on merkitty violetilla värillä. Suurennos näkyvyysalueanalyyseistä.

4.2.2 Pöylän ja Vainionjokilaakson kulttuurimaisema – Pöylän linnavuori

Pöylän kulttuurimaiseman arvoja on kuvattu osayleiskaavavaiheen maisemaselvityksissä. (Pöyry 2013 ja 2014) Pöylän kulttuurimaisema on maisemarakenteeltaan selväpiirteisesti viljelylaaksoon ja selännemetsiin jakautuva kyläkokonaisuus, jolla on maisemallisia, kulttuurimaisemaan ja rakennettuun kulttuuriympäristöön liittyviä arvoja. Vaikutusalueella on myös rakennussuojelukohteita ja muinaisjäänös. Pöylän arvoja ovat asettunut, pitkään samassa käytössä ollut agrari-maisema, vanhat kylätontit, kantatilat ja tiivis kylämäinen rakennuskanta. Viljelylaaksoa pitkin avautuu maisemallisesti arvokkaita näkymiä useisiin eri ilmansuuntiin. Osa maisemallisesti tärkeistä näkymistä avautuu kohti tuulivoimaloita, osa niistä sivuun tai pois päin. Muinaislinna lisää kulttuurimaiseman historiallista syvyyttä ja arvoa. Maisemakuva on varsin pienipiirteistä ja ajallisesti monikerroksellista. Maiseman herkkyyks muutoksille on suuri.

Vaikutusarviointi

Pöylän kulttuurimaisemaan ja linnavuoreen kohdistuvat vaikutukset on osayleiskaavoituksen yhteydessä arvioitu asteikolla *merkittävä vaikutus – vähäinen vaikutus*, arvioitavan ominaisuuden tai näkymäsuunnan mukaan.

Merkittävimpien vaikutusten on arvioitu kohdistuvan Vainionjokilaakson avoimen viljelymaiseman ylitse kohti Pöylän kylää avautuviin näkymiin. Laaksotilan ylitse hahmottuu Pöylän kylän kokonaisuus, kylätontti ja linnavuoren sijainti kylän itäpuolella. Tuulivoimalat sijoittuvat Pöylän kylän pohjoispuoleiselle selännealueelle, josta tuulivoimalat näyttäytyvät yhtäaikaaisesti niin kyläkokoisuuden, avoimen laaksotilan kuin linnavuoren taustalla. Yksittäisten voimaloiden vaikutus on korostuneessa asemassa, sillä etäisyydet tuulivoimaloihin ovat suhteellisen vähäiset. Eteläisimpien voimaloiden osalta visuaaliset vaikutukset kohdistuvat ensisijaisesti kylämaisemaan ja sen rakennettuun kulttuurimaisemaan ja kaukaisimpien voimaloiden osalta maisematilaa rajaaviin taustametsiin. Kylämaiseman osalta tuulivoimalat vääristävät maisemakuvan pienipiirteistä mitataavaa ja välillisesti myös kylän ja linnavuoren välistä hierarkiaa. Tuulivoimaloiden kokonaiskorkeuden ja lapojen mittojen kasvu voimistaa vähäisesti jo aiemmin haitalliseksi arvioidun vaikutuksen suuruutta.

Hankesuunnitelman mukaisessa tilanteessa näkymäalueet muodostuvat samoin periaattein kuin osayleiskaavan mukaisessa ratkaisussa. Kokonaiskorkeuden kasvaminen laajentaa vähäisesti tuulivoimaloiden näkyvyysalueita Vainionjokilaaksossa, jossa näkymäalueet laajanevat tehtyjen analyysien perusteella joitain kymmeniä metrejä. Vaikutusalueen vähäinen kasvu kohdistuu maisema-arviojen kannalta keskeisimmille alueille. Ero ei ole metrimääräisesti suuri, mutta pienipiirteisen maiseman omiin mittasuhteisiin ja etäisyyksiin rinnastettuna vähäisetkin muutokset ovat havaittavia ja haitallisia vaikutuksia voimistavia. Havainnekuvien perusteella tuulivoimaloiden koon kasvu ei merkittävästi lisää maisemavaikutuksen voimakkuutta osayleiskaavavaiheessa arvioidusta.

Maisemavaikutuksen kokonaisarvio ei muutu, mutta hankesuunnitelman mukainen ratkaisu voimistaa jo osayleiskaavavaiheessa haitalliseksi arvioituja vaikutuksia.

Tuulivoimaloilla ei ole arvioitu olevan vaikutusta Pöylän kylän sisäisiin tai sieltä etelään ja viljelylaaksoon avautuviin näkymiin. Pöylän kylän sivusuuntainen silhuetti, jossa on leikkauskuvan tavoin hahmotettavissa metsäpuuston, rakennuskannan, pihapiirien, tiestön ja viljelyalueiden looginen sijoittuminen suhteessa topografiaan ja maaperäolosuhteisiin on hahmotettavissa erityisesti laaksotilan reunaa seuraavalta Sauvontieltä. Pöylän kylää Sauvontietä idästä tai lännestä lähestyttäessä tuulivoimalat eivät vaikututa kylän maisemalliseen kokonaistilanteeseen, sillä tuulivoimalat jäävät katvealueelle tai selkeästi kylärakenteesta erilleen. Hankkeella ei myöskään ole suoraa vaikutusta kylän rakennuskantaan tai kylässä sijaitsevien rakennuskohteiden arvoihin. Hankesuunnitelman mukainen rakentaminen ei muuta tätä arviota van vaikutuksen voimakkuus ja laajuus säilyy osayleiskaavan vaikutusarvion suhteen ennallaan.

4.2.3 Huso

Huson kulttuurimaisema on osin kallioselänteiden rajaama, pienialainen ja pienipiirteinen kulttuurimaisemakokonaisuus. Kylämiljöö koostuu tiiviiksi ryhmäksi viljelysten keskelle sijoittuvista

rakennuksista. Talojen välissä kaartuileva kylätie ja siltä avautuvat näkymät ovat osa maisemakokonaisuutta.

Vaikutusarviointi

Osayleiskaavavaiheen arvion mukaan hankkeella ei ole suoraa vaikutusta kylän rakennuskantaan tai kylässä sijaitsevien rakennuskohteiden arvoihin. Rakennetun kulttuuriympäristön kohteisiin kohdistuvat visuaaliset vaikutukset on arvioitu vähäisiksi puuston ja rakennusten aiheuttaman katveen vuoksi. Tuulivoimaloiden näkyminen kylärakenteen sisälle on kapeissa näkymäsektoreissa mahdollista, mutta visuaalisesti merkittävimmät vaikutukset on arvioitu kohdistuvan kylän reuna-alueille ja viljelyaloille. Näillä alueilla tuulivoimaloiden on arvioitu hallitsevan näkymiä.

Hankesuunnitelman mukaisessa tilanteessa näkymäalueet muodostuvat samoin periaattein kuin osayleiskaavan mukaisessa ratkaisussa. Avoimet viljelyalueet ovat suurelta osin näkymäalueella sekä osayleiskaavan että rakennusluvan mukaisen ratkaisun seurauksena ja kokonaiskorkeuden kasvaminen laajentaa näkyvyysalueita vain hyvin vähäisesti.

Havainnekuvien perusteella tuulivoimaloiden koon kasvu ei merkittävästi lisää maisemavaikutuksen voimakkuutta osayleiskaavavaiheessa arvioidusta. Maisemavaikutus on kuitenkin osayleiskaavavaiheessa tunnistettu ja lähtökohtaisesti rakennusluvan mukainen ratkaisu voimistaa tuulivoimaloiden maisemakuvaa hallitsevaa vaikutusta Huson kylää ympäröivillä viljelyalueilla.

Maisemavaikutuksen kokonaisarvio ei muutu, mutta hankesuunnitelman mukainen ratkaisu voimistaa jo osayleiskaavavaiheessa haitalliseksi arvioituja vaikutuksia.

4.2.4 Kurjen kylä ja Poutajokilaakso

Kurjen kylässä maisemarakenteen perusasetelma muodostuu toisiinsa nähden risteävistä kallio-perän murroslinjoista, joiden keskellä virtaavat pienehkön Poutajoen pääuoma ja sen pienemmät sivuhaarat. Kurjen kylän, Huson ja Maljamäen välinen tieverkosto on monipuolinen. Tiestö seurailee paikoin selänteiden ja peltoalueiden reunavyöhykettä, mutta monin paikoin se ylittää laakso-tilan poikittaisesti tai seurailee vesiuoman vartta maisematilan keskellä. Maisematilassa on avaruutta ja maisemallisesti mielenkiintoisia näkymäsuuntia avautuu tieverkon monipuolisuuden ja maisematilojen ristikkäisen suuntautuneisuuden vuoksi useaan ilmansuuntaan. Maaston muotojen vaihtelevuudesta johtuen tuulivoimaloiden näkyvytydessä on mosaiikkimaista vaihtelua.

Osayleiskaavan vaikutusarvioinnissa vaikutuksen merkittävyyden on arvioitu olevan voimakkaimmillaan kohtalainen. Hankkeen vaikutukset kohdistuvat Poutajoen laaksossa erityisesti Kurjenkylään. Voimaloilla ei ole suoraa vaikutusta kylän rakennuskantaan tai kylässä sijaitsevien rakennuskohteiden arvoihin, mutta voimaloiden visuaalinen vaikutus on tietyissä näkymäsuunnissa hallitseva.

Vaikutusarviointi

Hankesuunnitelman mukaisessa tilanteessa näkymäalueet muodostuvat samoin periaattein kuin osayleiskaavan mukaisessa ratkaisussa. Avoimet viljelyalueet ovat suurelta osin näkymäalueella sekä osayleiskaavan että rakennusluvan mukaisen ratkaisun seurauksena ja kokonaiskorkeuden kasvaminen laajentaa näkyvyysalueita vain hyvin vähäisesti.

Havainnekuvien perusteella tuulivoimaloiden koon kasvu ei merkittävästi lisää maisemavaikutuksen voimakkuutta osayleiskaavavaiheessa arvioidusta. Poutajokilaaksossa näkymäalueet ovat laajoja. Maisematilan laajuuden vuoksi maisemavaikutuksen voimakkuuden muutos suhteessa tuulivoimaloiden etäisyyteen on havaittavissa.

Maisemavaikutuksen kokonaisarvio ei varsinaisesti muutu, mutta hankesuunnitelman mukainen ratkaisu voimistaa jo osayleiskaavavaiheessa haitalliseksi arvioituja vaikutuksia.

5. TIIVI STELMÄ KESKEISIMMISTÄ MAISEMAVAIKUTUKSISTA

5.1 Keskeisimmät maisemavaikutukset

Aiemmissa vaikutusarvioinneissa keskeisimmiksi haitallisiksi vaikutuksiksi on arvioitu vaikutukset, jotka kohdistuvat Pöylän kylän kulttuurimaisemaan ja sen läheiseen Vainionjokilaaksoon, Huson kylään, Kurjen kylään ja Poutajokilaaksoon. Lisäksi muutoksille herkiksi on todettu valtakunnallisesti arvokkaat maisema-alueet.

Hankesuunnitelman mukaisesta ratkaisusta seuraavat muutokset vaikutusarvioinnissa suhteessa osayleiskaavan mukaiseen ratkaisuun:

- Pöylän kulttuurimaisemassa ja Vainionjokilaaksossa tuulivoimaloiden näkyvyysalueet laajenevat vähäisesti. Laajeneminen kohdistuu maisemallisesti arvokkaille ja herkille alueille. Vähäisestä etäisyydestä johtuen tuulivoimaloiden hallitseva visuaalinen vaikutus voimistuu. Havainnekuvien perusteella muutos on vähäinen. Rakennusluvan mukainen ratkaisu voimistaa jo osayleiskaavavaiheessa haitalliseksi arvioituja vaikutuksia, mutta maisemavaikutuksen kokonaisarvio ei muutu. *(merkittävä vaikutus – vähäinen vaikutus)*
- Huson kylässä näkyvyysalueissa ei tapahdu juurikaan muutosta, sillä kylää ympäröivät avoimet viljelymaisemat ovat lähes kauttaaltaan näkymäalueella jo osayleiskaavan mukaisessa ratkaisussa. Vähäisestä etäisyydestä johtuen tuulivoimaloiden hallitseva visuaalinen vaikutus voimistuu. Havainnekuvien perusteella muutos on vähäinen. Hankesuunnitelman mukainen ratkaisu voimistaa jo osayleiskaavavaiheessa haitalliseksi arvioituja vaikutuksia, mutta maisemavaikutuksen kokonaisarvio ei muutu. *(näkymiä hallitseva vaikutus)*
- Kurjen kylässä ja Poutajokilaaksossa näkyvyysalueiden laajuudessa ei tapahdu juurikaan muutosta. Vähäisestä etäisyydestä johtuen tuulivoimaloiden hallitseva visuaalinen vaikutus voimistuu. Havainnekuvien perusteella muutos on vähäinen. Rakennusluvan mukainen ratkaisu voimistaa jo osayleiskaavavaiheessa haitalliseksi arvioituja vaikutuksia, mutta maisemavaikutuksen kokonaisarvio ei muutu. *(kohtalainen haitallinen vaikutus)*
- Ulommalla välialueella ja kaukoalueella sijaitsevilla valtakunnallisesti arvokkailla maisema-alueilla Paimionjokilaakson länsireunalla ja Angelnien ja Vartsalansaaren edustalla näkymäalueet laajenevat hieman ja vaikutusalue kasvaa. Maisemaan kohdistuvien vaikutusten kokonaisarvio säilyy ulommalla välialueella ja kaukomaisemassa ja näillä sijaitsevilla maiseman arvoalueilla samana kuin osayleiskaavavaiheessa on arvioitu. *(Vähäinen – ei vaikutusta)*

6. LIITTEET

- Liite 1 Päivitetyt havainnekuvat 20.4.2021
- Liite 2 Näkymäalueanalyysit
 - o Näkymäalueanalyysi, yleiskaavan mukainen tilanne ilman puustoa
 - o Näkymäalueanalyysi, yleiskaavan mukainen tilanne puuston kanssa
 - o Näkymäalueanalyysi, hankesuunnitelman mukainen tilanne ilman puustoa
 - o Näkymäalueanalyysi, hankesuunnitelman mukainen tilanne puuston kanssa
 - o Näkymäalueanalyysien vertailu