



LUONNONSUOJELULAIN 65 § MUKAINEN NATURA-VAIKUTUSTEN ARVIO KOSKIEN SALON MATILDAN TAMMIPUISTON JA TULLINTIEN ASEMAKAAVOJEN TOTEUTU- MISEN VAIKUTUKSIA TEIJON YLÄNKÖ NIMISELLE NATURA-ALUEELLE



Matildanpuro kuuluu Pikkujoet ja purot Natura-luontotyyppeihin





Sisältö

1. Johdanto.....	3
2. Aineisto ja menetelmät.....	3
3. Hankkeen tavoitteet.....	3
4. Natura-alueen yleiskuvaus	4
5. Asemakaava hankkeiden mahdolliset vaikutukset Teijon ylängön Natura-alueeseen.....	5
5.1 Suorat vaikutukset.....	5
5.2 Epäsuorat vaikutukset	5
5.2.1 Valaistus ja kosteusolosuhteiden muutokset	5
5.2.2 Melu	5
5.2.3 Päästöt ilmaan ja pohjaveteen.....	5
5.2.4 Häirinnän lisääntyminen	6
6. Hankkeen yhteisvaikutukset muiden maankäyttöhankkeiden kanssa.....	6
7. Arvion epävarmuustekijät.....	6
8. Yhteenveto ja johtopäätökset	6
9. Lähteet ja kirjallisuus.....	7
10. Liitteet.....	8



1. Johdanto

Salon kaupunki tilasi kesällä 2021 Suomen Luontotieto Oy:ltä Luonnonsuojelulain 65 § mukaisen Natura-vaikutusten arvioon liittyen Salon Teijon alueelle suunniteltujen Matildan Tammipuiston ja Tullintien asemakaava-alueiden toteutumisen vaikutuksiin Teijon Ylänkö nimiseen Natura-alueeseen. Selvitys liittyy hankkeen ympäristösuunnitteluun ja ympäristövaikutuksiin liittyviin perusselvityksiin. Tehtävän yhteyshenkilönä on tilaajan puolella toiminut yleiskaava-arkkitehti Marjo Saukkonen ja Suomen Luontotieto Oy:ssä Jyrki Matikainen.

2. Aineisto ja menetelmät

Arvioinnin tarkoituksena on antaa Luonnonsuojelulain (1096/1996) 65§:n tarkoittama arvio siitä, kuinka suunniteltujen asemakaava-alueiden toteutuminen vaikuttaa niihin luonnonarvoihin, joiden perusteella Teijon ylänkö (FI0200086) niminen alue on valittu Natura-2000 suojelukohteeksi.

Kohteen aluetyyppi on SCI (Sites of Community Importance, luontodirektiivin perusteella Natura 2000-verkostossa), joten tässä selvityksessä arvioidaan ensisijaisesti suunnitellun hankkeen synnyttämät välilliset ja välittömät mahdolliset vaikutukset alueella esiintyviksi ilmoitetuille luontodirektiivin luontotyypeille ja luontotyyppeihin sidoksissa oleviin uhanalaisiin tai vaatelaihin eliölajeihin.

Arvio perustuu kohteen Natura-tietolomakkeen tietoihin luontotyyppien ja uhanalaisen eliölajiston esiintymisestä alueella. Arvion laatijalla oli käytössä alueelta tehty useat eri selvitykset. Matildan tammipuiston alueelta tehtiin erillinen kasvillisuus- ja luontotyyppi selvitys syksyllä 2021, ja alueelle tehtiin myös katselmuskäynti Salon kaupungin edustajien kanssa. Muita maasto tai lajistonselvityksiä ei alueilta tehty.

Natura arvion laati biologi FM Jyrki Matikainen. Raportin taittoi Eija Rauhala. Tilaaja luovutti käyttööme kaiken hankkeeseen liittyvän materiaalin.

3. Hankkeen tavoitteet

Matildan Tammipuiston kaavatyön tavoitteena on osoittaa alueelle asumista sekä majoitus- ja muita palveluja, jotka lisäävät ja täydentävät jo alueella olevaa tarjontaa. Tavoitteena on myös osoittaa alueelle riittävästi puisto- ja virkistysaluetta. Alustavasti on suunniteltu, että puisto sijoittuu kaava-alueen keskelle. Alueen rakennusoikeudellinen kerrosalataavoite on noin 6 000. Yhteensä tontteja tulisi alueelle 6-12. Tämän lisäksi alueelle on suunniteltu asuntoyhtiömuotoinen asuinrakennus, johon toteutetaan loft-tyyppisiä huoneistoja. Alueen eteläosaan on lisäksi suunnitteilla 50–60 huoneen hotelli palveluineen.

Tullintien asemakaavatyön tavoitteena on päivittää asemakaava vastaamaan olemassa olevaa tilannetta alueella. Samalla on tarkoitus tutkia kaupungin omistamien alueiden maankäyttö sekä huomioida Tullintien kevyen liikenteen kehittämistarpeet välillä Tennistie-Matildanjärventie.

Tullintien asemakaavaluonnoksessa on osoitettu kaksi uutta pientalotonttia (kortteli 40) ja mahdollistettu korttelissa 32 rakennuspaikkojen laajentaminen noin 10 metriä lounaaseen kaupungin omistamalle alueelle. Isoille rakennuspaikoille on mahdollistettu sivuasunnon rakentaminen. Lisäksi Tullintien aluevarausta on laajennettu.



4. Natura-alueen yleiskuvaus

Teijon ylänkö niminen Natura-alue on erittäin laaja ja valtaosa alueesta kuuluu Teijon kansallispuistoon, jota Metsähallitus isännöi. Natura-alueen pinta-ala on 3457 hehtaaria. Natura-alueella on yhteensä 12 Natura-luontotyyppiä, joista priorisoituja luontotyyppiä on neljä.

Taulukko 1. Alueella esiintyvät Natura-luontotyypit ja niiden osuus koko Natura-alueen pinta-alasta Natura-tietolomakkeen mukaan.

Humuspitoiset järvet ja lammet (3160)	10%
Pikkujoet ja purot (3260)	<1%
Keidassuot* (7110)	24%
Vaihtumissuot ja rantasuot (7140)	<1%
Lähteet ja lähdesuot (7160)	<1%
Letot (7230)	<1%
Silikaattikalliot (8220)	2%
Luonnonmetsät* (9010)	<1%
Jalopuumetsät* (9020)	<1%
Lehdot (9050)	<1%
Harjumetsät (9060)	<1%
Metsäluhdet* (9080)	<1%
Puustoiset suot* (91D0)	6%

*priorisoitu luontotyyppi

Tammipuiston asemakaava-alueen itäosa rajautuu Matildanpuroon ja puronvarren metsä-alueeseen. Natura-luontotyypeistä puro täyttää Pikkujoet ja purot luontotyyppin määritelmän ja asemakaava-alueeseen rajautuva metsäalue täyttäneen Luonnonmetsä luontotyyppin kriteerit, vaikka puusto ei alueella erityisen vanhaa ole. Puronvarren tervaleppävaltaiset alueet, joita puron varressa esiintyy laikuittain täyttävät Lehdot luontotyyppin määritelmän. Kasvilajistoltaan alue ei ole erityisen edustava, mutta melko suuri lahoppuun määrä kasvattaa kohteen monimuotoisuutta.

Tullintien alue on valtaosin jo rakennettua ympäristöä ja alue rajautuu lounaisosiltaan metsäiseen Natura-alueeseen. Alueen lähiympäristö ei täyttänyt Natura-luontotyyppin kriteereitä Luonnonmetsät luontotyyppistä, sillä suuri osa alueesta on hakattu aiemmin ja paikalla kasvaa nuorta metsää. Osa lähialueesta on kuitenkin kalliomännikköä, jossa osa puista on hieman vanhempia ja tämä alue täyttäneen Luonnonmetsät luontotyyppin kriteerit. Alue on virkistyskäytössä ja osa alueesta on jonkin verran kulunutta. Pohjoisosiltaan alue rajautuu Matildanjärveen, joka on kokonaan Humuspitoiset järvet ja lammet luontotyyppiä.



5. Asemakaava hankkeiden mahdolliset vaikutukset Teijon ylängön Natura-alueeseen.

5.1 Suorat vaikutukset

Asemakaava hankkeilla ei ole suoria vaikutuksia Teijon ylängöt nimiseen Natura alueeseen sillä suunnitellun piirissä olevat alueet eivät ulotu Natura-alueelle. Alueille ei tulla myöskään linjaamaan uusia sähköjohtoja, kaapeleita tai viemäriinjoi, jotka kulkisivat Natura-alueen kautta.

5.2 Epäsuorat vaikutukset

5.2.1 Valaistus ja kosteusolosuhteiden muutokset

Tammipuiston asemakaava ehdotuksessa on rakentamista suunniteltu lähelle Natura-alueen rajaa. Etäisyys suunnittelualueen reunasta Matildanpurolle on enimmillään alueen pohjoisosassa noin 40 metriä, mutta alueen eteläosassa, jonne on suunniteltu hotellirakennusta, etäisyys puroon on lähimmillään noin 20 metriä. Purouoman ja suunnittelualueen välinen alue on puustoista ja erityisesti alueen pohjoisosassa puusto on hyvin tiheää. Maankäytön edellyttämä puuston raivaus ja alueen avautuminen voi alueen eteläosassa vaikuttaa puronotkon valaistus- ja kosteusolosuhteisiin muutaman kymmenen metrin matkalla. Valon määrän lisääntyminen ja pienilmaston muuttuminen saattavat vaikuttaa kosteutta vaativien sammal- ja jäkälälajien sekä sienilajien elinmahdollisuuksiin alueella.

Koska mahdolliset muutokset Matildanpuuron alueelle kohdistuvat vain pienelle alueelle ei Tammipuiston asemakaavan toteutuminen kuitenkaan aiheuta merkittävää haittaa Pikkujoet ja purot luontotyyppille. Teijon ylängön Natura-alueella on runsaasti vastaavanlaisia puroja, joiden luontoarvot ovat samanlaisia kuin Matildanpuuron alueella.

5.2.2 Melu

Hanke aiheuttaa rakentamisaikana melua, joka on tilapäistä ja epäsäännöllistä. Varsinaisesta asumisesta ei hankkeen toteutuessa seuraa merkittäviä meluvaikutuksia. Rakentamisen aikana saattaa luonnonsuojelualueita koskeva päiväajan meluohjearvo 45 dB ylittyä tilapäisesti mm. rakennuskoneiden ja erityisesti perustamistöiden aikana. Vaikka melu on lyhytaikaista, sillä saattaa olla merkittäviä esim. lintujen pesimämenestykseen vaikuttavia seurauksia. Haitat on mahdollista torjua täysin melua tuottavan rakentamisen ajoittamisella lintujen pesimäkauden ulkopuolelle.

Asumisesta aiheutuva taustamelu ei tavallisesti ylitä valtioneuvoston aiheuttamia ohjearvoja, eikä taustamelu estä edes häiriöherkempien lajien asettumista alueelle. Alueen normaalin käytön aiheuttama meluvaikutus tuskin ylittää normaalia ihmisen kuulokynnystä Natura-alueella. Hanke lisää autoliikennettä alueella vain vähän, eikä liikennemelu alueella tule hankkeen toteutumisen vuoksi lisääntymään merkittävästi.

Asemakaavan mahdollistamien toimien toteutumisesta seuraavaa meluvaikutus on vähäinen, eikä se tule vaikuttamaan Natura-alueen eläimistöön millään tavoin.

5.2.3 Päästöt ilmaan ja pohjaveteen

Hankkeen rakentamisaikaiset vaikutukset ilmapäästöihin tulevat työkoneista ja laitteista sekä alueelle rakentamisaikana suuntautuvasta liikenteestä. Näistä kertyvät typenoksidipäästöt jäävät kuitenkin vähäisiksi ja väliaikaisiksi. Vähäisillä päästöillä ei ole vaikutusta alueen luontotyyppihin tai eliöstöön. Alueen jätevedet tullaan hoitamaan jätevesisäädösten mukaisesti eikä Natura-alueelle kohdistu jätevesipäästöjä. Tammipuiston alueen hulevesien käsittely on tarkoitus toteuttaa siten, etteivät ne ohjaudu luontoarvoiltaan merkittävään Matildanpuuroon. Myös Tullintien asemakaava-alueella mahdollisia syntyviä hulevesiä ei ohjata Matildanjärveen.



5.2.4 Häirinnän lisääntyminen

Kaikenlainen ihmistoiminta vaikuttaa eliöstöön ja häiriöherkimmät lajit, kuten monet lintulajit saattavat karkottaa alueelta melko vähäisestäkin toiminnasta kuten pelkästä alueella kulkemisesta. Asemakaavojen toteutuminen lisää alueella liikkuvien ihmisten määrää suurimmillaan-kin vain noin 200–300 ihmisen verran (oletus että kaikki uudet asukkaat ja hotellivieraat ovat liikkeellä samanaikaisesti) ja näistä vain osa liikkuu Natura-alueella. Teijon kansallispuiston alueella on hyvin toimiva polku- ja ulkoilureittiverkosto, johon kulkeminen ohjautuu. Tammipuiston alueelta ei kuitenkaan ole suoraa polku yhteyttä ulkoilureitistölle, ja jotta alueelle ei syntyisi uusia suunnittelemattomia kulkureittejä, on Tammipuiston pohjoisosasta suunniteltu uutta ulkoilureittiä Natura-alueelle. Polkureitin rakentamisessa kannattaa hyödyntää alueen läpi kulkevaa entistä voimalinjauraa. Tullintien alueelta on useita yhteyksiä Natura-alueen polkuverkostoon, eikä uusia reittejä tarvitse rakentaa.

6. Hankkeen yhteisvaikutukset muiden maankäyttöhankkeiden kanssa

Matildan kylän eteläpuolella on suunnitteilla laaja Matildan Tullimetsän osayleiskaava-alue. Luonnosvaiheessa oleva suunnitelma mahdollistaisi runsaasti uusia rakennuspaikkoja ja lisääisi alueella asuvien ja liikkuvien ihmisten määrää huomattavasti. Yhdessä Tammipuiston ja Tullintien asemakaavojen toteutumisen kanssa mahdolliset Natura-alueelle kohdistuvat vaikutukset saattaisivat lisääntyä. Matildan Tullimetsän osayleiskaavan toteutumisen vaikutuksista tehdään oma Natura-arvio, kaava-hankkeen täsmentyessä. Tullimetsän osayleiskaavan lisäksi alueelle ei ole suunnitteilla muuta laajaa maankäyttöä.

7. Arvion epävarmuustekijät

Arvio perustuu alueilta tehtyihin luontoselvityksiin sekä lajistonselvityksiin ja Natura-tietolomakkeen tietoihin. Alueelta on olemassa jonkin verran lajistotietoa mm. laji.fi portaalissa. Asemakaavojen mahdollistama rakentaminen saattaa jäädä pienemmäksi kuin asemakaavat mahdollistaisivat ja tämä vähentää alueen lähiympäristöön kohdistua kulutuspainetta. Suunnitellusta toiminnasta saatu lähtötieto on riittävää ja asemakaavojen toteutumisesta seuraavat ympäristövaikutukset on mahdollista luotettavasti arvioida.

8. Yhteenveto ja johtopäätökset

Asemakaava hankkeiden toteutuminen ei merkittävästi heikennä niitä Natura-luontotyyppejä tai niihin sidoksissa olevien lajien elinmahdollisuuksia, joiden vuoksi alue on valittu Natura-2000 suojelukohteeksi.

Arviossa tuotiin esiin merkittävimmät ympäristöön kohdistuvat vaikutukset, joita hanke voi aiheuttaa. Hankkeen merkittävin ympäristövaikutus Matildanpuron valaistus- ja kosteusolosuhteiden mahdolliset muutokset, jotka kuitenkin kohdistuvat hyvin pienelle alueelle, eikä asemakaavan toteutuminen merkittävästi heikennä Pikkujoet ja purot luontotyyppiä. Asemakaavojen toteutuminen lisää alueella liikkuvien ihmisten määrää ja Natura-alueelle kohdistuu kulutuspainetta jonkin verran, mutta nämä haitat on mahdollista torjua ohjaamalla kulkevista polkuverkostolle, jota Matildan Tammipuiston alueella tulee parantaa.



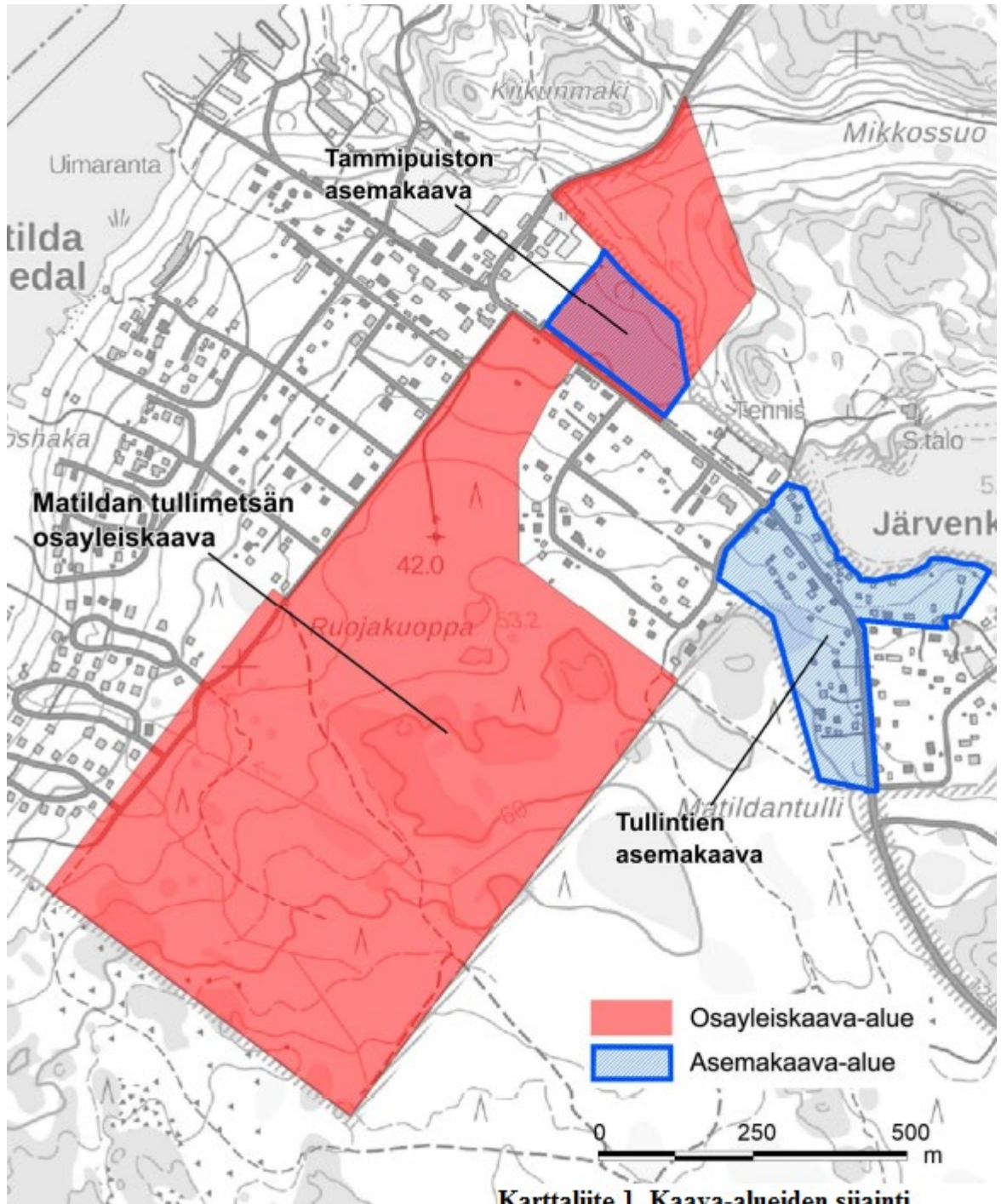
9. Lähteet ja kirjallisuus

- Airaksinen, O. & Karttunen, K. 2001: Natura 2000 -luontotyyppiopas. Ympäristöopas 46, 2. korj. painos, Suomen ympäristökeskus, Helsinki.
- Ilmonen, J., Rytteri, T. ja Alanen, A. 2001: Luontodirektiivin kasvit ja selkärangattomat eläimet: Suomen Natura 2000 – ehdotuksen luonnontieteellinen arviointi. 2001. Suomen ympäristö 510.
- Matikainen Jyrki, 2021: Salon Teijon Tammipuiston asemakaava alueen luontotyyppi- ja kasvillisuus selvitys 2021. Suomen Luontotieto Oy 24/2021
- Natura-tietolomake: Teijon ylänkö. Varsinais-Suomen Ely-keskus.
- Rytteri, T., Kalliovirta, M. & Lampinen, R. 2012 (toim). Suomen uhanalaiset kasvit. Tammi, Helsinki
- Saario, Tapio 1998: Varsinais-Suomen ja Satakunnan luontoselvitykset. Bibliografia. Lounais-Suomen ympäristökeskus. 96 s.
- Suomen Natura 2000 -ehdotuksen luonnontieteellinen arviointi. 2001. Suomen ympäristö
- Söderman, T. 2003: Luontoselvitykset ja luontovaikutusten arviointi – kaavoituksessa, YVA -menettelyssä ja Natura -arvioinnissa. Ympäristöopas 109. Suomen ympäristökeskus.
- Söderman, T. 2003: Luontoselvitykset ja luontovaikutusten arviointi – kaavoituksessa, YVA -menettelyssä ja Natura -arvioinnissa. Ympäristöopas 109. Suomen ympäristökeskus.
- Söderman, T. 2007: Luonnonsuojelulain mukaisten Natura-arviointien ja –lausuntojen laatu 2001-2005. Suomen ympäristökeskuksen raportteja 30/2007.



10. Liitteet

Karttaliite 1. Asemakaava-alueiden sijainti



Karttaliite 1. Kaava-alueiden sijainti