

Jätevesiverkoston toiminta-alueen määrittäminen

Vesihuoltolain 6 § Vesihuollon järjestäminen

- ▶ Kiinteistön omistaja tai haltija vastaa kiinteistönsä vesihuollosta
- ▶ Jos **suurehkon asukasjoukon** tarve taikka terveydelliset tai ympäristön-suojelulliset syyt sitä vaativat, **kunnan** tulee huolehtia siitä, että ryhdytään toimenpiteisiin tarvetta vastaavan vesihuoltolaitoksen perustamiseksi, vesihuoltolaitoksen toiminta-alueen laajentamiseksi tai muun tarpeellisen vesihuollon palvelun saatavuuden turvaamiseksi

= **TAAJAMAT** + tietyt erityistarpeet

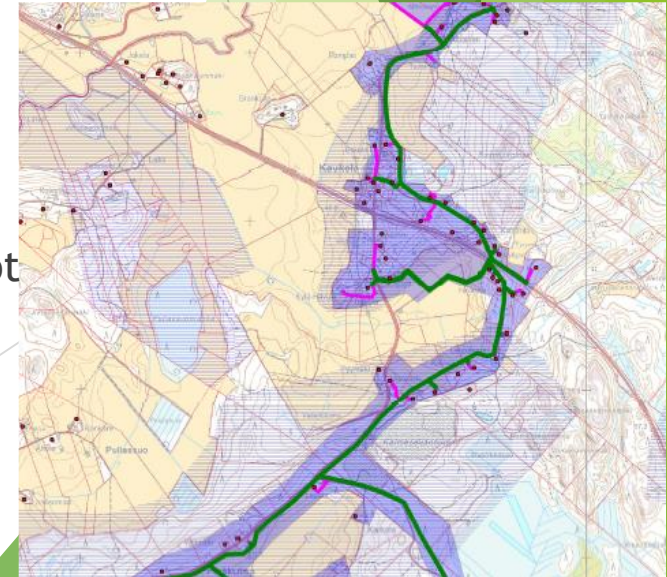


Vesihuoltolaitoksen toiminta-alue

- ▶ Lainsäädäntö edellyttää toiminta-alueitten määrittämistä
- ▶ Kunnan alueella vesihuoltolaitosten toiminta-alueiden tulee kattaa alueet, joilla kiinteistöjen liittäminen vesihuoltolaitoksen vesijohtoon tai jätevesiviemäriin on tarpeen toteutuneen tai suunnitellun yhdyskuntakehityksen vuoksi.
- ▶ Voidaan väittää, että Salon nykytilanne ei vastaa vesihuoltolain määräyksiä
 - ▶ Vanhan lain mukaiset toiminta-alueet ovat voimassa, jos ne vain ovat ajan tasalla
 - ▶ Monien entisten kuntien päätöksistä ei ole varmuutta tai ovat epämääräisiä, esim. karttoja ei löydy, ovat perustuneet ehkä tietyn hetken kaavoitustilanteeseen
 - ▶ Kuntia valvova viranomainen eli ELY on kiinnittänyt asiaan huomiota

Toiminta-alueen hyväksyminen

- ▶ Kunta hyväksyy vesihuoltolaitoksen toiminta-alueen ja tarvittaessa muuttaa hyväksytyä toiminta-aluetta vesihuollosta huolehtimiseen soveltuvan laitoksen esityksestä tai, jos laitos ei tällaista esitystä ole tehnyt, laitosta kuultuaan.
- ▶ Toiminta-alueen määrittäminen on oma prosessinsa
- ▶ Ennen toiminta-alueen hyväksymistä tai muuttamista asiasta on tiedotettava riittävässä laajuudessa:
 - ▶ varattava valvontaviranomaisille mahdollisuus antaa lausunto
 - ▶ varattava alueen kiinteistöjen omistajille ja haltijoille tilaisuus tulla kuulluiksi.
 - ▶ Käytännössä laitetaan ehdotus toiminta-alueeksi nähtäville ja pyydetään lausunnot



Toiminta-alueen tulee olla sellainen, että:

- ▶ vesihuoltolaitos kykenee huolehtimaan vastuullaan olevasta vesihuollosta taloudellisesti ja asianmukaisesti; ja
- ▶ vesihuollon kustannusten kattamiseksi perittävät vesihuollon maksut muodostuvat kohtuullisiksi ja tasapuolisiksi.
- ▶ Hyväksyessään toiminta-alueen kunnan tulee toiminta-alueen eri osien vesihuollon tarpeet huomioon ottaen määrittää alueet, jotka on saatettava vesihuoltolaitoksen vesijohtoverkoston piiriin, sekä alueet, jotka on saatettava laitoksen jätevesiviemäriverkoston piiriin.
- ▶ Vesijohtoverkosta ei ole tarkoitus käsitellä nyt
- ▶ Hyväksymispäätöksen yhteydessä on myös asetettava tavoitteellinen yhdyskuntakehityksen tarpeita vastaava aikataulu toiminta-alueen eri osien saattamiselle verkostojen piiriin
- ▶ Tavoitteellinen toiminta-alue ehkä jätetään varsinaisen tarkastelun ulkopuolelle, vaikka sellaistaikin tarkastelua on tehty.

Kiinteistön liittäminen vesihuoltolaitoksen verkostoon

- ▶ Vesihuoltolaitoksen toiminta-alueella oleva kiinteistö on liitettävä laitoksen vesijohtoon ja jätevesiviemäriin.
- ▶ Taajaman ulkopuolella kiinteistöä ei tarvitse liittää vesihuoltolaitoksen jätevesiviemäriin, jos:
 - ▶ kiinteistön vesihuoltolaitteisto on rakennettu ennen vesihuoltolaitoksen toiminta-alueen hyväksymistä ja jätevesien johtamisessa ja käsittelyssä noudatetaan, mitä ympäristönsuojelulaissa (527/2014) säädetään; tai
 - ▶ kiinteistöllä ei ole vesikäymälää ja sen jätevesien johtamisessa ja käsittelyssä noudatetaan, mitä ympäristönsuojelulaissa säädetään.
- ▶ Edellä 1 momentissa säädetyn estämättä vesihuoltolaitos saa kieltäytyä liittämästä laitoksen vesijohtoon tai jätevesiviemäriin kiinteistöä, jonka vedenkulutus tai jolta jätevesiviemäriin johdettavan jäteveden laatu tai määrä vaikeuttaisi laitoksen toimintaa tai laitoksen edellytyksiä huolehtia tyydyttävästi muiden kiinteistöjen vesihuollosta.

Liittämisvelvollisuudesta vapauttaminen

- ▶ Kunnan ympäristönsuojeluviranomainen myöntää hakemuksesta toistaiseksi voimassa olevan tai määräaikaisen vapautuksen 10 §:ssä tarkoitetusta kiinteistön liittämisvelvollisuudesta tässä pykälässä säädetyin perustein. Ennen vapautuksen myöntämistä vesihuoltolaitokselle ja kiinteistön omistajalle tai haltijalle on varattava tilaisuus tulla kuulluiksi. Lisäksi kunnan ympäristönsuojeluviranomaisen on pyydettävä vapauttamisesta kunnan terveydensuojeluviranomaisen lausunto.
- ▶ Vapautus liittämisvelvollisuudesta on myönnettävä, jos:
 - ▶ liittäminen verkostoon muodostuisi kiinteistön omistajalle tai haltijalle kohtuuttomaksi, kun otetaan huomioon kiinteistön vesihuoltolaitteiston rakentamisesta aiheutuneet kustannukset, liittamisestä aiheutuvat kustannukset, vesihuoltolaitoksen palvelujen vähäinen tarve tai muu vastaava erityinen syy; ja
 - ▶ vapauttaminen ei vaaranna vesihuollon taloudellista ja asianmukaista hoitamista vesihuoltolaitoksen toiminta-alueella

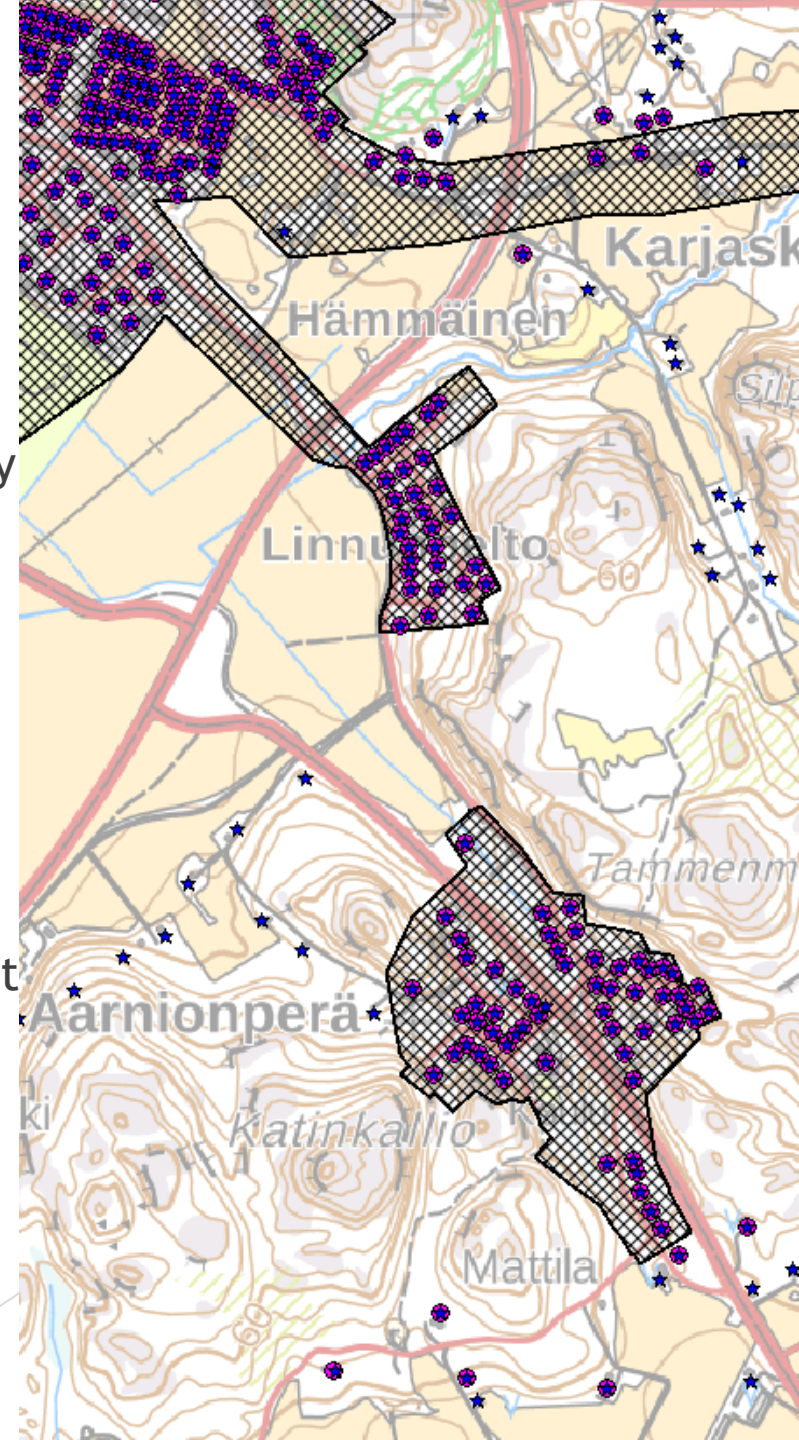
Liittämiskohdat

- ▶ Vesihuoltolaitoksen tulee määrätä jokaista verkostoonsa liitettävää kiinteistöä varten liittämiskohdat, joiden tulee sijaita kiinteistön välittömässä läheisyydessä. Liittämiskohtien sijainnin takia kiinteistön liittämistä laitoksen verkostoon ei saa aiheutua kiinteistön omistajalle tai haltijalle kohtuuttomia kustannuksia.
- ▶ Salon veden periaatteet



Salon tilanne kartalla

- ▶ Perustyö Salon veden viemäriverkoston toiminta-alueen määrittämiseksi tehty jo v. 2011 kaupunkisuunnittelussa (yleiskaavoituksessa)
- ▶ Täydennetty ja tarkistettu vuosina 2014 ja 2017
- ▶ Prosessia ei kuitenkaan ole viety, koska hienosäätö Salon veden kanssa on jäänyt tekemättä
- ▶ Viime syksynä lähdettiin Salon veden ja yleiskaavoituksen yhteistyönä käymään läpi kriittisiä aluerajauksia ja periaatteita.
- ▶ Viime vaiheessa myös ympäristönsuojelu ja ympäristöterveydenhuolto on ollut mukana suunnittelupalaverissa
- ▶ Käytännössä työ on siinä vaiheessa, että asia voitaisiin viedä käsittelyyn



Käsittely

- ▶ Joko Salon veden pyyntö (johtokunnan päätös?)
- ▶ Tai kaupungin aloitteesta, jolloin tulee kuulla vesihuoltolaitosta
- ▶ Käytännössä aika lailla sama asia, sillä joka tapauksessa karttaesityksen tulee olla sellainen, että Salon vesi voi sen hyväksyä
- ▶ Kartalla esitetään toiminta-alueen rajausta ja taajama-alueet
- ▶ Kartan lisäksi tehdään lyhyt selostus
- ▶ Viedään käsittelyyn kaupunkikehityslautakuntaan ja laitetaan nähtäville
- ▶ Käsitellään lausunnot ja mahdolliset huomautukset
- ▶ KH > KV

Vesihuoltolaitoksen esitys toiminta-alueesta

- mikäli esitystä ei ole tehty kunnan tulee tehdä ehdotus toiminta-alueesta

Kunta pyytää vesihuoltolain mukaiset lausunnot ehdotuksestaan toiminta-alueeksi

- voi olla laitoksen esitys tai muutettu versio
- Varsinais-Suomen ELY-keskukselta
- kunnan ympäristönsuojeluviranomaiselta
- kunnan terveydensuojeluviranomaiselta
- mikäli esitystä muutettu, pyydettävä myös vesihuoltolaitokselta

Kunnan varattava alueen kiinteistöjen omistajille ja haltijoille tilaisuus tulla kuulluiksi

- julkisesti nähtäville
- joskus kiinteistökohtaiset kirjeet tarpeelliset

Kunta tekee päätöksen toiminta-alueesta

- tiedoksi valvontaviranomaisille (ELY-keskus, ympäristönsuojelu- ja terveydensuojeluviranomainen) ja asianosaisille (ainakin vesihuoltolaitokselle)
- julkisesti nähtäville
- valitusaika 30 d tiedoksisaannista