



Asianro 3205/10.02.02/2019

Salon kaupunki

Oikorataosayleiskaava Suomusjärvi

Kaavaselostus 22.1.2021

OAS nähtävillä:	25.10.2019 alkaen
Luonnos nähtävillä:	12.3. – 5.4.2020
Ehdotus nähtävillä:	16.11. – 15.12.2020
Hyväksyminen KH:	8.2.2021 § 47
Hyväksyminen KV:	8.3.2021 § 15
Lainvoimainen kaava:	Voimaantulokuulutus 8.5.2021 30.9.2023



SITOWISE

Hyväksymistä ja voimaantuloa koskevat päivämäärät täydennetty 12.5.2021 / Marjo Saukkonen

Voimaantulokuulutuksen päivämäärä korjattu 5.10.2023 / PKi

Yhteystiedot

Salon kaupunki
Kaupunkisuunnittelu
Hornintie 2-4, 24800 Halikko

Yleiskaava-arkkitehti
Marjo Saukkonen
puh. 02 778 5100
marjo.saukkonen@salo.fi

Taustakartat ja paikkatietoaineisto:

- © Maanmittauslaitos 2019, Avoimen tietoaaineiston CC 4.0 -lisenssi
- © SYKE 2019. Avoimen tietoaaineiston käyttölupa, CC 4.0 -lisenssi
- © GTK 2019
- © Salon kaupunki

Valokuvat: Timo Huhtinen

Perus- ja tunnistetiedot

TUNNISTETIEDOT

Osayleiskaavan selostus, joka koskee 22.1.2021 päivättyä osayleiskaavakarttaa.

Kaavan laatija: Sitowise Oy, DI (YKS 649) Pia Niemi

Salon kaupungin edustaja, kaavatyön ohjaaja: Marjo Saukkonen, yleiskaava-arkkitehti

KAAVAPROSESSI

Vireilletulo

Kuulutettu 23.10.2019

Osallistumis- ja arviointisuunnitelma

Nähtävillä 25.10.2019 alkaen

Luonnos

Kaupunkikehityslautakunta 25.2.2020 § 30

Nähtävillä 12.3. - 15.4.2020

Ehdotus

Kaupunkikehityslautakunta 29.9.2020 § 174

Kaupunginhallitus 26.10.2020 § 403

Nähtävillä 16.11. - 15.12.2020

Kaavan hyväksyminen

Kaupunginhallitus 8.2.2021 § 47

Kaupunginvaltuusto 8.3.2021 § 15

Voimaantulo 8.5.2021

KAAVAN NIMI JA TARKOITUS

Kaavan nimi

Oikorataosayleiskaava Suomensjärvi

Kaavan tarkoitus

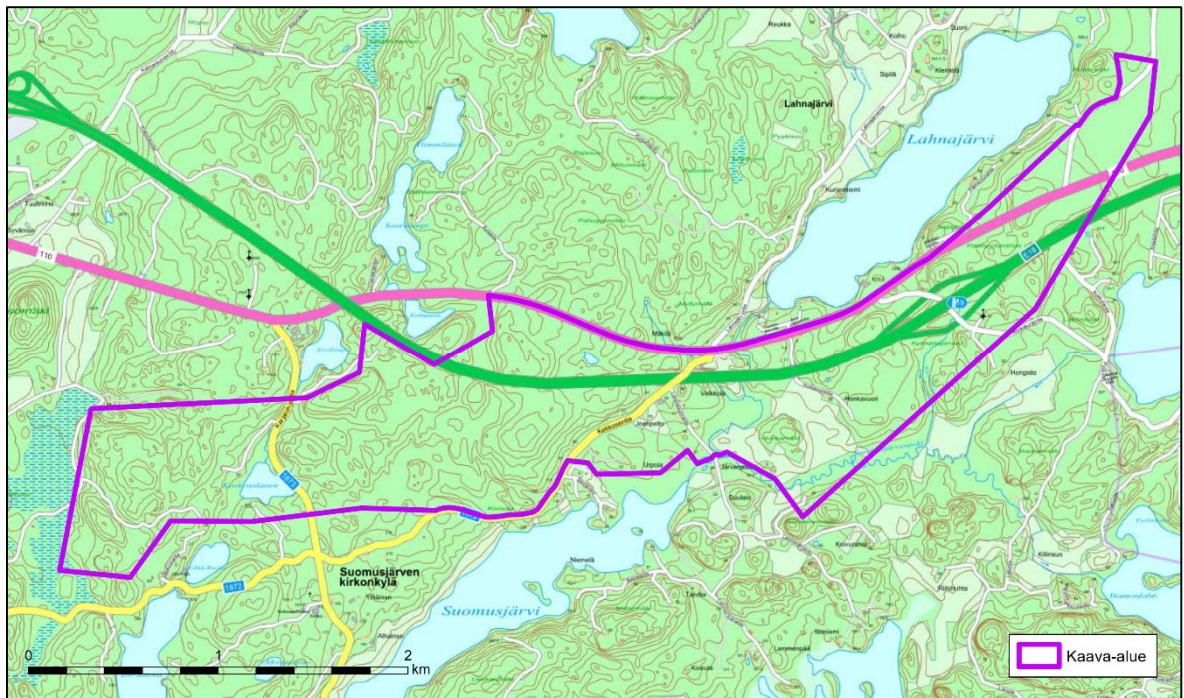
Osayleiskaavan tarkoituksena on päivittää voimassa olevaa yleiskaavaa vastaamaan Varsinais-Suomen maakuntakaavaa Espoo-Salo-oikoradan linjauksen osalta sekä mahdollistaa radan toteuttaminen. Kaavatyö kuuluu oikoradan yleissuunnitelmavaiheessa tehtäviin kaavamuuksiin.

KAAVAN OIKEUSVAIKUTUKSET

Yleiskaava laaditaan oikeusvaikutteisena (MRL 42 §). Viranomaisten on suunnitellessaan alueiden käyttöä koskevia toimenpiteitä ja päättäessään niiden toteuttamisesta katsottava, ettei toimenpiteillä vaikeuteta yleiskaavan toteutumista.

KAAVA-ALUEEN SIJAINTI JA RAJAUS

Kaava-alue sijaitsee Suomusjärven kirkonkylän pohjois- ja koillispuolella, noin 1,5 - 2 km päässä Suomusjärven keskustasta. Salon keskustaan on matkaa noin 30 km. Alue rajautuu pohjoisessa Helsingintiehen (seututie 110) ja Lahnajärven itäpuolella Varesjärvetiehen. Idässä ja lännessä suunnittelualue rajoittuu Keskustan pohjoisosan-moottoritien-Lahnajärven osayleiskaavan rajaan.



Kuva 1. Kaava-alueen sijainti opaskartalla.

KAAVA-ALUEEN PINTA-ALA

Noin 6 kilometriä pitkän ja keskimäärin 400 metriä leveän kaava-alueen pinta-ala on noin 425,8 ha.

VÄESTÖ

Alueella asuu vakituisesti noin 20 asukasta. Ympärivuotisia asuinrakennuksia on 11 kpl. Lisäksi kaava-alueella on kuusi (6) vapaa-ajan asuntoa.

Luettelo selostuksen liiteasiakirjoista

Kaavaselostuksen liitteet

Liite 1	Kaavakartta ja –määräykset 22.1.2021.
Liite 2	Osallistumis- ja arviointisuunnitelma 16.1.2020, tarkistettu 14.2.2020.
Liite 3	Kohdeluettelot.
Liite 4	Lausunto osayleiskaavan vaikutuksista Kiskonjoen latvavedet Natura-alueeseen kuuluvaan Koskenalasan osa-alueeseen

Vuorovaikutusraportti

Kaavatyössä hyödynnetyt selvitykset ja suunnitelmat

Kaavatyössä on hyödynnetty Espoo-Salo-oikoradan yleissuunnittelun ja Helsinki-Turku nopean junayhteys -hankkeen ympäristövaikutusten arvioinnissa tehtyjä selvityksiä, jotka vastaavat tarkkuudeltaan yleiskaavatasoa.

Tiivistelmä

Oikorataosayleiskaava Suomusjärvi kuuluu Espoo-Salo-oikorataan liittyviin yleiskaavatoihin. Kaavahanke on mukana vuoden 2019 ja 2020 kaavoitusohjelmissa.

Espoo-Salo-oikoradan väyläkäytävä on osoitettu voimassa olevassa Varsinais-Suomen maakuntakaavassa. Oikorataan liittyvien osayleiskaavahankkeiden tarkoituksena on päivittää kaupungin oikeusvaikutteiset yleiskaavat maakuntakaavan mukaisiksi. Sen lisäksi, että maankäyttö- ja rakennuslaki (MRL 32 § 2 mom.) velvoittaa kuntia edistämään maakuntakaavan toteutumista, yleiskaavojen tarkistukset ovat edellytyksenä Espoo-Salo-oikoradan yleissuunnitelman hyväksymiselle (Ratalaki 10 §).

Kaava-alue sijaitsee Suomusjärven kirkonkylän pohjois- ja koillispuolella, noin 1,5-2 km Suomusjärven keskustasta. Salon keskustaan on matkaa noin 30 km. Alue rajautuu pohjoisessa Helsingintiehen (seututie 110) ja Lahnajärven itäpuolella Varesjärvetiehen. Idässä ja lännessä suunnittelualaue rajoittuu keskustan pohjoisosan-moottoritien-Lahnajärven osayleiskaavan rajaan. Alueen pinta-ala on noin 425,8 ha. Suurin osa alueesta on yksityisessä omistuksessa.

Kaava-alue on maa- ja metsätalousmaata. Aluetta halkoo itä-länsi-suunnassa Turku-Helsinki-moottoritie (valtatie 1). Alueella on haja-asutusta, joka sijoittuu kaava-alueen keskiosaan Kekkosen tien varrelle ja Turku-Helsinki-moottoritien pohjoispuolelle. Kaava-alueen länsiosassa on pieni järvi, Koskenalainen, joka kuuluu Natura-alueeseen.

Alustavassa kaavaehdotuksessa on osoitettu Espoo-Salo-oikoradan linjaus, radan sillat ja tunnelit sekä tiejärjestelyt valmisteilla olevan yleissuunnitelman mukaisesti. Lisäksi kaavakartalla on esitetty alueet, joilla on ympäristömelusta aiheutuva selvitystarve sekä ohjeelliset melusteet. Turku-Helsinki-moottoritie on osoitettu yleisen tien alueena (LT).

Pääosa kaava-alueesta on maa- ja metsätalousaluetta (M). Keskiosassa historiallisesti arvokkaan Kekkosen tien ja Honkavuorentien varsilla on erillispientalojen alueita (AO) sekä kaksi maatilan talouskeskuksen aluetta (AM). Kaavakartalle on osoitettu myös kolme olemassa olevaa loma-asuntoaluetta (RA-1 ja RA-2). RA-1- ja RA-2-alueet poikkeavat toisistaan enimmäisrakennusoikeuden osalta. Olemassa olevat loma-asuntojen rakennuspaikat on merkitty mustalla ympyrällä. Lahnajärven eritasoliittymän luoteispuolelle on osoitettu työpaikka-alue (TP). Kaava-alueen itäosa on osoitettu osa-aluemerkinnällä selvitysalueena (se), jonka maankäyttö ratkaistaan erikseen rataliikenteen kehittämisen yhteydessä.

Luonnonsuojelualueet on osoitettu SL-merkinnällä. Koskenalaisen Natura-alue on esitetty harmaalla palloviivalla. Muut arvokkaat luontokohteet on osoitettu luonnon monimuotoisuuden kannalta erityisen tärkeiksi alueiksi (luo-1 ja luo-2). Kaava-alueen pohjoisosassa sijaitseva Rotomänty on luonnonmuistomerkki (sl). Viheryhteystarpeet on esitetty kaavakartalla vihreillä katkoviivanuolilla.

Kekkosen tie on osoitettu historiallisesti arvokkaana tieosuutena (hat). Osayleiskaavassa on osoitettu yksi suojeltu rakennus tai rakennusryhmä (sr) sekä muu kulttuuriperintökohde (historiallinen kivaita).

Lisäksi kaava-alueelle on osoitettu rantavyöhykkeitä (rv), jotka pohjautuvat Keskustan pohjoisosan-moottoritien-Lahnajärven osayleiskaavaan. Rantavyöhykkeiden asumisen rakennusoikeus on osoitettu pelkästään kiinteistön rantaviivan perusteella.



SISÄLLYSLUETTELO

PERUS- JA TUNNISTETIEDOT.....	1
LUETTELO SELOSTUKSEN LIITEASIAKIRJOISTA.....	3
TIIVISTELMÄ.....	4
1 YLEISKAAVAPROSESSI.....	7
1.1 Kaavaprosessin vaiheet.....	7
1.1.1 Vireilletulo.....	7
1.1.2 Osallistumis- ja arviointisuunnitelma.....	7
1.1.3 Kaavaluonnos.....	7
1.1.4 Kaavaehdotus.....	7
1.1.5 Kaavan hyväksyminen.....	8
1.2 Suunnitelmat ja selvitykset.....	8
1.3 Suunnitteluorganisaatio ja sen tehtävät.....	8
1.4 Osallistuminen ja vuorovaikutuksen järjestäminen.....	8
1.4.1 Osalliset.....	8
1.4.2 Tiedottaminen.....	9
1.4.3 Asukastilaisuudet.....	9
1.4.4 Viranomaisyhteistyö.....	9
2 SUUNNITTELUALUEEN NYKYTILA.....	11
2.1 Alueen yleiskuvaus.....	11
2.2 Luonnonympäristö.....	11
2.2.1 Maisema.....	11
2.2.2 Natura- ja suojelualueet.....	13
2.2.3 Merkittävät luontokohteet.....	14
2.2.4 Maa- ja kallioperä.....	15
2.2.5 Pinta- ja pohjavedet.....	17
2.3 Rakennettu ympäristö.....	17
2.3.1 Väestö, yhdyskuntarakenne, rakennuskanta ja kaupunkikuva.....	17
2.3.2 Palvelut, työpaikat ja elinkeinotoiminta.....	19
2.3.3 Virkistys.....	19
2.3.4 Kulttuuriperintö.....	19
2.3.5 Liikenne.....	20
2.3.6 Tekninen huolto.....	21
2.3.7 Melu.....	21
2.4 Maanomistus.....	21
2.5 Kaavatilanne.....	21
2.5.1 Maakuntakaava.....	21
2.5.2 Yleiskaava.....	23
2.5.3 Asemakaava.....	24
2.5.4 Rakennusjärjestys.....	24
3 SUUNNITTELUN TAVOITTEET.....	25
3.1 Valtakunnalliset alueidenkäyttötavoitteet (VAT).....	25
3.2 Maakunnalliset tavoitteet.....	25

3.3	Salon kaupunkistrategia 2026	26
3.4	Osayleiskaavan tavoitteet	26
4	ESPOO-SALO-OIKORADAN YLEISSUUNNITTELU	27
4.1	Alustava yleissuunnitelma ja YVA	27
4.2	Yleissuunnitelma	27
5	OSAYLEISKAAVAN SUUNNITTELUN VAIHEET	30
5.1	Tavoiteaikataulu	30
5.2	Kaavoituksen käynnistäminen	30
5.3	Kaavaluonnosvaihe	30
5.4	Ehdotusvaihe	32
5.5	Hyväksymisvaihe	34
6	OSAYLEISKAAVAN KUVAUS	35
6.1	Kaavaratkaisu	35
6.1.1	Liikennealueet ja melusuojaus	35
6.1.2	Aluevaraukset	35
6.1.3	Muut merkinnät	36
6.2	Kaavamerkinnot ja -määräykset	36
7	OSAYLEISKAAVAN VAIKUTUKSET	40
7.1	Vaikutukset alue- ja yhdyskuntarakenteeseen ja maankäyttöön	40
7.2	Vaikutukset taajamakuvaan ja rakennettuun ympäristöön	40
7.3	Vaikutukset maisemaan ja kulttuuriperintöön	40
7.4	Vaikutukset ihmisten elinoloihin ja elinympäristöön	41
7.5	Melu	41
7.6	Vaikutukset luonnon monimuotoisuuteen ja luonnonvaroihin	44
7.7	Liikenteeseen kohdistuvat vaikutukset	46
7.8	Aluetalouteen ja elinkeinoiniin kohdistuvat vaikutukset	46
7.9	Pinta- ja pohjavesiin kohdistuvat vaikutukset	46
8	OSAYLEISKAAVAN TOTEUTTAMINEN	47
9	YHTEYSTIEDOT	48

1 YLEISKAAVAPROSESSI

1.1 Kaavaprosessin vaiheet

1.1.1 Vireilletulo

Yleiskaavan muutos sisältyy kaupunginhallituksen 12.2.2019 hyväksymään kaavoituskatsaukseen vuodelle 2019. Kaavan vireille tulosta on kuulutettu 23.10.2019 Salon Seudun Sanomissa ja kaupungin sähköisellä ilmoitustaululla internetissä.

1.1.2 Osallistumis- ja arviointisuunnitelma

Oikorataosayleiskaavaa koskien laadittiin MRL 63 §:n mukainen osallistumis- ja arviointisuunnitelma (OAS), joka on nähtävillä 25.10.2019 alkaen kaupunkisuunnittelussa Halikon virastotalolla, Hornintie 2-4, koko kaavatyön ajan.

Osallistumis- ja arviointisuunnitelmasta oli mahdollista antaa kirjallisia kommentteja ajalla 25.10.-25.11.2019. Suunnitelmasta saatiin yksi kommentti.

MRL 66 § mukainen aloitusvaiheen viranomaisneuvottelu pidettiin 30.10.2019.

1.1.3 Kaavaluonnos

Kaupunkikehityslautakunta päätti asettaa kaavaluonnoksen nähtäville kokouksessaan 25.2.2020 (§ 30). Kaavaluonnos oli nähtävillä 12.3. – 15.4.2020 Halikon virastotalolla ja Salon kaupungin internet-sivuilla (MRL 62 §, MRA 30 §).

Luonnosvaiheen kuulemisesta tiedotettiin kuulutuksen lisäksi lähettämällä kirjeet kaava-alueen kiinteistöjen maanomistajille. Maanomistajilla, asukkailla ja muilla osallisilla oli mahdollisuus esittää mielipiteensä kirjallisesti kaavaluonnoksesta nähtävilläoloaikana. Lisäksi kaavaluonnoksesta pyydettiin tarvittavat lausunnot viranomaistahoilta.

Kaavaluonnoksesta saatiin yhteensä seitsemän lausuntoa ja seitsemän mielipidettä.

1.1.4 Kaavaehdotus

Saatujen palautteiden pohjalta laadittiin alustava kaavaehdotus sekä video, jossa esiteltiin alustavaa kaavaehdotusta. Aineistoon oli mahdollista tutustua Salon kaupungin verkkosivuilla 15.6.-14.8.2020 ja siitä oli mahdollista antaa palautetta kirjallisesti, sähköpostilla tai puhelimitse. Alustavasta kaavaehdotuksesta saatuihin palautteisiin (4 kpl) ja niissä esitettyihin huomioihin on laadittu vastaukset, jotka ovat vuorovaikutusraportin liitteenä. Lisäksi vastaukset ovat olleet luettavissa kaavahankkeen internet-sivuilla.

Kaupunginhallitus päätti asettaa kaavaehdotuksen nähtäville kokouksessaan 26.10.2020 (§ 403) Kaavaehdotus oli nähtävillä 16.11. – 15.12.2020 välisen ajan Halikon virastotalolla ja Salon kaupungin internetsivulla (MRA 19 §).

Ehdotusvaiheen kuulemisesta tiedotettiin kuuluttamalla ja lähettämällä kirjeet kaava-alueen kiinteistöjen maanomistajille. Lisäksi kaikille niille osallisille, jotka olivat kaavaehdotuksen nähtävilläoloon mennessä ilmoittaneet sähköpostiosoitteensa kaavoittajalle, lähetettiin ehdotusvaiheen kuulemisesta tieto sähköpostilla. Maanomistajilla, asukkailla ja muilla osallisilla oli mahdollisuus esittää kaavaehdotuksesta muistutuksia nähtävilläoloaikana. Niille muistutuksen tekijöille, jotka ovat antaneet osoitetietonsa, toimitetaan perustellut vastineet muistutuksiin. Lisäksi kaavaehdotuksesta pyydettiin tarvittavat lausunnot viranomaistahoilta.

Kaavaehdotuksesta saatiin yhteensä yksitoista lausuntoa ja neljä muistutusta.

1.1.5 Kaavan hyväksyminen

Kaupunginvaltuusto hyväksyi osayleiskaavan muutoksen 8.3.2021 § 15. Hyväksymisestä kuulutetaan kaupungin ilmoitustaululla 17.3. – 23.4.2021 ja Salon Seudun Sanomissa 20.3.2021.

Kaupunginvaltuuston päätöksestä oli mahdollisuus valittaa Turun hallinto-oikeuteen 30 päivän kuluessa hyväksymispäivästä, ja edelleen korkeimpaan hallinto-oikeuteen (KHO), mikäli KHO antaa valitusluvan. Jos kaavasta ei valiteta, se tulee voimaan, kun asiasta on ilmoitettu kuulutuksella (ns. lainvoimaisuuskuulutus) Salon Seudun Sanomissa sekä kaupungin sähköisellä ilmoitustaululla <http://www.salo.fi/kaupunkijahallinto/ilmoitustaulu/>.

1.2 Suunnitelmat ja selvitykset

Kaavatyössä on hyödynnetty Helsinki-Turku nopeaan junayhteyteen liittyviä aikaisempia ja käynnissä olevia selvityksiä, suunnitelmia ja ohjelmia, joita ovat muun muassa:

- Espoo–Salo -oikoradan yleissuunnitelma (Väylävirasto 2018–2020)
- Helsinki-Turku nopean junayhteyden luontoselvitykset (Liikennevirasto, 2017 ja täydennykset 2019)
- Helsinki-Turku nopean junayhteyden hankekokonaisuuden YVA (Väylävirasto 2019–2020)
- Helsinki–Turku nopean junayhteyden liikenneselvitys (Väylävirasto 2019–2020)
- Helsinki–Turku -käytävän henkilöliikenteen kehitysnäkymät (Liikennevirasto 2016)
- Helsinki–Turku ratakäytävän kehittämisen aluetaloudelliset vaikutukset (Liikennevirasto 2016)
- Espoo–Salo -oikorata, alustava yleissuunnitelma ja YVA (Liikennevirasto 2010).

Lisäksi kaavatyössä on hyödynnetty kaavaa varten laadittua rakennusinventointia (Salon kaupunki, 2020).

1.3 Suunnitteluorganisaatio ja sen tehtävät

Osayleiskaavan laatimista ohjaavat Salon kaupungin viranhaltijat. Osayleiskaavan suunnittelun tekee konsulttityönä Sitowise Oy.

Salon kaupungin puolesta työtä ohjaa yleiskaava-arkkitehti Marjo Saukkonen. Kaavoituksen laadinnasta vastaavat Sitowise Oy:ssä DI Pia Niemi, YKS 649 sekä DI Timo Huhtinen, YKS 245.

1.4 Osallistuminen ja vuorovaikutuksen järjestäminen

1.4.1 Osalliset

Kaavoituksen keskeisiä osallisia ovat:

- Suunnittelualueen ja sen lähiympäristön maanomistajat, asukkaat ja yritykset
- Kaupungin toimialat ja päättäjät (kaupunkikehityslautakunta, rakennus- ja ympäristölautakunta)
- Viranomaiset (Varsinais-Suomen ELY-keskus, Varsinais-Suomen liitto, Varsinais-Suomen aluepelastuslaitos, maakuntamuseo, Väylävirasto, Metsäkeskus)
- Sähkö- ja teleyhtiöt

Muita mahdollisia osallisia ovat esim. erilaiset yhdistykset sekä kaikki, joiden asumiseen, työntekoon ja muihin oloihin kaava saattaa huomattavasti vaikuttaa.

1.4.2 Tiedottaminen

- Kaavan vireille tulosta kuulutettiin Salon Seudun Sanomissa sekä sähköisellä ilmoitustaululla internetissä <http://www.salo.fi/kaupunkijahallinto/ilmoitustaulu/>.
- Kaikista osallisten kuulemisvaiheista tiedotetaan kuuluttamalla Salon Seudun Sanomissa sekä sähköisellä ilmoitustaululla internetissä <http://www.salo.fi/kaupunkijahallinto/ilmoitustaulu/>.
- Kaavatyön kulkua voi seurata kaupungin internet-sivuilla osoitteessa <https://www.salo.fi/asuminenjaymparisto/kaavoitus/ajankohtaisetkaavat/>.
- Kaupunkisuunnittelulautakunnan, kaupunginhallituksen ja -valtuuston kokousten pöytäkirjat ovat luettavissa osoitteessa <http://www.salo.fi/kaupunkijahallinto/organisaatiotoimielimetjneuvostot/esityslistatjapoytakirjat/>.
- Kaava-asiakirjoihin voi tutustua nähtävilläoloaikoina kaupunkisuunnittelussa Halikon virastotalolla, Hornintie 2-4, sekä kaupungin internetsivulla www.salo.fi/yleiskaavat.

1.4.3 Asukastilaisuudet

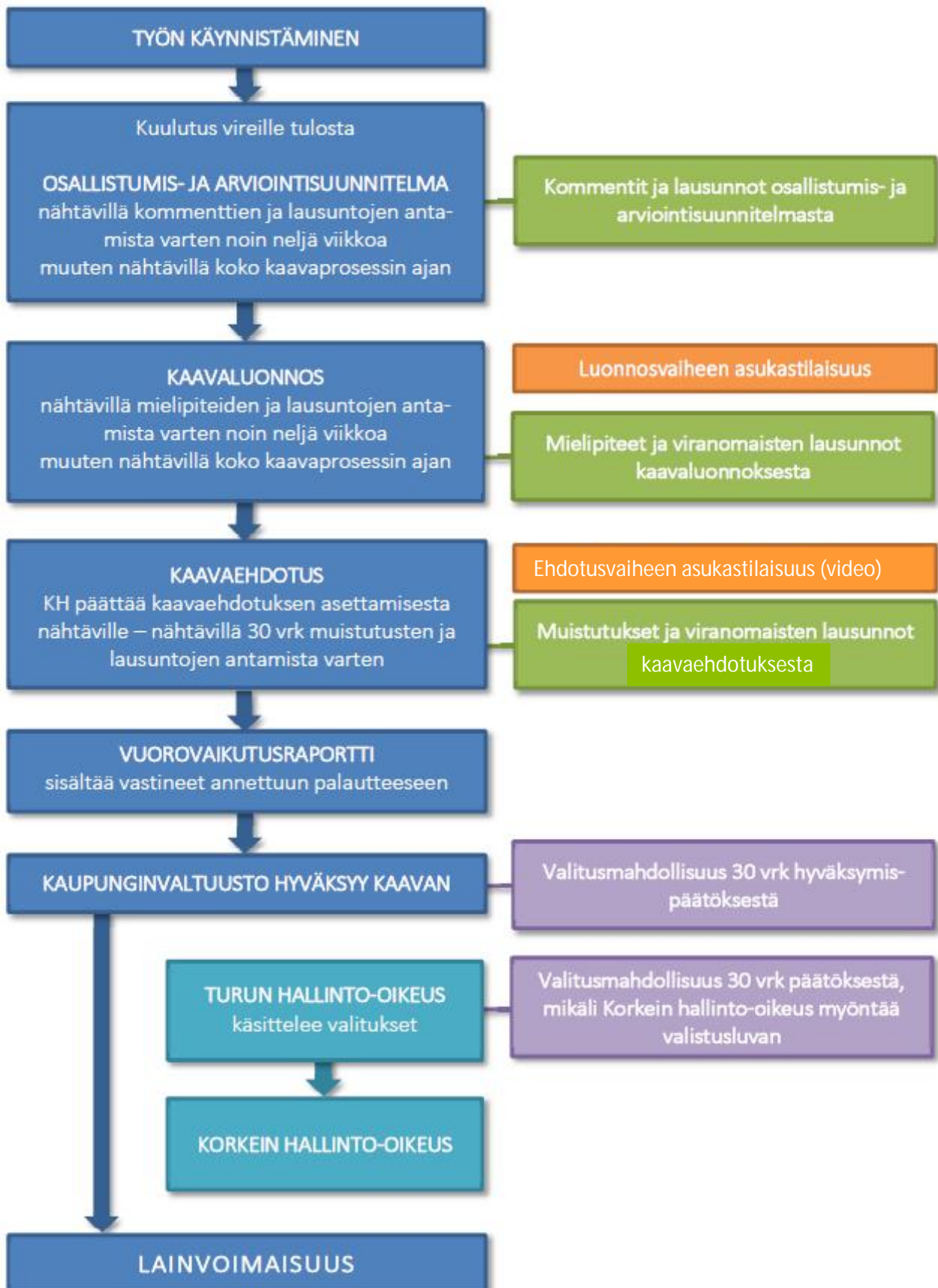
Luonnosvaiheen asukastilaisuus järjestettiin tiistaina 7.1.2020 klo 17-19:30 Suomusjärven koululla. Tilaisuudessa kerrottiin kaavahankkeesta ja sen etenemisestä sekä esiteltiin alustava osayleiskaava-alueen luonnos. Osallistujilla oli mahdollisuus antaa palautetta ja muutosehdotuksia osayleiskaava-alueen luonnoksesta ja keskustella kaavahankkeesta suunnittelijoiden kanssa. Tilaisuudessa oli paikalla noin kuusikymmentä henkilöä.

Kaavaehdotusvaiheessa ei järjestetty pandemiatilanteen vuoksi erillistä asukastilaisuutta. Tilaisuus korvattiin laatimalla alustava kaavaehdotus ja sen esittelyvideo, joihin oli mahdollista tutustua Salon kaupungin internet-sivuilla 15.6. - 14.8.2020. Alustavasta kaavaehdotuksesta pyydettiin antamaan palautetta kirjallisesti, sähköpostilla tai puhelimitse 15.6. - 14.8.2020.

1.4.4 Viranomaisyhteistyö

Yleiskaava-alueen luonnoksesta ja -ehdotuksesta pyydetään tarvittavat lausunnot viranomaistahoilta. Myös osallistumis- ja arviointisuunnitelmasta oli mahdollisuus antaa lausunto.

Viranomaisneuvottelut järjestetään aloitus- ja ehdotusvaiheessa. MRL 66 § mukainen aloitusvaiheen viranomaisneuvottelu pidettiin 30.10.2019. Neuvotteluun osallistuivat Salon kaupungin ja konsultin edustajien lisäksi Varsinais-Suomen ELY-keskuksen, Varsinais-Suomen liiton, Varsinais-Suomen maakuntamuseon ja Väyläviraston edustajat.



Kuva 1.1 Kaaviokuva kaavaprosessin kulusta ja siihen liittyvistä osallistumismahdollisuuksista.

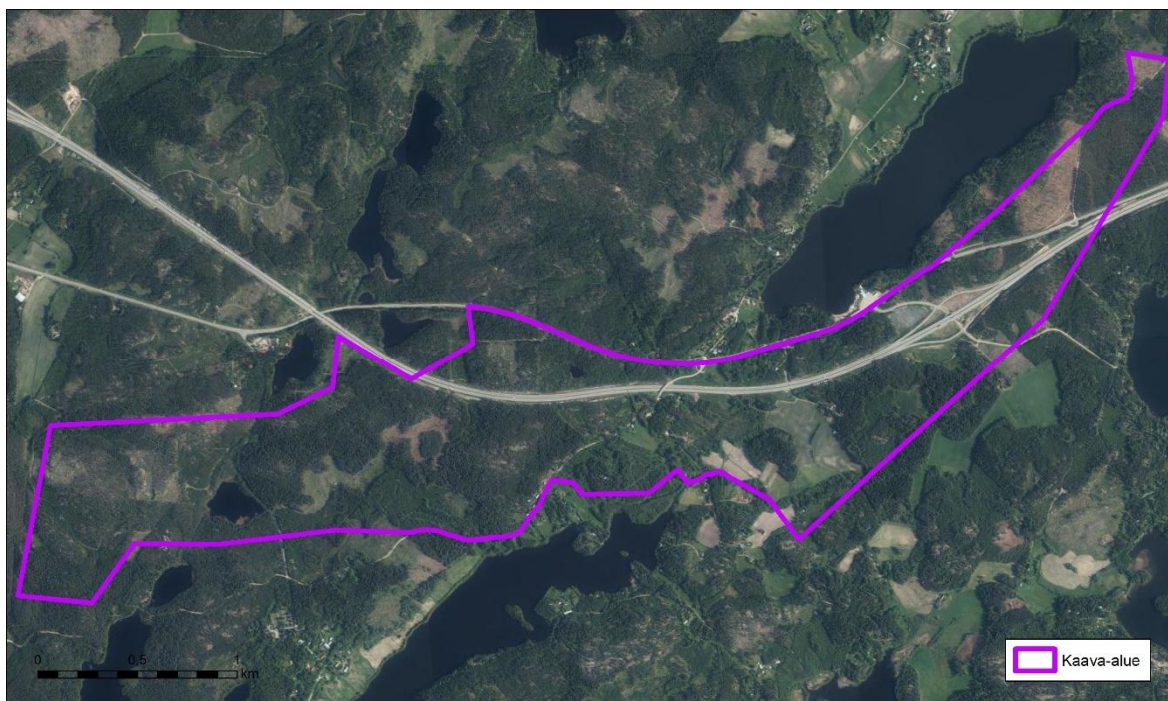
2 SUUNNITTELUALUEEN NYKYTILA

2.1 Alueen yleiskuvaus

Kaava-alueen yleiskuva on maaseutumainen ja metsäinen. Alueen halki kulkee Turku-Helsinki-moottoritie (valtatie 1), jonka pohjoispuolella muutamia Lahnajärven kyläalueeseen kuuluvia rakennuksia. Kaava-alueen pohjoisrajalla kulkee Helsingintie (Seututie 110).

Kaava-alueen keskiosassa kulkee Kekkosen tie ja sen ympärillä sijaitsee useita asuinrakennuksia. Kekkosen tien itäpuolella sijaitsee peltoalueita. Alueen länsiosassa sijaitsee järvi, Koskenalainen. Muilta osin kaava-alue koostuu pääasiassa metsäalueista.

Kaava-alueen pinta-ala on noin 425,8 ha.



Kuva 2.1 Ilmakuva.

2.2 Luonnonympäristö

2.2.1 Maisema

Kaava-alueen suurmaisema muodostuu metsäisistä kallioselänteistä, joiden välissä on peltoja ja vesistöjä. Aluetta halkoo nelikaistainen Turku-Helsinki-moottoritie. Kaava-alueen itäosassa maisemaa hallitsee moottoritien Lahnajärven eritasoliittymä.

Kaava-alueen keskiosassa Kekkosen tien ympäristössä maisema muodostuu metsiköiden, avointen maisematilojen ja kylärakennusten vaihtelusta. Maisema on melko pieni-irteistä lukuun ottamatta Honkamäkeä, joka muodostaa selkeän kontrastin ympäröivälle peltoalueelle.

Kaava-alueen länsiosa on pitkälti sulkeutunutta metsämaisemaa, johon sijoittuu muutama hakkuu-alue. Korkeiden kallioselänteiden väliin jää suoalueita sekä Koskenalainen -järvi.



Kuva 2.2 Näkymä kaava-alueen keskiosasta Kekkosen tien yli lounaasta koilliseen. Turku-Helsinki-moottoritie halkoo maisemaa. Taustalla näkyy Lahnajärvi.

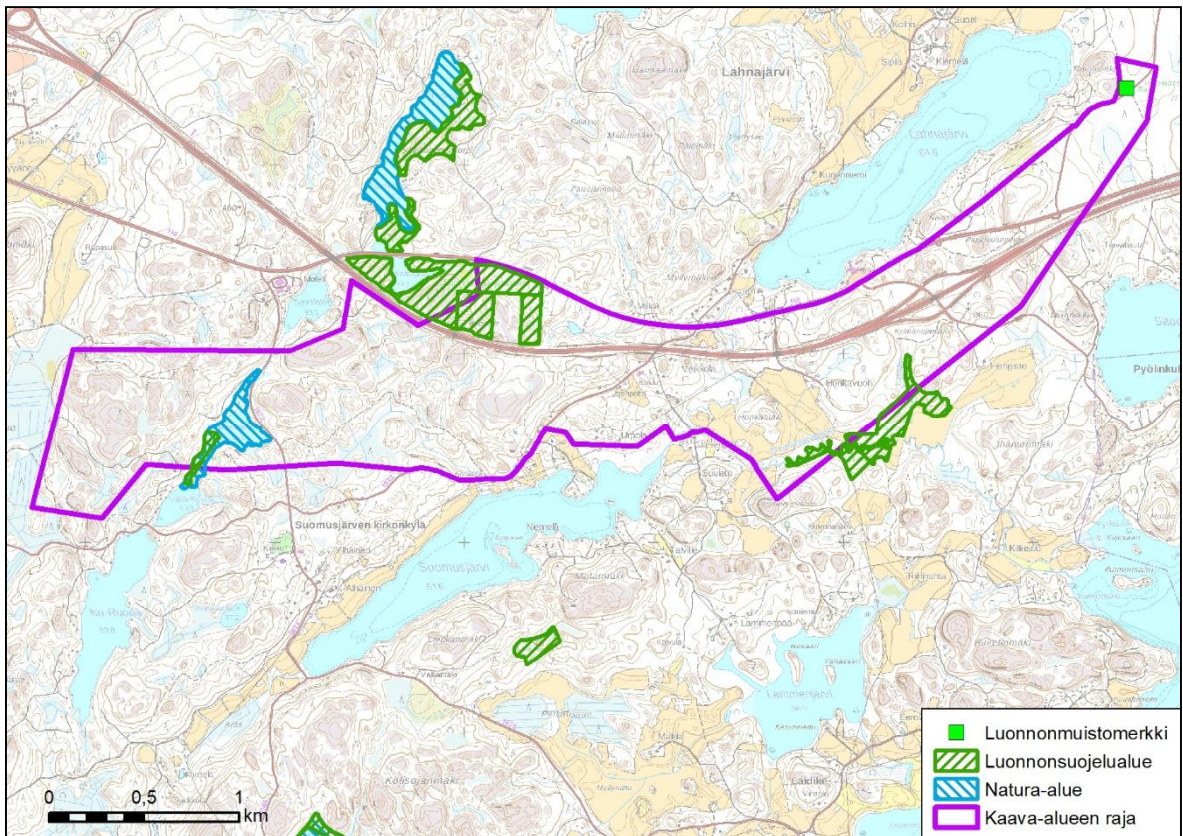


Kuva 2.3 Näkymä kaava-alueen keskiosasta Kekkosen tien yli lounaaseen. Kekkosen tien varren pieni- ja suurenpuutteisten metsiköiden, avointen maisematilojen ja kylärakennusten vaihtelu muuttuu lännessä suljetuksi metsämaisemaksi. Taustalla näkyy Suomusjärvi.



Kuva 2.4 Näkymä kaava-alueen koillisosasta, Varesjärventien liittymästä. Alueen maisemakuvassa näkyy metsätalous.

2.2.2 Natura- ja suojelualueet



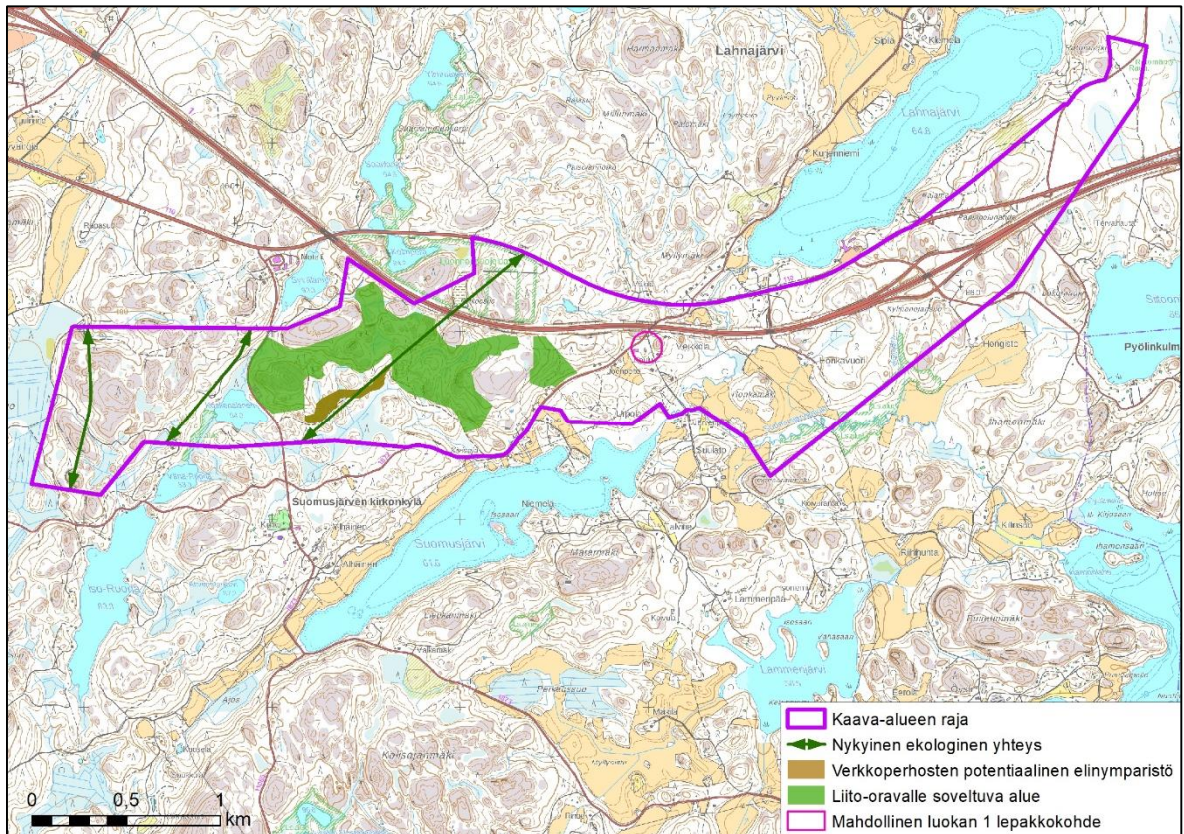
Kuva 2.5 Kaava-alueella sijaitsevat suojelualueet

Koskenalanen -järvellä sijaitsee Natura-alue, joka on osa laajempaa Kiskonjoen latvavedet -Natura-alueetta (FI0200120). Latvavesistöalueella on paljon varsin luonnontilaisina säilyneitä vesistöjen osia sekä pienvesiä.

Kaava-alueella on useita luonnonsuojelualueita. Koskenalasan-Vähä-Ruonan luonnonsuojelualue (YSA230950) sijaitsee osin Natura-alueella. Helsinki-Turku-moottoritien ja Helsingintien (Seututie 110) välissä sijaitsevat Yliprykin (YSA230523), Rannanpellon (YSA207598) ja Syvälammen metsän (YSA206694) luonnonsuojelualueet. Kaava-alueen kaakkoisosassa sijaitsevat Koitonkorven luonnonsuojelualue (YSA206962). Kaikki luonnonsuojelualueet ovat yksityisessä omistuksessa.

Kaava-alueen koilliskulmassa sijaitsee suojeltu luonnonmuistomerkki, Rotomänty. Rotomänty on 18 metriä korkea ja sen iäksi on arvioitu noin 200 vuotta.

2.2.3 Merkittävät luontokohteet



Kuva 2.6. Huomionarvoiset luontokohteet kaava-alueella. Kuvassa on esitetty selvityksissä tunnistettu liito-oravalle soveltuva alue. Tunnistettu liito-oravan elinpiiri sijoittuu kuitenkin vain osalle kyseisestä alueesta.

Espoo-Salo-oikoradan yleissuunnittelua varten laaditussa luontoselvityksessä (Liikennevirasto 2017) inventoitiin Espoon ja Salon välisellä selvitysalueella:

- kasvillisuus ja luontotyypit yleispiirteisesti
- linnustollisesti merkittävimmät kohteet
- liito-oravan, viitasammakon, palosirkan, uhanalaisten sudenkorentojen ja verkkoperhosten (potentiaalisten elinympäristöjen) sekä huomionarvoisten pintavesikohteiden esiintyminen

Lisäksi arvioitiin ratalinjauksen suhdetta luonnon ydinalueisiin ja ekologisiiin yhteyksiin. Vuonna 2019 laadittiin lisäksi täydentäviä selvityksiä, joissa tarkasteltiin luontoarvoiltaan merkittäviä tai huomionarvoisia kohteita.

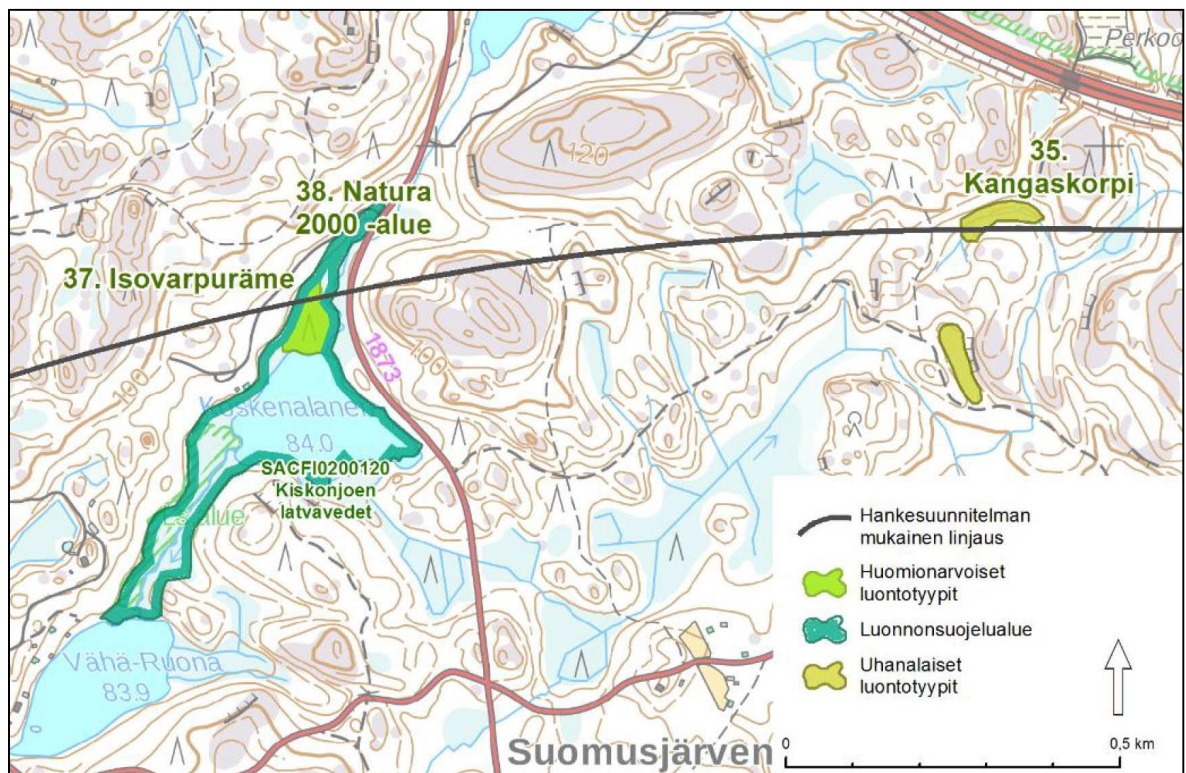
Vuoden 2017 luontoselvityksissä Kekkosen tien ja Karjalohjantien väliseltä metsäalueelta tunnistettiin liito-oravan elinpiiri. Vuonna 2019 laaditussa luontoselvityksessä alueelta ei kuitenkaan havaittu jälkiä liito-oravan esiintymisestä. Alueelta ei ole tunnistettu pesäpuita.

Karjalohjantien länsipuoleiselta alueelta on tunnistettu huomionarvoisen lajin, verkkoperhosen potentiaalinen elinympäristökohta.

Kekkosen tien varrella sijaitsevan entisen koulurakennuksen läheisyydestä on pohjanlepakko- ja siippahavaintoja.

Alueen halki kulkee moottoritie E18, joka muodostaa estevaikutuksen ekologisille yhteyksille. Kaava-alueen keskiosassa, Kolmperä-lammen kaakkoispuolella sijaitsee moottoritien alikulku.

Lahnajärven laskupuro on mahdollisesti potentiaalinen taimenen lisääntymisalue.



Kuva 2.7. Huomionarvoiset kasvillisuuskohteet kaava-alueella. (Ratalinja on alustavan yleissuunnitelman mukainen.)

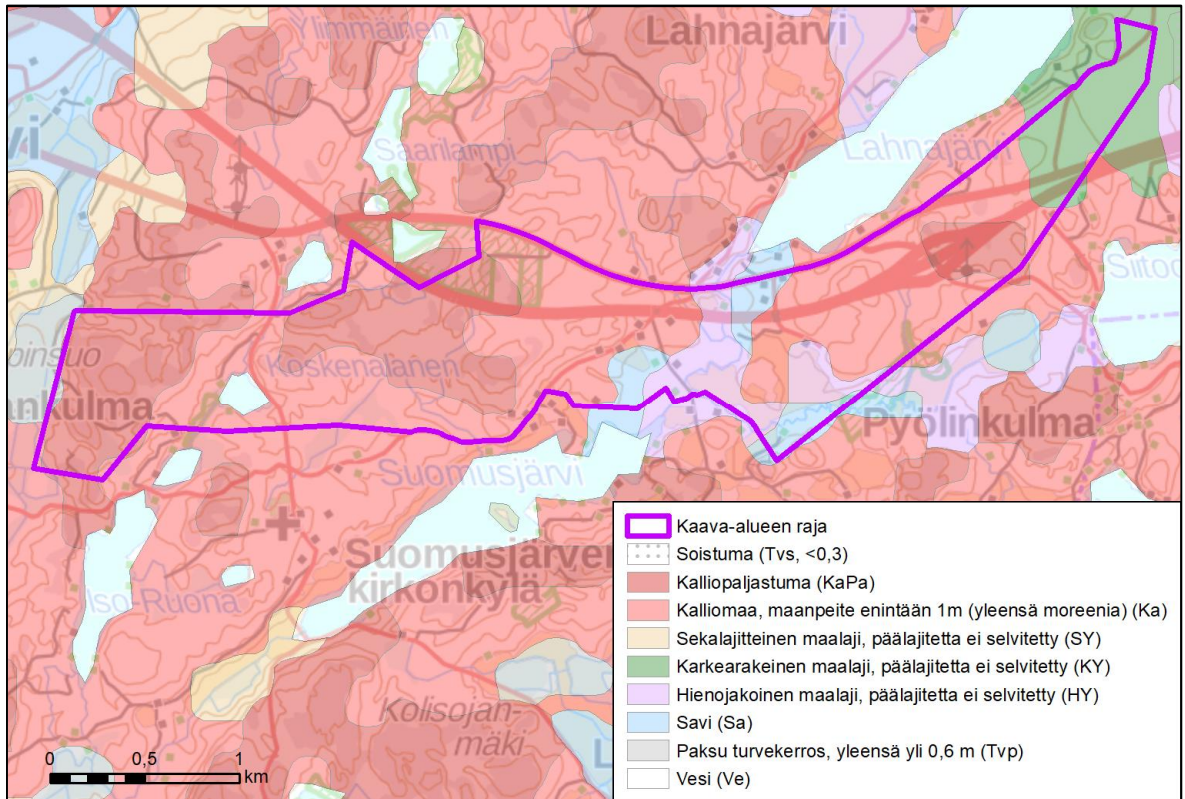
Espoo-Salo-oikoradan yleissuunnittelua varten laaditussa luontoselvityksessä (Liikennevirasto 2017) Koskenalane-lammelta tunnistettiin viitasammakoiden lisääntymiselin ympäristö. Lampi kuuluu kokonaisuudessaan Natura-alueeseen.

Natura 2000 -alueella, Koskenalane-järven pohjoispuolella sijaitsee huomionarvoinen luontotyyppi, isovarpuräme. Karjalohjantien länsipuolella sijaitsee kaksi pienialaista kangaskorpea.

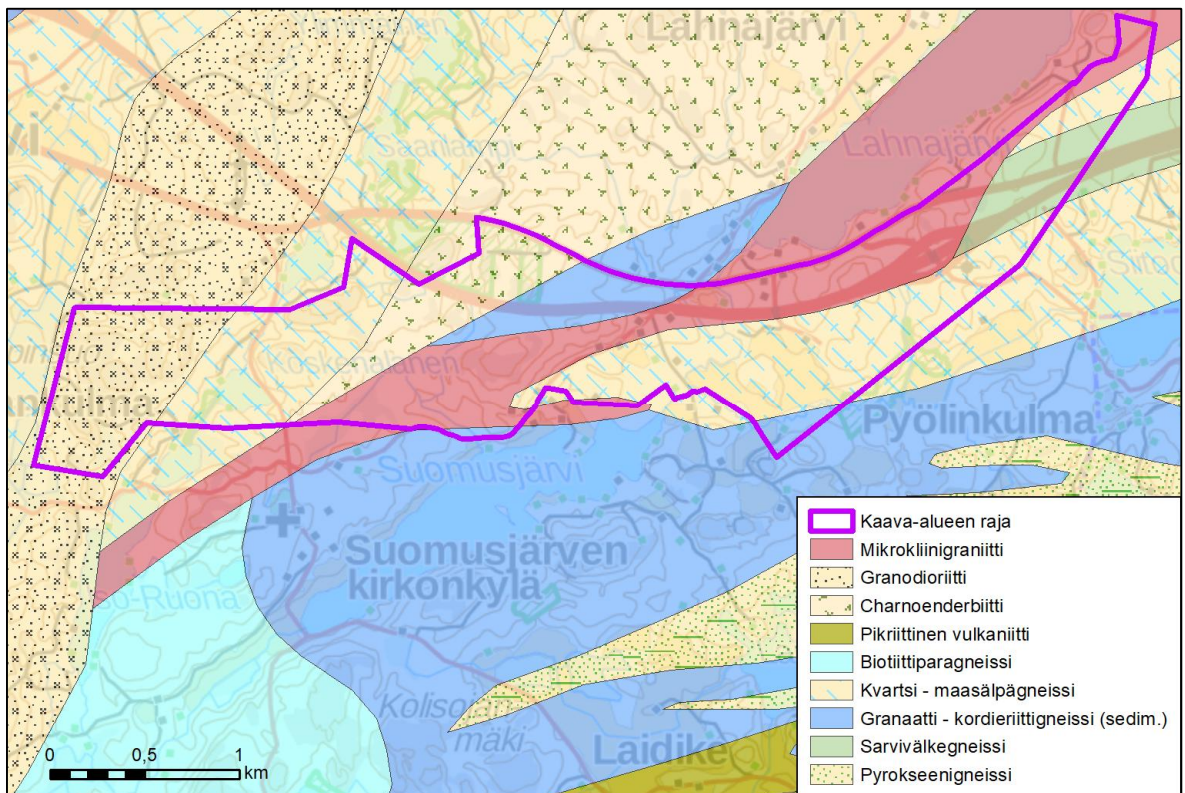
2.2.4 Maa- ja kallioperä

Kaava-alueen maaperä pääasiassa kalliota. Kaava-alueen keskiosassa on lisäksi alueita, joilla maaperä on pääosin siltistä hiekkaa, silttiä tai savista silttiä.

Maa- ja kallioperä on esitetty seuraavissa kuvissa (Kuva 2.8 ja 2.9).



Kuva 2.8. Kaava-alueen maaperä (GTK)



Kuva 2.9. Kaava-alueen kallioperä (GTK)

2.2.5 Pinta- ja pohjavedet

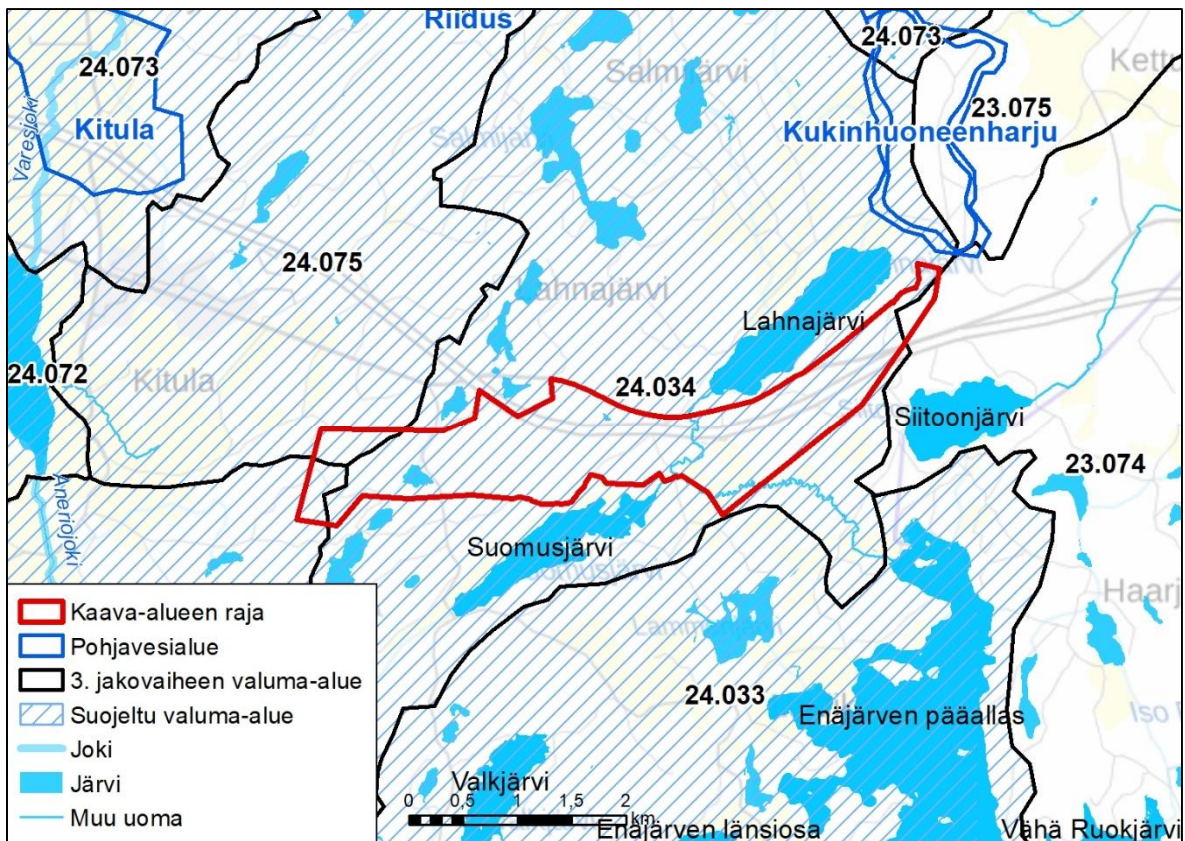
Kaava-alueella on yksi järvi, Koskenalanen. Kaava-alueen halki kulkee pohjois-eteläsuunnassa uoma Lahnajärvestä Suomusjärvenjokeen. Joki jatkaa kaava-alueelta Enäjärveen.

Lahnajärvestä laskeva uoma on luonnontilainen puro, jonka valuma-alue on n. 13 km². Kaava-alueen eteläreunassa uoma yhtyy Suomusjärvenjokeen. Syvämmestä Koskenalaseen ja siitä vielä Vähä-Ruonaan laskeva uoma on luonnontilainen noro eli vesilain suojelema vesiluontotyyppi.

Kaava-alueen ulkopuolella sijaitsee useita järviä ja lampia: pohjoisessa Lahnajärvi, Syvälampi ja Kolmperä, idässä Siittonjärvi, etelässä Suomusjärvi sekä lounaassa Vähä-Ruona ja Iso-Ruona.

Kaava-alueella ei sijaitse pohjavesialueita. Lähin pohjavesialue, Kukinhuoneenharju sijaitsee noin 200 metrin päässä kaava-alueen pohjoisrajasta.

Kaava-alueen kuuluu lähes kokonaan Kiskonjoen-Perniönjoen vesistön valuma-alueeseen. Valuma-alue on suojeltu kokonaisuudessaan koskiensuojelulla (1987/35) (Koskiluonnonsuojelualue MUU020025).



Kuva 2.10. Pinta- ja pohjavedet kaava-alueen läheisyydessä.

2.3 Rakennettu ympäristö

2.3.1 Väestö, yhdyskuntarakenne, rakennuskanta ja kaupunkikuva

Alueella asuu vakituisesti noin 20 asukasta.

Kaava-alueella sijaitsee yhteensä noin 18 asuinrakennusta. Ympärivuotinen asutus on keskittynyt kaava-alueen keskiosaan, Kekkosen tien ja Honkavuorentien ympäristöön. Alueen rakennuskanta

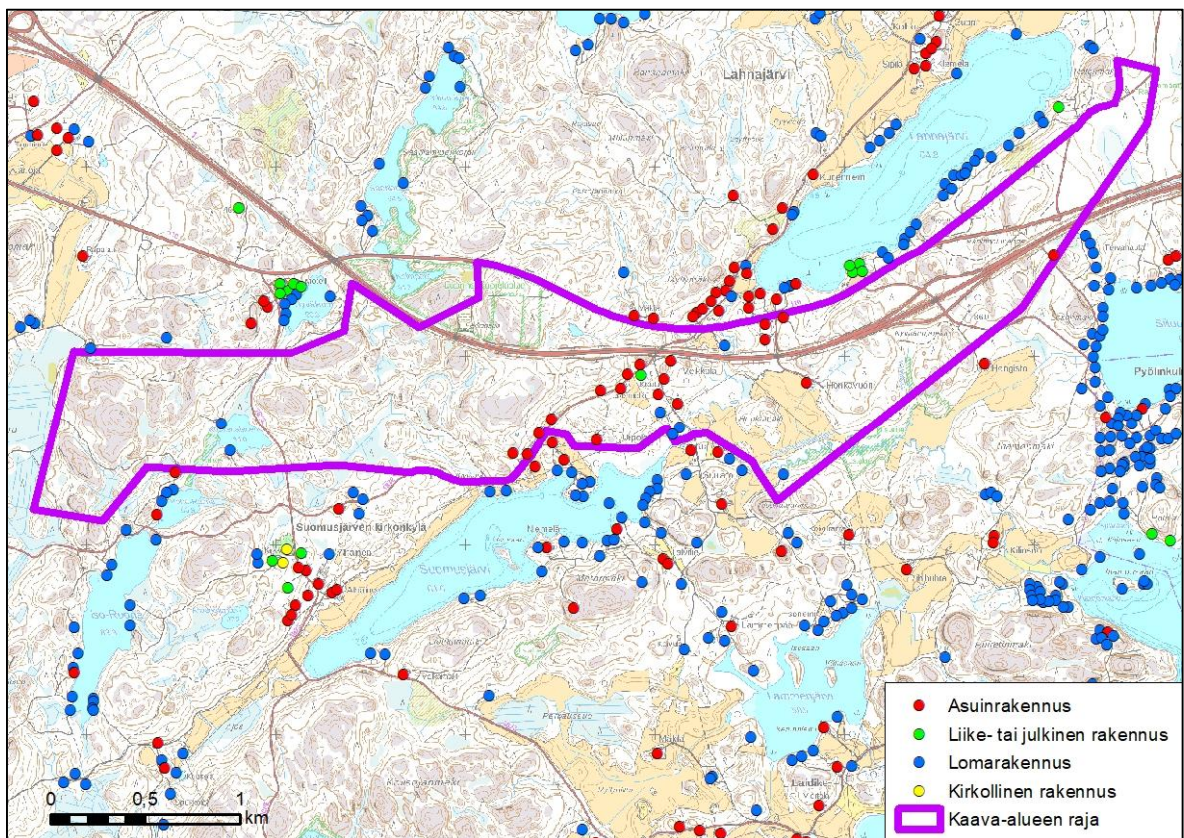
koostuu lähinnä 1-2-kerroksisista erillispientaloista sekä niihin liittyvistä talousrakennuksista. Kekkosentien varrella sijaitsee entinen koulu, joka on muutettu asuinrakennukseksi. Rakennukset sijaitsevat maaseutumaisessa ympäristössä.

Kaava-alueen ulkopuolella ympärivuotinen asutus on keskittynyt Lahnajärven kylään ja Suomusjärven kirkonkylään.

Kaava-alueella sijaitsee seitsemän lomarakennusta. Kaava-alueen ulkopuolella sijaitsevien järvien ympärillä on runsaasti loma-asutusta.

Koskenalanen-lammen rannalla sijaitsee kaksi vapaa-ajan asuntona toimivaa rakennusta. Lammen etelärannalla oleva vuonna 1967 valmistunut rakennus on merkitty rakennusrekisteriin erilliseksi vapaa-ajan asunnoksi ja sen kerrosala on 40 k-m². Lammen länsirannalla on rakennusrekisterin mukaan vuonna 1983 valmistunut sauna, jonka kerrosala on 35 k-m² ja vuonna 1979 valmistunut talousrakennus, jonka kerrosala on 10 k-m².

Merkittävä osa kaava-alueesta on rakentamatonta metsäaluetta. Alueen keskiosassa on lisäksi muutamia peltoalueita.



Kuva 2.11 Kaava-alueen ja lähiympäristön rakennuskantaa (lähde: Maanmittauslaitos)

Alueen rakennuskanta on muotoutunut 1900-luvulla. Vanhin rakennus, Yliprykin asuinrakennus, on peräisin 1900-luvun vaihteesta. Tilan navetta on 1920-luvulta. Honkavuoren rakennusryhmään kuuluva Rasilan tupa, on rakennettu vuonna 1905. Honkavuoren päärakennus ja navetta ovat valmistuneet 1920-luvulla. Myös Metsärannan päärakennus ja navetta, Joenpellon päärakennus sekä Toivolantilalla sijaitseva koulurakennus talousrakennuksineen ovat valmistuneet 1920-luvulla. Suurin osa rakennuskannasta on valmistunut sotien jälkeen. Uusin rakennus on valmistunut vuonna 1997.

Tupamäen päärakennus on valmistunut vuonna 1930 ja rakennusta on korjattu vanha ilme säilyttäen. Pihapiiri on todettu maisemallisesti arvokkaaksi SARAKUM-inventoinnissa.

Alueen rakennuskantaa on inventoitu ja arvioitu Varsinais-Suomen museon toimesta 2000 Suomusjärven vanhojen rakennusten inventoinnin yhteydessä 1993 (Marjatta Havia) ja Alueinventointien siirto ja täydentäminen -inventointiprojektissa. Lisäksi rakennuskanta on käyty läpi SARAKUM-projektin yhteydessä.

2.3.2 Palvelut, työpaikat ja elinkeinotoiminta

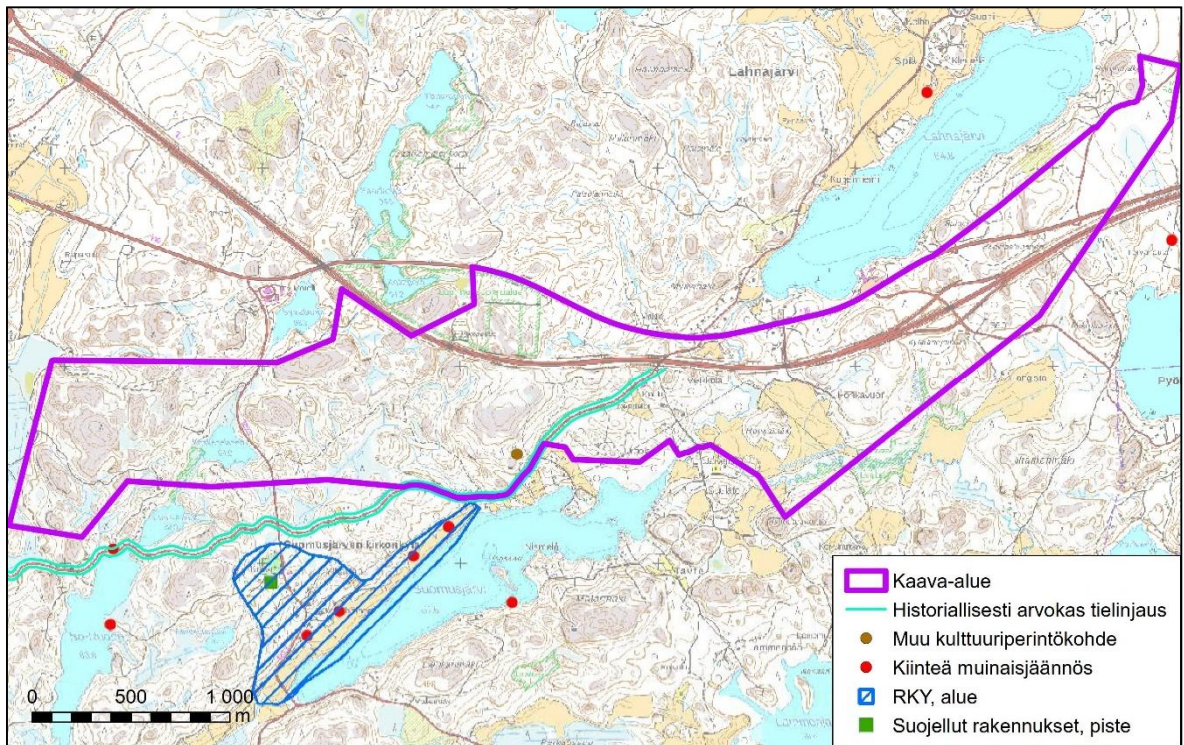
Kaava-alueella ei sijaitse palveluita. Alueella sijaitsevat työpaikat ja elinkeinotoiminta liittyvät maaja metsätalouteen.

2.3.3 Virkistys

Kaava-alueen metsiä käytetään jokamiehenoikeudella ulkoiluun (mm. suunnistus, hiihto), metsätykseen, sienestykseen ja marjastukseen. Kaava-alueen ulkopuolella sijaitsevien järvien ympäristöt ovat virkistyskäytössä: järvien ympärillä on runsaasti loma-asutusta. Järvien rannoilla on lisäksi virkistyskohteita: kaava-alueen eteläpuolella, Vähä-Ruonan rannalla sijaitsee Suomusjärven Sisun harjoitus-, kokoontumis- ja virkistyspaikka Sisumaja, jossa jäsenet voivat käydä saunassa ja uimassa avannossa. Lisäksi kaava-alueen pohjoispuolella Syvälammen rannassa sijaitsee laavu, jota käyttävät erityisesti koululaiset ja metsästäjät.

2.3.4 Kulttuuriperintö

Kaava-alueelta ei tunneta muinaismuistolain perusteella suojeltuja kiinteitä muinaisjäänneksiä. Alueella sijaitsee yksi muu kulttuuriperintökohde: kiviaita. Kohde on esitelty sivun 13 kartalla sekä taulukossa.



Kuva 2.12 Kaava-alueella sijaitsevat muinaisjäänneksiä (lähde: Museovirasto)

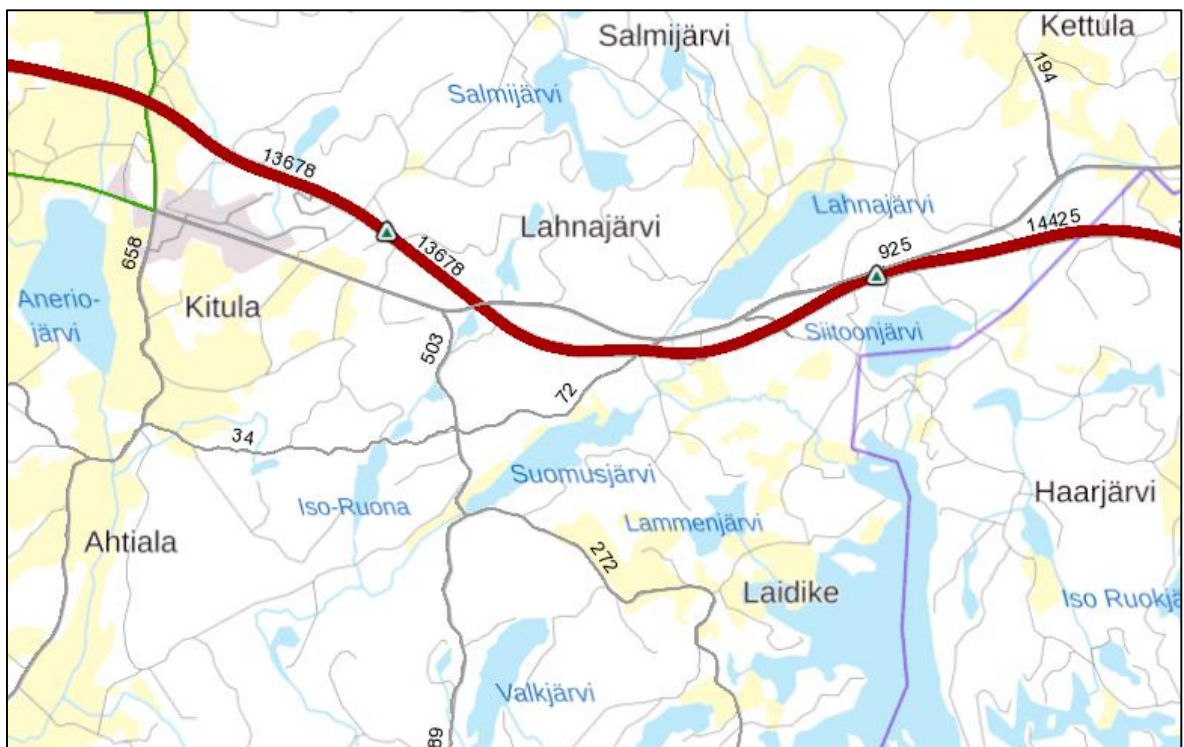
Taulukko 2.1 Kaava-alueella sijaitsevat muinaisjäännösrekisterin kohteet (lähde: Museovirasto)

Nimi (tunnus)	Kuvaus
Ylipryki (1000020389)	<p>Muu kulttuuriperintökohde</p> <p>Laajan metsäisen mäkialueen kaakkoisrinteellä on matalaa ja melko vaatimatonta kivivaitamaista rakennelmaa, kaikkiaan noin 75 metrin pituisella matkalla. Erityisesti kivirivin pohjoisosa on varsin vahvan sammaleen ja karikkeen peitossa, eteläpäässä näyttää siltä kuin ladelmaa olisi jollain tavalla myöhemmin korjailtu ja kiviä liikuteltu paikoiltaan. Ladelman eteläosassa on myös käytetty hyväksi kallion luontaisia muotoja ja paikalla olevia kiviä. Rakennelma ei ole täysin yhtenäinen ja katkeamaton, vaan se on joistakin kohdin rauennut tai katkennut.</p> <p>Alueesta tehdyssä maisemahistoriakartassa, joka perustuu vuoden 1778 isojakokarttaan, ei tällä kohtaa ole mitään merkintöjä vanhasta maankäyttöhistoriasta. Koska ladelman sijaitsee metsämaastossa näinkin korkealla, tulee mieleen lähinnä jonkinlaiseen laiduntamiseen liittyvä funktio. Tällöin kivet olisi voitu nostaa ikään kuin perustaksi esimerkiksi jonkinlaiselle puu-, riuku- tai piikkilanka-aidalle; yksistään näin matala aita ei varmaankaan olisi estänyt eläimiä liikkumasta paikasta toiseen. Laiduntamistulkintaan saattaisi viitata myös ladelman läheisyydessä, siitä noin 30 metrin päässä, sijaitseva lähde. Rakennelmaa ei kuitenkaan voida luokitella varsinaisesti muinaismuistolain (295/63) tarkoittamaksi muinaisjäännökseksi.</p>

Kaava-alueen keskiosassa kulkeva Kekkosen tie (maantie 1872) on osa keskiaikaista Viipurista Turkuun johtanutta maantietä. Hiekkatiellä on paikallishistoriallisia kulttuuriarvoja.

Kaava-alueella ei sijaitse valtakunnallisesti tai maakunnallisesti merkittäviä rakennetun kulttuuriympäristön kohteita tai maisema-alueita.

2.3.5 Liikenne



Kuva 2.13 Keskimääräinen vuorokausiliikenne vuonna 2019

Ajoneuvoliikenteen runkoverkon muodostavat Helsinki-Turku-moottoritie (valtatie 1), Helsingintie (Seututie 110), Karjalohjantie (maantie 1873) ja Kekkosentie (1872). Merkittävimpiä paikallisyhteyksiä ovat Siittonjärvelle johtava Honkakurjentie, Lammenjärvelle johtava Lammenkulmantie sekä Lahnajärven itäpuolella kulkeva Varesjärventie.

Helsinki-Turku-moottoritien keskivuorokausiliikenne (KVL) oli vuonna 2019 noin 13678 ajoneuvoa, josta raskaita ajoneuvoja oli 1847. Helsingintien keskivuorokausiliikenne (KVL) oli noin 925 ajoneuvoa, josta raskaita ajoneuvoja oli noin 44 ja Karjalohjantien noin 503, josta raskaita ajoneuvoja oli noin 30.

2.3.6 Tekninen huolto

Alueella ei ole vesi- tai viemäriverkostoa. Alueella kulkee Carunan maa- ja ilmakaapeleita sekä Teliän maakaapeleita.

2.3.7 Melu

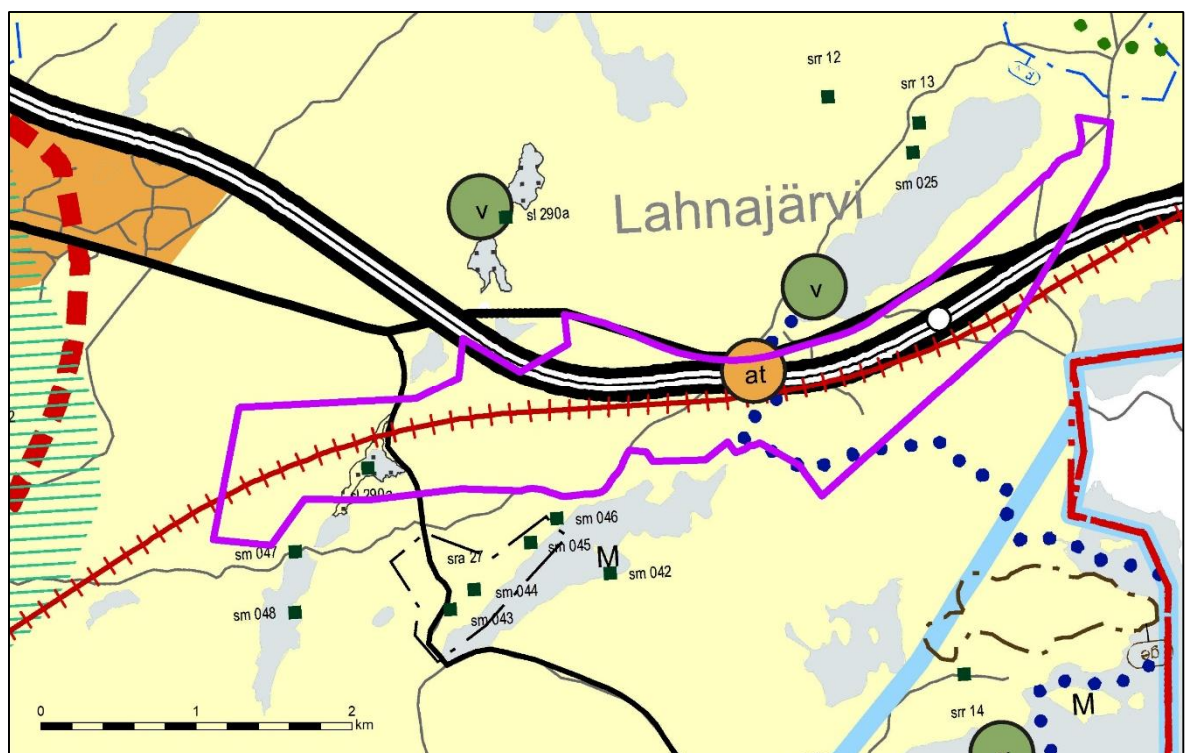
Kaava-alueen merkittävin ympäristön häiriötekijä on Helsinki-Turku-moottoritien liikennemelu. Muilta osin kaava-alueella ei sijaitse toimintoja, jotka aiheuttaisivat merkittäviä meluhäiriöitä.

2.4 Maanomistus

Kaava-alue on yksityisessä omistuksessa.

2.5 Kaavatilanne

2.5.1 Maakuntakaava



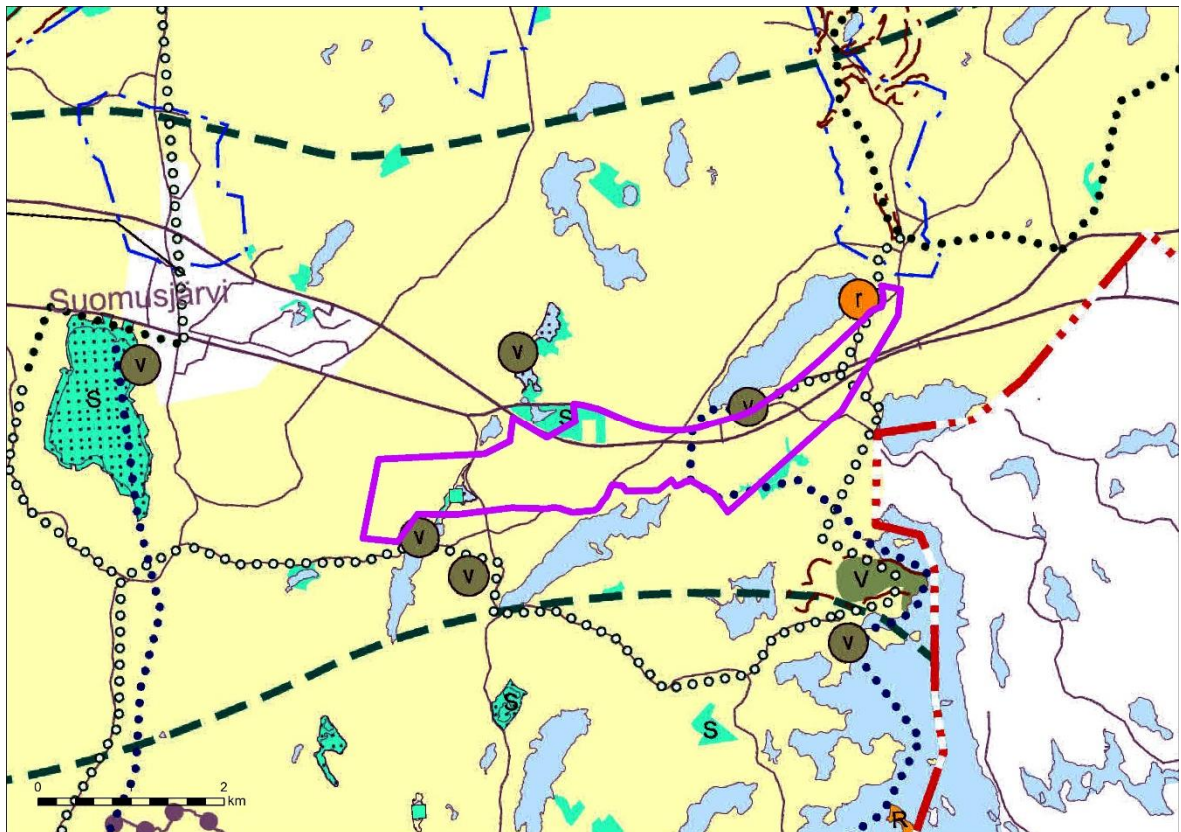
Kuva 2.14 Varsinais-Suomen vahvistettujen ja hyväksytyjen maakuntakaavojen yhdistelmä. Kaava-alueen raja on merkitty karttaan violetilla.

Varsinais-Suomen maakuntakaava on laadittu seutukunnittain valmisteltuna kokonaismaakuntakaavoina. Ympäristöministeriö vahvisti Salon seudun maakuntakaavan 12.11.2008. Kokonaiskaavaa on täydennetty teemasisältöisillä Salo-Lohja-oikoradan (YM 4.12.2012), tuulivoiman (YM 9.9.2014) sekä taajamien maankäytön, palveluiden ja liikenteen vaihemaakuntakaavoilla (MV 11.6.2018).

Varsinais-Suomen vahvistettujen ja hyväksytyjen maakuntakaavojen yhdistelmässä suunnittelualueelle on osoitettu maa- ja metsätalousvaltainen alue (M), rautatie, kylä (at), suojeluryhmä/-kohde (sl), Natura-alue, moottoritie, eritasoliittymä sekä veneväylä/kanoottireitti (sininen palloviiva).

Uutta rautatietä koskevan kaavamerkinnän mukaan alueella on voimassa maankäyttö- ja rakennuslain 33 §:n mukainen ehdollinen rakentamisrajoitus. Merkintää koskevan suunnittelumääräyksen mukaan radan ja ratalinjaan kohdistuvien teknisten ratkaisujen kuten tunnelien suunnittelussa tulee huolehtia alueen luonnon, maiseman, kulttuuriperinnön, geologisten muodostumien ja pohjavesialueiden arvojen huomioon ottamisesta. Radan yksityiskohtaisemmassa suunnittelussa on teknisin ratkaisuin varmistettava, ettei merkittävästi heikennetä niitä luonnonarvoja, joiden perusteella Kiskonjoen latvavedet -alue on sisällytetty Natura 2000 -verkostoon.

Varsinais-Suomen luonnonarvojen ja -varojen vaihemaakuntakaava

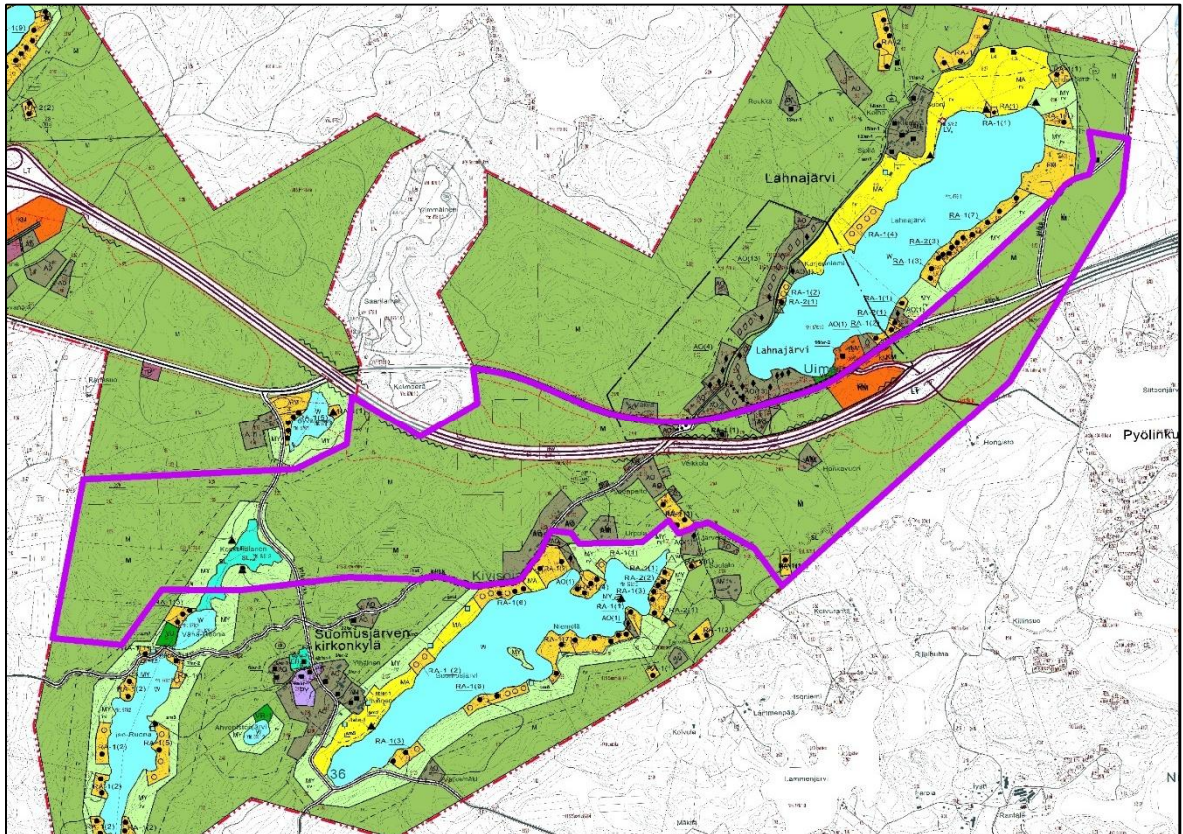


Kuva 2.15 Ote Varsinais-Suomen luonnonarvojen ja -varojen maakuntakaavaehdotuksesta 24.8.2020. Kaava-alueen raja on merkitty karttaan violetilla.

Varsinais-Suomen maakuntavaltuusto on käynnistänyt 7.12.2015 Varsinais-Suomen kokonaismaakuntakaavan tarkistuksen. Kaava tullaan laatimaan vaihemaakuntakaavana, jossa käsitellään kierto- ja biotalouden näkökulmasta keskeisten luonnonvarojen käyttö ja potentiaalit yhteen sovittaen ne maakunnallisesti arvokkaiden luontoalueiden ja virkistysmahdollisuuksien turvaamiseen.

Varsinais-Suomen luonnonarvojen ja -varojen vaihemaakuntakaavaehdotus oli nähtävillä 3.9.-2.10.2020. Maakuntakaavaehdotuksessa osayleiskaava-alueelle on osoitettu suojelualueita (turkoosi alue), Natura-alue (Kiskonjoen latvavedet, harmailta pisteillä esitetty alue) sekä melontareitti (sininen palloviiva). Kaava-alueen itäosassa kulkee ulkoilureitti, jonka sijainti on ohjeellinen. Muu osa yleiskaava-alueesta on osoitettu maa- ja metsätalousvaltaisena alueena (vaaleankeltainen alue). Alueen rajalla sijaitsee kaksi virkistyskohdetta (vihreä pallo, v): Lahnajärvi vv ja Vähä-Ruona VU. Osayleiskaava-alueen pohjois- ja eteläpuolelle on osoitettu laajat, merkittävät ja yhtenäiset metsävaltaiset vyöhykkeet (vihreä katkoviiva).

2.5.2 Yleiskaava



Kuva 2.16 Ote Keskustan pohjoisosan-moottoritien-Lahnajärven osayleiskaavasta. Kaava-alueen raja on merkitty karttaan violetilla.

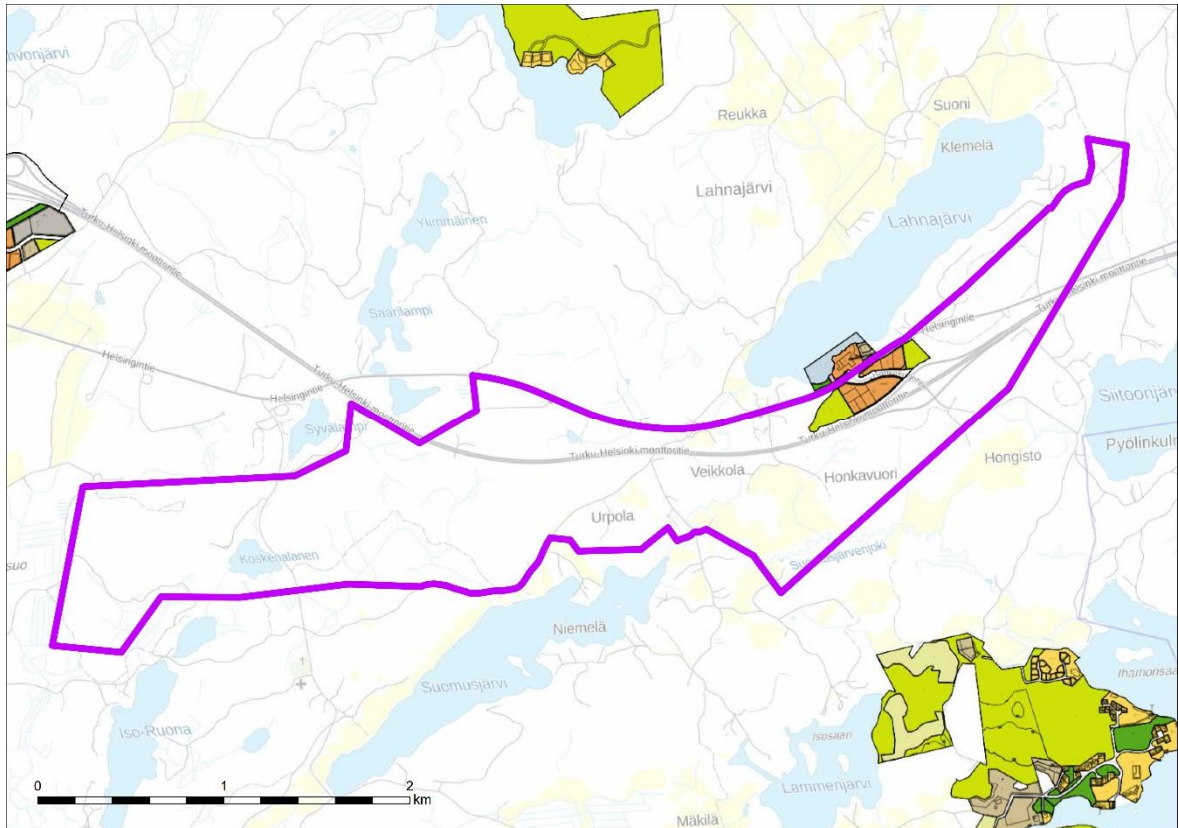
Suunnittelualueella on voimassa oikeusvaikutteinen Suomusjärven kunnanvaltuuston 16.12.2004 hyväksymä (§44) Keskustan pohjoisosan-moottoritien-Lahnajärven osayleiskaava.

Yleiskaavassa suunnittelualueelle on osoitettu maa- ja metsätalousalueita (M), maa- ja metsätalousalueita, joilla on erityisiä ympäristöarvoja (MY), kaupallisten palveluiden alueita (KM), yleisen tien alue (LT), maatilan talouskeskuksen alueita (AM), erillispientalojen alueeksi (AO), loma-asuntoalueita (RA-1) sekä Natura-alue (SL nat). Osa-alueina on osoitettu rantavyöhykkeitä (rv) sekä yksi luonnon monimuotoisuuden kannalta erityisen tärkeä alue (luo).

Lisäksi on osoitettu suunnittelualueelle moottoritie, jonka ympärille on esitetty laskennallinen 55 dB(A):n melualue sekä kohtia, joihin on moottoritien suunnitelmassa todettu meluntorjuntatarve. Alueella on myös seututie/pääkatu sekä kolme yhdystietä/kokoojakatua, joista yhdellä sijaitsee historiallisesti arvokas tieosuus.

2.5.3 Asemakaava

Valtaosa suunnittelualueesta on asemakaavoittamatonta. Lahnajärven eritasoliittymän pohjoispuolella on voimassa Suomusjärven kunnanvaltuuston 9.12.2008 hyväksymä Lahnajärven asemakaava, jossa suunnittelualueelle on osoitettu liikennealue (Honkakurjentie), kaksi maa- ja metsätalousaluetta (M) sekä kaksi liike- ja toimitilarakennusten korttelialuetta (KTY). KTY-korttelialueille on osoitettu yhteensä 19 000 kerrosalaneliometriä rakennusoikeutta.



Kuva 2.17 Ote ajantasa-asemakaavasta. Kaava-alueen raja on merkitty karttaan violetilla.

2.5.4 Rakennusjärjestys

Salon kaupungin rakennusjärjestys on tullut voimaan 1.6.2010. Rakennusjärjestyksen uusiminen on käynnistetty syyskuussa 2017. Tavoitteena on saada uusi rakennusjärjestys voimaan vuonna 2021.

3 SUUNNITTELUN TAVOITTEET

3.1 Valtakunnalliset alueidenkäyttötavoitteet (VAT)

Maankäyttö- ja rakennuslain 24 §:n mukaan alueidenkäytön suunnittelussa on huolehdittava valtakunnallisten alueidenkäyttötavoitteiden huomioon ottamisesta siten, että edistetään niiden toteuttamista. Valtioneuvosto päätti valtakunnallisista alueidenkäyttötavoitteista 14.12.2017. Tämän osaltaan Tunnin junan mahdollistavan kaavan suunnitteluun vaikuttavat erityisesti seuraavat valtakunnalliset alueidenkäyttötavoitteet:

Toimivat yhdyskunnat ja kestävä liikkuminen

- Edistetään koko maan monikeskuksista, verkottuvaa ja hyviin yhteyksiin perustuvaa aluerakennetta, ja tuetaan eri alueiden elinvoimaa ja vahvuuksien hyödyntämistä. Luodaan edellytykset elinkeino- ja yritystoiminnan kehittämiseksi sekä väestökehityksen edellyttämälle riittäväälle ja monipuoliselle asuntotuotannolle.
- Edistetään palvelujen, työpaikkojen ja vapaa-ajan alueiden hyvää saavutettavuutta eri väestöryhmien kannalta. Edistetään kävelyä, pyöräilyä ja joukkoliikennettä sekä viestintä-, liikkumis- ja kuljetuspalveluiden kehittämistä.

Tehokas liikennejärjestelmä

- Edistetään valtakunnallisen liikennejärjestelmän toimivuutta ja taloudellisuutta kehittämällä ensisijaisesti olemassa olevia liikenneyhteyksiä ja verkostoja sekä varmistamalla edellytykset eri liikennemuotojen ja -palvelujen yhteiskäyttöön perustuville matka- ja kuljetusketjuille sekä tavara- ja henkilöliikenteen solmukohtien toimivuudelle.
- Turvataan kansainvälisesti ja valtakunnallisesti merkittävien liikenne- ja viestintäyhteyksien jatkuvuus ja kehittämismahdollisuudet.

Terveellinen ja turvallinen elinympäristö

- Ehkäistään melusta, tärinästä ja huonosta ilmanlaadusta aiheutuvia ympäristö- ja terveyshaittoja.

Elinvoimainen luonto- ja kulttuuriympäristö sekä luonnonvarat

- Edistetään luonnon monimuotoisuuden kannalta arvokkaiden alueiden ja ekologisten yhteyksien säilymistä.
- Huolehditaan viheralueverkoston jatkuvuudesta.

3.2 Maakunnalliset tavoitteet

Varsinais-Suomen maakunnan tavoitteita on kuvattu muun muassa Salo-Lohja-ratalinjan vaihemaakuntakaavassa. Vuonna 2012 voimaan tulleen vaihemaakuntakaavan tavoitteena on varmistaa nopean Turku–Helsinki–Pietari -ratayhteyden kehittämismahdollisuudet sekä raideliikenteen kilpailukyky kestäväenä kulkumuotona. Lisäksi tavoitteena on parantaa mahdollisen paikallisjunaliikenteen toimintaedellytyksiä. Vaihemaakuntakaavalla on osoitettu Salo–Lohja -ratalinjan sijainti otettavaksi huomioon kuntien yleis- ja asemakaavoituksessa, jotta radan toteuttamiseen tulevaisuudessa osataan varautua ja säilyttää ratalinja rakentamattomana ja toteuttamiskelpoisena. Kaavassa osoitettu ratalinjaus perustuu laadittuun alustavaan yleissuunnitelmaan ja sen ympäristövaikutusten arviointiin.

Salo–Lohja -ratalinjan vaihemaakuntakaavan ensisijainen tavoite on Turku–Helsinki välin nopeaan junayhteyteen varautuminen ja sen suunnittelun sekä toteuttamisen edistäminen alueen arvot ja

erityispiirteet huomioivalla tavalla. Maakuntakaavalla luotiin edellytykset ratalinjan tarkemmalle suunnittelulle, kaavoitukselle ja ratakannan edistämiseksi. Kaavan tavoitteisiin kuului myös ratalinjasta ja sen suunnittelusta aiheutuvien haitallisten vaikutusten minimointi.

Maakuntakaava on ohjeena laadittaessa ja muutettaessa yleiskaavaa ja asemakaavaa sekä ryhdyttäessä muutoin toimenpiteisiin alueiden käytön järjestämiseksi. Viranomaisten on suunnitellessaan alueiden käyttöä koskevia toimenpiteitä ja päättäessään niiden toteuttamisesta otettava maakuntakaava huomioon, pyrittävä edistämään kaavan toteuttamista ja katsottava, ettei toimenpiteillä vaikeuteta kaavan toteuttamista. (MRL 32 §)

3.3 Salon kaupunkistrategia 2026

Salon kaupunkistrategian mukaan kaupungin perustehtävä on kehittää alueen elinvoimaa, edistää asukkaiden hyvinvointia ja vahvistaa kuntalaisten osallistumista ja yhteisöllisyyttä. Kaupunginvaltuusto hyväksyi kaupunkistrategian 16.4.2018.

Tunnin juna eli nopea junayhteys Turun ja Helsingin välillä on yksi Salon kaupunkistrategian 2026 kärkihankkeista. Strategian mukaan nopeaa yhteyttä varten edistetään uuden junaradan rakentamista, joka kulkee Salosta suoraan Lohjan kautta Helsinkiin ja on noin 40 kilometriä nykyistä rantarataa lyhempi.

Kaupunkistrategian mukaan kaikki kaupungin toiminta tähtää siihen, että Salo on tulevaisuudessa elinvoimainen, hyvinvoiva ja yhteisö, jonka asukasluku kasvaa useiden tappiollisten vuosien jälkeen. Strategian mukaan saavutettavuuden parantuminen esimerkiksi Tunnin juna -hankkeen myötä mahdollistaa entistä paremmin Salon kehittämistä tulevaisuuden asuinympäristönä Lounais-Suomen sekä kansallisen metropolialueen välisenä porttina.

3.4 Osayleiskaavan tavoitteet

Salon kaupungin tavoitteena on päivittää voimassa oleva oikeusvaikutteinen yleiskaava vastaamaan maakuntakaavaa. Osayleiskaavassa osoitetaan ratalinja Espoo-Salo-oikoradan yleissuunnitelman mukaiseen paikkaan. Lisäksi tehdään oikoratasuunnitelman edellyttämät muutokset maankäyttöön. Kaavassa huomioidaan myös mahdollinen tulevaisuudessa toteutettava Lahnajärven asemapaikka. Tarkoituksena ei ole tehdä muita merkittäviä muutoksia suunnittelualueella.

4 ESPOO-SALO-OIKORADAN YLEISSUUNNITTELU

4.1 Alustava yleissuunnitelma ja YVA

Espoo-Salo-oikoradan alustava yleissuunnitelma ja ympäristövaikutusten arviointimenettely (YVA) valmistuivat vuonna 2010. Alustavassa yleissuunnitelmassa ja YVA:ssa

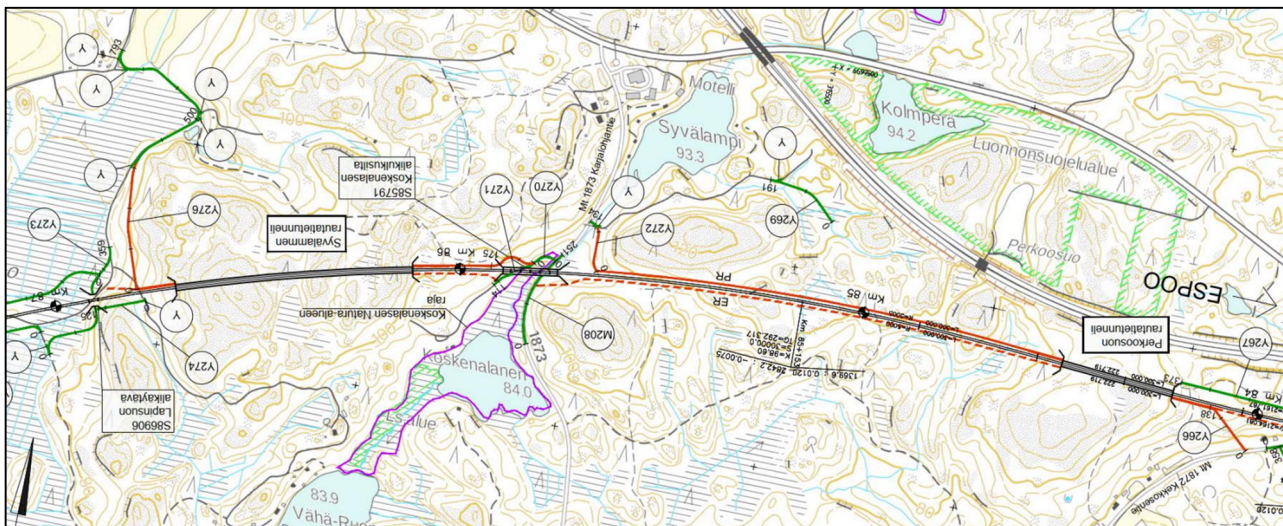
- selvitettiin radan mahdolliset maastokäytävät, ratalinjaukset ja mahdolliset asemapaikat välillä Lohja–Salo
- tarkennettiin aikaisemmissa selvityksissä esitetyn maakuntakaavan ohjeellinen ratalinjaus ja asemapaikat välillä Espoo–Lohja
- varmistettiin radan toteutettavuus ja arvioitiin kustannukset
- arvioitiin ympäristövaikutukset

Lohjan ja Salon välisen linjauksen osalta tarkasteltiin kahta päävaihtoehtoa, joista ensimmäinen seuraili Helsinki-Turku-moottoritien maastokäytävää ja toinen seuraili ns. vanhaa ELSA-radain linjausta. Lisäksi tarkasteltiin useampia alavaihtoehtoja, jotka poikkesivat päälinjauksista.

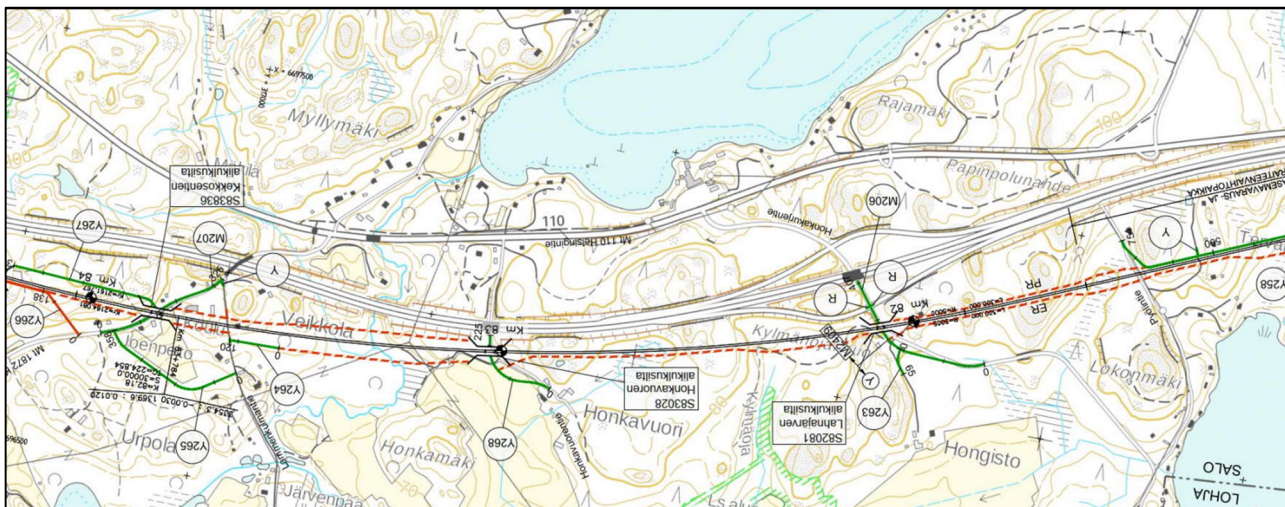
Jatkosuunnitteluun valittiin vaihtoehto, jossa ratalinjaus seurailee moottoritien maastokäytävää ja kulkee Lahnajärven eteläpuolelta. Linjaus on esitetty molempien liittojen maakuntakaavoissa.

4.2 Yleissuunnitelma

Espoo-Salo-oikoradan yleissuunnitelman laatiminen on käynnistynyt vuonna 2018. Yleissuunnitelma noudattaa maakuntakaavassa esitettyä ratalinjausta. Suunnitelmakarttojen luonnoksia on esitelty yleisötilaisuuksissa huhtikuussa ja lokakuussa 2019. Yleissuunnitelmaa laaditaan rinnakkain osayleiskaavan kanssa ja suunnitelman on tavoitteena valmistua vuodenvaihteessa 2020-2021.

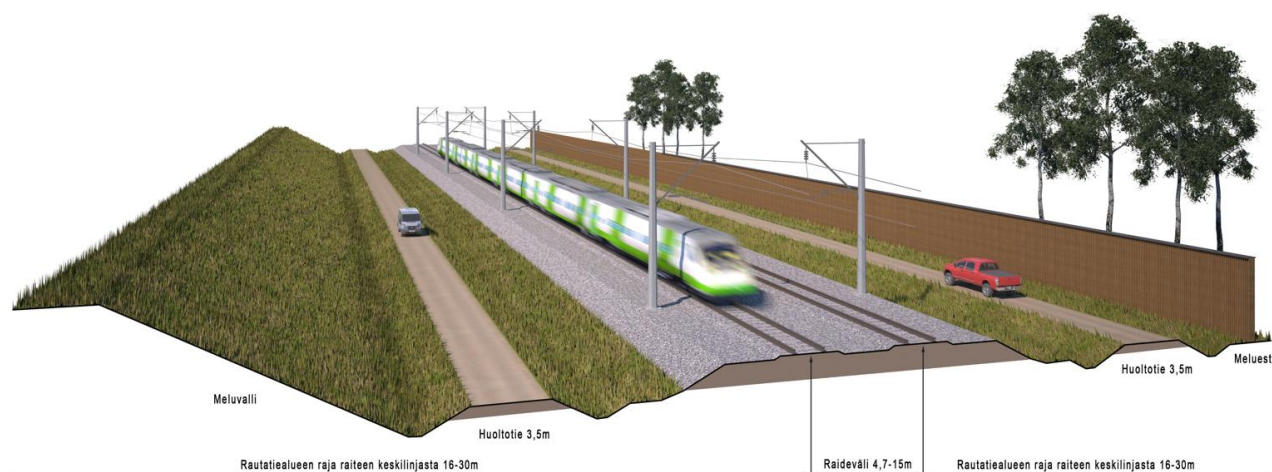


Kuva 4.1 Ote Espoo-Salo-oikoradan valmisteilla olevasta yleissuunnitelmasta Suomensjärven osayleiskaavan länsiosasta (31.3.2020)



Kuva 4.2 Ote Espoo-Salo-oikoradan valmisteilla olevasta yleissuunnitelmasta Suomensjärven osayleiskaavan itäosasta (31.3.2020)

Osayleiskaavassa esitetty ratalinjaus sekä siihen liittyvät sillat, tunnelit ja tiejärjestelyiden muutokset perustuvat valmisteilla olevaan yleissuunnitelmaan. Yleissuunnittelun yhteydessä on tutkittu erilaisia vaihtoehtoja näiden toteuttamiseksi.



Kuva 4.3 Radan ympäristöpoikkileikkaus. Rautatiealueen kokonaisleveys vaihtelee riippuen esim. maastonmuodoista ja meluntorjuntatarpeista.



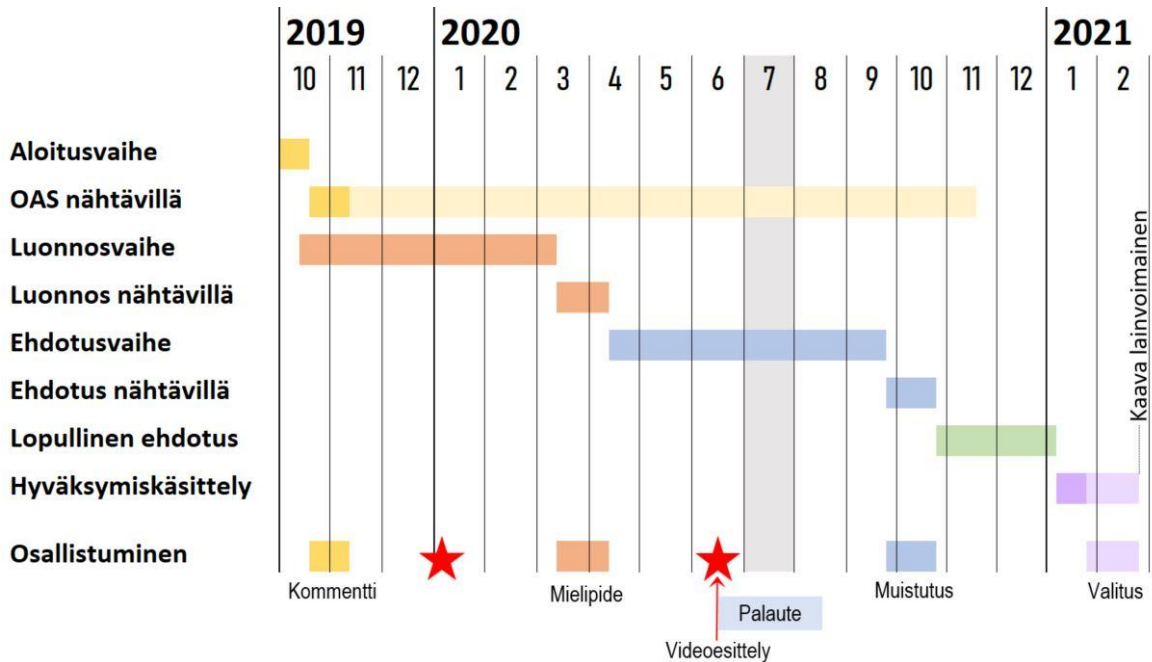
Kuva 4.4 Ote radan virtuaalimallista (Väylävirasto, 2019) Kekkosentien kohdalta kohti länttä. Perkoosuon kohdalle on suunniteltu rautatietunneli.

Espoo-Salo-oikoradan ratageometrian suunnittelussa lähtökohtana on ollut, että nopeus Lohja-Salo-välillä voidaan tulevaisuudessa nostaa nopeudelle 300 km/h.

5 OSAYLEISKAAVAN SUUNNITTELUN VAIHEET

5.1 Tavoiteaikataulu

Kaavaprosessi käynnistyi syksyllä 2019. Kaavaluonnos oli nähtävillä maaliskuussa 2020 ja kaavaehdotus pyritään saamaan nähtävillä syys-lokakuussa 2020. Tavoitteena on, että kaavaprosessi saataisiin päätökseen vuoden 2021 alussa. Mahdolliset lisäselvitykset ja neuvottelut saattavat viivyttää aikataulua.



Kuva 5.1 Kaavaprosessin tavoiteaikataulu.

5.2 Kaavoituksen käynnistäminen

Kaavan vireille tulosta on kuulutettu 23.10.2019 Salon Seudun Sanomissa ja sähköisellä ilmoitustaululla internetissä.

Oikorataosayleiskaavaa koskien laadittiin MRL 63 §:n mukainen osallistumis- ja arviointisuunnitelma (OAS), joka on nähtävillä 25.10.2019 alkaen kaupunkisuunnittelussa Halikon virastotalolla, Hornintie 2-4, koko kaavatyön ajan. Osallistumis- ja arviointisuunnitelmasta oli mahdollista antaa kirjallisia kommentteja ajalla 25.10.-25.11.2019. Suunnitelmasta saatiin yksi kommentti.

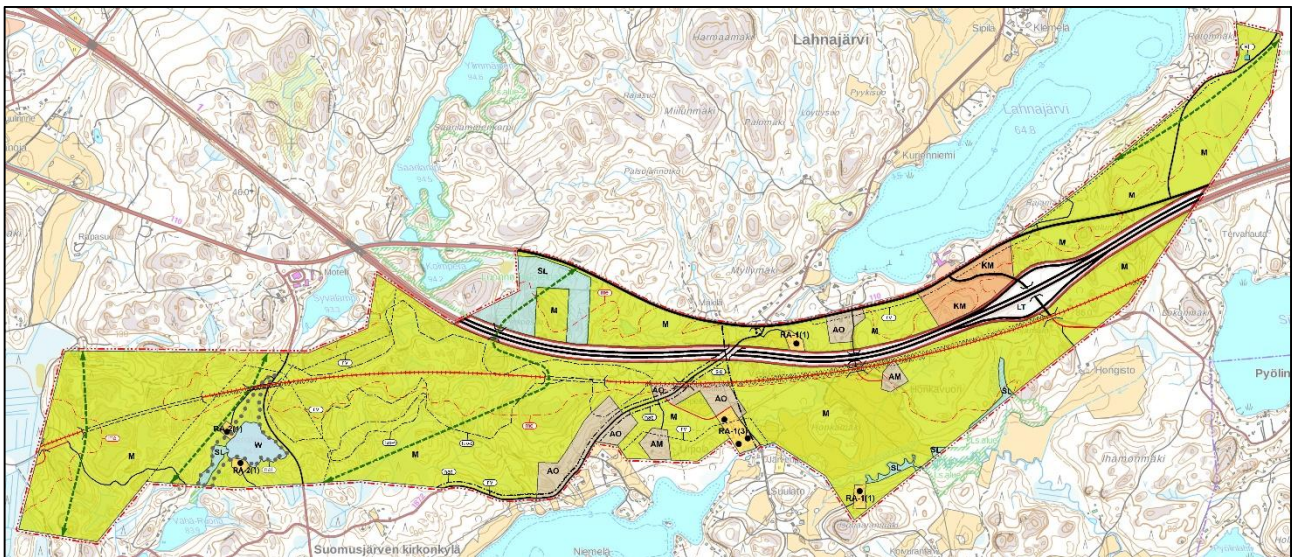
5.3 Kaavaluonnosvaihe

Luonnosvaiheen asukastilaisuus järjestettiin tiistaina 7.1.2020 klo 17-19:30 Suomusjärven koululla. Tilaisuudessa kerrottiin kaavahankkeesta ja sen etenemisestä sekä esiteltiin alustava osayleiskaavaluonnos. Osallistujilla oli mahdollisuus antaa palautetta ja muutosehdotuksia osayleiskaavaluonnoksesta ja keskustella kaavahankkeesta suunnittelijoiden kanssa. Tilaisuudessa oli paikalla noin kuusikymmentä henkilöä. Asukastilaisuus järjestettiin ennen osayleiskaavaluonnoksen asettamista nähtävillä, jotta osallistujien antama palaute voitiin ottaa mahdollisuuksien mukaan huomioon kaavaluonnoksen viimeistelemisessä.

Asukastilaisuudessa keskeisimpänä teemana nousi esiin radan meluvaikutus, erityisesti vaikutukset järvien rannoilla sijaitsevaan loma-asutukseen. Loma-asutuksen rajaaminen kaava-alueen ulkopuo-

lelle herätti kysymyksiä. Yhteisesti keskusteltiin muun muassa melualueiden laajuudesta, melusuo-
jauksen toteuttamisesta sekä junan kulkunopeuden vaikutuksista meluarvioihin. Radan osalta esi-
tettiin näkemys, että yleiskaavaan pitäisi merkitä rata-alue ja rataan liittyvät huoltotiet ja muut ra-
kenteet. Lisäksi esitettiin, että radasta tulisi laatia havainnekuvia ja kaavan tulisi velvoittaa raken-
tamaan radan yleissuunnitelmassa esitetyt melusuojuukset. Lisäksi tilaisuudessa esitettiin kritiikkiä
ratalinjauksen sijaintia kohtaan ja keskusteltiin asemavarauksista sekä radan rakentamisen tar-
peesta.

Osayleiskaavaluonnoksen kartan länsiosaan on asukastilaisuuden jälkeen lisätty radan alikulku, las-
kennallinen 55 dB(A) melualueen raja sekä nykyinen ja uusi tielinjaus. Koskenalanen-järven etelä-
puolelle on lisätty loma-asuntoalue (RA-2) järven eteläpuolella sijaitsevan nykyisen loma-asunnon
ympäri. Muilta osin kaavakarttaan ei ole asukastilaisuuden jälkeen tehty merkittäviä muutoksia.
Kaavassa esitetty ratalinjaus perustuu maakuntakaavaan ja radan yleissuunnitelmaan.



Kuva 5.2 Ote 24.2.2020 päivätystä kaavakartasta (kaavaluonnos)

Kaupunkikehityslautakunta päätti asettaa kaavaluonnoksen nähtäville kokouksessaan 25.2.2020 (§
30). Kaavaluonnos oli nähtävillä 12.3-15.4.2020 Halikon virastotalolla ja Salon kaupungin internet-
sivuilla (MRL 62 §, MRA 30 §).

Kaavaluonnoksesta saatiin yhteensä seitsemän lausuntoa ja seitsemän mielipidettä. Lausunnoissa
nostettiin esiin muun muassa meluntorjuntaa, liikennetunneleita, yli- ja alikulkuja, rautatietä,
koskevien merkintöjen tarkentaminen, Koskenalanen-järven rannalle osoitettujen loma-asunto-
alueiden vaikutukset Natura-alueeseen, radan vaikutukset viitasammakkoon,
rakennusinventoinnin tarve, maiseman ja kulttuuriympäristön arvojen huomioiminen sekä
kaavaprosessin suhde ympäristövaikutusten arviointimenettelyn aikatauluun.

Mielipiteissä nostettiin esiin muun muassa virkistysreitit, radan meluvaikutukset, kaavan suhde
Espoo-Salo-oikoradan ja hankkeeseen liittyvän ympäristövaikutusten arviointimenettelyn
aikatauluun, kaava-alueen rajauksen laajentaminen ja Lahnajärven asemataajaman suunnittelu,
radan vaikutukset maisemaan, metsänhoitoon, loma-asuntoihin ja alueen luontoarvoihin,
ekologiset käytävät, ratalinjauksen siirtäminen sekä radan tarve.

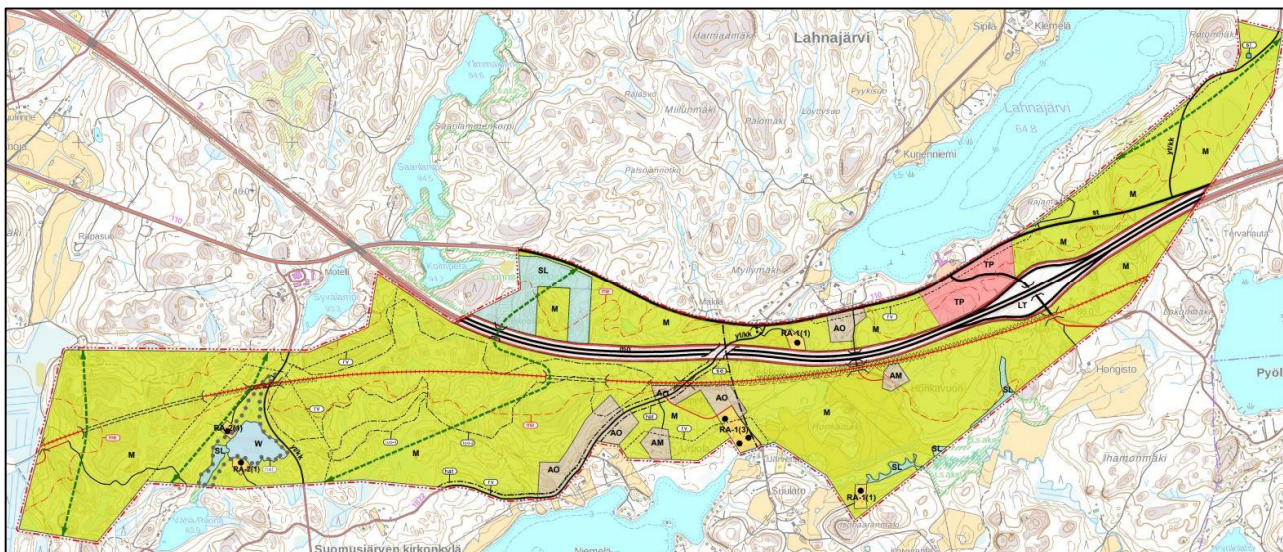
Lausunnot ja mielipiteet sekä niiden tiivistelmät ja vastineet on esitetty kaavaselostuksen liitteenä
olevassa vuorovaikutusraportissa.

5.4 Ehdotusvaihe

Saatujen palautteiden pohjalta laadittiin alustava kaavaehdotus. Kaavakarttaan on tehty seuraavat muutokset:

- Rata-merkintä muutettiin rautatie-merkinnäksi
- Radan liikennetunneleita ja yli- ja alikulkuja koskeva merkintä muutettiin ohjeelliseksi
- Meluntorjuntaa koskevat kaavamerkinnot päivitettiin
- Lahnajärven liittymän pohjoispuolella oleva alue osoitettiin työpaikka-alueena (TP)
- Tieverkkoa koskevat merkinnät päivitettiin
- Radan varteen sijoittuvat AO- ja AM-alueet rajattiin ohjeellinen meluste -merkintään. Ko. alueiden ja rautatien välinen alue osoitettiin maa- ja metsätalousalueeksi (M).
- Kekkosen tietä koskevaan historiallisesti arvokas tieosuus -merkintään (hat) on lisätty määräys
- Kaavaan lisätty yleinen määräys, jonka mukaan radan meluaitojen ja muiden maisemaa muuttavien rakenteiden yksityiskohtaisessa suunnittelussa tulee huolehtia alueen maiseman ja kulttuuriperinnön arvojen huomioon ottamisesta.

Lisäksi kaavaselostusta päivitettiin.

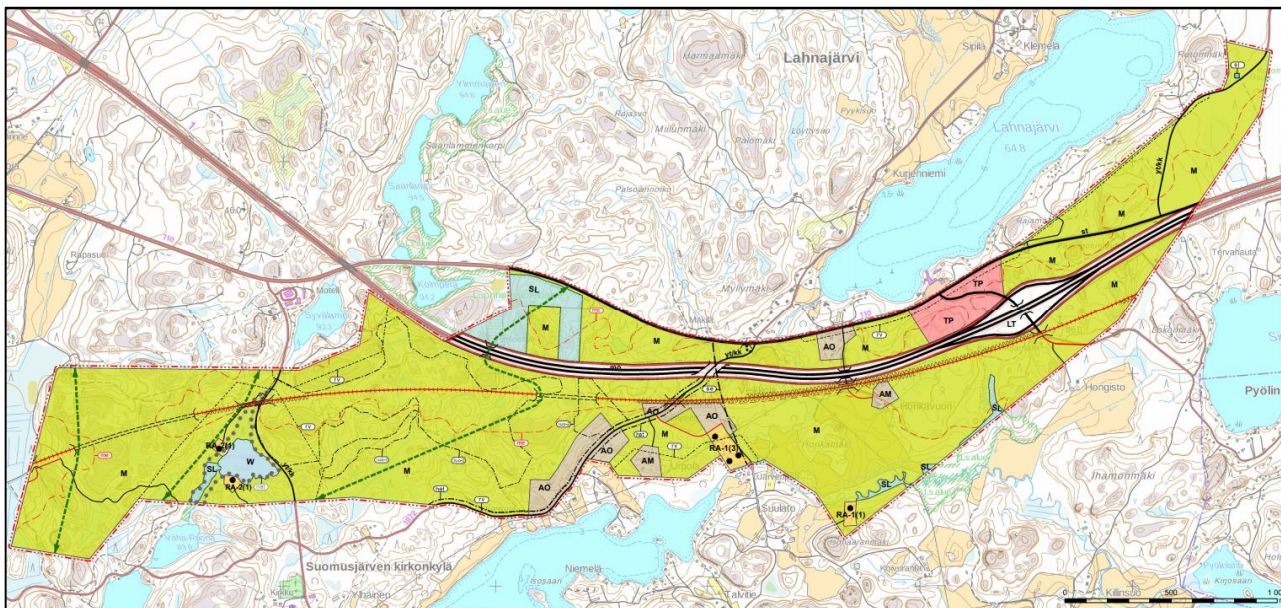


Kuva 5.3 Ote 11.6.2020 päivätystä kaavakartasta (alustava kaavaehdotus)

Alustavasta kaavaehdotuksesta oli mahdollista antaa palautetta 15.6. - 14.8.2020 kirjallisesti, sähköpostilla tai puhelimitse. Alustavasta kaavaehdotuksesta saatiin palautteisiin (4 kpl) ja niissä esitettyihin huomioihin laadittiin vastaukset, jotka ovat vuorovaikutusraportin liitteenä. Lisäksi vastaukset ovat olleet luettavissa kaavahankkeen internet-sivuilla.

Elokuussa 2020 kaavakartasta poistettiin moottoritien pohjoispuolelta yksi loma-asuntoalue, sillä alueella oleva rakennus on lunastettu. Lisäksi poistettiin kaavan länsiosassa sijainnut viheryhteystarvetta kuvaava nuoli ja tarkistettu luo-2-alueen rajaus. Melunsuojaustarvetta koskeva määräys tarkistettiin.

Selostukseen tehtiin päivityksiä liittyen erityisesti luonnonarvoihin, kaava-alueen rakennuskantaan ja maakuntakaavaan.



Kuva 5.4 Ote 3.9.2020 päivätystä kaavakartasta (kaavaehdotus)

Kaupunginhallitus päätti kokouksessaan 26.10.2020 (§ 403) asettaa kaavaehdotuksen maankäyttö- ja rakennusasetuksen 19 §:n mukaisesti nähtävillä 30 vuorokauden ajaksi. Osayleiskaavaehdotus oli nähtävillä 16.11. – 15.12.2020 välisen ajan Halikon virastotalossa ja Salon kaupungin internetsivulla.

Kaavaehdotuksesta saatiin yhteensä yksitoista lausuntoa ja neljä muistutusta.

Lausunnoissa nostettiin esiin muun muassa pelastustoiminnan tarpeet, radan ja kasvavan liikenteen melu- ja värinävaikutukset ja meluntorjunta, radan vaikutukset talousveden laatuun, mahdollisesti potentiaalinen taimenen lisääntymisalue Lahnajärven laskupurossa sekä puron luontoarvot, ranta-alueiden kasvillisuusvyöhykettä koskevan kaavamääräyksen sekä luo-1 ja luo-2 -osa-aluemerkintöjen poistaminen osayleiskaavasta, metsätalousvaikutusten arviointi, Tupamäen rakennuksen suojelu sr-merkinnällä, muun kulttuuriperintökohteen lisääminen kaavakartalle, Koskenalanen-järven rannalle osoitettujen loma-asuntoalueiden Natura-vaikutusten arvioiminen, viitasammakkojen lisääntymis- ja levähdyspaikkojen osoittaminen kaavamerkinnöin ja määräyksin, Natura-alueen suojelumääräyksen tarkentaminen, viheryhteyttä koskevan merkinnän tarkistaminen, radan vaikutukset maisemaan ja metsätalouden harjoittamiseen sekä osayleiskaavan vaikutukset Suomusjärven ja Lahnajärven alueen houkuttelevuuteen.

Muistutuksissa nostettiin esiin muun muassa kaavan suhde Espoo-Salo-oikoradan ja hankkeeseen liittyvän ympäristövaikutusten arviointimenettelyn aikatauluun, Lapinsuon ympäri kulkevan virkistysreitit merkittäminen kaavaan, radan meluvaikutukset ja melusuojauksen toteuttaminen, kaava-alueen rajauksen laajentaminen ja Lahnajärven asemataajaman suunnittelu, radan vaikutukset maisemaan, alueen viihtyisyyteen, metsänhoitoon, potentiaalisiin muinaisjäänkösiin, loma-asuntoihin, Kekkosentiehen ja alueen luontoarvoihin, ekologiset käytävät, ratalinjauksen valinta ja siirtäminen, uuden rataosuuden pituus sekä osayleiskaavan suhde valtakunnallisiin alueidenkäyttötavoitteisiin.

Lausunnot ja muistutukset sekä niiden tiivistelmät ja vastineet on esitetty kaavaselostuksen liitteenä olevassa vuorovaikutusraportissa.

5.5 Hyväksymisvaihe

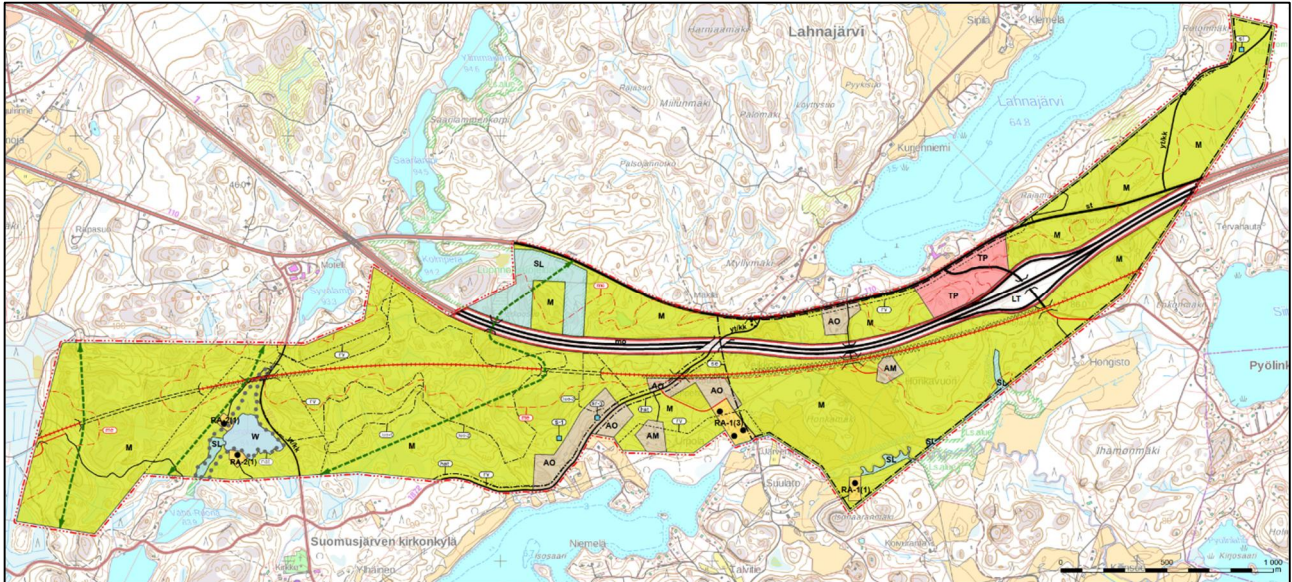
Kaavaehdotuksen nähtävilläolon jälkeen kaavakarttaan ja -määräyksiin tehtiin lausuntojen ja muistutusten perusteella seuraavia vähäisiä muutoksia:

- Kaavakarttaan lisättiin yksi suojeltava rakennus tai rakennusryhmä sekä yksi muu kulttuuriperintökohde
- Maa- ja metsätalousalueen osalta kaavasta poistettiin tarkentava määräys: "Alueelle saa rakentaa maa- ja metsätaloutta palvelevia rakennuksia sekä haja-asutusluonteista omakotiasutusta melualueiden (me) ja rantavyöhykkeiden (rv) ulkopuolelle. Ranta-alueilla tulee säilyttää kasvillisuusvyöhyke, jonka leveys on vähintään 20 metriä keskivedenpinnan mukaisesta rantaviivasta. Kasvillisuusvyöhykkeellä ei tule muokata maaperää eikä rikkoa pintakerrosta. Aluskasvillisuus tulee säilyttää mahdollisimman ehyenä."
- Kaavaan lisättiin yleinen määräys, jonka mukaan Koskenalanen-järven ranta-alueella tulee säilyttää kasvillisuusvyöhyke, jonka leveys on vähintään 20 metriä keskivedenpinnan mukaisesta rantaviivasta. Kasvillisuusvyöhykkeellä ei tule muokata maaperää eikä rikkoa pintakerrosta. Aluskasvillisuus tulee säilyttää mahdollisimman ehyenä.
- Luo-1-kaavamerkinnästä on poistettu määräys, jonka mukaan alueella ei saa suorittaa sellaisia toimenpiteitä, jotka heikentävät alueen merkitystä lajin elinolosuhteiden kannalta.
- Luo-2-kaavamerkinnästä on poistettu määräys, jonka mukaan liito-oravan elinympäristön ja liikkumisen kannalta tarpeellinen puusto tulee säilyttää

Kaavaselostukseen tehtiin tarkistuksia muun muassa luonnonympäristöä, huomionarvoisia luontokohteita, rakennuskantaa, maakuntakaavaa ja vesistöä koskeviin teksteihin. Vaikutusten arviointia on tarkennettu maisemaan, suojelualueisiin ja luonnonympäristöön kohdistuvien vaikutusten osalta. Lisäksi on tarkennettu kaavaratkaisun kuvausta Natura-alueen suojeluarvojen huomioon ottamisen ja viheryhteyden osalta. Kaavaselostuksen liitteeksi on lisätty lausunto osayleiskaavan vaikutuksista Kiskonjoen latvavedet Natura-alueeseen kuuluvaan Koskenalasan osa-alueeseen.

6 OSAYLEISKAAVAN KUVAUS

6.1 Kaavaratkaisu



Kuva 6.1 Ote 22.1.2021 päivätystä kaavakartasta

6.1.1 Liikennealueet ja melusuojaus

Kaavassa on osoitettu Espoo-Salo-oikoradan linjaus sekä radan sillat (5 kpl) ja tunnelit (2 kpl) valmisteilla olevan yleissuunnitelman mukaisesti. Tunnelleista toinen on Perkoosuon eteläpuolella ja toinen Karjalohjantien länsipuolella.

Katu- ja tieverkon osalta suurin muutos nykytilaan nähden on Lammenkulmantien katkaisu ja uudelleenlinjaus. Honkavuorentien ja Honkakurjentien linjaukset muuttuvat vähäisesti rautatien alikulkujen rakentamisen myötä. Muutokset perustuvat valmisteilla olevaan radan yleissuunnitelmaan.

Kaavakartalla on osoitettu alue, jolla on ympäristömelusta aiheutuva selvitystarve, joka on otettava huomioon yksityiskohtaisemmassa maankäytön suunnittelussa ja rakentamisen ohjauksessa. Laadittujen ennusteiden mukaan liikenteen päiväkainen melu ylittää vuonna 2050 alueella 55 dB(A), kun rata ja sen melusteet ovat valmistuneet. Radan meluntorjuntatarvealue tarkentuu jatkosuunnittelun yhteydessä. Lisäksi on osoitettu ohjeelliset melusteet. Merkinnät perustuvat tekeillä olevan yleissuunnitelman yhteydessä laadittuihin meluselvityksiin.

6.1.2 Aluevaraukset

Kekkosentien ja Honkavuorentien varrelle on osoitettu erillispientalojen alueita (AO). Ratalinjausten ja Helsinki-Turku-moottoritien välisille alueille ei ole osoitettu asumista radan ja moottoritien liikennemelun takia. Kaava-alueen keskiosaan on osoitettu kaksi maatalon talouskeskuksen aluetta (AM).

Kaavassa on osoitettu kaksi loma-asuntoaluetta merkinnällä RA-1(1) sekä kaksi loma-asuntoaluetta merkinnällä RA-2(1). Merkinnän suluissa oleva numero osoittaa loma-asuntorakennuspaikkojen lukumäärän. Loma-asuntoalueiden merkinnät poikkeavat toisistaan enimmäisrakennusoikeuden määrän osalta. Kullakin alueella sijaitsee jo entuudestaan lomarakennuksia. Olevat loma-asunnot tai saunat on esitetty pallomerkinnällä.

Turku-Helsinki-moottoritien Lahnajärven liittymään on osoitettu työpaikka-alue (TP). Kaava-alueella sijaitsevat luonnonsuojelualueet on osoitettu SL-merkinnällä. Moottoritie on osoitettu yleisen tien alueena (LT). Muu osa kaava-alueesta on osoitettu maa- ja metsätalousalueena (M).

6.1.3 Muut merkinnät

Arvokkaat luontokohteet on esitetty luonnon monimuotoisuuden kannalta erityisen tärkeinä alueina (luo-1 ja luo-2). Koskenalaisen Natura-alue on esitetty harmaalla palloviivalla: Natura 2000-alueen suojeluarvojen huomioon ottamisesta määrätään tarkemmin luonnonsuojelulaissa. Kaava-alueen pohjoisosassa sijaitseva Rotomänty on esitetty luonnonmuistomerkkinä (sl).

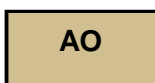
Kaavakartalla on esitetty viheryhteystarpeita. Viheryhteydellä tarkoitetaan yhteyttä, joka voi palvella eliöiden liikkumisen ja leviämisen (ekologinen yhteys) lisäksi myös ihmisten liikkumista ja virkistytymistä (virkistysyhteys). Arvio viheryhteyksien tarpeesta perustuu Espoo-Salo-oikoradan suunnittelun ja ympäristövaikutusten arviointimenettelyn yhteydessä analysoituihin nykyisiin ekologisiin yhteyksiin.

Kekkosentie on esitetty merkinnällä "Historiallisesti arvokas tieosuus" (hat). Merkintää koskevan määräyksen mukaan tien linjaus ja suhde ympäristöön tulee säilyttää. Tavanomaiset tien hoito- ja kunnostustyöt ovat sallittuja. Suuremmista tien linjausta ja sen rakenteiden muuttamista koskevista suunnitelmista tulee neuvotella Varsinais-Suomen alueellisen vastuumuseon kanssa. Lisäksi kaavassa on esitetty yksi suojeltava rakennus tai rakennusryhmä (sr-3) sekä muu kulttuuriperintökohde (s-1).

Kaava-alueen itäosa on osoitettu osa-aluemerkinnällä selvitysalueena, jonka maankäyttö ratkaistaan erikseen rataliikenteen kehittämisen yhteydessä. Selvitysalueeseen kuuluu se osa kaava-alueesta, jonka etäisyys on enintään 2 km oikoradan yleissuunnitelmassa esitetystä asemapaikkava-ruksesta.

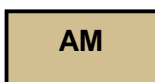
Kaava-alueelle on lisäksi osoitettu rantavyöhykkeitä, joilla asumisen rakennusoikeus on osoitettu pelkästään kiinteistön rantaviivan perusteella. Merkinnät pohjautuvat Keskustan pohjoisosan-moottoritien-Lahnajärven osayleiskaavaan.

6.2 Kaavamerkinnät ja -määräykset



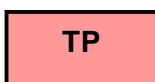
Erillispientalojen alue.

Tonttitehokkuus $e = 0.05 \dots 0.20$



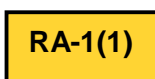
Maatilan talouskeskuksen alue.

Aluetehokkuus $e = 0.05 \dots 0.15$



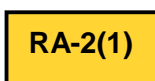
Työpaikka-alue.

Aluetehokkuus $e = 0.05 \dots 0.25$. Myymälätilaa saa olla 20% kerrosalasta.



Loma-asuntoalue.

Suluissa oleva numero osoittaa loma-asuntorakennuspakkojen lukumäärän. Rakennuspaikkaa kohti saa rakentaa enintään 130 k-m² käsittäen enintään 80 k-m² loma-asunnon, 25 k-m²:n saunan ja 25 k-m²:n vierasmajan pihapiiriin. Lisäksi tontille saa rakentaa enintään 15 k-m² vajan tms.

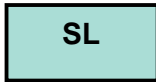


Loma-asuntoalue.

Suluissa oleva numero osoittaa loma-asuntorakennuspakkojen lukumäärän. Rakennuspaikkaa kohti saa rakentaa enintään 80 k-m² käsittäen enintään 40 k-m² loma-asunnon, 15 k-m²:n talousrakennuksen ja 25 k-m²:n saunan.



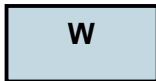
Yleisen tien alue.



Luonnonsuojelualue.



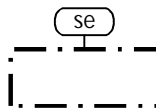
Maa- ja metsätalousalue.



Vesialue.

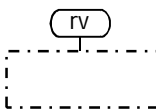


10 m yleiskaava-alueen ulkopuolella oleva viiva.

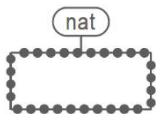


Selvitysalue.

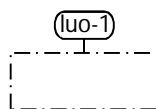
Alueen maankäyttö ratkaistaan erikseen rataliikenteen kehittämisen yhteydessä.



Rantavyöhyke, jolla asumisen rakennusoikeus on osoitettu pelkästään kiinteistön rantaviivan perusteella sekä Lahnajärven kyläalueella erillispientalojen osalta alueen soveltuvuuden ja rakennuskelpoisuuden perusteella.

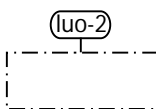


Natura 2000-verkostoon kuuluva alue.



Luonnon monimuotoisuuden kannalta erityisen tärkeä alue.

Alueen osa, jolla sijaitsee luonnonsuojelulain perusteella suojeltuja mahdollisia liito-oravan lisääntymis- tai levähdyspaikkoja sekä muita luontoarvoja. Numerotunnus viittaa osayleiskaavaselostuksen liitteenä olevaan luontokohteiden luetteloon.



Luonnon monimuotoisuuden kannalta erityisen tärkeä alue.

Alueen osa, jolla sijaitsee luonnonsuojelulain perusteella suojeltuja mahdollisia liito-oravan lisääntymis- tai levähdyspaikkoja sekä muita luontoarvoja. Numerotunnus viittaa osayleiskaavaselostuksen liitteenä olevaan luontokohteiden luetteloon.

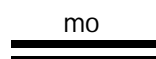


Paikallisesti arvokas rakennus.

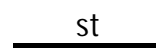
Paikallisesti arvokas rakennus (sr-3). Rakennuksia ja muita rakenteita ei saa ilman pakottavia syitä purkaa. Rakennuksen ulkoasuun tehtävät muutokset tulee tehdä rakennushistoriallisia ja maisemallisia arvoja kunnioittaen. Aluetta koskevista toimenpiteistä ja suunnitelmista on pyydettävä lausunto kaupungin kaavoitusviranomaiselta. Numerotunnus viittaa kaavaselostuksen liitteenä olevaan maiseman ja rakennetun kulttuuriympäristön kohdeluetteloon.



Uusi rautatie.



Moottoritie.



Seututie.

	Yhdystie/kokoojkatu.
	Uusi yhdystie/kokoojkatu.
	Pääsytie.
	Uusi pääsytie.
	Ohjeellinen liikennetunneli.
	Ohjeellinen ylikulku / alikulku.
	Kevyen liikenteen reitti.
	Viheryhteystarve.
	Historiallisesti arvokas tieosuus. Tien linjaus ja suhde ympäristöön tulee säilyttää. Tavanomaiset tien hoito- ja kunnostustyöt ovat sallittuja. Suuremmista tien linjausta ja sen rakenteiden muuttamista koskevista suunnitelmista tulee neuvotella Varsinais-Suomen museoviranomaisen kanssa.
	Luonnonmuistomerkki.
	Muu kulttuuriperintökohde. Alueella oleva historiallinen rakenne on säilytettävä. Kohdetta koskevista suunnitelmista tulee neuvotella museoviranomaisen kanssa.
	Oleva loma-asunto tai sauna.
	Meluntorjuntatarve. Alueella on ympäristömelusta aiheutuva selvitystarve, joka on otettava huomioon yksityiskohtaisemmassa maankäytön suunnittelussa ja rakentamisen ohjauksessa. Laadittujen ennusteiden mukaan liikenteen päiväaikainen melu vuonna 2050 ylittää alueella 55 dB(A), kun rata ja sen melusteet ovat valmistuneet. Radan meluntorjuntatarvealue tarkentuu jatkosuunnittelun yhteydessä.
	Ohjeellinen meluste. Melusteiden sijainti ja tyyppi tarkentuvat rautatien jatkosuunnittelun yhteydessä.

Yleiset määräykset:

Radan meluaitojen ja muiden maisemaa muuttavien rakenteiden yksityiskohtaisessa suunnittelussa tulee huolehtia alueen maiseman ja kulttuuriperinnön arvojen huomioon ottamisesta.

Rantojen metsänhoidossa noudatetaan Metsätalouden kehittämiskeskus Tapion antamia ranta-alueita koskevia metsänhoitosuosituksia ja metsälakia. Rantametsien hoidossa tulee kiinnittää erityishuomiota maisema- ja luontoarvoihin.

Luonnon monimuotoisuuden kannalta erityisen tärkeillä alueilla (luo-1, luo-2) maisemaa muuttavaa maanrakennustyötä, puiden kaatamista tai muuta näihin verrattavaa toimenpidettä ei saa suorittaa ilman MRL 128 §:n mukaista maisematyölupaa. Kuitenkin, mikäli luo-1 tai luo-2-merkintä koskee maa- ja metsätalousvaltaista aluetta, maisematyölupaa ei tarvita puiden kaatamiseen. Maisematyölupaa ei tarvita myrsky- ja hyönteistuhojen korjaamiseen.

Rantavyöhykkeen (rv) rakennusoikeus on siirretty RA-1-, AO- ja AM-alueille joko kaava-alueelle tai sen ulkopuolelle.

RA-2-alueilla rakentaminen tulee sijoittaa Natura-alueen ulkopuolelle siten, että rakennusten etäisyys keskivedenkorkeuden mukaisesta rantaviivasta on vähintään 30 metriä. Enintään 25 k-m² suuruisen rantasaunan tai muun talousrakennuksen saa sijoittaa kuitenkin vähintään 15 m päähän keskivedenkorkeuden mukaisesta rantaviivasta. Rannan ja rakennusten välissä tulee säilyttää riittävä suojapuusto, jota on tarvittaessa täydennettävä istutuksin.

Koskenalanen-järven ranta-alueella tulee säilyttää kasvillisuusvyöhyke, jonka leveys on vähintään 20 metriä keskivedenpinnan mukaisesta rantaviivasta. Kasvillisuusvyöhykkeellä ei tule muokata maaperää eikä rikkoa pintakerrosta. Aluskasvillisuus tulee säilyttää mahdollisimman ehyenä.

7 OSAYLEISKAAVAN VAIKUTUKSET

Osayleiskaavan laadinnan yhteydessä on arvioitu kaavan toteuttamisen vaikutuksia maankäyttö- ja rakennusasetuksen (MRA) 1 § mukaisesti mm. ihmisten elinoloihin ja elinympäristöön, luonnon monimuotoisuuteen ja luonnonvaroihin, alue- ja yhdyskuntarakenteeseen, maisemaan sekä liikenteeseen.

Vaikutusten arviointi on tehty asiantuntija-arviona ja se perustuu käytössä oleviin perustietoihin, selvityksiin, suunnitelmiin, maastokäynteihin, osallisilta saatuihin lähtötietoihin, lausuntoihin ja mielipiteisiin sekä laadittavien suunnitelmien ympäristöä muuttavien ominaisuuksien analysointiin.

7.1 Vaikutukset alue- ja yhdyskuntarakenteeseen ja maankäyttöön

Kaava-alueen yhdyskuntarakenne muodostuu hajanaisesta, maaseutumaisesta asutuksesta, eikä kaava muuta sitä. Kaavalla ei ole vaikutuksia alue- ja yhdyskuntarakenteeseen.

Kaava-alueen itäosassa on merkintä selvitysalueesta, joka liittyy Lahnajärven asemapaikan mahdolliseen kehittämiseen. Selvitysalueen maankäyttö ratkaistaan erikseen rataliikenteen kehittämisen yhteydessä. Merkinnällä ei ole vaikutusta nykyiseen alue- ja yhdyskuntarakenteeseen ja maankäyttöön.

Kekkosentien varrella, ratavarauksen ja moottoritien välissä sijaitsee muutamia asuinrakennuksia. Aikaisemmassa yleiskaavassa kyseiselle alueelle on osoitettu pientaloasumista. Oikorataosayleiskaavassa liikenneväylien välistä aluetta ei ole osoitettu asuinalueeksi liikenneväylien melun takia.

Koskenalasan rannalle on osoitettu aikaisempaan yleiskaavaan nähden kaksi uutta loma-asunnon rakennuspaikkaa (RA-2). Kummallakin alueella sijaitsee nykyisin lomarakennus. Kaava mahdollistaa nykyisten rakennuspaikkojen ylläpitämisen.

7.2 Vaikutukset taajamakuvaan ja rakennettuun ympäristöön

Kaava poistaa pientaloasumisen aluevarauksen uuden ratalinjauksen ja moottoritien väliseltä alueelta. Alueella sijaitsee taajamakuvan kannalta merkittävä entinen koulurakennus sekä muutamia muita rakennuksia. Muutos heikentää rakennusten ylläpitämisen edellytyksiä. Tällä on kielteisiä vaikutuksia taajamakuvaan ja rakennettuun ympäristöön kyseisessä kohdassa.

Osayleiskaava edistää maisemallisesti arvokkaan Tupamäen päärakennuksen ja pihapiirin säilymistä.

Muilta osin kaavalla ei ole vaikutuksia taajamakuvaan ja rakennettuun ympäristöön.

7.3 Vaikutukset maisemaan ja kulttuuriperintöön

Kaavassa osoitettu ratavarauksen sijainti peitteisessä ympäristössä, lähellä moottoritien liikennekäytävää. Radan rinnastuminen moottoritien liikennekäytävään toisaalta kaventaa käytävien yhteisvaikutusta, mutta osittain jättää ratojen väliin epämääräisen maisematilan. Radan toteuttaminen muuttaa Veikkolan kylämaisemaa.

Kaava-alueella ei ole todettuja valtakunnallisesti, maakunnallisesti tai paikallisesti arvokkaita maisema-alueita tai kulttuuriympäristöjä. Maiseman muutoksen vaikutukset arvioidaan merkittävyysdeltään vähäisiksi tai kohtalaisiksi.

Kaava-alueen keskiosassa kulkee Kekkosentie, joka on osa keskiaikaista Viipurista Turkuun johtanutta maantietä. Kekkosentie säilyy kaava-alueella nykyisellä paikallaan, eikä kaavalla ole merkittäviä vaikutuksia kulttuuriperintöön.

7.4 Vaikutukset ihmisten elinoloihin ja elinympäristöön

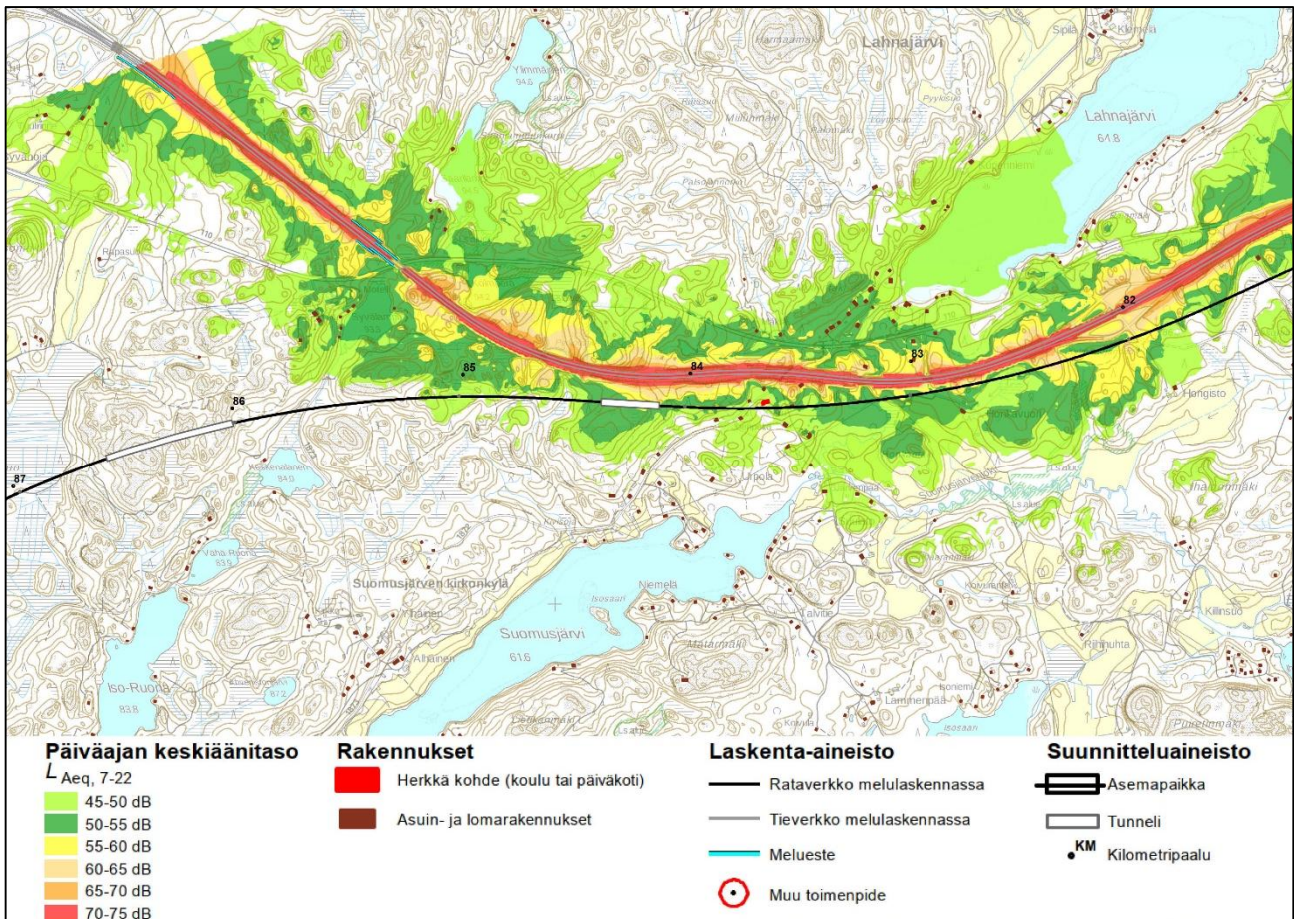
Kaavassa osoitetulla maankäytöllä on vaikutuksia ihmisten elinoloihin ja elinympäristöön ratavarauksen läheisyydessä Kekkosentien kohdalla. Ratavarauksen välittömään läheisyyteen jää hieman alle 10 asuinrakennusta. Radan melu- ja estevaikutus heikentää ihmisten elinoloja ratavarauksen läheisyydessä.

Kaava heikentää ratavarauksen ja moottoritien väliin jäävien rakennusten ylläpitämisen edellytyksiä, koska kaavassa ei ole osoitettu asumista kyseiselle alueelle. Ylläpitämisen edellytyksien heikkeneminen aiheuttaa huolta asukkaille.

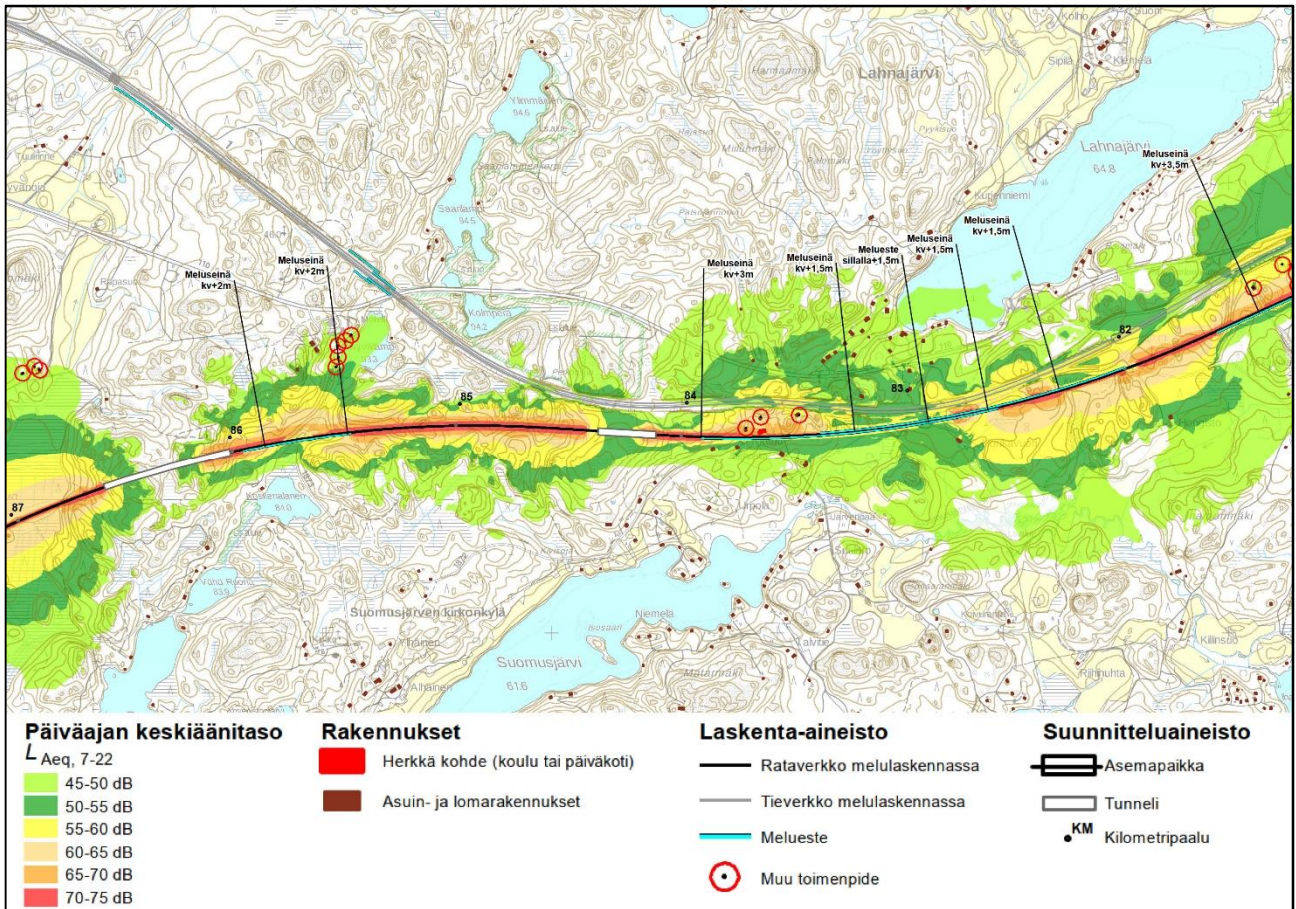
Kaavassa osoitettu ratavaraus aiheuttaa huolta radan melun vaikutuksista loma-asuntojen asuinviihtyvyyteen.

Radan estevaikutus voi muuttaa ulkoilumahdollisuuksia Vähä-Ruonan ja Syvälammen välillä, mikä huolestuttaa asukkaita.

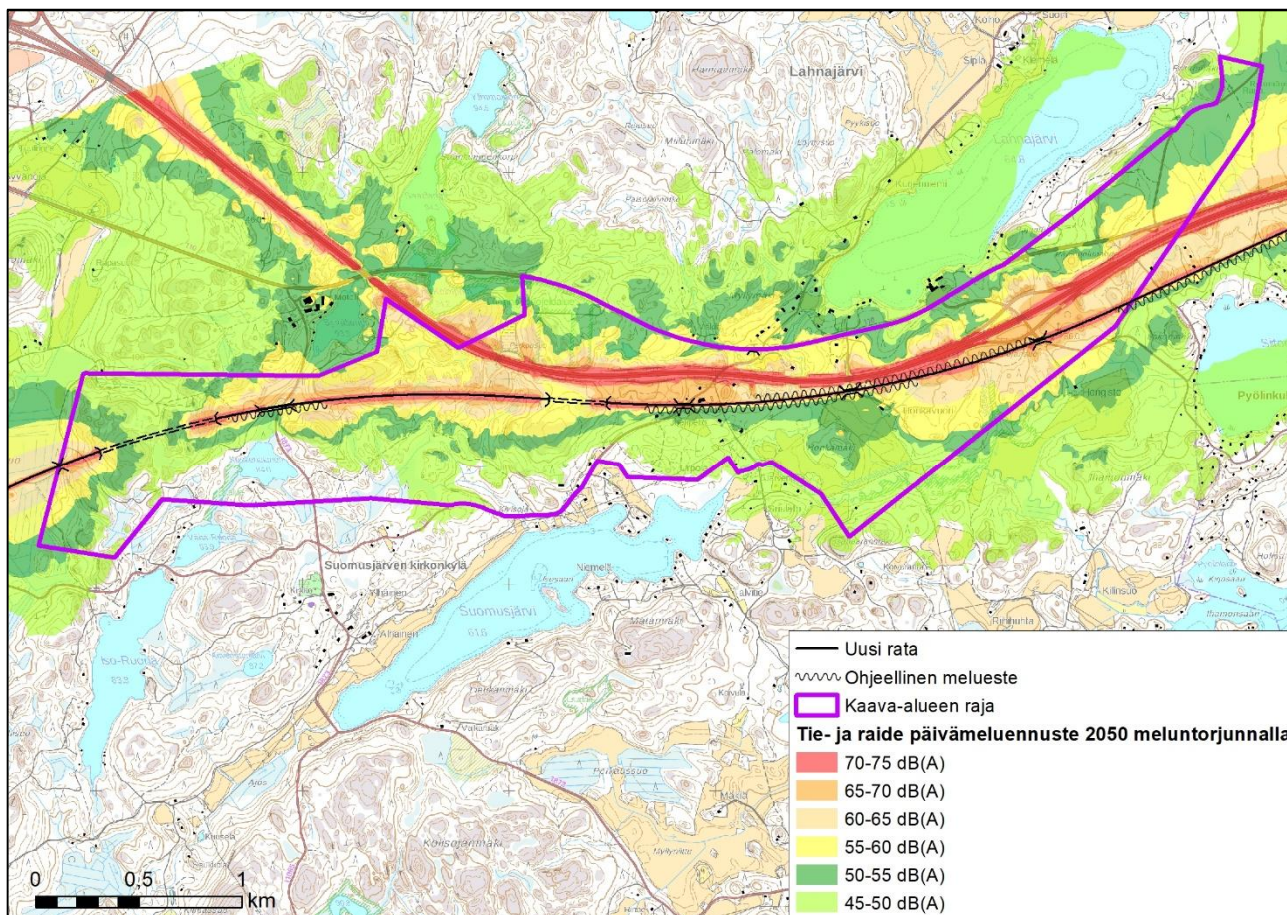
7.5 Melu



Kuva 7.1 Ote Espoo-Salo-oikoradan yleissuunnitelman melukartoista: Tielikenteen meluvyöhykkeet vuonna 2019 kaava-alueen kohdalla.



Kuva 7.2 Ote Espoo-Salo-oikoradan yleissuunnitelman melukartoista: Raideliikenteen päivämelun ennuste vuodelle 2050, kun tekeillä olevassa yleissuunnitelmassa esitetty melusuojaus on toteutettu. Melulaskennassa suurnopeusjunan enimmäisnopeudeksi on arvioitu kaava-alueen kohdalla noin 250 km/h. Laskennassa on huomioitu tunnelin suuaukkojen melua lisäävä vaikutus erillisenä melunlähteenä.



Kuva 7.3 Tie- ja raideliikenteen päivämelun ennuste vuodelle 2050, kun tekeillä olevassa yleissuunnitelmassa esitetty melusuojaus on toteutettu. Melulaskennassa suurnopeusjunan enimmäisnopeudeksi on arvioitu kaava-alueen kohdalla noin 250 km/h. Laskennassa on huomioitu tunnelin suuaukkojen melua lisäävä vaikutus erillisenä melunlähteenä.

Osayleiskaavassa osoitetut rata ja tiet aiheuttavat melua asuinrakennuksien kohdalla liikenneyhteisyyksien varrella. Ratamelua torjutaan tunneleilla ja melusteilla.

Kaavassa on osoitettu meluntorjuntatarve-merkinnällä alue, jolla on ympäristömelusta aiheutuva selvitystarve, joka on otettava huomioon yksityiskohtaisemmassa maankäytön suunnittelussa ja rakentamisen ohjauksessa. Laadittujen ennusteiden mukaan liikenteen päiväkainen melu vuonna 2050 ylittää alueella 55 dB(A), kun rata ja sen melusteet ovat valmistuneet. Radan meluntorjuntatarvealue tarkentuu jatkosuunnittelun yhteydessä.

Kaavassa on osoitettu ohjeellisena rataan liittyvät melusteet. Melusteiden sijainti ja tyyppi tarkentuvat radan jatkosuunnittelun yhteydessä.

Melu lisääntyy asutuksen kohdalla Kekkosentien ympäristössä. Kun radan yleissuunnitelman mukaiset melusuojaustoimenpiteet on toteutettu, melutason ohjearvot eivät ylitä kaavassa osoitettujen asuinrakennusten kohdalla radan eteläpuolella. Radan ja moottoritien välistä aluetta ei ole osoitettu asuinalueeksi liikenneväylien melun takia.

Moottoritien pohjoispuolella sijaitsevalla AO-alueella on nykyisin yksi asuinrakennus, jonka kohdalla melu ylittää 55 dB(A). Kyseisellä alueella melu lisääntyy radan rakentamisen ja moottoritien liikennemäärien arvioidun kasvun perusteella siten, että se ylittää 55 dB(A) myös kahden muun asuinrakennuksen kohdalla. Myös kaava-alueen ulkopuolella Lahnajärventien varrella melun arvioidaan lisääntyvän siten, että se ylittää 55 dB(A) kolmen asuinrakennuksen kohdalla.

Lahnajärven ranta-alueilla äänitaso nousee radan rakentamisen ja moottoritien liikennemäärien arvioidun kasvun perusteella hieman vuoteen 2050 mennessä, mutta pysyy Lahnajärven rannalla alle 55 dB(A).

Radan vaikutus moottoritien pohjoispuolen äänitasoihin on vähäinen.

Kaavalla ei ole vaikutusta äänitasoihin Suomusjärven ranta-alueilla.

7.6 Vaikutukset luonnon monimuotoisuuteen ja luonnonvaroihin

Natura- ja luonnonsuojelualueet

Kaavaan on merkitty suunnittelualueella sijaitseva osa Kiskonjoen latvavedet -Natura-alueesta sekä siihen liittyvä luonnonsuojelualue. Natura-alueen kohdalle on osoitettu ratavaraus ja silta, jota pitkin rata ylittää Natura-alueen.

Ratalinjan ylittämistä on laadittu Natura-vaikutusten arviointi, jonka johtopäätöksenä radan toteuttamisen ei lieventämistoimenpiteet huomioiden arvioitu merkittävästi heikentävän Natura-alueen suojeluarvoja. Ilman lieventämistoimenpiteitä alueen suojelun perusteena oleviin vesiluontotyyppeihin voi kuitenkin kohdistua radan rakentamisen aikana vesistön tilaa muuttavia vaikutuksia. Natura-arvioinnissa ja Helsinki-Turku nopea junayhteys -hankkeen YVA-selostuksessa onkin painotettu lievennystoimien tärkeyttä merkittävien haitallisten vaikutusten ehkäisemiseksi. Tarkemmassa suunnittelussa on syytä kiinnittää erityistä huomiota radan toteutuksen suunnitteluun.

Kaavassa esitetty ratalinjaus sijoittuu hieman pohjoisemmaksi Natura-vaikutusten arvioinnin aikaisesta linjauksesta, mutta tästä ei koidu heikentäviä vaikutuksia, vaan pohjoisemmaksi siirtyneen ratalinjan vaikutukset suojeluperusteisiin on arvioitu todennäköisesti aiempaa linjausta vähäisemmiksi.

Kun rata toteutetaan sillalle, Syvälammen ja Koskenalasan välinen ekologinen yhteys ei katkea.

Natura-alueen etelä- ja länsipuolelle on osoitettu loma-asunnon rakennuspaikat (RA-2) nykyisten lomarakennusten kohdalle. Toinen RA-2-alue ulottuu osin Natura-alueelle. Kaavan yleisissä määräyksissä on todettu, että RA-2-alueilla rakentaminen tulee sijoittaa Natura-alueen ulkopuolelle siten, että rakennusten etäisyys keskivedenkorkeuden mukaisesta rantaviivasta on vähintään 30 metriä. Enintään 25 k-m² suuruisen rantasaunan tai muun talousrakennuksen saa sijoittaa kuitenkin vähintään 15 m päähän keskivedenkorkeuden mukaisesta rantaviivasta. Rannan ja rakennusten välissä tulee säilyttää riittävä suojapuusto, jota on tarvittaessa täydennettävä istutuksin.

Kahden RA-2-alueen osoittaminen Koskenalasan rannalle ei muuta alueiden nykyistä maankäyttöä, sillä kummallakin alueella sijaitsee entuudestaan loma-asutokäytössä oleva rakennus. Kaava mahdollistaa kiinteistöille vähäisen lisärakentamisen.

Vapaa-ajan asumisen mahdollisia vaikutuksia Natura-alueeseen ovat vesistökuormitus, maaston kuluminen ja häiriö. Koskenalasan osa-alueen kannalta olennaisimmaksi näistä katsotaan vesistökuormitus. Lampeen kohdistuvan vesistökuormituksen kannalta loma-asumisen merkitys on varsin pieni: lammen ja sen yläpuolisen noron valuma-alueella merkittävästi suurempia kuormitustekijöitä ovat esimerkiksi metsätalous sekä yläpuolisiin vesistönsiin kohdistuva kuormitus.

Koskenalasan loma-asuntoja ei ole kytketty kunnallistekniikkaan. RA-2-merkinnällä voidaan katsoa olevan myönteisiä vaikutuksia Natura-alueeseen, sillä merkintä edistää loma-asuntojen saamisen jätevesilainsäädännön piiriin, mikä vähentää osaltaan lammen vesistökuormitusta.

Loma-asunnon rakennuspaikkojen vaikutukset Natura-alueeseen ovat mittaluokaltaan hyvin pienet verrattuna ratahankkeen rakentamisaikaisiin vaikutuksiin. Näin ollen yhteisvaikutuksista ratkaiseva osa muodostuu yksinomaan ratahankkeesta.

Osayleiskaavan maankäytön vaikutukset Natura-alueen suojeluperusteisiin ja Natura-alueeseen liittyvään luonnonsuojelualueeseen ovat kokonaisuutena arvioiden hyvin vähäisiä. Kaavan maankäytöllä ei ole vaikutuksia Natura-alueen suojelun perusteena olevaan saukkoon.

Osayleiskaavan vaikutuksia Natura-alueeseen on kuvattu tarkemmin kaavaselostuksen liitteessä 4. Kaava-alueen pohjois- ja kaakkoisosassa sijaitsee luonnonsuojelualueita. Kaava ei muuta maankäyttöä näiden luonnonsuojelualueiden läheisyydessä, joten kaavalla ei ole vaikutuksia luonnonsuojelualueisiin.

Liito-orava

Osayleiskaavassa osoitettu ratalinja halkoo Suomusjärven kallioista metsäaluetta ja radan toteuttaminen voi heikentää liito-oravan liikkumismahdollisuuksia alueen poikki. Alueella on liito-oravalle soveltuvaa metsää, jossa on tavattu lajia viimeksi vuonna 2017. Potentiaalinen liito-oravalle soveltuva metsäalue on osoitettu kaavakartalla. Kaavalla ei ole merkittävää vaikutusta liito-oravaan.

Kirjoverkkoperhonen

Osayleiskaavassa on osoitettu alue, joka on verkkoperhosen potentiaalinen elinympäristökohde. Kaava ei muuta kohteen maankäyttöä. Kaavalla ei ole merkittävää vaikutusta kirjoverkkoperhoseen.

Viitasammakko

Koskenalainen-lammen alueelta havaittiin luontoselvityksessä viitasammakoiden lisääntymiselinympäristö. Lampi, sen pohjoispuoleinen kosteikkoalue sekä siihen laskevan virran eteläisin osa kuuluvat Natura-alueeseen. Natura-alue on osoitettu kaavakartalla.

Lammen pohjoispuolelle on osoitettu ratavaraus ja silta, jota pitkin rata ylittää Natura-alueen ja siihen kuuluvan Koskenalanen-lammen laskevan virran. Koska rata ylittää virran pitkin siltaa, kaavalla ei arvioida olevan merkittävää vaikutusta viitasammakkoon. Radan rakentamisaikana työmaavesien käsittelyssä ja johtamisessa on kuitenkin huomioitava, ettei viitasammakon elinympäristön tilaa heikennetä.

Lepakko

Kekkosentien varrella sijaitsevan entisen koulurakennuksen läheisyydestä on pohjanlepakko- ja siippahavaintoja. On mahdollista, että koulurakennuksessa tai sen pihapiirin rakennuksissa sijaitsee lepakoiden lisääntymispaikkoja. Osayleiskaava heikentää rakennusten ylläpitämisen edellytyksiä, mutta ei vaikuta mahdollisiin lepakoiden lisääntymispaikkoihin.

Kasvillisuuskohteet

Kaavassa osoitetun ratavarauksen kohdalla sijaitsee kaksi huomionarvoista kasvillisuuskohdetta: kangaskorpi ja Natura 2000 -alueella sijaitseva isovarpuräme. Isovarpurämeen kohdalla rata on osoitettu sillalle. Kaava ei muuta isovarpurämeen vesitasapainoa, eikä kaavalla ole isovarpurämeeseen merkittävää vaikutusta.

Kaavassa osoitettu ratavaraus hävittää pienialaisen kangaskorven, joka on uhanalaisluokitukseltaan vaarantunut.

Ekologiset yhteydet

Kaava-alueen etelä- ja pohjoispuolella sijaitsee laajoja, merkittäviä ja yhtenäisiä metsäalueita (vaihemaakuntakaavan ehdotus 24.8.2020), joiden väliset ekologiset yhteydet sijoittuvat osin kaava-alueelle. Kaavassa osoitetun ratalinjauksen toteuttaminen samaan maastokäytävään moottoritien

kanssa heikentää kaava-alueen ekologisia yhteyksiä, mutta yhteydet eivät katkea. Kaavassa osoitetut tunnelit ja sillat vähentävät estevaikutusta. Muutos ekologisiin yhteyksiin arvioidaan keskisuuraksi.

Lahnajärvestä laskeva puro on mahdollisesti potentiaalinen taimenen lisääntymisalue. Jos puron luonnontilan säilyminen vaarantuu, on ratahankkeelle haettava vesilain mukainen lupa (VL 3 luku 2 §).

7.7 Liikenteeseen kohdistuvat vaikutukset

Osayleiskaavassa on osoitettu uusi ratayhteys ja ratayhteyden edellyttämät liikennejärjestelyt. Kaava mahdollistaa uuden ratayhteyden toteuttamisen.

Uudet liikennejärjestelyt pidentävät hieman ajomatkaa Lammenkulmantien kohdalla. Muilta osin liikenneyhteyksiin ei tehdä merkittäviä muutoksia. Ajoneuvoliikenteeseen kohdistuvat vaikutukset ovat vähäisiä. Kaavalla ei ole vaikutuksia kevyeen liikenteeseen.

7.8 Aluetalouteen ja elinkeinoihin kohdistuvat vaikutukset

Kaava mahdollistaa uuden ratayhteyden toteuttamisen, millä on myönteisiä vaikutuksia aluetalouteen.

Kaavassa osoitettu rata jakaa pelto- ja metsäalueita ja pienentää niiden pinta-alaa. Kaavan vaikutukset maa- ja metsätalouteen ovat vähäisiä.

7.9 Pinta- ja pohjavesiin kohdistuvat vaikutukset

Kaavassa osoitettu ratalinja kulkee Syvälammen ja Koskenalanen-järven sekä Lahnajärven ja Suomusjärvenjoen välisten uomien yli. Radan yleissuunnittelussa on otettu huomioon pintavesien esteetön kulku, eikä kaavassa osoitetulla maankäytöllä ei ole merkittäviä vaikutuksia pintavesiin.

Jos Lahnajärvestä laskevan puron luonnontilan säilyminen vaarantuu, on hankkeelle haettava vesilain mukainen lupa (VL 3 luku 2 §).

Lähin pohjavesialue sijaitsee noin 200 metriä kaava-alueen pohjoispuolella. Kaavassa osoitetulla maankäytöllä ei ole vaikutuksia pohjavesiin.

8 OSAYLEISKAAVAN TOTEUTTAMINEN

Radan toteuttaminen edellyttää radan yleissuunnitelmaa, ratasuunnitelmaa ja rakentamissuunnitelmaa ja niiden hyväksymistä.

Espoossa 22.1.2021

Sitowise Oy



Pia Niemi, DI, YKS 649

9 YHTEYSTIEDOT

Salon kaupunki, Kaupunkisuunnittelu

Salon kaupunki
Maankäyttöpalvelut
Hornintie 2-4, 24800 Halikko

Yleiskaava-arkkitehti
Marjo Saukkonen
puh. 02 778 5100
marjo.saukkonen@salo.fi

Kaavakonsultti

Sitowise Oy
Linnoitustie 6D, 02600 Espoo

DI, YKS 649 Pia Niemi
puh. 040 631 5093
pia.niemi@sitowise.com