



HIRSJÄRVEN RANTA-ASEMAKAAVAN MAISEMA-ANALYYSI

Otsikko
Hirsjärven ranta-asemakaavan maisema-analyysi
Asiakas
Turun Tunnin Juna

Päivämäärä
12/12/2023
Työnumero
101020646-001

Sisältö

1	Johdanto	3
1.1	Työn tausta ja tavoitteet	3
1.2	Aineisto ja menetelmät	4
1.3	Suunnittelualueen rajaus	4
2	Maisema-analyysi	6
2.1	Topografia, maa- ja kallioperä	6
2.2	Maisemarakenne	6
2.3	Maisemakuva	8
2.4	Luontoarvot	9
2.5	Maiseman ja kulttuuriympäristön arvot	9
2.6	Suunniteltu rakentaminen ja maisemalliset suositukset	10
3	Yhteenveto	12
	Lähteet	13

1 Johdanto

1.1 Työn tausta ja tavoitteet

Salossa Hirsjärven rannalla sijaitsevalle alueelle on tekeillä ranta-asemakaavan muutos ja osittainen kumoaminen, jonka tarkoituksena on mahdollistaa Espoo-Salo-oikoradan sijoittuminen alueelle. Osa alueella voimassa olevassa ranta-asemakaavassa (Kuva 1-1. Alueella voimassa oleva Hirsjärven ranta-asemakaava. Suunniteltu radan aluerajaus on merkitty punaisilla viivoilla. Kuva 1-1) osoitetuista tonteista jää suunnitellulle rata-alueelle. Ranta-asemakaavassa tutkitaan näille rakennuspaikoille uusi sijainti. Voimassa oleva Hirsjärven ranta-asemakaava on vahvistettu Kiikalán kunnanvaltuustossa 15.3.1983.

Maisema-analyysi on laadittu ranta-asemakaavoitusta varten. Analyysillä tarkastellaan rakennuspaikkojen sijaintia maiseman ja maisemaan kohdistuvien vaikutusten näkökulmasta. Kaava-alue sijaitsee osin kapean salmen rannalla ja kohdalla oleva ranta on maastonmuodoiltaan jyrkkä. Analyysillä määritellään maankäytön suunnittelussa huomioitavat lähtökohdat ja tekijät, jotta rakentamisen vaikutukset maisemaan muodostuvat mahdollisimman vähäisiksi.



Kuva 1-1. Alueella voimassa oleva Hirsjärven ranta-asemakaava. Suunniteltu radan aluerajaus on merkitty punaisilla viivoilla.

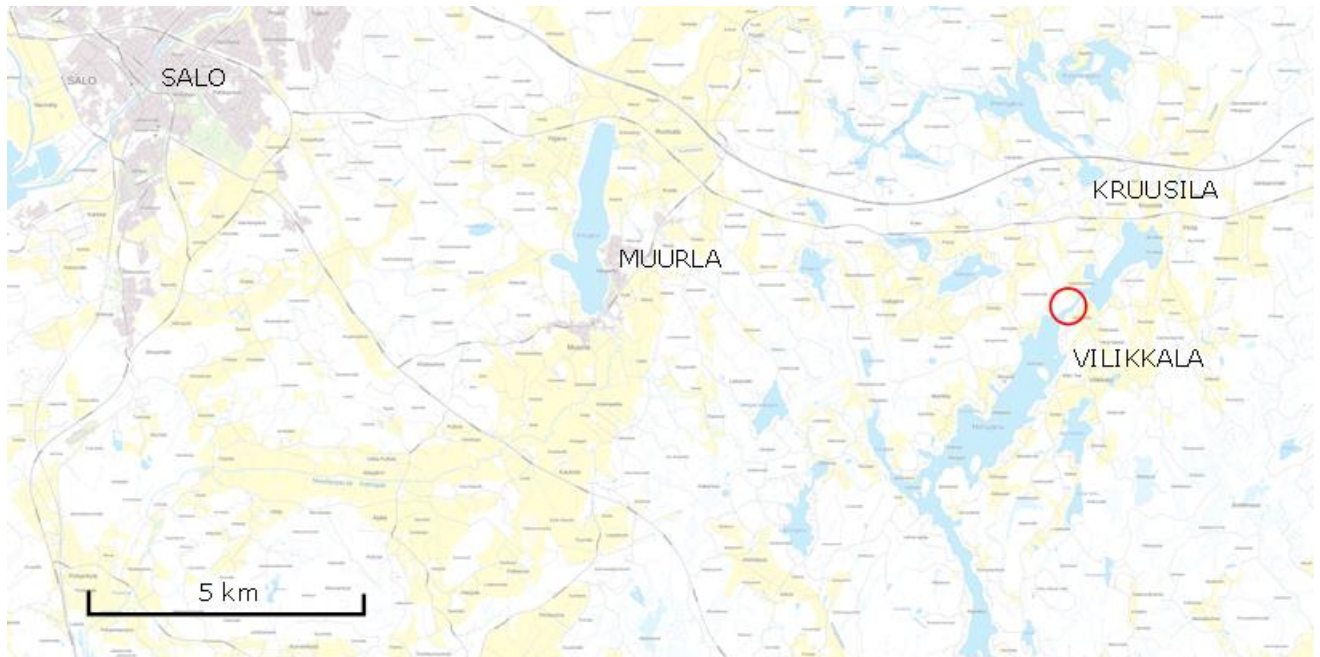
1.2 Aineisto ja menetelmät

Työ on laadittu karttatarkasteluna hyödyntäen Maanmittauslaitoksen kartta-aineistoja, alueelta otettuja viistoilmakuvia sekä Espoo-Salo-oikoradan suunnittelun yhteydessä laadittua havainnekuva-aineistoa. Analyysin on laatinut Turun Tunnin Junan toimeksiannosta AFRY Finland Oy:ssä maisema-arkkitehti YKS 398 Maarit Suomenkorpi.

1.3 Suunnittelualan raja

Suunnittelualue sijaitsee Salon kaupungissa, Vilikkalan kylän pohjoispuolella (Kuva 1-2). Salon keskusta sijaitsee suunnittelualueen länsipuolella noin 17 kilometrin päässä. Suunnittelualueen pohjoispuolella noin 2,5 kilometrin päässä sijaitsee valtatie 1. Suunnittelualue on Hirsjärven ranta-alueella sijaitsevaa metsää ja osin peltoaluetta (Kuva 1-3).

Suunnittelualue on pääosin rakentamatonta ja hoidettua talousmetsää. Alueelle on voimassa olevassa ranta-asemakaavassa (Kuva 1-1) osoitettu yhteensä kuusi loma-asutustonttia, joista vain yksi on toteutunut. Suunnittelualueen eteläosassa Levonniemessä sijaitsevalle tontille on rakennettu loma-asunto. Lisäksi Herrannokassa sijaitsee erillinen saunarakennus. Suunnittelualueen pohjoisosassa sijaitsevassa maatilakeskuksessa on viisi olemassa olevaa rakennusta, jotka on merkitty Maanmittauslaitoksen tietojen mukaan vapaa-ajan rakennuksiksi.



Kuva 1-2. Selvitysalueen sijainti noin 17 kilometriä itään Salosta. Selvitysalueen sijainti on merkitty punaisella ympyrällä. Kartta: MML avoin aineisto.



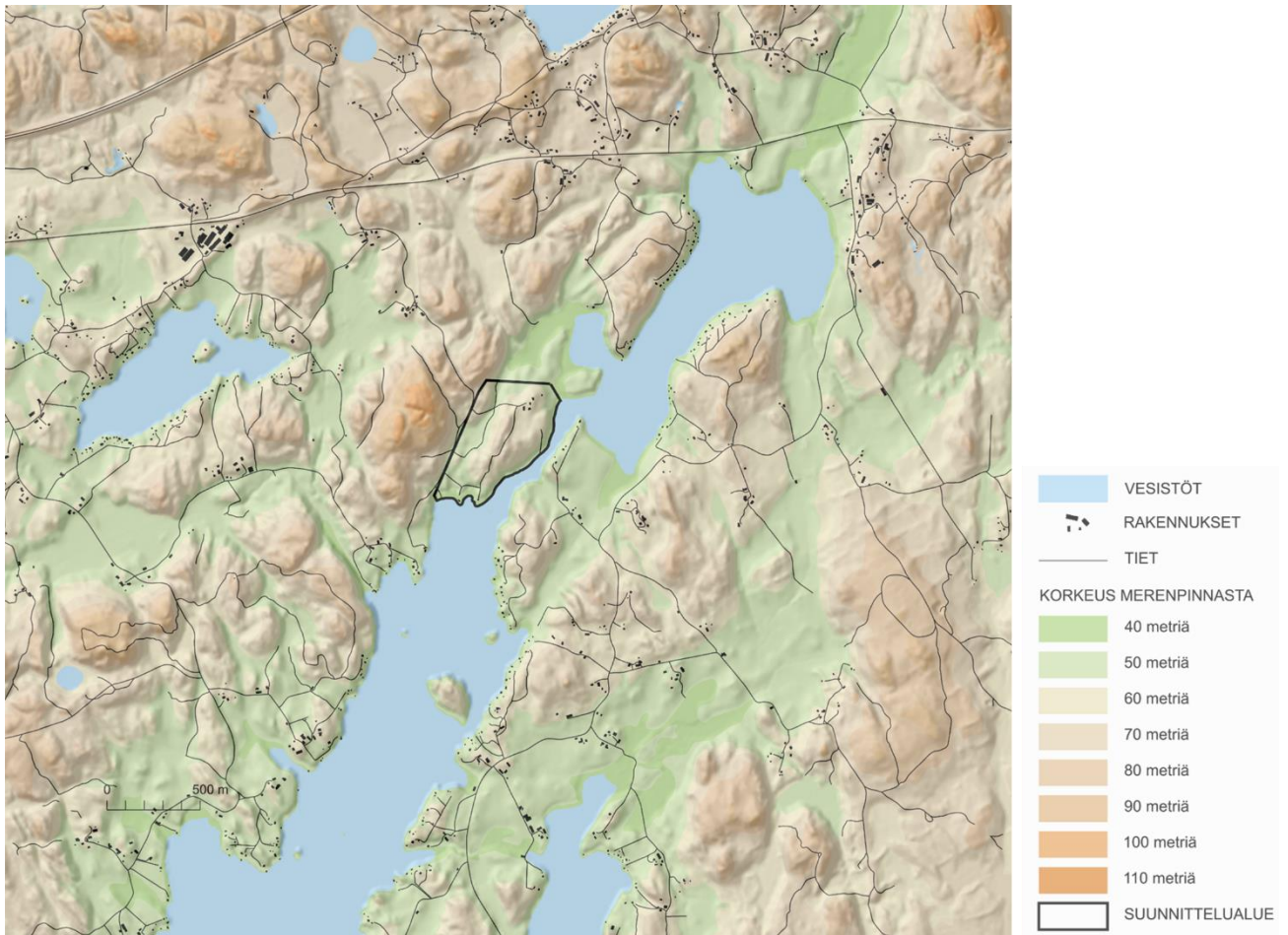
Kuva 1-3. Selvitysalueen rajaus on merkitty punaisella rajauksella. MML avoin aineisto.

2 Maisema-analyysi

2.1 Topografia, maa- ja kallioperä

Suunnittelualueen maaperä koostuu pääasiassa kalliomaasta. Lounaassa ja luoteessa rinnealueella maaperä on osin hiekkamoreenia. Länsiosan notkelmassa ja koillisosan peltoalueella on savimaata.

Suunnittelualue on mäkiä ranta-aluetta. Maaston korkeus vaihtelee noin 50-78 metrin välillä merenpinnasta. Korkeimmat kohdat sijaitsevat alueen keskiosassa kallionharjanteella ja matalin kohta alueen luoteisosassa sijaitsevassa painanteessa. Suunnittelualueen länsipuolella kohoava Katinkullanmäki nousee noin 109 metriin meren pinnasta. (Kuva 2-1)



Kuva 2-1. Maaston korkeussuhteet Hirsjärven pohjoisosassa. Kuvan taustalla rinnevarjoste: Maanmittauslaitos 2023.

2.2 Maisemarakenne

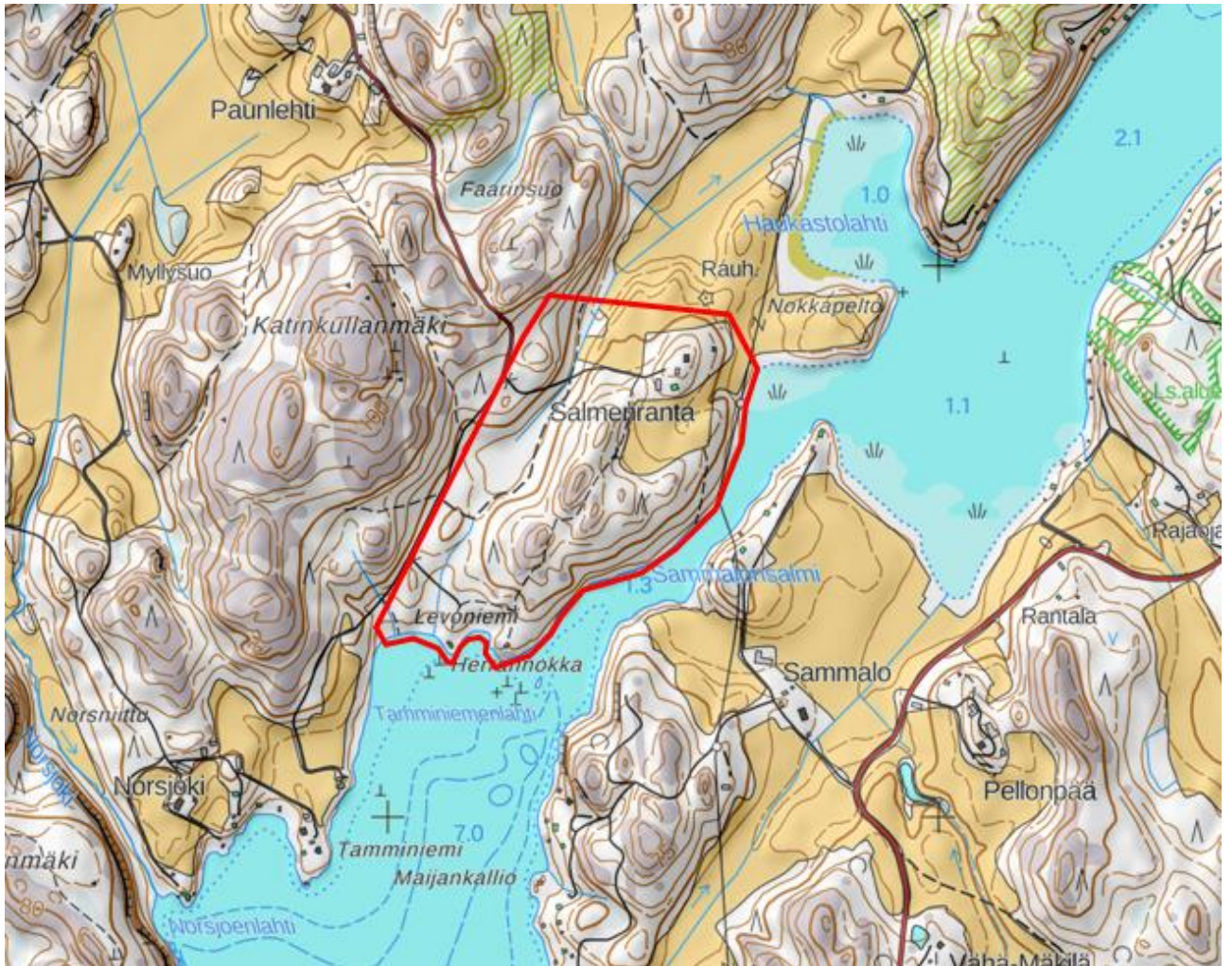
Hirsjärvi on muodostunut kahden risteävän kallioperän ruhjeen muodostamaan syvänteeseen. Hirsjärven pohjoispää on koillinen-lounassuuntainen ja muodostaa laajempia vesialueita sekä kapeita lahtia ja salmia. Rantakalliot ovat paikoin hyvin jyrkkiä, etenkin järven pohjoispäässä kapeiden salmien kohdalla. Hirsjärven ympäristössä maasto on pienipiirteisesti kumpuilevien kallioselänteiden, suoalueiden ja peltolaaksojen muodostamaa maisemaa. Kallioita rikkovat lukuisat kapeat, luode-kaakkosuuntaiset pienet murroslinjat. Asutus on sijoittunut peltojen laiduille sekä Hirsjärven rannoille nauhamaisesti ja ryhmiin. Hirsjärven pinta on noin 48,9 metriä merenpinnasta.

Suunnittelualueen keskiosassa on kallioselänne, jonka koillispuolella olevassa painanteessa ja pohjoiseen viettävällä rinteellä on viljelysalueita. Kallioselänteiden korkeimmat kohdat kohoavat 70-78 metriin meren pinnasta. Suunnittelualueen länsiosassa on selänteiden välissä painanne, jossa sijaitsevia ojia myöten

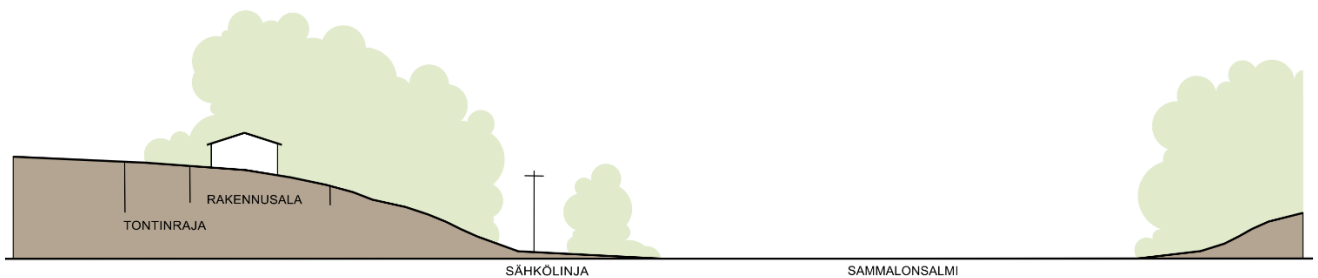
selänteiltä valuvat pintavedet laskevat pohjoiseen Haukastolahteen sekä etelään Tamminiemenlahteen. Suunnittelualueen pellot sijaitsevat pohjoisessa, noin 50-65 metriä meren pinnasta. (Kuva 2-2)

Rantakallio on kaakossa jyrkkä ja ranta vaikeakulkuinen. Suunnittelualueen kohdalla idässä on noin 60-100 metriä leveä Sammalonsalmi. Sammalonsalmen rannalle Hirsjärven ranta-asemakaavan luonnoksessa suunnitellut lomarakennuspaikat ovat noin 62 metriä meren pinnasta (Kuva 2-3). Vastarannan kalliot kohoavat noin 55-60 metriä meren pinnasta. Vastarannalla on joitakin loma-asuntoja sekä tilakeskus.

Suunnittelualueen pohjoisosassa, peltojen välisellä kumpareella sijaitsee tilakeskus, jonka rakennukset sijoittuvat noin 65 metrin korkeudelle meren pinnasta. Eteläosassa rannalla on Levonniemellä lomarakennus sekä Herrannokassa erillinen rantsauna, noin 50-55 metriä meren pinnasta.



Kuva 2-2. Suunnittelualueen maastonmuodot. (Maanmittauslaitos 2023)



Kuva 2-3. Maastoleikkaus korttelin 3 tontin 2 kohdalta.

2.3 Maisemakuva

Hirsjärven maisemakuva on rantojen runsaista loma-asunnoista ja rakennuskannasta sekä rantojen kallioisuudesta huolimatta vehreä ja rannat metsäisiä. Rannoille on jätetty lomarakennusten ja pääosin myös peltojen kohdalle puustoinen suojavyöhyke, joka estää myös rakentamisen aiheuttamien muutosten näkymistä järvimaisemassa. Rakennuksista on avattu vain suppeita näkymiä järvelle.

Suunnittelualueen metsät ovat hoidettua talouskäytössä olevaa havupuuvaltaista kangasmetsää. Puusto on maaston korkeimmilla kohdilla mäntyä, alavammilla alueilla ja rannoilla kasvaa kuusia ja lehtipuita. Avokalliota alueella esiintyy vain pienialaisina kallioselänten keskiosassa sekä Herrannokan alueella rannassa.

Maisemakuvaan vaihtelua tuovat niin kulttuuriympäristön kuin luonnonympäristön tekijät, mikä tekee maisemakuvasta moni-ilmeistä. Pohjoisessa ja koillisessa sijaitsee avoimia peltoalueita, joilla avautuvat näkymät ovat pääosin suppeita ja lyhyitä. Peltoja reunustava rantapuusto estää laajojen näkymien avautumisen Haukastolahteen sekä Hirsjärven pohjoisosaan. Suunnittelualueen eteläosan ranta on myös puustoinen ja vain aivan rannan tuntumasta avautuu näkymä Hirsjärven pitkälle selälle. Ranta-alue ja erityisesti Tamminiemenlahdelle suuntautuva ranta on luonnonympäristöltään monipuolinen. Muusta suunnittelualueesta poikkeava puusto ja kasvillisuus rikastaa myös maisemakuvaa ja tuo siihen vaihtelua.

Levonniemen ja Herrannokan rakennukset eivät erotu Hirsjärven rantamaisemassa puuston lomasta (Kuva 2-4). Ranta on jyrkkyydestään huolimatta puustoinen myös Sammalonsalmen rannalla, ja puusto ulottuu aivan veden rajaan (Kuva 2-5). Rannassa, alueen koillisosassa, kulkee 20 kV sähkölinja.



Kuva 2-4. Näkymä Hirsjärveltä koilliseen, kohti suunnittelualueen etelärantaa ja Sammalonsalmea. Etualalla vasemmalla Levonniemi ja Herrannokka. Kuva: Ramboll Finland Oy, Niko Suokko, 2023.



Kuva 2-5. Näkymä Sammalonsalmen suulta koilliseen, kohti suunnittelualan rantaa ja Sammalonsalmea. Kuva: Ramboll Finland Oy, Niko Suokko, 2023.

2.4 Luontoarvot

Eteläisellä ranta-alueella on luontoselvityksessä todettu luonnonsuojelulain 64 §:n suojaamaa luontotyyppiä, sisämaan tulvametsät. Tulvametsän ja tuoreen kankaan vaihtumisvyöhykkeellä on kapeita tuoreen lehdon kaistaleita, ja kaava-alueen lounaiskulmassa on luonnontilaisen kaltainen norouoma. Myös tuoreen kankaan edustavimmat kuviot keskittyvät rannan tuntumaan. (WSP, 2023b)

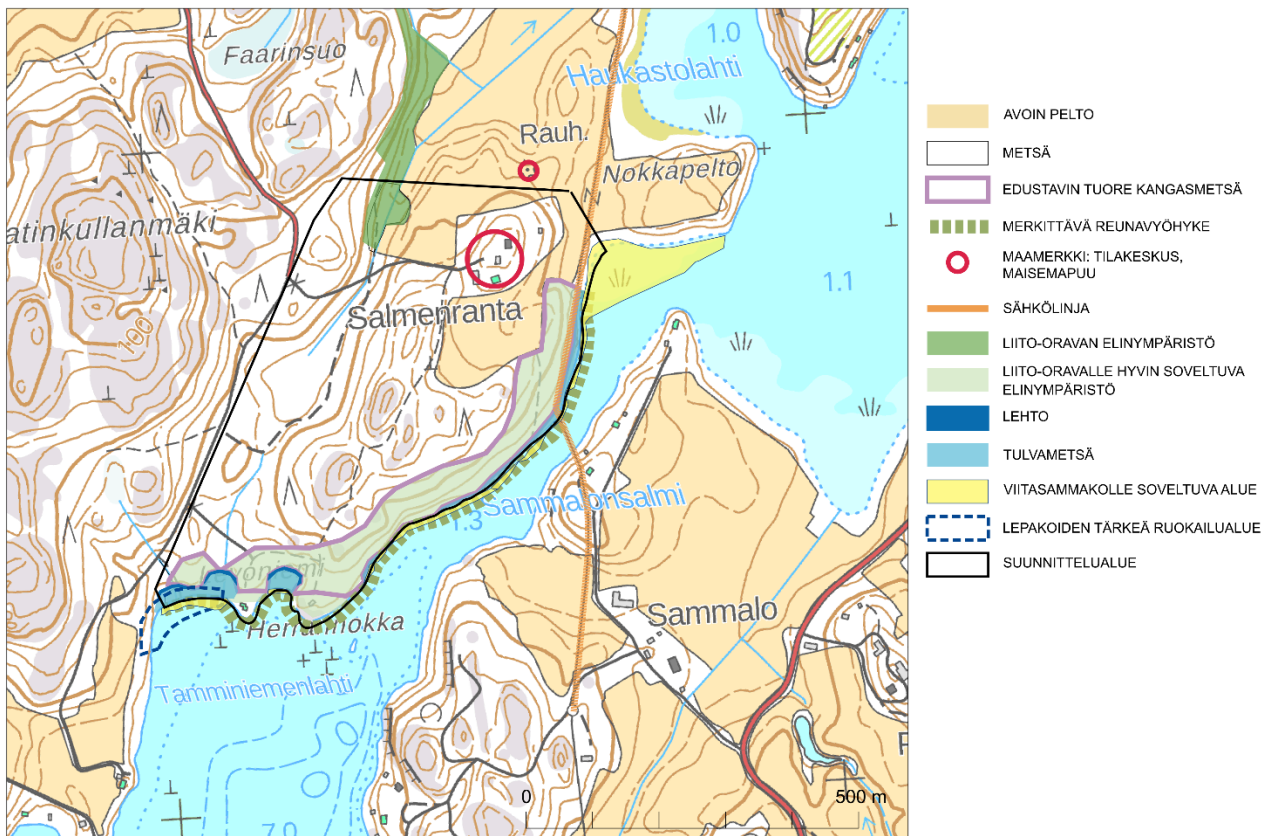
Samalla tulvametsän alueella selvitysalueen lounaisosassa todettiin lepakkoselvityksessä lepakoille tärkeä ruokailualue, jolla todettiin pohjanlepakkoa ja siippalajeja (Petri Asikainen 2023).

Suunnittelualan luoteisosassa on liito-oravan todettu elinympäristö. Rantametsä on myös todettu liito-oravalle hyvin soveltuvaksi elinympäristöksi. Luontotyyppiselvityksen yhteydessä arvioitiin, että kaava-alueen matalat, runsasta suojaavaa rantakasvillisuutta kasvavat rannat soveltuvat viitasammakon lisääntymisalueeksi. (WSP 2023a)

2.5 Maiseman ja kulttuuriympäristön arvot

Suunnittelualueelta ei ole tiedossa rakennetun kulttuuriympäristön arvokohteita, kiinteitä muinaisjäännöksiä tai muita arkeologisia kohteita. Alueella ei ole aiemmin todettuja valtakunnallisia, maakunnallisia tai paikallisia maisema-arvoja.

Ranta-alue ja sen kasvillisuus on kuitenkin paikallisesti merkittävä niin maiseman kuin ekologian ja luonnon monimuotoisuuden kannalta. Etelässä ranta suuntautuu pitkälle Hirsjärven selälle, jossa näkymät ovat lähes kolme kilometriä pitkiä. Idässä Sammalonsalmen ranta on jyrkkä ja siten herkkä muutoksille. Lisäksi vastaranta on vain noin 50–100 metrin päässä. Rantapuusto muodostaa myös näkösuojaa vastarannan lomarakennusten suuntaan. (Kuva 2-6)



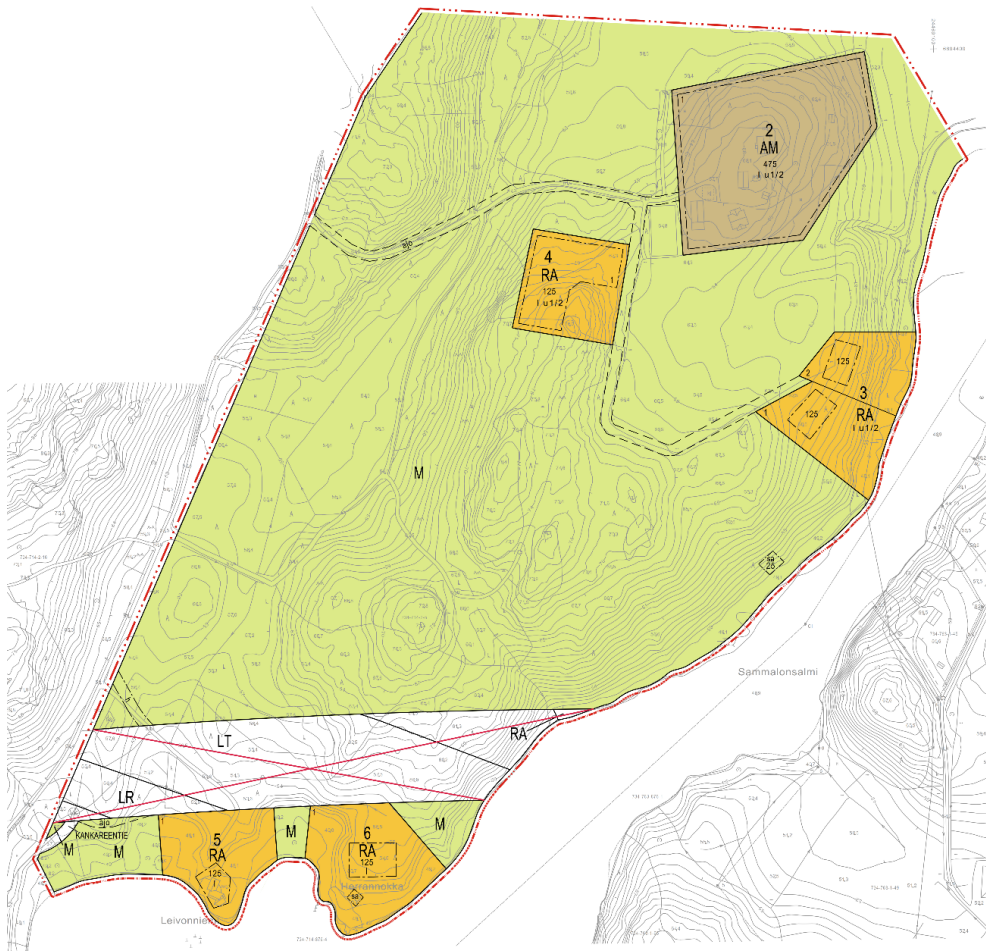
Kuva 2-6. Suunnittelualueen maisemakuva ja luonnon ja ranta-alueen maisemalliset arvot.

2.6 Suunniteltu rakentaminen ja maisemalliset suositukset

Hirsjärven ranta-asemakaavan muutoksessa (Kuva 2-7) on esitetty pohjoisosassa olemassa oleva tilakeskus sekä uudet sijainnit rata-alueelta siirrettäville lomarakennuspaikoille. Kaksi lomarakenuspaikkaa on sijoitettu Sammalonsalmen rannalle ja yksi alueen keskiosaan, tilakeskuksen edustalla olevan pellon reunaan. Lisäksi Sammalonsalmen rantaan on osoitettu yhteiskäyttöön tarkoitettu rantasauna. Kaava-alueen eteläosaan on osoitettu kaksi lomarakennuspaikkaa, joista toinen on olemassa oleva ja toinen on olemassa olevan rantasaunan yhteyteen siirretty rakennuspaikka.

Korttelin 3 rakennusalat on osoitettu yli 40 metrin päähän rataviivasta. Lähimpään lomarakennukseen vastarannalla on matkaa noin 130 metriä. Rakennukset on sijoitettu rinnealueelle, pellon reunaan. Rakennusten suunnitellut korkeusasemat eivät poikkea lähiympäristön rakennusten sijoitteluperiaatteista. Sammalonsalmen ranta on jyrkkä, eikä kohdalta ole mahdollista päästä rantaan ilman portaiden toteutusta, millä olisi näkyvä vaikutus Sammalonsalmen rantamaisemassa. Rantasaunan paikalle johtaa nykyisinkin korttelin 3 kulmalta polku. Rantasauna on tarkoitettu korttelien 3 ja 4 käyttöön, eikä muualta ole tarkoitus toteuttaa yhteyttä rantaan.

On suositeltavaa, että Tamminiemenselän ja Sammalonsalmen rannalla edustava tuoreen kankaan metsä sekä tulvametsät ja lehdot säilytetään. Kortteleissa 3, 5 ja 6 rakennusalan ulkopuolelle jäävällä tontinosalla olemassa oleva puusto on suositeltava pääosin säilyttää, ja korttelissa 3 portaiden tai muiden rakenteiden toteutus rantaan kieltää. Rakennuspaikoilta näkymiä Sammalonsalmelle tulee avata harkiten. Myös eteläisillä rakennuspaikoilla on suositeltava säilyttää rakennusalan ulkopuolelle jäävää puustoa maisemallisten vaikutusten pienentämiseksi. Puusto suoja pihapiiriä myös pitkältä järvenselältä puhaltavalta tuulelta. Rakennuksissa on suositeltavaa käyttää ympäristöön sopivaa väristystä, jolla rakennukset sulautuvat paremmin metsäiseen maisemaan, mikä pienentää maisemaan kohdistuvia vaikutuksia.



Kuva 2-7. Hirsjärven ranta-asemakaavan muutos ja osittainen kumoaminen, kaavaluonnos 3.4.2023. Punaiset ruksit valkoisella pohjalla osoittavat alueen, jolta ranta-asemakaava kumotaan suunnitellun radan kohdalta. Suunnitellut lomarakennustontit (RA) oranssilla ja tilakeskus (AM) ruskealla aluevarauksella. (AFRY 2023)

3 Yhteenveto

Hirsjärven maisemakuva on rantojen runsaista loma-asunnoista ja rakennuskannasta sekä rantojen kallioisuudesta huolimatta vehreä ja rannat metsäisiä. Rannoille on jätetty lomarakennusten ja pääosin myös peltojen kohdalle puustoinen suojavyöhyke, joka estää myös rakentamisen aiheuttamien muutosten näkymistä järvimaisemassa. Rakennuksista on avattu vain suppeita näkymiä järvelle.

Suunnittelualueelta ei ole tiedossa rakennetun kulttuuriympäristön arvokohteita, kiinteitä muinaisjäännöksiä tai muita arkeologisia kohteita. Alueella ei ole aiemmin todettuja valtakunnallisia, maakunnallisia tai paikallisia maisema-arvoja. Ranta-alueella on todettu luontoarvoja, kuten tulvametsiä ja tuoreita lehtokaistaleita. Rantametsä soveltuu hyvin liito-oravalle ja tulvametsät soveltuvat viitasammakon lisääntymisalueeksi. Ranta-alue ja sen kasvillisuus on paikallisesti merkittävä niin rantamaiseman kuin ekologian ja luonnon monimuotoisuuden kannalta.

Sammalonsalmen rannalle suunnitellut rakennukset on sijoitettu lähiympäristön rakennusten sijoitteluperiaatteita noudattaen selänteen rinnealueelle, tilakeskuksen pellon reunaan.

On suositeltavaa, että Tamminiemenselän ja Sammalonsalmen rannalla edustava tuoreen kankaan metsä sekä tulvametsät ja lehdot säilytetään. Kortteleissa 3, 5 ja 6 rakennusalan ulkopuolelle jäävällä tontinosalla olemassa oleva puusto on suositeltava pääosin säilyttää, ja korttelissa 3 portaiden tai muiden rakenteiden toteutus rantaan kieltää. Rakennuspaikoilta näkymiä Sammalonsalmelle tulee avata harkiten. Myös eteläisillä rakennuspaikoilla on suositeltava säilyttää rakennusalan ulkopuolelle jäävää puustoa maisemallisten vaikutusten pienentämiseksi. Puusto suojaa pihapiiriä myös pitkältä järvenselältä puhaltavalta tuulelta. Rakennuksissa on suositeltavaa käyttää ympäristöön sopivaa väristystä, jolla rakennukset sulautuvat paremmin metsäiseen maisemaan, mikä pienentää maisemaan kohdistuvia vaikutuksia.

Lähteet

AFRY 2023. Hirsjärven ranta-asemakaavan muutos ja osittainen kumoaminen, kaavaluonnos 3.4.2023.

Maanmittauslaitos 2023. Avoin aineisto, maastokartta ja rinnevarjoste, 19.9.2023.

Petri Asikainen 2023. Hirsijärven ranta-asemakaavan lepakkoselvitys, 19.12.2023. (viranomaiskäyttöön)

Ramboll Finland Oy 2023. Dronekuvat, Niko Suokko.

WSP Finland 2023a. Sammalonsalmen Salmenrannan asemakaavan liito-orvaselvitys 31.5.2023

WSP Finland 2023b. Hirsjärven ranta-asemakaavan luontovaikutukset / Luontotyypiselvitys ja viitasammakolle soveltuvien elinympäristöjen selvitys. 31.10.2023.