

Vastine Läänin kuljetus Oy:n maa-aineslupahakemuksesta tehdyistä lausuntopyynnöistä Salon Hajalan Kytön tiloille Tasanko 734-487-2-23 ja Kuusikko 734-487-2-17.

1985/10.03.00.05.00/2023

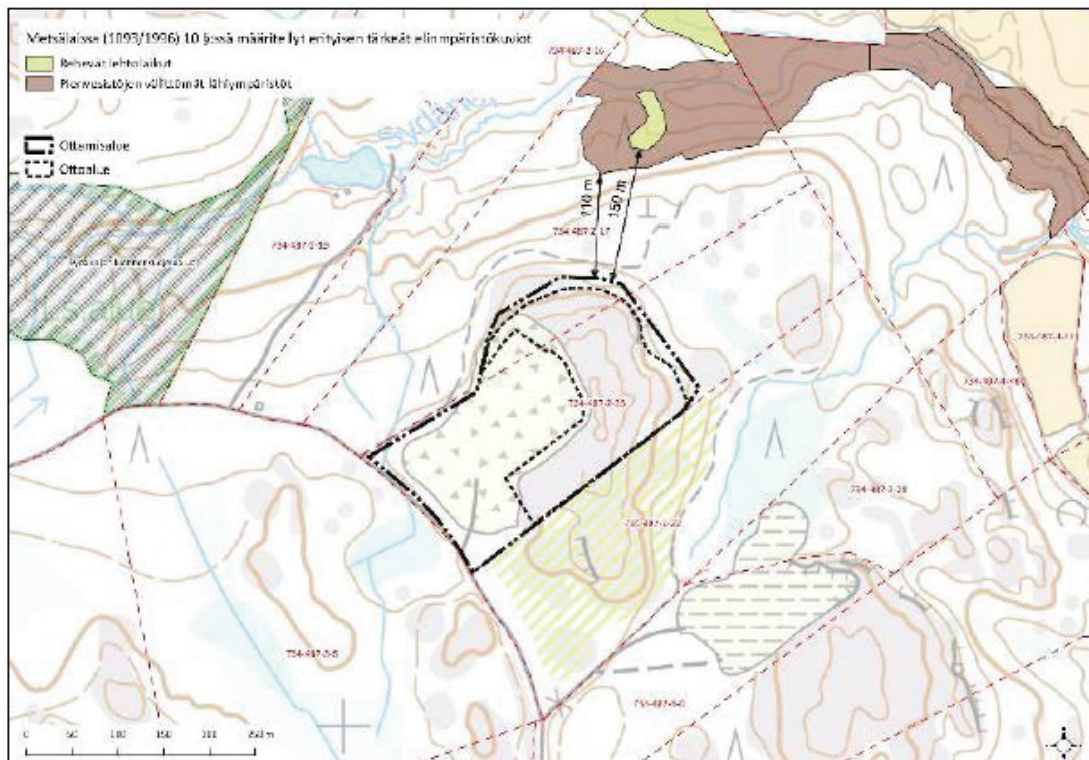
Lausunnon antaja Varsinais-Suomen ELY-keskus

1. Launnossa mainitaan ristiriita ottamisajassa ottamissuunnitelmassa.

- Virheellinen 20 vuotta korjattu 10 vuodeksi.

2. Luontoarvot

- Liitteenä Afry Oy:n tekemä liito-oravaselvitys sekä lausunto luontoarvoista josta selviää myös ottotoiminnan etäisyys metsälain 10§:n mukaiseen arvokkaaseen metsäalueeseen. Selvityksen mukaan toiminnalla ei ole vaikutuksia ympäristöön.



3. Pohjavesialueet ja vesistöt

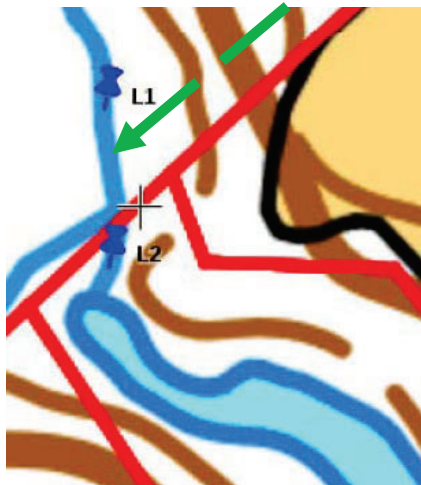
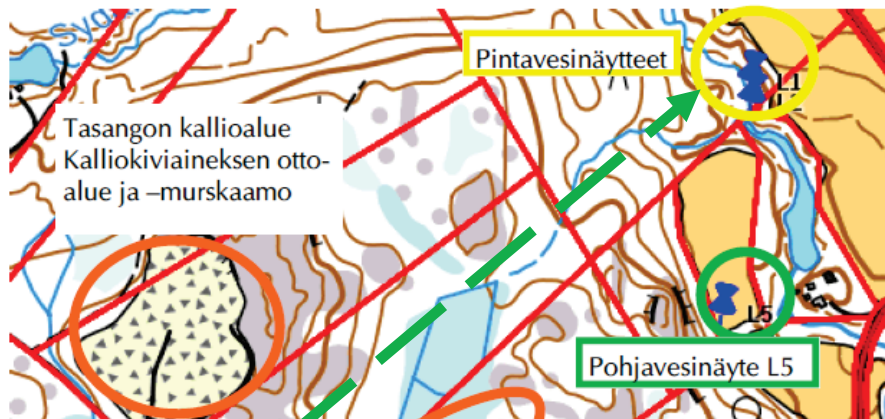
Lausunnossa sanotaan että:

- tarkkailutuloksia ei olisi otettu Sydänojasta purkualueen alapuolelta

Tarkkailuohjelmassa on kaksi pintavesientarkkailu kohtaa, jotka molemmat itseasiassa sijaitsevat Tasangon kallioalueen purkuojan alapuolella Sydänojassa.

Näytepisteet L1 ja L2 yhteistarkkailuohjelmassa.

Näyteenottajalla tulee olla riippumattoman sertifiointitilan



- 11.1.2018 päivätty tarkkailuohjelma olisi ainoastaan maankaatopaikan tarkkailuohjelma

11.1.2018 päivätty tarkkailuohjelma on kallioalueen sekä maanvastaanottoaikan yhteinen ohjelma, joka käy ilmi jo ohjelman kansilehdestä.

Tasangon kallioalueen ja Mäkelän maanvastaanottoaikan pinta- ja pohjaveden tarkkailuohjelma



Lahdessa 26.9.2017
Päivitetty 11.1.2018

Tarkkailuohjelmaan lisätään Tasangon selkeytysaltaan alapuolelle näytteenottopiste lausunnon mukaisesti.

Sydänojan pintavesiä on tarkkailtu jo usean, yli kymmenen vuoden ajan. Tuona aikana ei ole tullut ilmi mitään tietoja tai tuloksia, että tässä hakemuksessa käsitellystä toiminnasta olisi ollut haittaa tai Sydänojan vesiin olisi tullut minkäänlaisia oleellisia muutoksia toiminnasta johtuen tai sen aikana.

4. Pohjoispuolella olevan saunarakennuksen käyttötilanne on selvitettävä.

Pohjoispuolella olevan kiinteistön rakennuksen käyttötarkoitus on Salon Kaupungin rakennusvalvonnan aineiston mukaan:

- muu maa-, metsä- ja kalatalouden rakennus

Eli kohde ei ole vakituiseen tai loma-asumiseen tarkoitettu rakennus.

Turussa

Mikko Koskinen
kiviainesjohtaja
Läänin Kuljetus Oy

Liitteet

- Korjattu ottamissuunnitelma
- Liito-oravaselvitys ja lausunto luontoarvoista ja luontovaikutuksista maa-aineslupahakemukseen Salon Hajalan Kytön tiloille Tasanko ja Kuusikko

MAA-AINESTEN OTTAMISSUUNNITELMA

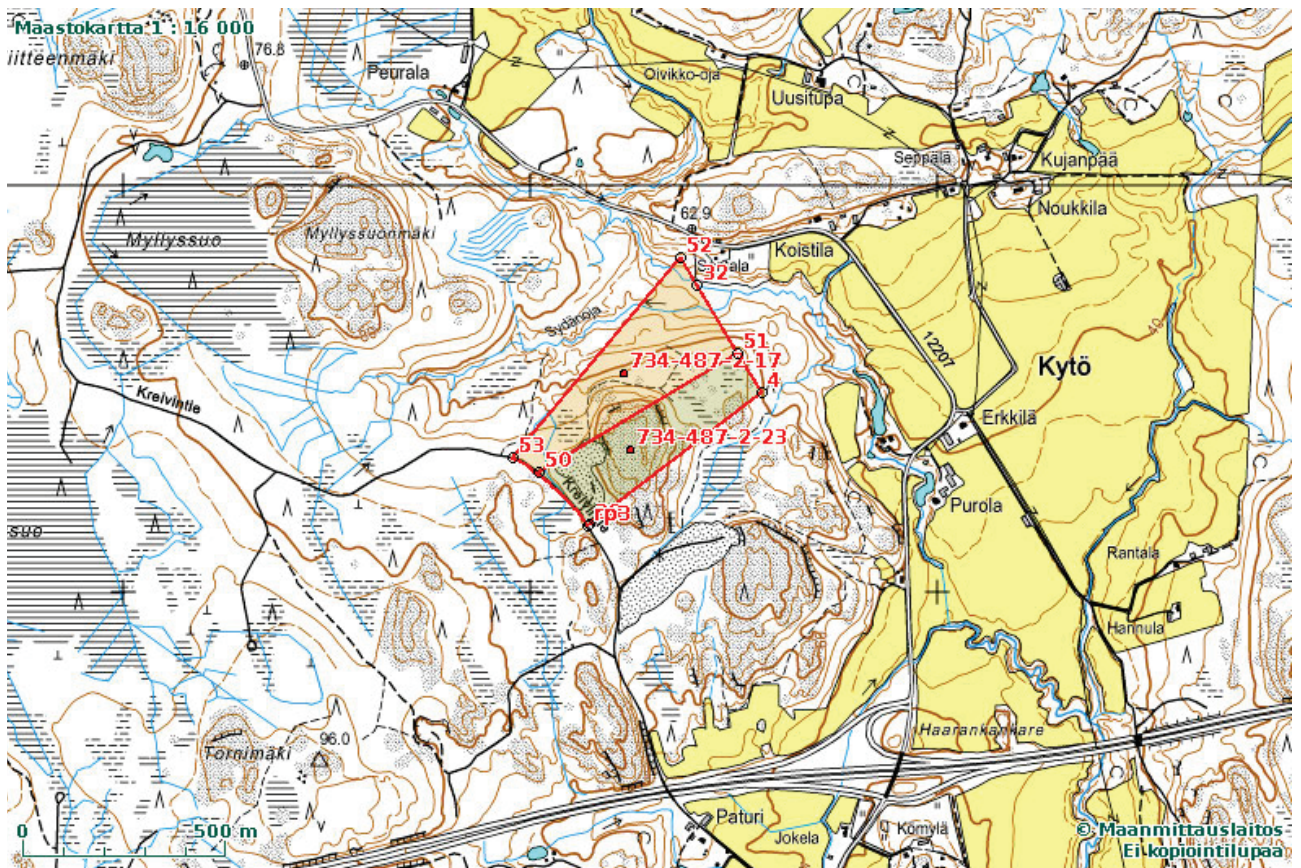
LÄÄNIN KULJETUS OY

TASANGON KALLIOALUE

Salon kaupunki, Kydön kylä

Tasanko RN:o 2:23

Kuusikko RN:o 2:17



2023

YLEISTÄ

Suunnittelualue sijaitsee Salon kaupungin Kydön kylässä tilojen Tasanko RN:o 2:23 ja Kuusikko RN:o 2:17 alueella.

Alueelle on aiemmin myönnetty kaksi maa-aineksen ottolupaa.

- Ensimmäinen lupa on myönnetty 17.3.2004 lupa 100.000 m³
- Toinen lupa on myönnetty 9.5.2012 lupa 283.503 m³

Luvan voimassa oloaika 10 vuotta lainvoimaisuudesta

Alueelta on nyt otettu noin 211.500 kiintokuutiometriä noin 1,0 hehtaarin alueelta.

Otettava maa-aines on kalliota.

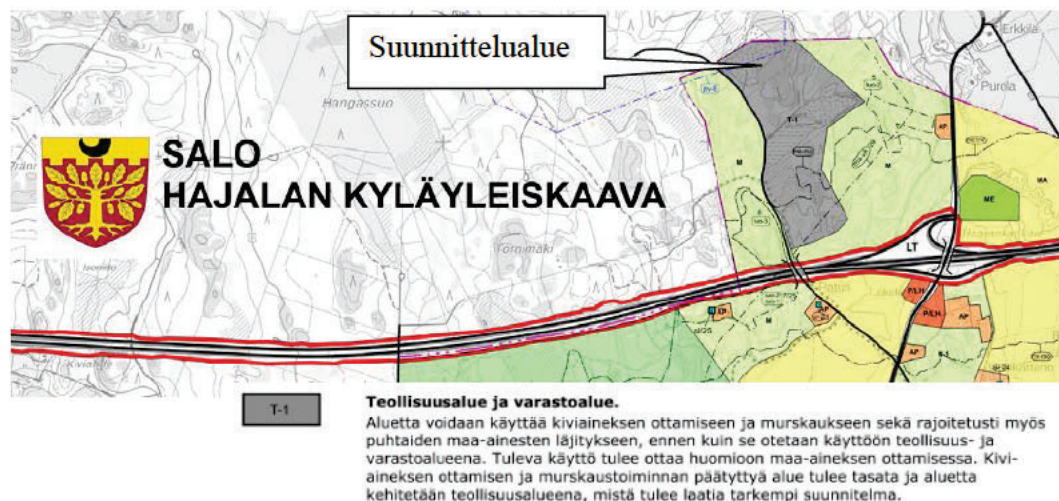
Koko ottamisalan pinta-ala on noin **5,5 hehtaaria** ja ottoalueen pinta-ala on noin **2,5 hehtaaria**.

Koko suunnittelualueella jalostettavaksi otettava maa-ainesmäärä on kaikkiaan noin **330.000 kiintokuutiometriä**.

Suunniteltu ottamisaika on 10 vuotta.

Suunnittelualue sijaitsee lainvoimaisella Hajalan kyläyleiskaavan alueella. Kaava on tullut lainvoimaiseksi 17.7.2021.

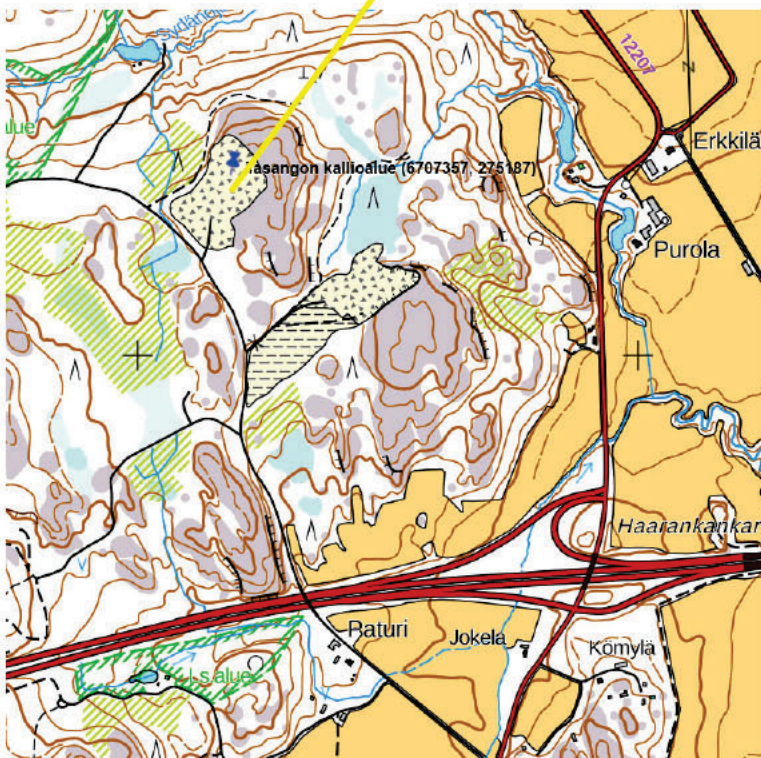
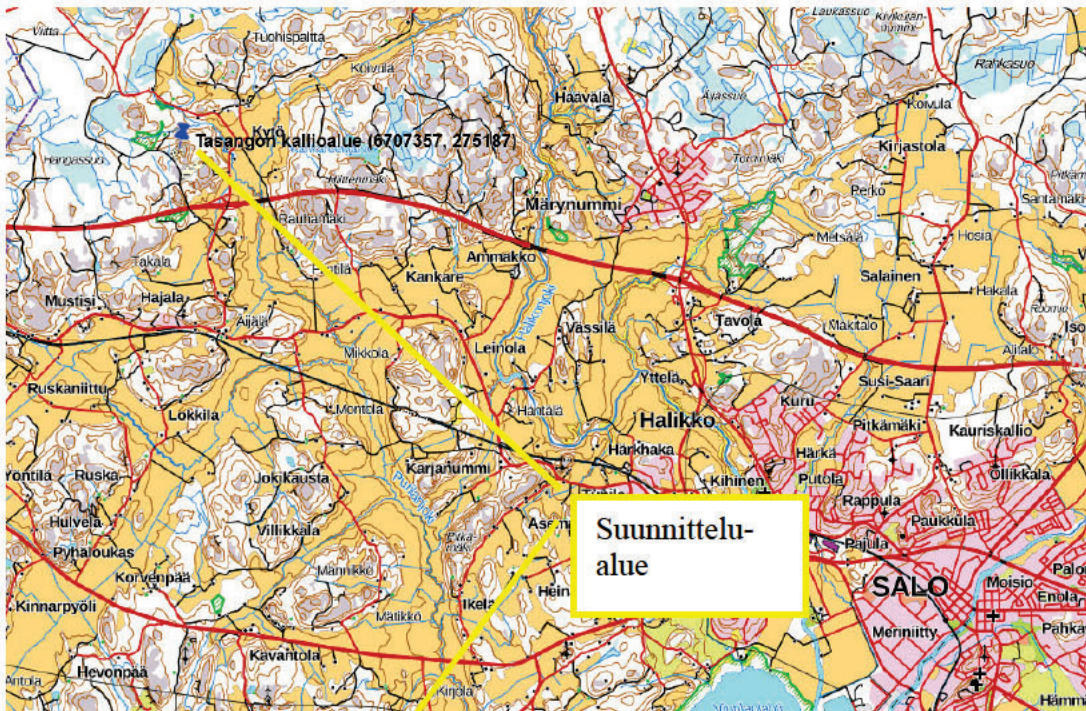
Ko. yleiskaavassa suunnittelualueeseen kohdistuu merkintä T-1



OTTAMISALUEEN SIJAINTI

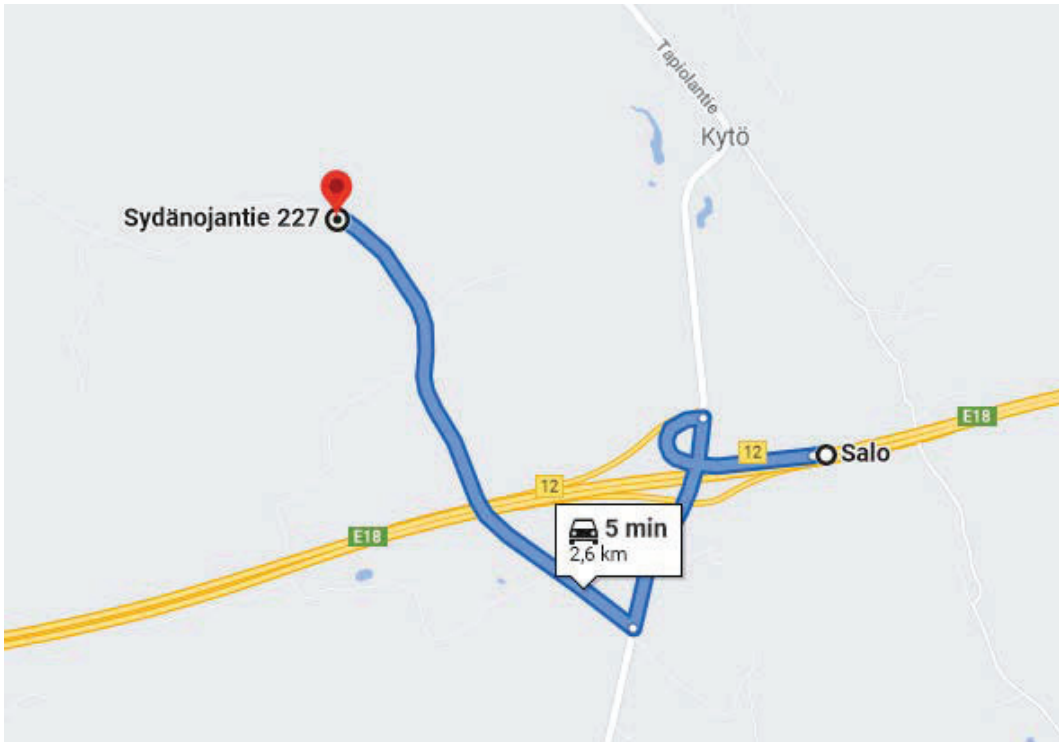
Ottamisa-alue sijaitsee noin 14 km:n etäisyydellä Salon Kaupungin keskustasta luoteeseen, noin 0,7 km:n etäisyydellä moottoritiestä sen pohjoispuolella ja noin 0,5 km:n etäisyydellä Tapiolan paikallistiestä sen länsipuolella Kreivintien yksityistien itäpuolella tien rajoittuen.

ETRS-TM35FIN N6707357 E275187
Sydänojantie 227, 25240 Salo

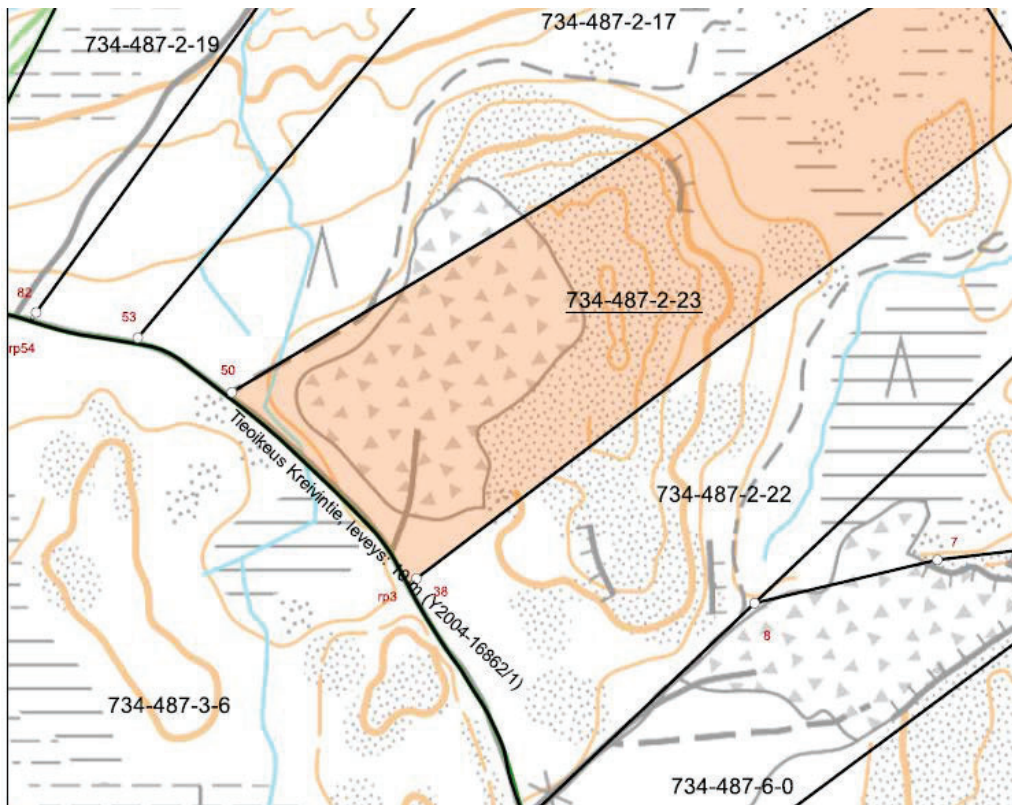


KULKUYHTEYS

Alueelle on tieyhteys E18 moottoritielelle Tapiolantien ja Sydänojantien kautta. Läänin Kuljetus Oy on pitänyt Sydänojantietä kunnossa omalla kustannuksellaan.



Kiinteistön tieoikeus



NYKYINEN TILANNE

Voimassa oleva ympäristölupa

Louhintatyön ja kivenmurskaamon aiheuttamat ympäristövaikutukset ja ympäristöhaittojen ennaltaehkäisy on esitetty tarkemmin ympäristölupahakemuksessa ja 13.6.2012 myönnetyssä ympäristöluvassa, lupa on voimassa toistaiseksi.

Maanomistus

Suunnitelma koskee tiloja:

Tasanko RN:o 2:23, jonka omistaa Läänin kuljetus Oy

Kuusikko RN:o 2:17, jonka omistaa [REDACTED]

Läänin Kuljetus Oy:llä on tilan 2:17 omistajan kanssa voimassa oleva vuokrasopimus.

Läheisellä tiloilla 6-0 sekä 2-28 on luvanvarainen maa-ainesten vastaanottoaika.

Ottamisalueen sisältävä tila

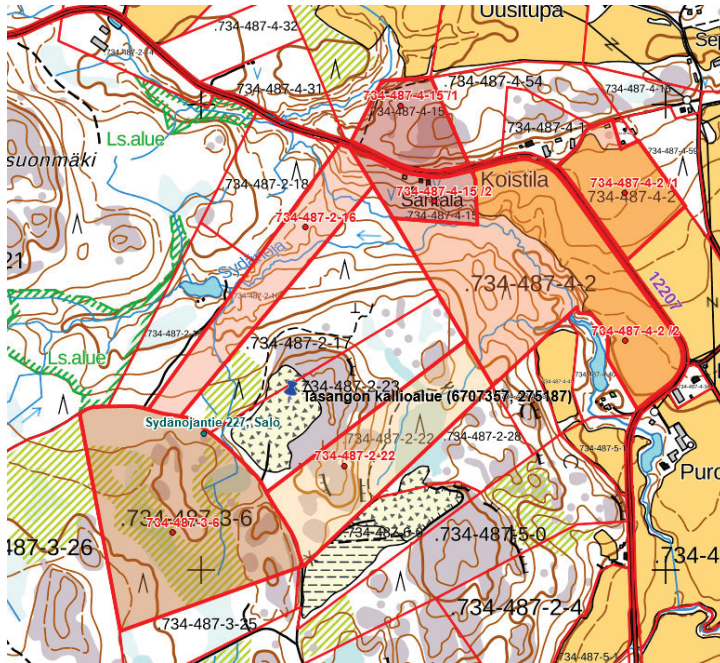
Ottamisalue ja ottamisalueen sisältävät tilat ovat maa-ainesotto käytössä sekä metsätalous käytössä.

Naapuritilat

Tiloihin rajoittuvat tilat ovat metsätalousoikeudessa. Tila Santala RN:o 4:15 on asuinkäytössä.

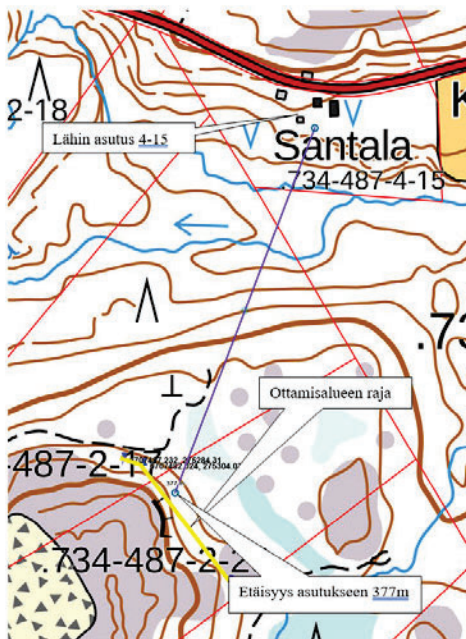
Naapuritilat

Esitetty erillisessä liitteessä



Asutus

Lähin asuinrakennus on noin 370 metrin etäisyydellä ottamisaalueen reunasta pohjois-koiliseen tilalla Santala RN:o 4:15.



Luonnonolosuhteet

Luonnollisen maanpinnan korkeus vaihtelee suunnittelualueella + 72... + 92.

Ottamisalue on pääosin avokalliota, jonka painanteissa kasvaa tyypillisiä avokallioilla menestyviä kasveja. Ottamisalueen lähiympäristö on metsätalouskäytössä, osin avo- ja osin peitteistä kalliota sekä havupuuvältaista metsää.

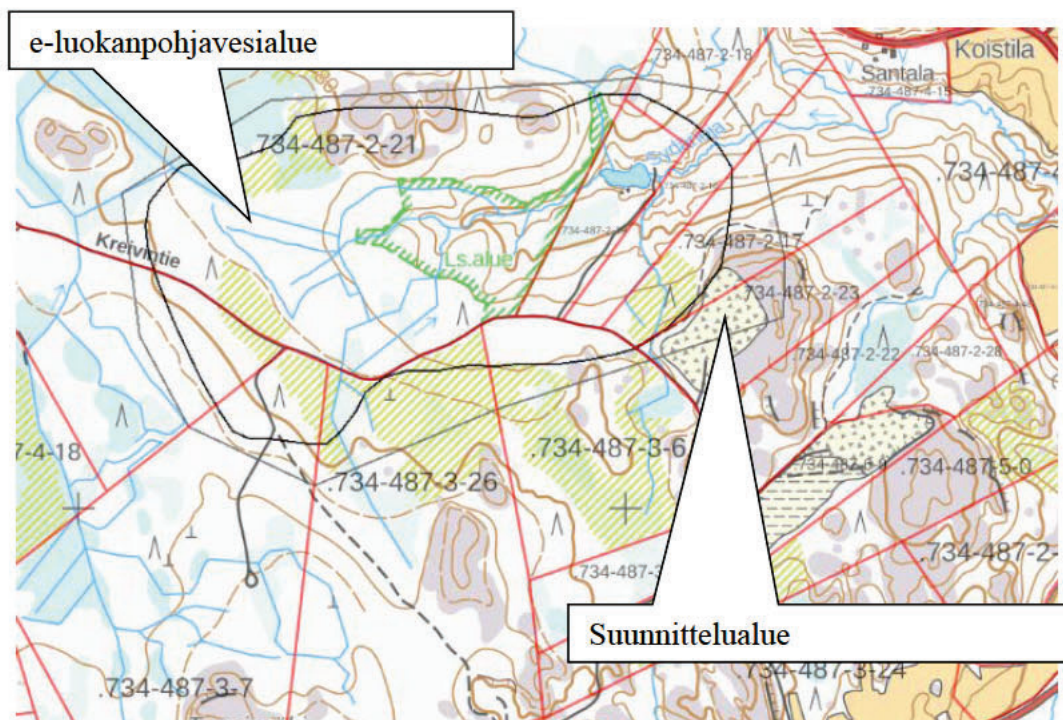
Pintavesi

Alueen länsireunassa on laskeutus allas jonka kautta varastokentän pintavedet purkautuvat ojiin. Muutoin ottamattoman kallion pintavedet valuvat kaikkiin ilmansuuntiin alueen ympärillä oleviin ojiin, joista edelleen alueen pohjois- ja koillis puolella virtaavaan Sydänojaan.

Pohjavesi

Suunnittelualue ei sijaitse 1- eikä 2-luokan pohjavesialueella. Eikä ottamisalueella ole tehty havaintoja pohjavedestä.

Ottamisalue sijaitsee osittain Hiittenmäen E-luokan pohjavesialueella PvTunnus 0207312. Liitteenä selvitys toiminnan vaikutuksesta pohjavedelle.



SELITTEET

Pohjavesialueet (koko maa)

- Pohjavesialueen raja
- Pohjavesialueen osa-alueen raja
- Pohjavesialueiden välinen raja
- Varsinaisen muodostumisalueen raja
- Vettä läpäisevä rantaviiva

Ottamisalueen vaikutusalueella ei ole lähteitä.

Lähimmät talousvesikaivot sijaitsevat asuinrakennusten yhteydessä.

Alueella on suoritettu useiden vuosien ajan pinta- ja pohjavesientarkkailua. Tarkkailun perusteella on voitu todeta, että maa-ainesten otolla ei ole ollut vaikutusta ympäristön pinta- eikä pohjavesiin. Vuoden 2022 tarkkailuraportti liitteenä.

Maisema

Maisema on tavanomaista kallio- ja metsämaisemaa. Alueella ei ole maisemallista merkittävyyttä eikä se edusta kaunista maisemakuvaa eikä luonnon merkittäviä kauneusarvoja. Alueella ei ole erikoisia luonnonesiintymiä. Luonnontilaiset alueet suunnittelualueen ympäristössä ovat osittain loiva- osittain jyrkkäpiirteisiä ja enimmäkseen havupuuvaltaisen metsän peittämiä.

Kaavoitus

Suunnittelualue sijaitsee lainvoimaisella Hajalan kyläleiskaavan alueella. Kaava on tullut lainvoimaiseksi 17.7.2021.



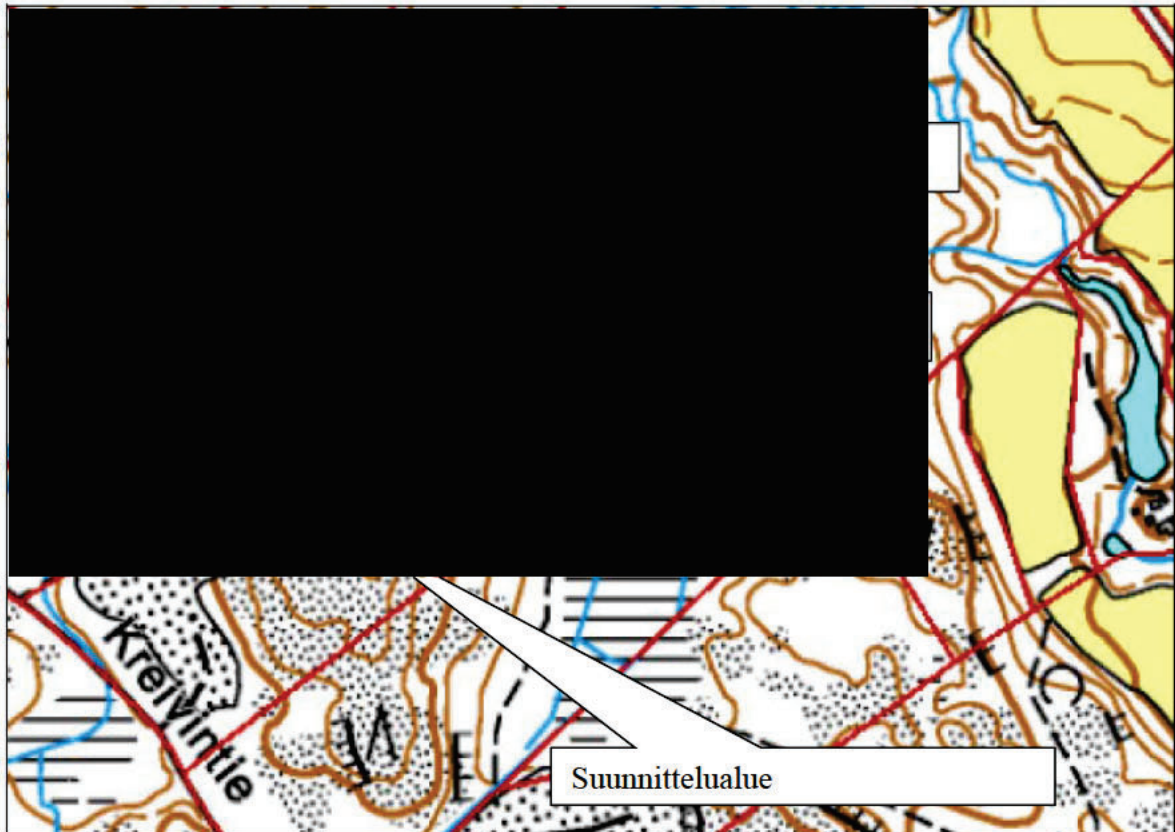
Aluetta ei ole luokiteltu luonnon- tai maisemasuojelun kannalta arvokkaaksi kallioalueeksi.

Alue ei sijaitse Natura 2000 – ohjelmaan kuuluvalla alueella eikä sellaisen läheisyydessä.

Tehdyt selvitykset

Alueella on tehty liito-orava selvitys Ramboll Oy:n toimesta 2012. Selvityksen mukaan alueen koillisrajalla on havaittu merkkejä liito-oravista. Kiviainesten otto ei kuitenkaan tule ulottumaan ko. rajalle asti, joten liito-oraville jää riittävä suojaetäisyys ottoalueesta. Selvitys liitteenä.

Läänin Kuljetus Oy: Tilojen Tasanko ja Kuusikko liito-oravaselvitys



Kuva 5. Puut (1-13), joiden alla todettiin liito-oravan papanoita ja niiden koordinaatit (ykJ) ja sekä todennäköiset (paksu nuoli) ja mahdolliset liikkumisyhteydet (ohut nuoli).

Tehdyt mittaukset

Pohjakarttaa on täydennetty ja suunnittelualan nykytilanne on selvitetty 30.11.2021.

SUUNNITELTU OTTAMISTOIMINTA

Yleisperustelut

Kallioalue soveltuu kiviaineksen louhintaan, koska alueella ei ole merkitystä luonnon- tai maisemansuojelun taikka vesien suojelun kannalta.

Suunnittelualan tilalta on jo otettu kalliokiviaineksiä aikaisemmin. Nykyinen tilanne on esitetty karttaliitteessä.

Ottamistoiminta on järjestettävissä niin, että siitä ei aiheudu merkittäviä ympäristöhaittoja.

Alueen pintavesien valumasuunnat eivät muutu ottamistoiminnan johdosta.

Suunnitelman mukaisesta ottotoiminnasta ei aiheudu kauniin maisemakuvan turmeltumista, luonnon merkittävien kauneusarvojen tai erikoisten luonnonesiintymien tuhoutumista, eikä huomattavia tai laajalle ulottuvia vahingollisia muutoksia luonnonolosuhteissa.

Ottamistoiminnasta ei aiheudu myöskään tärkeän pohjavesialueen veden laadun tai antoisuuden vaarantumista, koska alueella ei ole havaittu pohjavettä. Ottamispaikka on sijoitettu ja ottaminen on järjestetty niin, että ottamisen vahingollinen vaikutus luontoon ja maisemakuvaan jää mahdollisimman vähäiseksi eikä toiminnasta aiheudu asutukselle eikä ympäristölle vaaraa. Suunnitelman mukaisesti toteutetusta ottamistoiminnasta ei voida katsoa aiheutuvan maa-aineslain 3 §:ssä tarkoitettuja seuraamuksia.

Toiminta-alue

Kalliokiviaineksiä on otettu jo aiemmin molemmilta tiloilta.

Ottamisalueeseen sisältyy tukitoimintojen alue, jossa säilytetään kuormaukseen käytettävää pyöräkonetta. Alue on katettu sekä suojattu nesteitä läpäisemättömällä kalvolla.

Louhinta ulotetaan naapuritilan rajaan 2:22 asti. Tila 2:22 on myös Läänin Kuljetus Oy:n omistuksessa.

Toimintojen ajoitus

Ottamisaika on 10 vuotta. Oletettua suurempi kiviaineksen kysyntä lyhentää ottamisaikaa.

Otettava massamäärä

Jalostettavaksi otettavan maa-aineksen määrä on 330.000 kiintokuutiometriä. Keskimääräinen vuotuinen ottamismäärä on noin 22.000 kiintokuutiometriä, enintään 32.000 kiintokuutiometriä ympäristöluvan mukaisesti. Vuotuinen ottamismäärä voi vaihdella suurestikin kiviaineksen kysynnän mukaan. Mahdolliset jatkojalostukseen kelpaamattomat maa-ainekset saattavat pienentää otettavaa massamäärää.

Ottamisen aloitus ja etenemissuunta

Ottamistoiminta aloitetaan jo aloitetusta kohdasta ottamisalueen länsipuolelta. Kiviaineksen ottaminen pyritään toteuttamaan järjestelmällisesti edeten. Louhintaa voidaan toteuttaa niin, että alueen koilis / länsi päätyyn jätetään suojaseinämä meluesteeksi, joka louhitaan pois viimeisessä vaiheessa. Näin ollen pystytään minimoimaan melu- ja pölypäästöt lähimpään häiriytyvään kohteeseen.

Ottamissyvyys

Louhinta ulotetaan tasoon +73,8 N2000. Tuleva maanpinta muotoillaan länteen päin viettäväksi niin, että valumavedet johdetaan selkeytysaltaan kautta avo-ojaan.

Reunaluiskat

Louhinta ulotetaan kiinteistön 2:22 rajaan asti. Näin ollen leikkauksesta tulee pystyjrkkä.

Kiinteistö 2:22 on myös Läänin kuljetus Oy:n omistuksessa, joten maa-ainesten otto on tarkoitus ulottaa kiinteistölle tulevaisuudessa.

Mikäli kiinteistölle 2:22 ei haeta maa-aineslupaa tilojen rajalle jäävä kallioleikkaus merkitään ottamistoiminnan jälkeen kiinteällä metalliaidalla.

Alueen suojeleminen ottamistoiminnan aikana

Ottamistoiminnassa noudatetaan erityistä varovaisuutta öljyjen maaperään pääsemisen estämiseksi.

Mikäli alueella säilytetään öljytuotteita, ne säilytetään katetuissa, lukituissa ja vähintään tilavuuttaan vastaavilla varustetuissa säiliöissä luonnontilaisella alueella kaivualueen ulkopuolella.

Alueen yleisestä siisteydestä ja järjestyksestä huolehditaan. Tuotannon aikana syntyvä jäte lajitellaan, ja toimitetaan asianmukaiseen loppusijoitukseen.

Jäteöljyt kerätään talteen ja toimitetaan asianmukaiseen käsittelyyn.

Alueen yleisestä siisteydestä ja järjestyksestä huolehditaan.

Alueen ympäristön suojaaminen ottamistoiminnan aikana.

Ottamisalue merkitään maastoon.

Louhinnan aikaiset jyrkänteet merkitään huomioverkko tms. aidoin sekä varoituskyltein.

Melua aiheuttavat toiminnot ja työvaiheet järjestetään niin, että melutaso ei ylitä lähimmässä häiriytyvässä kohteessa ulkona melun A-painotetun ekvivalenttitason (L_{Aeg}) päiväohjearvoa (klo 7-22) 55dB eikä yöohjearvoa (klo 22-7) 50 dB.

Toiminnasta aiheutuvaa melua vaimennetaan ja ehkäistään murskaamon ja muiden melua aiheuttavien laitteiden, työmaateiden sekä pintamaiden ja kiviainekasojen sijoittelulla, käyttämällä kotelointeja, louhinnan etenemisen suunnittelulla sekä tarvittaessa meluestein.

Tarvittaessa tehdään melutason tarkastusmittaukset eri toiminnoista ja työvaiheista aiheutuvasta melusta häiriytyvässä kohteessa. Mikäli tarkastusmittaukset osoittavat toiminnasta aiheutuvan melun ylittävän sallitut melutason ohjearvot, muutetaan toimintatapoja meluntorjunnan tehostamiseksi. Parannusten jälkeen todetaan mittauksin, että sallitut arvot eivät ylity.

Pölyä aiheuttavat toiminnot ja työvaiheet järjestetään niin, että valtioneuvoston antamat ohjearvot eivät ylity lähimmässä häiriytyvässä kohteessa.

Toiminnasta aiheutuvia pölyhaittoja torjutaan ja vähennetään tarvittaessa kastelulla, kiviaineskasojen sijoittelulla, pitämällä kiviaineksen putoamiskorkeudet riittävän pieninä, leviämissein, tuulisuojin ja koteloinnein, työmaateiden pölynsidonnalla ja käyttämällä murskaamaa, jossa pölyn leviäminen ympäristöön on estetty tai leviämistä on vähennetty.

Koneet ja laitteet

Ottamisalueelle tullaan sijoittamaan ottamistoiminnassa kulloinkin tarvittavaa irrotus- ja murskaus- sekä kaivu- ja kuormauskalustoa.

Kuormauskaluston säilytys ja tankkaus tapahtuu ottoalueen ulkopuolella

Tarkkailutoimenpiteet

Valvontaviranomaisilla on esteetön pääsy ottamisalueelle.

Ottamistoiminnasta mahdollisesti aiheutuvia ympäristöhaittoja tarkkaillaan viranomaisten esittämien vaatimusten mukaisesti ja tarvittaessa ryhdytään välittömästi toimenpiteisiin mahdollisten ympäristöhaittojen pienentämiseksi yleisesti hyväksyttävälle tasolle.

Ottamisalue ja –tasot merkitään maastoon niin, että valvontaviranomainen voi valvoa ottamistoiminnan etenemistä. Korkeusjärjestelmä N2000.

Tällä alueella sekä läheisellä maa-ainesten vastaanottoaikalla on yhteinen vesienvalvontaohjelma. Vuoden 2021 raportti liitteenä.

MAISEMOINTI JA JÄLKIHOITO

Ottamisalue pyritään sopeuttamaan mahdollisimman hyvin ympäröivään maisemaan.

Alue jää murskepohjaiseksi kentäksi kaavan mukaiseen käyttöön (T-1) Kuoritut pintamaat maisemoidaan kiinteistön reunoille maastoon sulautuvaksi.

Ottamistoiminnan etenemisen aikana kuorittavat pintamaat levitetään ottamisalueen reunoille takaisin. Maisemointiin käytettävien massojen käsittelyssä pyritään siihen, että ne voidaan sijoittaa suoraan tai varastoida niin, että ne ovat siirrettävissä mahdollisimman helposti lopullisiin sijoituspaikkoihinsa.

Maisemointitoimenpiteitä tehdään mahdollisimman paljon jo ottamistoiminnan aikana niillä alueilla, joilla se on tarkoituksen mukaista kun otetaan huomioon työtekniset seikat ja ottamisen yleisjärjestelyt. Ottamistoiminta etenee luoteesta koiliseen, jonka jälkeen edetään kohti alueen itäreunaa. Alueen koilis / itä päätyyn jätetään suojaseinämä joka louhitaan viimeisenä. Tällä tavoin pystytään minimoimaan melu- ja pölyhaittoja lähimmässä häiriytyvässä kohteessa. Näin ollen alueen länsi puolen maisemointi tullaan tekemään ensimmäisenä. Maisemointia tehdään jo ottamistoiminnan aikana. Jo otetut alueet maisemoidaan mahdollisimman nopeasti oton päättyessä kyseiseltä alueelta, kuitenkin ottaen huomioon työtekniset näkökohdat

Ottamisalueen maisemointi- ja jälkihoitokustannukset ovat useita tuhansia euroja / hehtaari, mutta asianmukaisella ottamistoiminnalla voidaan vaikuttaa merkittävästi kustannusten pysymiseen kohtuullisina.

ARVIOIDUT YMPÄRISTÖVAIKUTUKSET

Toiminnan aikaiset haitat

Kalliokiviaineksen ottamistoiminnassa saattaa louhintatyöstä, murskauksesta sekä varastoinnista, kuormauksesta ja kuljetuksesta aiheutua melua, leijuvaa pölyä. Joiden minimointi on esitetty kohdassa **Alueen ympäristön suojaaminen ottamistoiminnan aikana.**

Suunnitellusta toiminnasta ei aiheudu merkittäviä ympäristöhaittoja.

Etäisyyksien ja maasto-olosuhteiden johdosta toiminnasta ei aiheudu merkittävää pöly- tai meluhaittaa.

Suunnitelman mukaisella toiminnalla ei ole haitallista vaikutusta pinta- ja pohjavesiin.

Ottamistoiminnan jälkeiset ympäristöhaitat

Ottamistoiminta ei aiheuta haitallisia muutoksia pohjaveteen.

Ottamistoiminta ei tule turmelemaan maisemakuva.

Ottamisen päätyttyä ottamisalue muuntuu ympäristöönsä sopivaksi vähitellen metsittyväksi alueeksi. Alueen kasvillisuus on tällöin nykyistä metsätyyppiä vastaava.

Alueen jälkikäyttö

Ottamistoiminnan päättymisen jälkeen alue jää kaavan mukaiseen teollisuus- ja varastokäyttöön.

Turussa 4.5.2023

Läänin Kuljetus Oy

Mikko Koskinen
rak.ins.amk



Ei julkaistavat asiakirjat

Hakija Läänin Kuljetus Oy

Asia Maa-aineslupahakemus

Asianumero 1985/10.03.00.05.00/2023

Seuraavia asiakirjoja ei julkaista verkkosivuilla, koska ne sisältävät (julkl. 24 § 14 mom.)

- Liito-oravaselvitys ja lausunto luontoarvoista ja luontovaikutuksista maa-aineslupahakemukseen Salon Hajalan Kytön tiloille Tasanko ja Kuusikko