



# SALO- NEULEET

Suunnittelu ja ohjetoteutus | Marika Lehti

Muinaisesine kuva  
Museovirasto | Arkeologian esinekokoelma



## Aikuisten Salo-neule suomenlampaan villasta

### VÄRIT

Kuvan sininen villapaita: farkunsininen ja valkoinen. Värit eivät enää saatavilla. (Laske kuviolankojen menekki yhteen, jos käytät vain yhtä kuvioväriä). Kuvan mustassa villapaidassa värit: musta, beige ja luonnonvalkoinen.

### PUIKOT

Sukkapuikot 3 mm (hihan resori ja kaula-aukko)  
Pyöröpuikot 3 mm, pituus 40 cm (puseron alaosan resori)  
Pyöröpuikot 4 mm, pituus 40 cm ja 80 cm (puseron alaosa ja kaarroke)  
Lisäksi tarvittavat 5 kpl silmukka-merkkejä (tai pieniä hakaneuloja) -tai käsialan mukaan.

KOKO	S	M	L	XL
Leveys cm kainalo - kainalo	50	53	56	59
Pituus cm kainalo - helma	38	40	42	44
Pituus cm kainalo - hihansuu	42	43	44	45
Lankamenekki g, pääväri	350	400	430	460
Lankamenekki g, kuvioväri 1	80	90	90	100
Langanmenekki g, kuvioväri 2	80	90	90	100

### LANKA

Pirtin Kehräämö,  
karstalanka 100 %  
suomalaista villaa,  
140 tex x 3

### TIHEYS

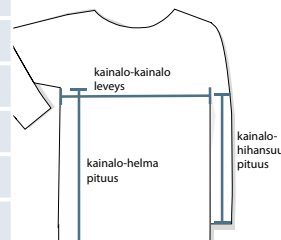
19 s x 27 krs = 10 x 10 cm

### MALLINEULE

Sileä neule oikeilla  
silmukoilla suljettuna  
neuleena

### LYHENTEITÄ

s = silmukka  
krs = kerros  
o = oikea silmukka  
n = nurja silmukka



Ohje on hyödynnettävissä ilmaiseksi – voit neuloa neuleita vapaasti itsellesi ja läheisillesi, mutta Salo-neuleiden kaupallinen hyödyntäminen ei ole sallittua. Jaa omat kuvasi Salo-neuleista sosiaalisessa mediassa tunnisteella #saloneule.



## NEULONTOAHJE

Puseron alaosa ja hihat neulotaan erillisinä kappaleina suljettuna neuleena ja ne yhdistetään kainalon kohdalla samalle pyöröpuikolle. Kaarroke neulotaan yhtenä kappaleena.

Kerros alkaa puseron helmassa ympyrän yhdistämiskohdasta (1. luontisilmukka) ja kappaleiden yhdistämisen jälkeen vasemman hihan ja takakappaleen yhdistämiskohdasta.

## PUSERON ALAOSA

Luo 192 (200) 208 (216) s päävärillä pyöröpuikolle 3 mm. Yhdistä suljetuksi neuleeksi ja merkitse kerroksen yhdistymiskohta silmukkamerkillä. Neulo joustinneuletta 1 o x 1 n. 4 cm. Vaihda työhön 4 mm puikot silmukkamerkin kohdalla ja aloita kirjoneule kuvion 1 mukaan. Kun kirjoneule on valmis, jatka sileää, kunnes alaosan pituus on 38 (40) 42 (44) cm (tai haluamasi pituus). Lisää valmiiseen alaosaan toinen silmukkamerkki silmukkaluvun puoliväliin ja siirrä aloituksessa laittamasi merkki samaan kohtaan neuleen yläreunaan. Silmukkamerkit osoittavat sivusaumojen kohdat sekä kainalosilmukoiden keskikohdan.

## KAINALOSILMUKOIDEN SIIRTO APULANGALLE

Siirrä silmukkamerkin molemmin puolin apulangalle tai silmukkapidikkeelle yhteensä 10 (11) 12 (13) s. Jätä alaosan etu- ja takakappaleen silmukat pyöröpuikolle odottamaan ja neulo hihat.

## HIHAT

Luo 48 s (kaikki koot) päävärillä sukka-putkille 3 mm. Yhdistä suljetuksi neuleeksi ja merkitse kerroksen vaihtumiskohta silmukkamerkillä. Neulo sitten joustinneuletta 1 o x 1 n 4 cm.

Vaihda työhön sukka-putkilla 4 mm. Aloita kuvioneule kuvion 1 mukaan. Heti kuvion jälkeen aloita lisäykset hihan leventämiseksi. Lisää krs:n ensimmäisen silmukan jälkeen 1 s ja 1 s ennen kerroksen viimeistä silmukkaa. Silmukkamerkki näyttää kohdan, jonka molemmin puolin lisäykset tehdään. Jatka neulomista ja lisää 1 + 1 s tasaisesti silmukkamerkin molemmin puolin 7 (7) 6 (6) kerroksen välein. Vaihda työhön 40 cm pitkät 4 mm pyöröpuikot, kun silmukoiden määrä sukka-putkoilla tuntuu liian suurelta. Silmukan lisäyksiä tehdään yhteensä 10 (12) 14 (16) kertaa, kunnes hihassa on 68 (72) 76 (80) s. Jatka neulomista, kunnes hihan pituus on 42 (43) 44 (45) cm (tai tarvitsemasi pituus).

## KAINALOSILMUKOIDEN SIIRTO APULANGALLE

Siirrä silmukkamerkin molemmin puolin silmukoita apulangalle niin, että yhteensä niitä on 11 (11) 12 (13) s. Jätä muut silmukat odottamaan kappaleiden yhdistämistä.

Neulo toinen hiha samalla tavalla, mutta jätä koossa M ja XL cm apulangalle kainalossa 12 s.

## KAARROKKE

Yhdistä seuraavaksi miehusta ja hihat pitkälle pyöröpuikolle 80 cm 4 mm. Neulo päävärillä 1. hihan 57 (61) 64 (67) s. (Apulangalla odottavia silmukoita ei neulota mukaan.) Jatka neulomalla miehustan etukappaleen silmukat 86 (89) 92 (95) s ja neulo 2. hihan 57 (60) 64 (68) s. Neulo viimeiseksi takakappaleen 86 (89) 92 (95) s. Merkitse kerroksen vaihtumiskohta silmukkamerkillä. Puikolla on nyt yhteensä 286 (299) 312 (325) s.

Huomaa: Silmukkapidikkeille tai apulangoille siirretyt ala-osan ja hihojen kainalosilmukat kohdistuvat kappaleiden yhdistämisen jälkeen. Kainalosilmukat silmukoidaan työn viimeistelyvaiheessa yhteen.



Aloita kuvion neulominen ruutukuvion 2 mukaan kerroksen vaihtumiskohdasta. Tee kavennukset ruutukuvion mukaan kuvion edetessä. Vaihda työhön lyhyemmät pyöröpuikot kavennusten edetessä. Piirroksen päätyttyä työssä on 88 (92) 96 (100) s. Isoimpien kookojen kohdalla voit halutessasi tehdä joitakin yksittäisiä ylimääräisiä kavennuksia viimeisellä kerroksella, jotta pääntie ei muodostu liian väljäksi. Pyri esim. lukemaan 92 tai 94 silmukkaa.

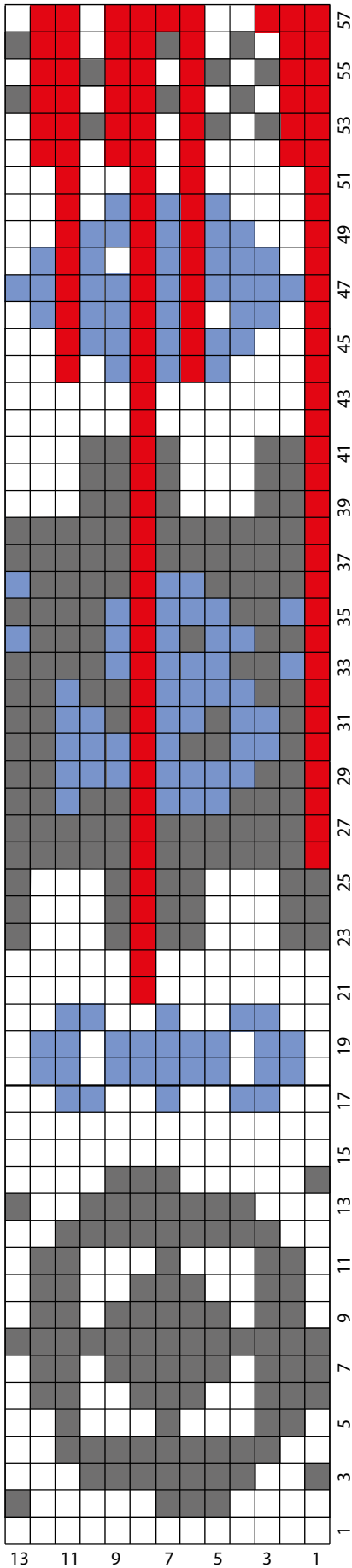
## PÄÄNTIE

Vaihda työhön pienemmät puikot 3 mm ja neulo joustinneuletta 1 o x 1 n 2 krs ja jatka sitten sileää 8 krs. Kuvan mallissa viimeiset 2 krs on tehty toisella kuviovärillä, kun taas muut sileät kerrokset päävärillä. Päätä kaikki silmukat löyhästi kerralla.

## VIIMEISTELY

Silmukoi tai ompele kainaloaukot kiinni ja päättelee langanpäät neuleen nurjalle puolelle. Kostuta pusero ja aseta se tasoon kuivumaan.

**KAARROKE**  
KUVIO 2



- oikea s pääväri
- oikea s 1. kuvioväri
- oikea s 2. kuvioväri
- kavennettu silmukka

**HELMA JA  
HIHANSUU**  
KUVIO 1

