



SALO- NEULEET

Suunnittelu ja ohjetoteutus | Marika Lehti

Muinaisesine kuva
Museovirasto | Arkeologian esinekokoelma



Lasten Salo-neule
suomenlampaan villasta

VÄRIT

Kuvan villapaidassa värit: keski-harmaa, okra ja tummanharmaa

PUIKOT

Sukkapuikot 4 mm

(hiha ja kaula-aukko)

Pyöröpuikot 4 mm, pituus 40 cm ja 60

cm (puseron alaosa ja kaarroke)

Lisäksi tarvitsset 5 kpl silmukka-merkkejä (tai pieniä hakaneuloja).

-tai käsialan mukaan

Halutessasi voit tehdä helman ja hihansuun resorit sekä pänttien numeroa pienemmillä puikoilla.

KOKO	110	122	134	146
Leveys cm kainalo - kainalo	35	37	39	41
Pituus cm kainalo - helma	26	29	32	35
Pituus cm kainalo - hihansuu	30	33	36	39
Lankamenekki g, pääväri	150	170	190	210
Lankamenekki g, kuvioväri 1	60	70	70	80
Langanmenekki g, kuvioväri 2	60	70	70	80

LANKA

Pirtin Kehräämö,
karstalanka 100 %
suomalaista villaa,
140 tex x 3

TIHEYS

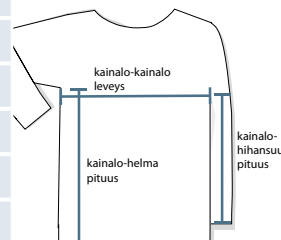
19 s x 27 krs = 10 x 10 cm

MALLINEULE

Sileä neule oikeilla
silmukoilla suljettuna
neuleena

LYHENTEITÄ

s = silmukka
krs = kerros
o = oikea silmukka
n = nurja silmukka



Ohje on hyödynnettävissä ilmaiseksi – voit neuloa neuleita vapaasti itsellesi ja läheisillesi, mutta Salo-neuleiden kaupallinen hyödyntäminen ei ole sallittua. Jaa omat kuvasi Salo-neuleista sosiaalisessa mediassa tunnisteella #saloneule



NEULONTAOHJE

Puseron alaosa ja hihat neulotaan erillisinä kappaleina suljettuna neuleena ja ne yhdistetään kainalon kohdalla samalle pyöröpuikolle. Kaarrokke neulotaan yhtenä kappaleena.

Kerros alkaa puseron helmassa ympyrän yhdistämiskohdasta (1. luontisilmukka) ja kappaleiden yhdistämisen jälkeen vasemman hihan ja takakappaleen yhdistämiskohdasta.

PUSERON ALAOSA

Luo 132 (140) 146 (154) s toisella kuviovärillä lyhyemmille pyöröpuikolle 4 mm. Yhdistä suljetuksi neuleeksi ja merkitse kerroksen yhdistymiskohta silmukkamerkillä. Neulo joustinneuletta 1 o x 1 n 3 cm. Aloita tämän jälkeen kirjoneule kuvion 1 mukaan (huomaa, että pohjaväri vaihtuu kesken kuvion pääväriksi). Lisää 1. kerroksella 1 s kokoihin 110 ja 134 cm (> työssä yhteensä 133 tai 147 s ja kuvio asettuu kauniisti). Kun kirjoneule on valmis, jatka sileää, kunnes alaosan pituus on 26 (29) 32 (35) cm (tai haluamasi pituus). Lisää valmiiseen alaosaan toinen silmukkamerkki silmukkaluvun puoliväliin ja siirrä aloituksessa laittamasi merkki samaan kohtaan neuleen yläreunaan. Silmukkamerkit osoittavat sivusaumojen kohdat sekä kainalosilmukoiden keskikohdan.

KAINALOSILMUKOIDEN SIIRTO APULANGALLE

Siirrä kummankin silmukkamerkin molemmin puolin silmukoita apulangalle niin, että yhteensä niitä on 10 (12) 12 (13) s. Jätä alaosan etu- ja takakappaleen silmukat pyöröpuikolle odottamaan ja neulo hihat.

HIHAT

Luo 34 (34) 42 (42) s toisella kuviovärillä sukkapuikoille 4 mm. Yhdistä suljetuksi neuleeksi ja merkitse kerroksen vaihtumiskohta silmukkamerkillä. Neulo sitten joustinneuletta 1 o x 1 n 3 cm.

1. kerroksella koossa 110 ja 122 lisää 1 s (> työssä yhteensä 35 s). Aloita kuvioneule kuvion 1 mukaan. Heti kuvion jälkeen aloita lisäykset hihan leventämiseksi. Lisää krs:n ensimmäisen silmukan jälkeen 1 s ja 1 s ennen kerroksen viimeistä silmukkaa. Silmukkamerkki näyttää kohdan, jonka molemmin puolin lisäykset tehdään. Jatka neulomista ja lisää 1 + 1 s tasaisesti silmukkamerkin molemmin puolin 5 (5) 6 (6) kerroksen välein. Vaihda työhön 40 cm pitkät 4 mm pyö-

röpuikot, kun silmukoiden määrä sukkapuikoilla tuntuu liian suurelta. Silmukan lisäyksiä tehdään yhteensä 9 (12) 11 (13) kertaa, kunnes hihassa on 53 (59) 64 (68) s. Jatka neulomista, kunnes hihan pituus on 30 (33) 36 (39) cm (tai tarvitsemasi pituus).

KAINALOSILMUKOIDEN SIIRTO APULANGALLE

Siirrä silmukkamerkin molemmin puolin silmukoita apulangalle niin, että yhteensä niitä on 11 (12) 13 (13) s. Jätä muut silmukat odottamaan kappaleiden yhdistämistä.

Neulo toinen hiha samalla tavalla, mutta jätä koossa 110 ja 134 cm apulangalle kainalossa 12 (14) s.

KAARROKKE

Yhdistä seuraavaksi miehusta ja hihat pitkälle pyöröpuikolle 60 cm 4 mm. Neulo päävärillä ensin 1. hihan 42 (47) 51 (55) s. (Apulangalla odottavia silmukoita ei neulota mukaan.) Jatka neulomalla miehustan etukappaleen silmukat 56 (58) 62 (64) s ja neulo 2. hihan 41 (48) 50 (55) silmukkaa. Neulo viimeiseksi takakappaleen 57 (58) 61 (64) s. Merkitse kerroksen vaihtumiskohta silmukkamerkillä. Puikolla on nyt yhteensä 196 (210) 224 (238) s.



Huomaa: Silmukkapidikkeille tai apulangoille siirretyt ala-osan ja hihojen kainalosilmukat kohdistuvat kappaleiden yhdistämisen jälkeen. Kainalosilmukat silmukoidaan työn viimeistelyvaiheessa yhteen.

Aloita kuvion neulominen ruutukuvion 2 mukaan kerroksen vaihtumiskohdasta. Huomioi erot kerroksissa eri kokojen välillä. Tee kavennukset ruutukuvion mukaan kuvion edetessä. Vaihda työhön lyhyemmät puikot kavennusten edetessä. Piirroksen päätyttyä työssä on 56 (60) 64 (68) s.

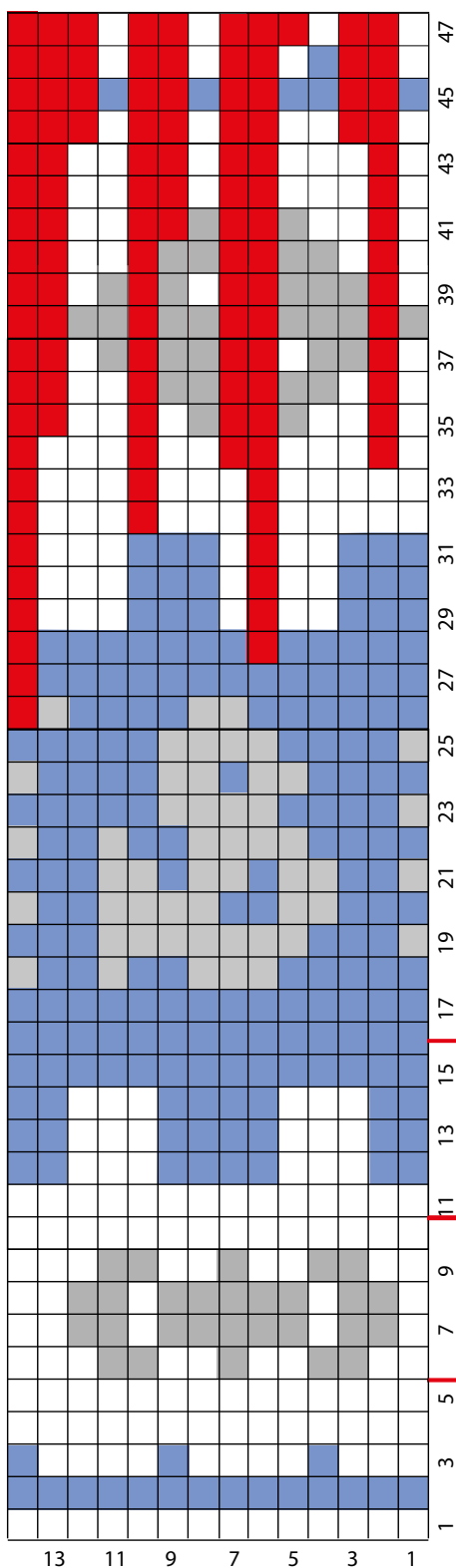
PÄÄNTIE

Neulo joustinneuletta 1 o x 1 n 2 krs ja jatka sitten sileää 7 krs. Kuvan mallissa viimeiset 2 krs on tehty toisella kuviovärillä, kun taas muut sileät kerrokset päävärillä. Päätä kaikki silmukat löyhästi kerralla.

VIIMEISTELY

Silmukoi tai ompele kainaloaukot kiinni ja päättelee langanpäät neuleen nurjalle puolelle. Kostuta pusero ja aseta se tasoon kuivumaan.

KAARROKE
KUVIO 2



- oikea s. pääväri
- oikea s. 1. kuvioväri
- oikea s. 2. kuvioväri
- kavennettu silmukka

ÄLÄ NEULO
KERROSTA 16
KOOSSA 110

ÄLÄ NEULO
KERROKSIA 6-10
KOOSSA 110 JA 122
(HELAKUVIO JÄÄ POIS)

**HELMA JA
HIHANSUU**
KUVIO 1

