



MATHILDEDALIN MAANKÄYTÖN KEHITTÄMISSUUNNITELMA Luontoarvot

FCG Finnish Consulting Group Oy 31.9.2021 Tiina Mäkelä, FM biologi

Luontoarvot - Mathildedal

- ✓ Tiedot Mathildedalin alueen luontoarvoista on koottu lähtötietomateriaalien pohjalta
 - ✓ kirjalliset julkaisut ja aiemmat luontoselvitykset
 - ✓ Metsähallituksen luontotyyppi- ja lajitietokanta-aineistot
 - ✓ Suomen lajitietokeskuksen aineistot
 - ✓ Alueella keväällä ja kesällä 2021 suoritettavat inventoinnit
 - ✓ Pesimälinnusto 17.5.2021 ja 31.5.2021
 - ✓ Kasvillisuus ja luontotyypit 10.6.2021
- ✓ Mathildedalin suunnittelualue sijaitsee vanhan kulttuurimiljöön äärellä Perniön kunnassa
- ✓ Alue rajautuu Teijon kansallispuistoon / Teijon ylängön Natura-alueeseen
- ✓ Mathildedalin alue on pääosin voimakkaasti käsiteltyä talousmetsäaluetta.
- ✓ Alue on rakentamatonta, lukuun ottamatta alueen pohjoisosiin sijoittuvaa linkkimastoa.
- ✓ Alueella risteilee muutamia vähäisessä käytössä olevia polkuja.

18.11.2021

Mathildedalin suunnittelualue



Geologia ja topografia

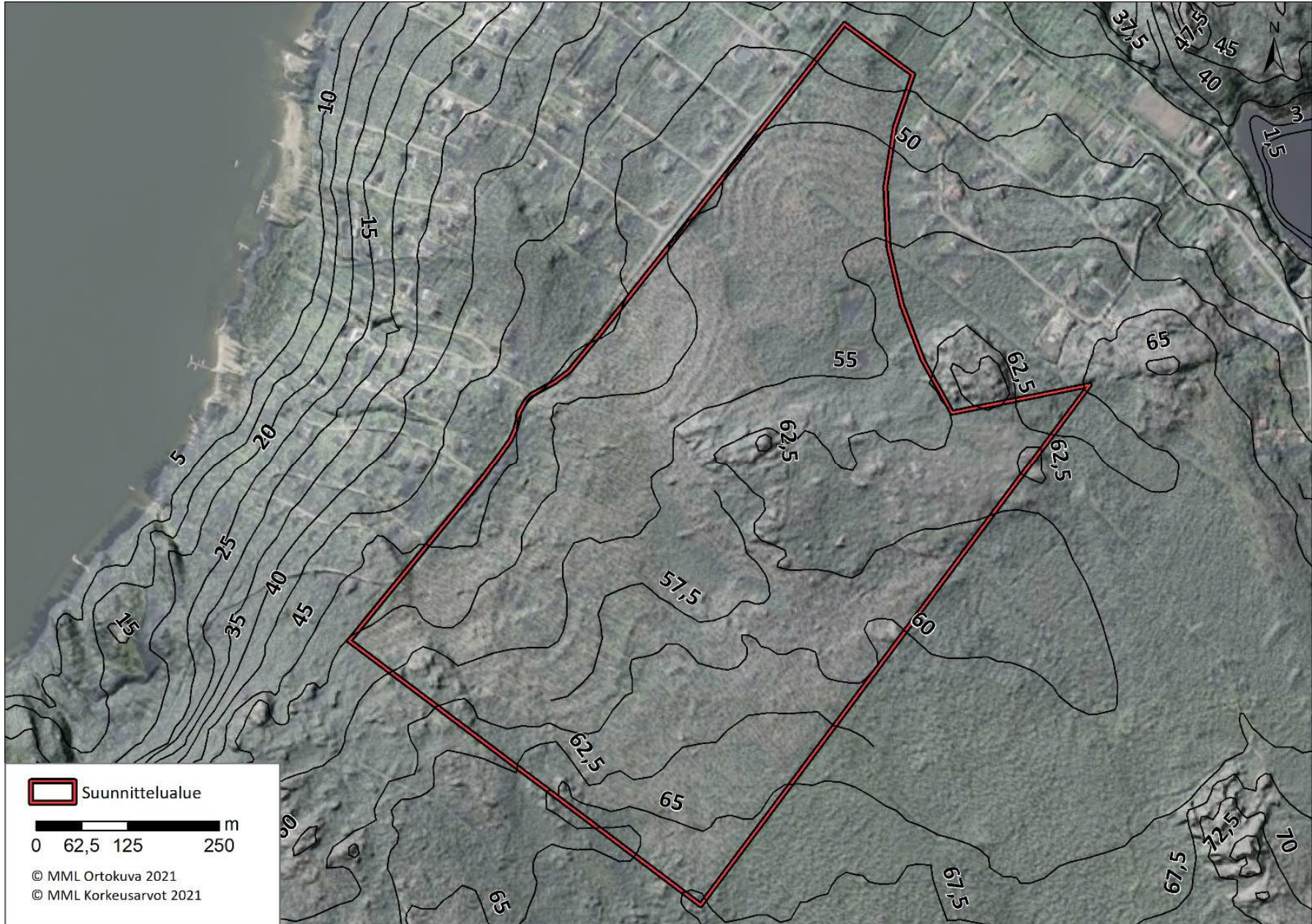
- ✓ Mathildedalin alueen kallioperä muodostuu porfyirisesta graniitista.
- ✓ Suunnittelualueen maaperä on sekalajitteista moreenia.
- ✓ Paikoin esiintyy pieniä kalliopaljastumia.
- ✓ Suunnittelualueella ei ole geologisia arvokohteita kuten valtakunnallisesti tai maakunnallisesti arvokkaita kallioalueita, moreenimuodostumia tai kivikoita.
- ✓ Alue on sijoittuu keskimäärin noin 60 metriä merenpinnan yläpuolelle (mpy). Topografialtaan alue on loivan kumpareista.

18.11.2021

Mathildedalin suunnittelualue



Topografia



Mathildedalin suunnittelualue

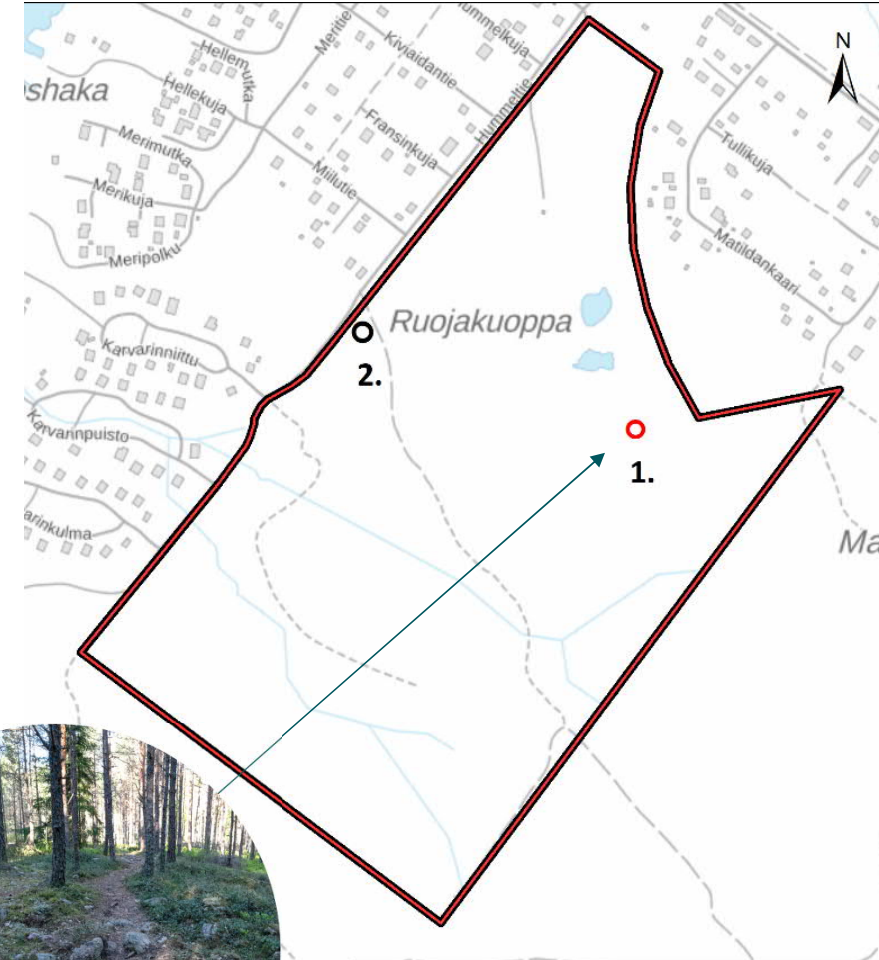
18.11.2021

Maisema

- ✓ Mathildedalin alue sijoittuu valtakunnallisessa maisemamaakuntajaossa Lounaismaalle ja siinä tarkemmin Lounaisrannikon ja Saaristomeren seutuun.
- ✓ Lounaisrannikon ja Saaristomeren seudun luonnonolot ovat monipuolisia ja vaihtelevat karuista saaristomänniköistä ja paljaista kallioista luonnonoloiltaan edullisiin paikkoihin, savikoille ja kalkkipitoisille paikoille syntyneisiin lehtoihin ja muihin reheviin kasvillisuustyyppeihin. Kylät, jotka sijaitsevat suojaisissa painanteissa, ovat tiiviisti rakennettuja.
- ✓ Suunnittelualue on pääosin väljäköpuustoista metsämaata eikä alueella ole erityisiä maiseman kiinnekohtia.
- ✓ Alueen pohjoispuolella on aikoinaan sijainnut peltoalueita, jotka ovat sittemmin metsittyneet tai otettu rakentamiseen.
- ✓ Alueelle sijoittuu kaksi kulttuuriperintökohdetta: kivilatomus sekä hiilimiilu.

18.11.2021

Mathildedalin suunnittelualue



0 75 150 300 m

Kulttuuriperintökohteet

- 95961, Kivi- ja maarakenteet, Ruojakuoppa 1 kivilatomus, Ajoitus epäselvä, 23.11.2010
- 95962, Valmistuspaikat/työpaikat, Ruojakuoppa 2 hiilimiilu, Historiallinen aika, 23.11.2010

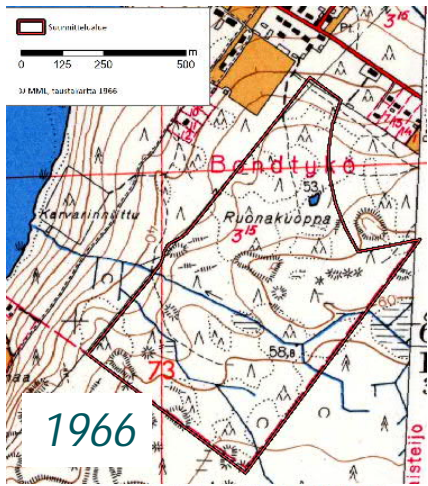
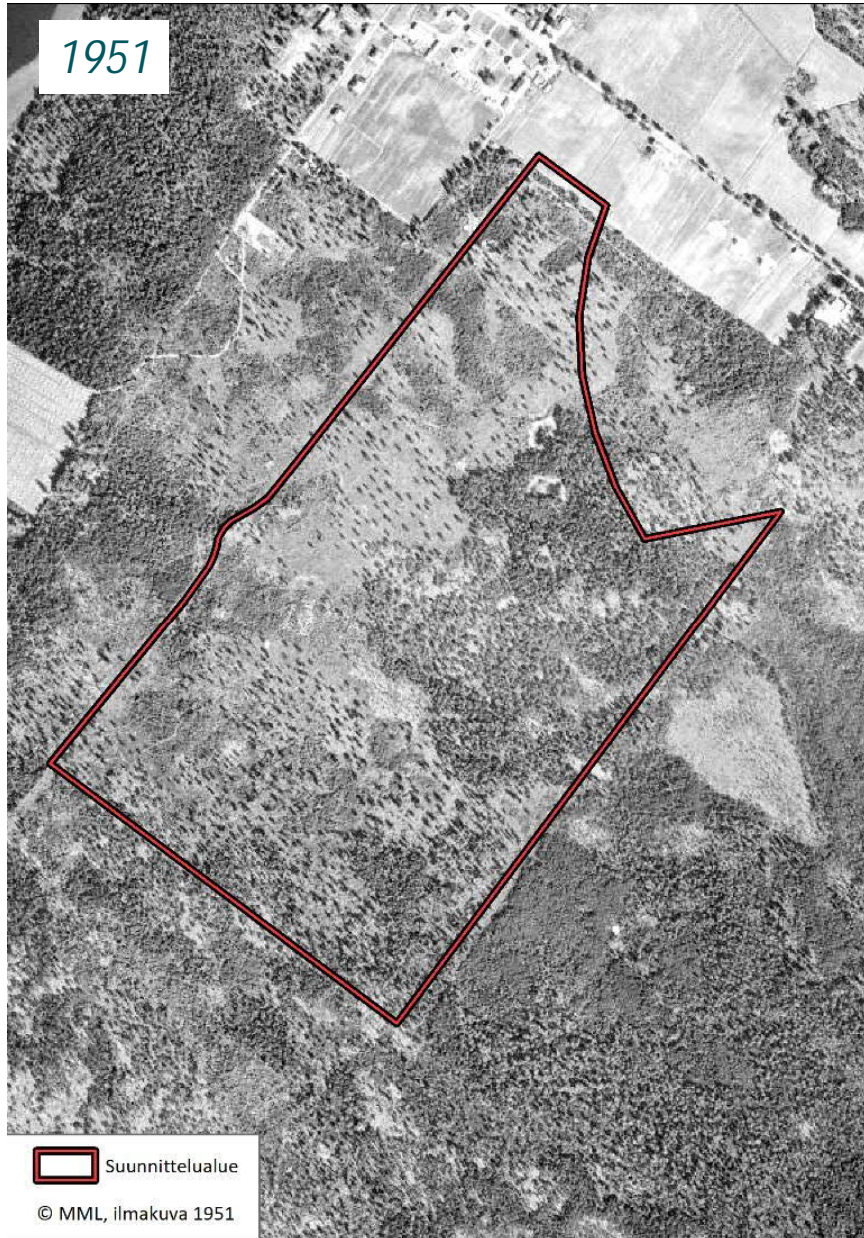
▭ Suunnittelualue

© MML, taustakartta 2021

© Museovirasto, kulttuuriperintökohteet 2021

Maisema

- ✓ 1950-luvulla maisema suunnittelualan läheisyydessä on ollut avoimempi; vanhoja peltoalueita suunnittelualan läheisyydessä on nykytilassa metsitetty ja otettu rakentamiseen
- ✓ 1950-luvulla alueen puusto on ollut hyvin harvaa



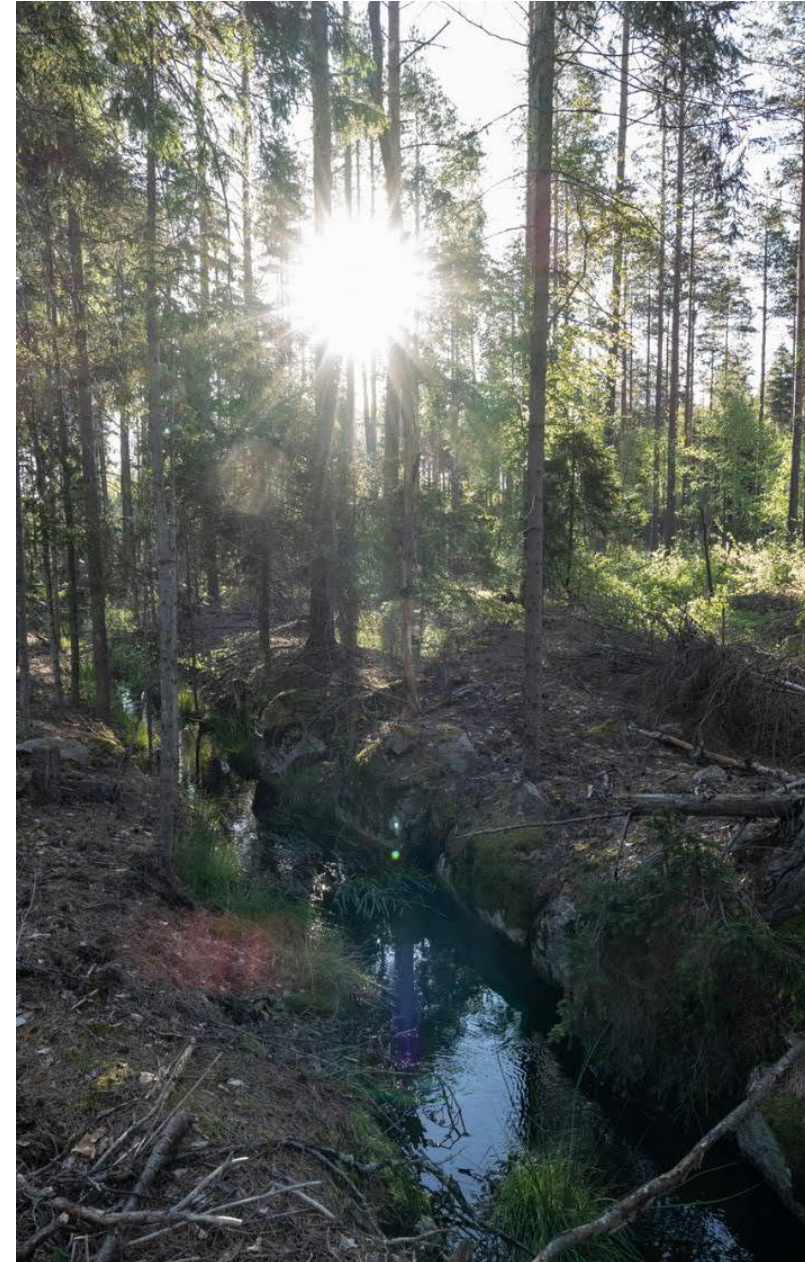
18.11.2021

Pohjavesialueet

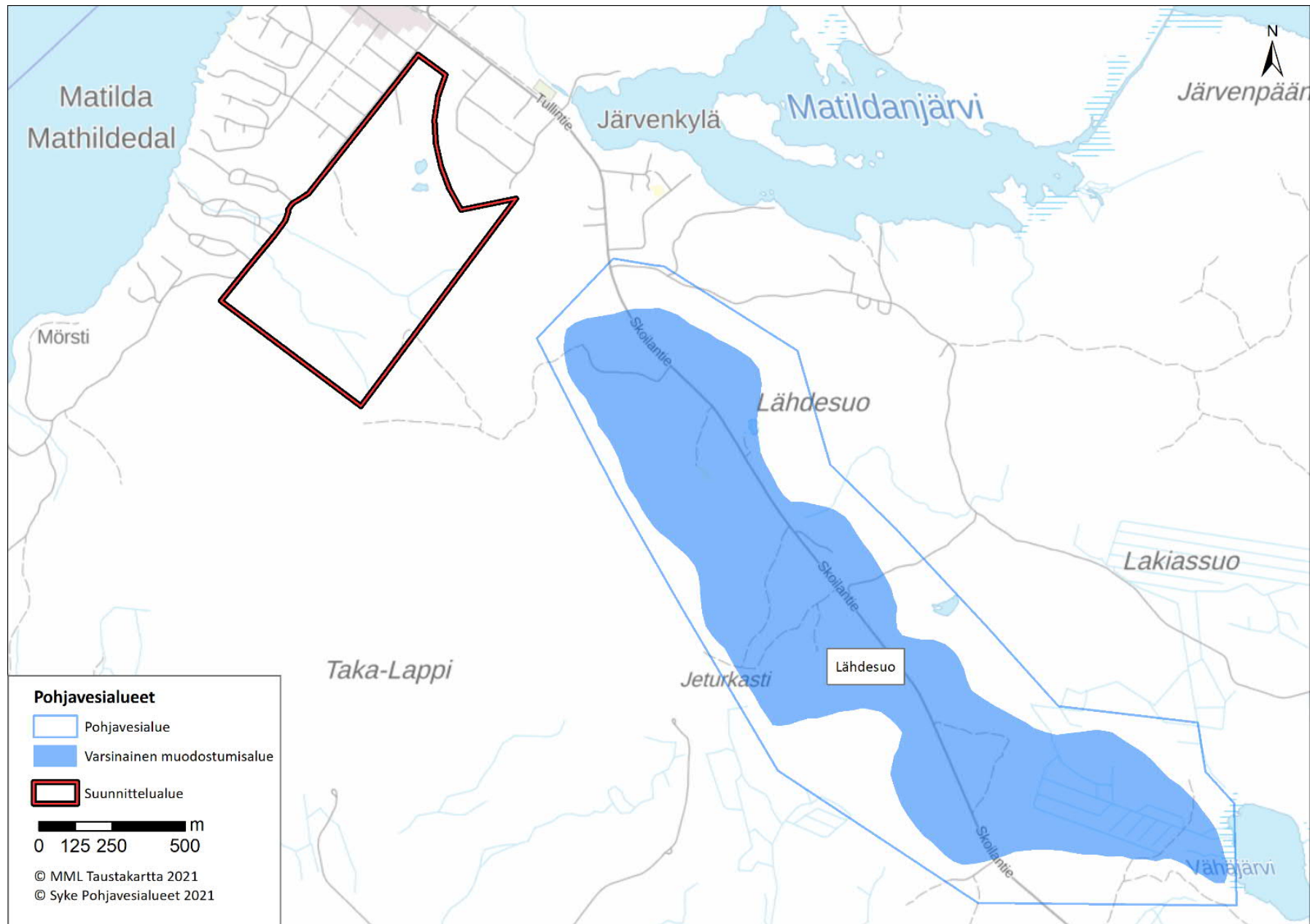
- ✓ Suunnittelualueelle ei sijoitu pohjavesialueita
- ✓ Lähin pohjavesialue, Lähdesuo (0258604) sijoittuu noin 350 metrin etäisyydelle suunnittelualueesta.
- ✓ Lähdesuon pohjavesialue on luokiteltu vedenhankintaa varten tärkeäksi pohjavesialueeksi (lk. 1)
- ✓ Pohjavesialueen pinta-ala on noin 2,14 km²
- ✓ Pohjavesialueen antoisuus on noin 900 m³ / vuorokaudessa

18.11.2021

Mathildedalin suunnittelualue



Pohjavesialueet

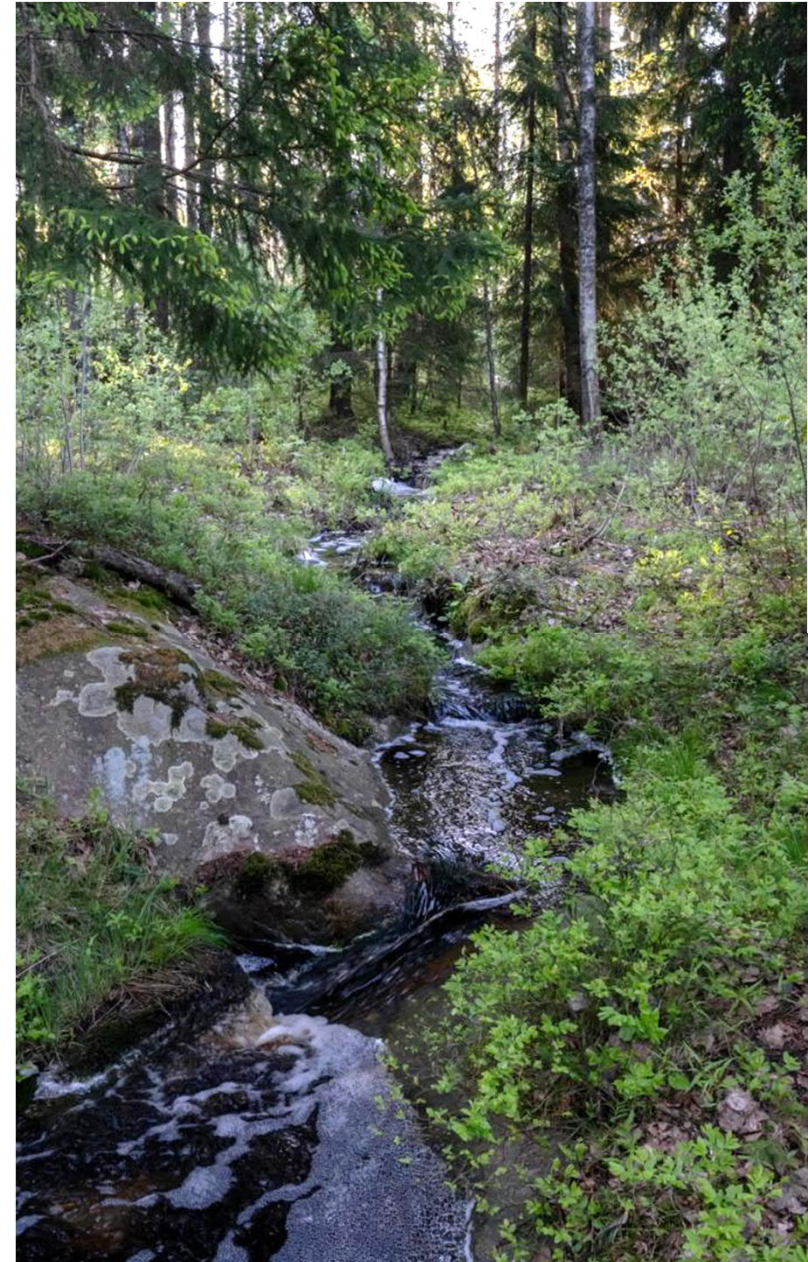


Mathildedalin suunnittelualue

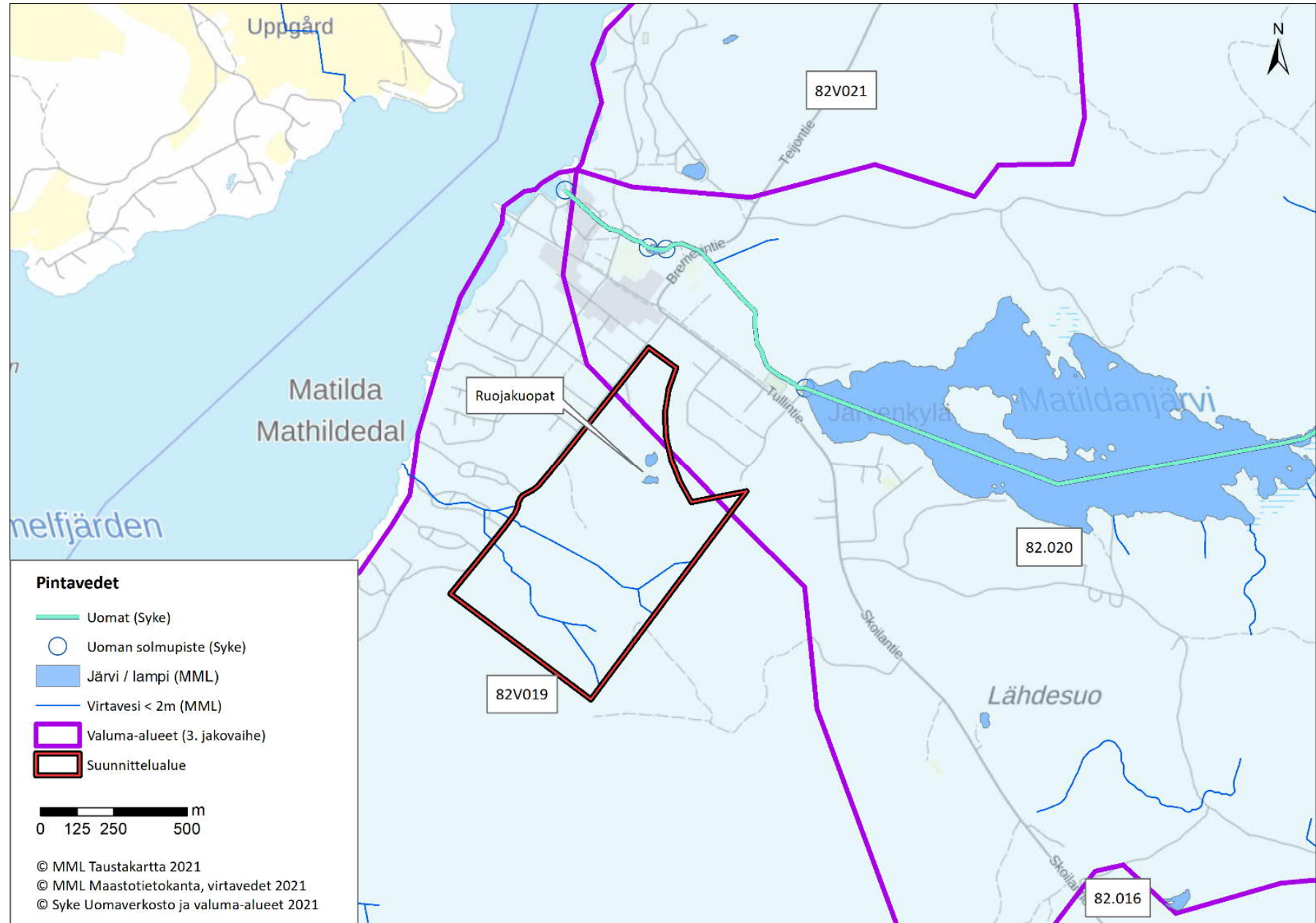
18.11.2021

Pintavedet

- ✓ Suunnittelualue sijoittuu Saaristomeren rannikkoalueen, Ahvenanmaan päävesistöalueelle (82) ja siinä tarkemmin Matildanjärven valuma-alueelle (82.020) (pohjoisosat) ja välialueelle (82VO19).
- ✓ Alueella ei ole täysin luonnontilaisia pienvesiä. Alueen virtavesiuomia (kaksi eri uomaa) on aikoinaan kaivettu ja niiden luonnontilaa muutettu. Pieneltä osalta uomat ovat luonnontilaistumassa.
- ✓ Alueelle sijoittuu kaksi rannoiltaan soistuvaa lampea, jotka ovat niin sanottuja ruojakuoppia (ruonakuoppia) eli suomudan nostopaikkoja. Näistä kaivettiin ja vietiin hevosilla mutaa pelloille vuosina 1915 – 1916 (Tullimetsän luontoselvitys / Rabinowitsch-Jokinen 2010)



Pintavedet



Mathildedalin suunnittelualue

18.11.2021

Natura- ja suojelualueet

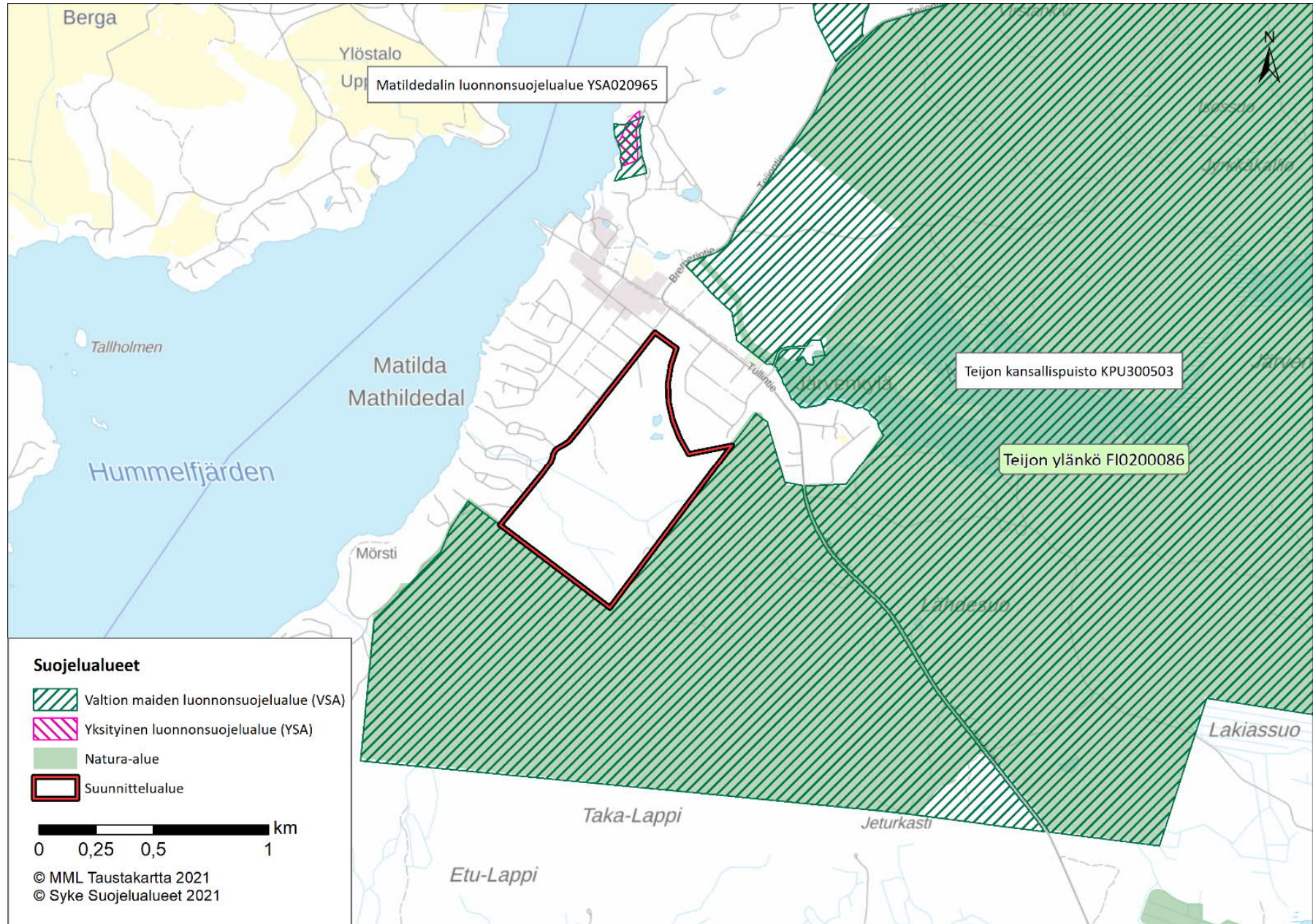
- ✓ Mathildedalin suunnittelualue rajautuu Teijon kansallispuistoon, joka on pääosin myös Teijon ylängön (FI00200086, SAC) Natura-alueita.
- ✓ Teijon ylängön aluekokonaisuuteen kuuluu jyliä kallioalueita, järviä, korpipainanteita ja avosoita. Alue on pääosin varattu retkeilykäyttöön.
- ✓ Teijon Ylängön Natura-alueella on runsaasti erilaisia luontotyyppejä ja valtakunnallisesti uhanalaisia kasveja.
- ✓ Teijon ylängön Natura-alue on perustettu kansallispuistoksi 2015
- ✓ Natura-alueen toteutustapana on luonnonsuojelulaki, maa-aineslaki kaava/rakennuslaki, ulkoilulaki ja vesilaki

18.11.2021

Mathildedalin suunnittelualue



Natura- ja suojelualueet



Mathildedalin suunnittelualue

18.11.2021

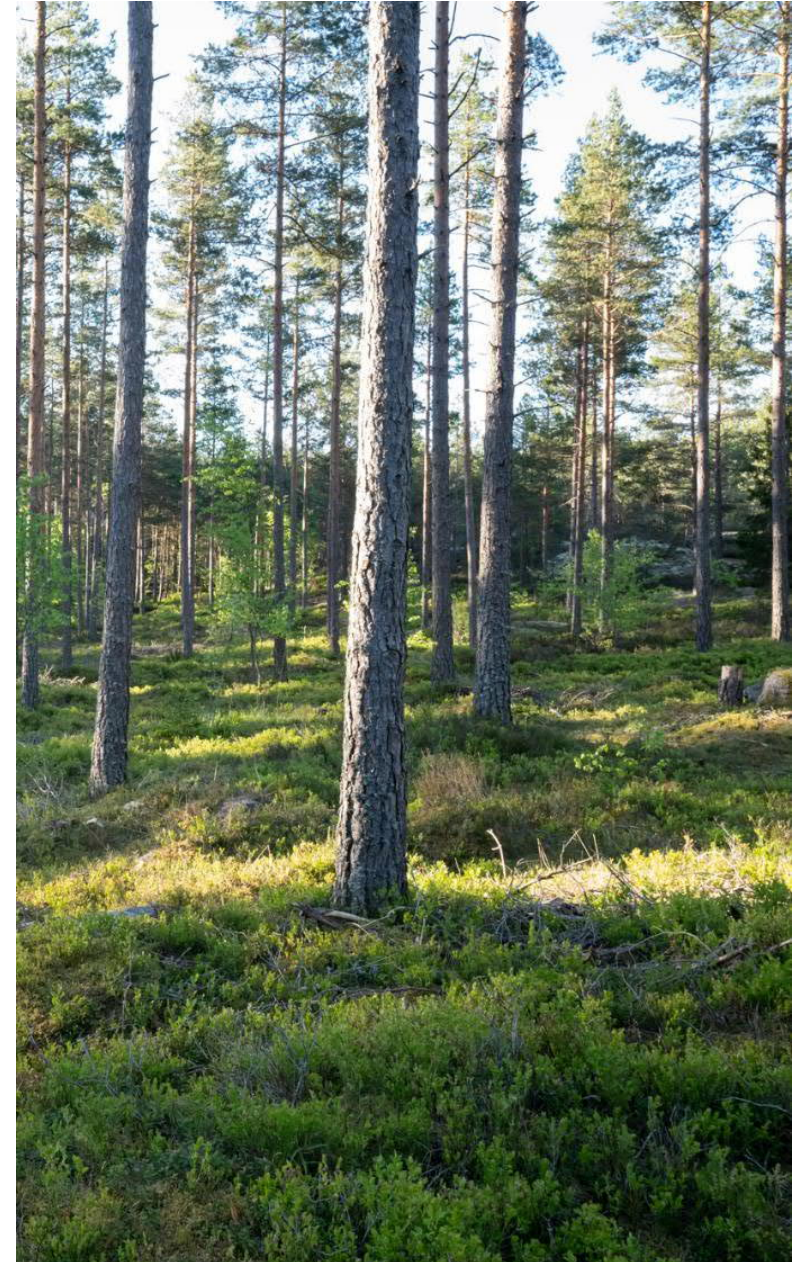
Teijon ylängön Natura-alue, suojeluarvot

Teijon ylänkö (FI00200086, SAC)

- ✓ 73 457 hehtaarin laajuisella Natura-alueella sijaitsee 13 Euroopan unionin luontodirektiivin tarkoittamaa Natura 2000 –luontotyyppiä:
 - ✓ 3160 Humuspitoiset järvet ja lammet, 335 ha
 - ✓ 3260 Vuorten alapuoliset tasankojoet, joissa on Ranunculion fluitantis ja Callitricho-Batrachium –kasvillisuutta, 0,5 ha
 - ✓ 7110 Keidassuot, 775 ha
 - ✓ 7140 Vaihtumissuot ja rantasuot, 26,47 ha
 - ✓ 7160 Fennoskandian lähteet ja lähdesuot, 2,56 ha
 - ✓ 7230 Letot 3,2 ha
 - ✓ 8220 Kasvipeitteiset silikaattikalliot, 70 ha
 - ✓ 9010 Boreaaliset luonnonmetsät, 43,37 ha
 - ✓ 9020 Fennoskandian hemiboreaaliset luontaiset jalopuumetsät 0,01 ha
 - ✓ 9050 Boreaaliset lehdot, 28,42 ha
 - ✓ 9060 Harjumuodostumien metsäiset luontotyypit, 71 ha
 - ✓ 9080 Fennoskandian metsäluhdat 2,76 ha
 - ✓ 91D0 Puustoiset suot, 525 ha
- ✓ Suojelun perusteena olevat luontodirektiivin liitteen II lajit:
 - ✓ Saukko
 - ✓ Liito-orava

18.11.2021

Mathildedalin suunnittelualue

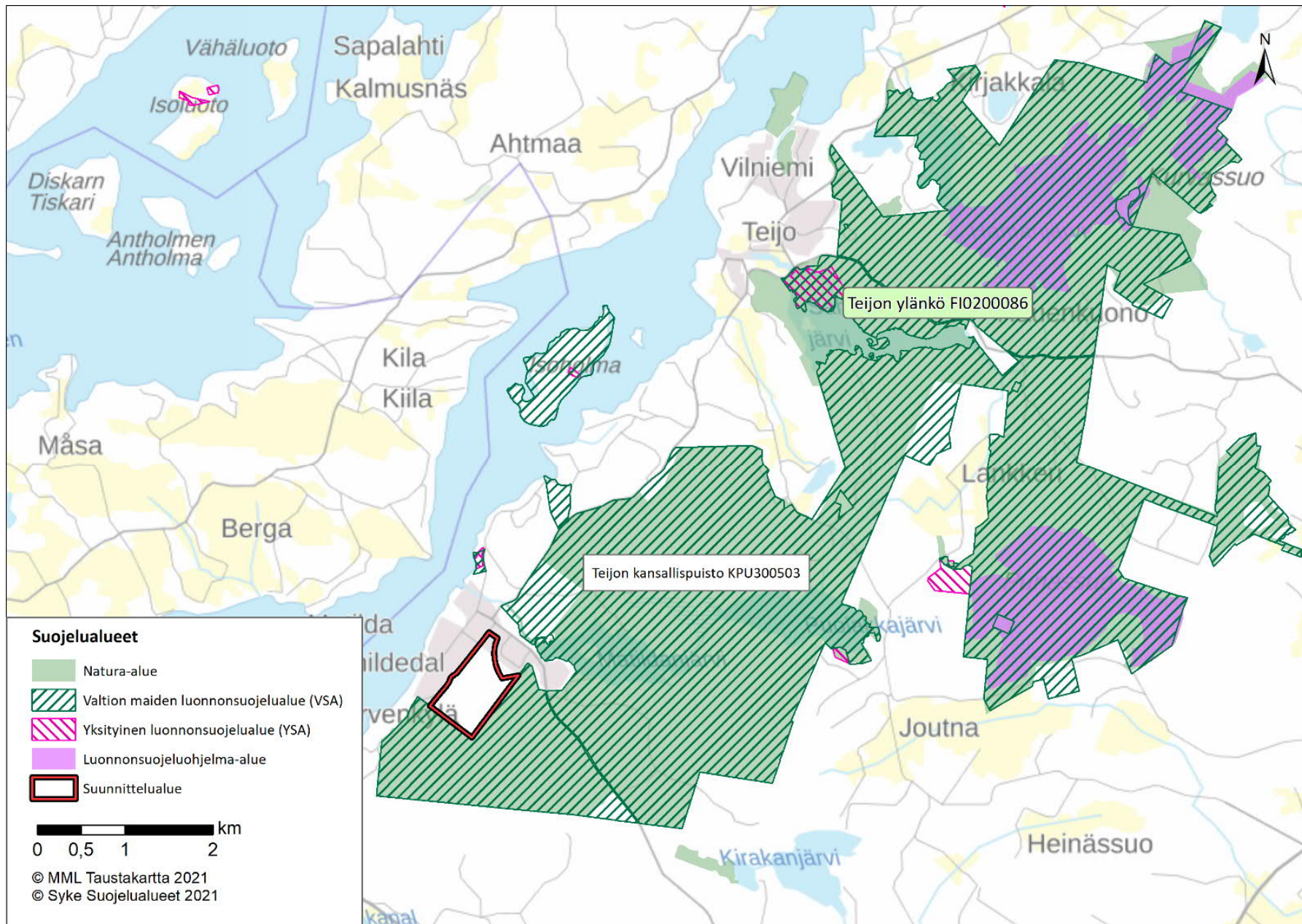


Teijon ylängön Natura-alue, suojeluarvot

- ✓ Teijon ylängön Natura-alueen suojelussa painotetaan seuraavia tavoitteita:
 - ✓ Alueella vallitseva luontotyyppien ja lajien sekä niiden elinympäristöjen tila säilytetään alueen käyttöä ohjaamalla
 - ✓ luontotyyppin, lajin elinympäristön tai populaation määrää lisätään ennallistamis- ja hoitotoimenpitein
 - ✓ luontotyyppin tai lajin elinympäristön laatua tai lajin populaation elinvoimaisuutta parannetaan ennallistamis- ja hoitotoimenpitein.



Teijon kansallispuisto ja Teijon ylängön Natura-alue



Mathildedalin suunnittelualue

18.11.2021

Suunnittelualueen luonnon nykytila

- ✓ Mathildedalin suunnittelualue sijaitsee eteläborealisella Lounaismaan ja Pohjanmaan rannikon metsäkasvillisuusvyöhykkeellä (2a).
- ✓ Alueelle ovat tyypillisiä mäntyvaltaiset tuoret ja kuivahkot kankaat.
- ✓ Suunnittelualueen luonnon monimuotoisuutta lisäävät alueelle sijoittuvat pienet lammet, joista on aikoinaan nostettu pelloille suomutaa (ns. ruojakuopat) sekä pienet kivennäismaan soistumat.
- ✓ Suunnittelualueella on vahva metsätaloushistoria, mikä näkyy kohteen metsien tasaikäisyytenä ja puuston rakenteen yksipuolisuutena. Alueen koillisosa on avohakattua ja eteläosat voimakkaasti harvennettuja mäntymetsiä.

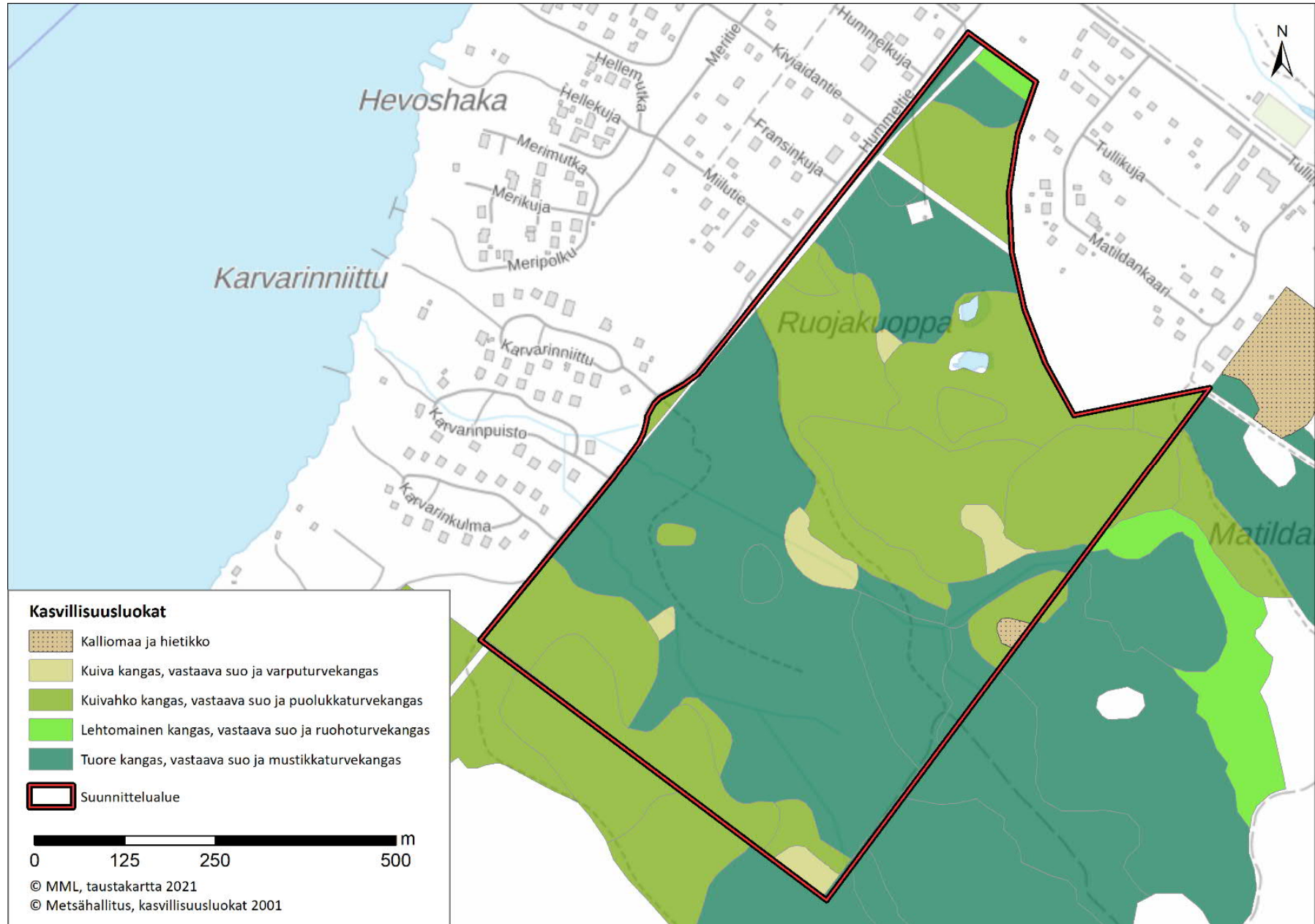


Suunnittelualueen luonnon nykytila

- ✓ Alueen pääkasvillisuustyypit ovat tuore ja kuivahko kangas, joissa valtapuu on mänty
- ✓ Alueen pohjoisin reuna on vanhaa peltoa, nykyisin tuoretta, lehtipuuvaltaista lehtoa ja lehtomaista kangasta.
- ✓ Alueen keskiosiin sijoittuu luonnontilaltaan hieman muuttuneita suoluontotyyppisiä, kuten mm. isovarpurämettä.



Kasvillisuus



Mathildedalin suunnittelualue

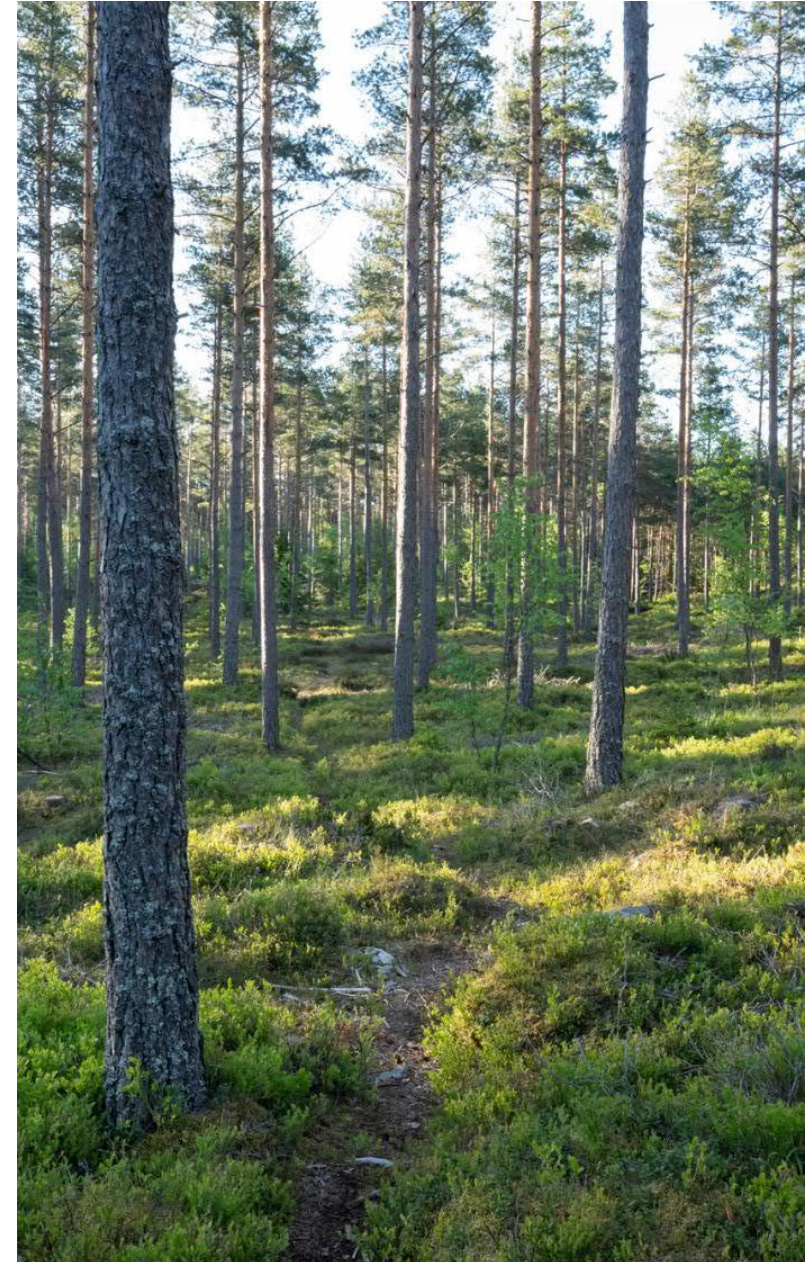
18.11.2021

Puuston ikä ja rakenne

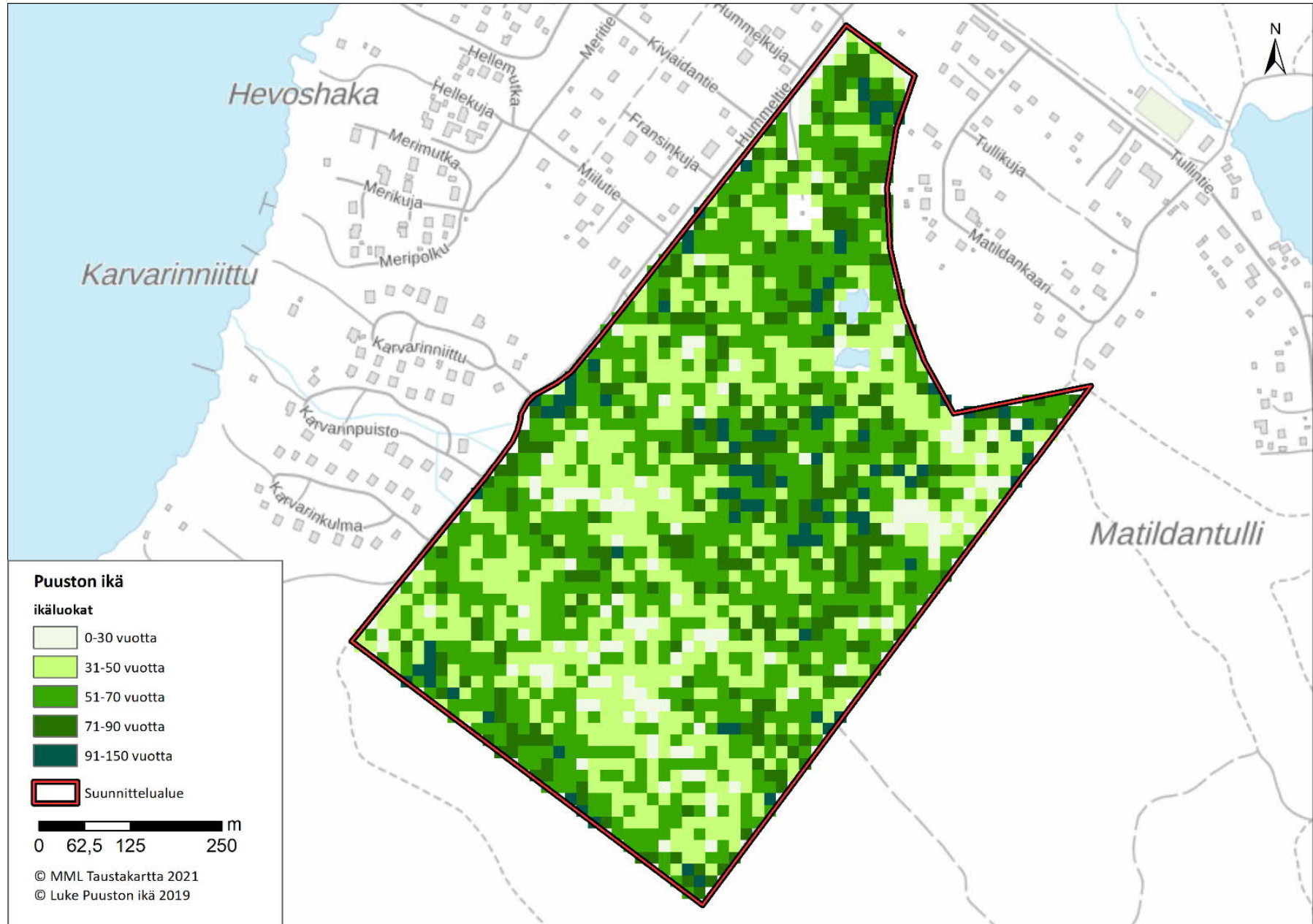
- ✓ Alueen puusto on iältään pääosin melko nuorta tai varttuvaa.
- ✓ Vanhempaa, mäntyvaltaista puustoa esiintyy alueen keskiosissa.
- ✓ Puusto on rakenteeltaan melko yksipuolista metsätaloudellisten toimenpiteiden johdosta.
- ✓ Lahopuustoa alueella on hyvin vähän ja se muodostuu lähinnä riukumaapuusta ja yksittäisistä tuulenskaadoista.

18.11.2021

Mathildedalin suunnittelualue



Puuston ikä



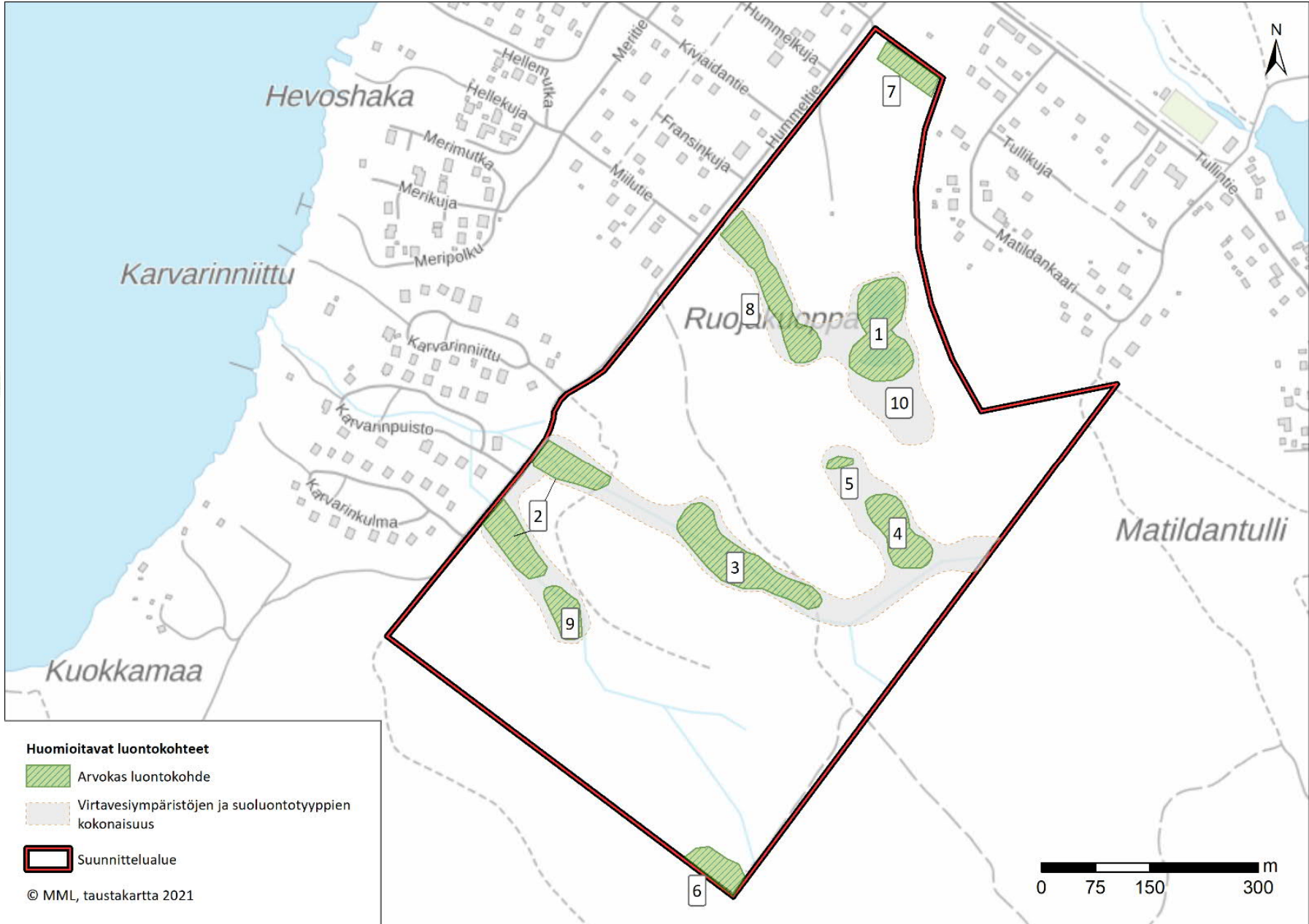
Matildedalín suunnittelualue

18.11.2021

Suunnitelualueen arvokkaat luontokohteet

- 1. Suoreunaiset, alle 1ha kokoiset lammet (VesiL 11§, silmälläpidettävä luontotyyppi; *saraneva* (VU))**
Kirkasvetiset, nevarunaiset lammet (mahd. lähdevaikutteisia). Lampia on kaivettu vuosina 1915-1916, mutta ne ovat luonnontilaistuneet. Toinen lammista oli vuonna 2021 kuivan kesän vuoksi miltei kuiva (vesi virtaa pois lammesta ojaa pitkin). Rantojen kasvillisuus on saranevaa (NT): valtalajit pullosara ja jouhisara, pohjakerroksen valtalajeja rahkasammalet.
- 2. Purot (uhanalainen luontotyyppi *Havumetsävyöhykkeen purot ja pikkujoet*, VU)**
Alueelle sijoittuu kaksi kirkasvetistä, hiekkapohjaista puroa, joiden uomia on todennäköisesti aikoinaan suoristettu. Etenkin uomien länsiosassa on myös luonnontilaisen kaltaisesti meandroivia osuuksia ja niiden välittömän lähiympäristön kasvillisuus on edustavaa. Purot eivät ole Vesilain mukaisia suojeltuja luontotyyppiä.
- 3. Virtavesiuomien välittömät lähiympäristöt (Metsäl 10§, uhanalainen luontotyyppi: *luhtanevakorpi EN, isovarpuräme, VU, sararäme, VU*)**
Virtavesiuomien välittömässä lähiympäristössä esiintyy vaihtelevan laajuisesti ruohoista luhtanevakorpea ja saraikkoista rämettä ja osin tavanomaisempaa mustikkatyyppin kangasmetsää. Puuston muodostavat männyt, kuuset, hieskoivu ja tervaleppä. Kasvillisuus: pulfo- ja jouhisara, luhtavilla, viitakastiikka, suo-orvokki, raate ja reunustavilla isovarpurämeosuuksilla suokukka, juolukka sekä suopursu. Pohjakerroksessa korpi- ja harprarahkasammal.
- 4. Vähäpuustoinen suo (Metsäl 10§, tupasvillaräme VU, isovarpuräme VU)**
Ojittamaton vähäpuustoinen suo. Puusto on mäntyvaltaista ja kitukasvuista. Seassa kasvaa hieskoivua. Kasvillisuus: tupasvilla, suokukka, juolukka ja suopursu.
- 5. Vähäpuustoinen suo (Metsäl 10§, Saraneva VU,)**
Pienialainen kallioiden väliseen painanteeseen muodostunut saraneva. Alue on ojittamaton ja sen vesitalous on luonnontilainen. Kasvillisuus: luhtavilla, jouhisara.
- 6. Vähäpuustoinen kallioalue (Metsäl 10§)**
Vähätuottoinen, jäkälävaltainen kallioalue, jossa kasvaa kitukasvuisia mäntyjä. Poronjäkälien ohella alueella esiintyy mm. kanervaa.
- 7. Lehtolaikku (Metsäl 10§)**
Vanhalle pellolle muodostunutta lehtokasvillisuutta. Puusto on nuorehkoa ja koivuvaltaista. Sekapuuna esiintyy kuusta, raitaa, vaahteraa ja tammea. Pensaskerroksessa esiintyy pihlajaa ja tuomea. Kasvillisuus: sudenmarja, puna-ailakki, rätvänä, valkovuokko, pystykiurunkannus, punaherukka, rohtötädyke, keltamo ja kultapiisku.
- 8. Suojuotti (Metsäl 10§, kangas- ja korpirämeet, kangaskorvet)**
Ojittamaton kangasräme ja korpiräme sekä kangaskorpikuvio. Puusto mäntyä, koivua ja alikasvoksena kuusta. Kasvillisuus: mm. juolukka, pallosara, maariankämmeä.
- 9. Suojuotti (Metsäl 10§, kangaskorpi)**
Harvennettua sekapuustoa kasvava kangaskorpikuvio virtavesiuoman läheisyydessä. Kasvillisuus: puolukka mustikka, pallosara, karhunsammal.
- 10. Suoluontotyyppiä pintavesikohteiden ympäristössä (Metsäl 10§, kangaskorpi)**
Aikoinaan perattujen virtavesiuomien ja lampien lähiympäristössä on muuta ympäristöä kosteampia luontotyyppiä, luonnontilaltaan (puustoltaan) muuttuneita suoluontotyyppiä.

Arvokkaat luontokohteet



Huomioitavat luontokohteet
Arvokas luontokohte
Virtavesiympäristöjen ja suoluontotyyppien kokonaisuus
Suunnittelualue
© MML, taustakartta 2021

18.11.2021

Linnusto

- ✓ Kevään 2021 linnustokartoituksissa alueella havaittiin 27 lintulajia, jotka todennäköisesti pesivät alueella tai lähialueella ja / tai käyttävät aluetta ruokailuun pesimäaikana.
- ✓ Huomionarvoisista lajeista havaittiin:
 - ✓ Viherpeippo (EN, erittäin uhanalainen)
 - ✓ Töyhtötiainen (VU, vaarantunut)
 - ✓ Teeri (lintudirektiivin liitteen I laji, Suomen kansainvälinen vastuulaji)
 - ✓ Isokäpylintu (Suomen kansainvälinen vastuulaji)
- ✓ Kanalinnuista lähialueella havaittiin soidintavia teeriä ja suunnittelualueella teeren ulosteita.
- ✓ Alue on lintujen elinympäristönä melko tavanomaista talousmetsäaluetta.
- ✓ Lintujen pesimäympäristöinä tärkeimpiä ovat tärkeiksi luontokohteiksi rajatut alueet, ensisijaisesti alueen ojen rehevät lähiympäristöt, joilla pesii lukumääräisesti muuta aluetta enemmän linnustoa.

Havaitut lajit

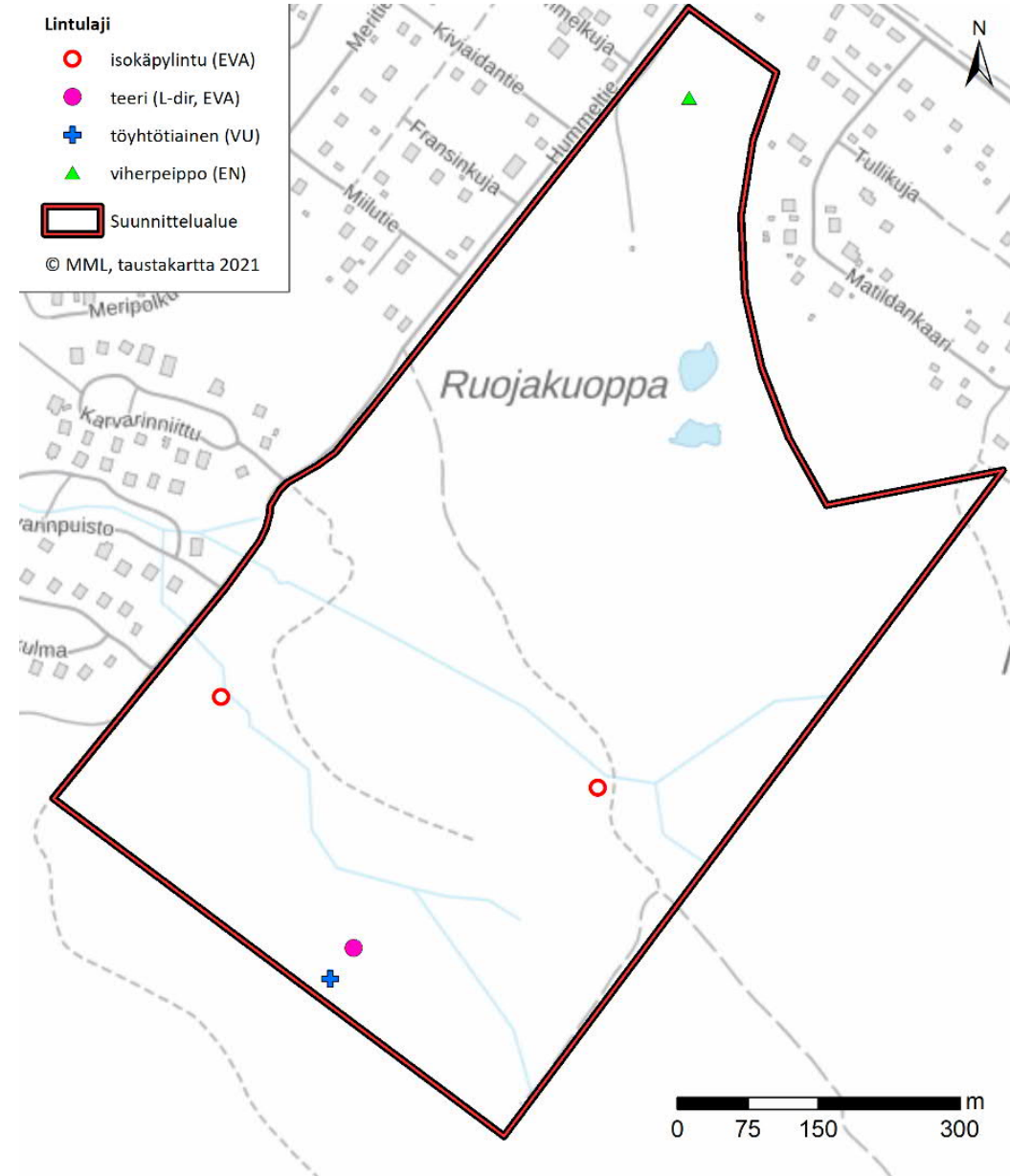
Teeri	<i>Tetrao tetrix</i>
Sepelkyyhky	<i>Columba palumbus</i>
Käki	<i>Cuculus canorus</i>
Käpytikka	<i>Dendrocopos major</i>
Metsäkirvinen	<i>Anthus trivialis</i>
Punarinta	<i>Erithacus rubecula</i>
Mustarastas	<i>Turdus merula</i>
Räkättirastas	<i>Turdus pilaris</i>
Laulurastas	<i>Turdus philomelos</i>
Punakylkirastas	<i>Turdus iliacus</i>
Kulorastas	<i>Turdus viscivorus</i>
Mustapääkerttu	<i>Sylvia atricapilla</i>
Sirittäjä	<i>Phylloscopus sibilatrix</i>
Pajulintu	<i>Phylloscopus trochilus</i>
Hippiäinen	<i>Regulus regulus</i>
Harmaasieppo	<i>Muscicapa striata</i>
Kirjosieppo	<i>Ficedula hypoleuca</i>
Töyhtötiainen	<i>Parus cristatus</i>
Kuusitiainen	<i>Parus ater</i>
Sinitiainen	<i>Parus caeruleus</i>
Talitiainen	<i>Parus major</i>
Puukiipijä	<i>Certhia familiaris</i>
Varis	<i>Corvus corone cornix</i>
Peippo	<i>Fringilla coelebs</i>
Viherpeippo	<i>Carduelis chloris</i>
Vihervarpunen	<i>Carduelis spinus</i>
Isokäpylintu	<i>Loxia pytyopsittacus</i>

Linnusto

- ✓ Huomionarvoisista lajeista alueella on aiemmin tavattu myös metsoa (lintudirektiivi I) ja pyytä (VU, lintudirektiivi I). Lajeja ei havaittu alueella vuoden 2021 inventoinneissa.
- ✓ Vuoden 2010 luontoselvityksen lähtötietojen mukaan alueella on ollut myös harmaapäätikan (lintudirektiivi I) ja pikkutikan reviirit. Lajeja ei tavattu vuoden 2010 selvityksessä (ei myöskään vuonna 2021).
- ✓ Alueella tai lähialueella ei ole tehty havaintoja petolinnuista tai ole tiedossa niiden pesäpaikkoja.

18.11.2021

Mathildedalin suunnittelualue



Muu eläimistö

- ✓ Alueella ei esiinny uhanalaista, luontodirektiivin liitteen IV(a) liito-oravaa eikä alueella ole lajille soveltuvaa elinympäristöä.
- ✓ Alueella voi ruokailla luontodirektiivin liitteen IV(a) lepakoita, mutta alueella ei ole lepakoiden lisääntymispaikoiksi soveltuvia laho- tai kolopuita, rakennuksia tai muita sopivia rakenteita.
- ✓ Alueelle sijoittuvilla lammilla havaittiin vuoden 2021 maastokäynneillä mm. pikkulampikorentoa ja litteähukankorentoa. Luontodirektiivin liitteen IV(a) korentojen esiintyminen lammilla on epätodennäköistä.
- ✓ Vuoden 2021 selvityksissä lammilla ei havaittu luontodirektiivin liitteen IV(a) viitasammakoita tai niiden kutua. Lajista ei ole alueelta myöskään aiempia havaintoja.
- ✓ Luontodirektiivin liitteen IV(a) sukeltajakuoriaisten (isolampisukeltaja ja jättisukeltaja) esiintyminen lammissa arvioidaan jättisukeltajan osalta epätodennäköiseksi ja isolampisukeltajan osalta mahdolliseksi. Vuoden 2010 luontoselvityksen mukaan lammissa elää harvalukuinen *Graphoderus cinereus* – lampisukeltaja (LC).
- ✓ Muusta eläimistöstä havaintoja tehtiin mm. oravasta ja metsäkauriista.