

HELIOS NORDIC ENERGY FINLAND OY

# SALON SÄRKISALON AURINKOVOIMALA

Suunnittelutarveratkaisun maisemaselvitys

Salon kaupunki, Särkisalo

2.7.2024



Arkkitehtuuritoimisto **OLARK**

## Sisällysluettelo

<b>1</b>	<b>Johdanto .....</b>	<b>2</b>
<b>2</b>	<b>Maisemaselvitys .....</b>	<b>4</b>
2.1	Sijainti suurmaisemassa .....	4
2.2	Maisema- ja kulttuuriarvot .....	5
2.3	Maisemarakenne .....	6
2.4	Maisemakuva .....	11
<b>3</b>	<b>Maisemavaikutusten arviointi.....</b>	<b>13</b>
3.1	Aurinkovoimalat ja niiden näkyvyys maisemassa.....	13
3.2	Arvio maisemavaikutuksista .....	16
3.3	Havainnekuvat (täydennetään myöhemmin).....	21
<b>4</b>	<b>Lähteet.....</b>	<b>21</b>

---

# 1 Johdanto

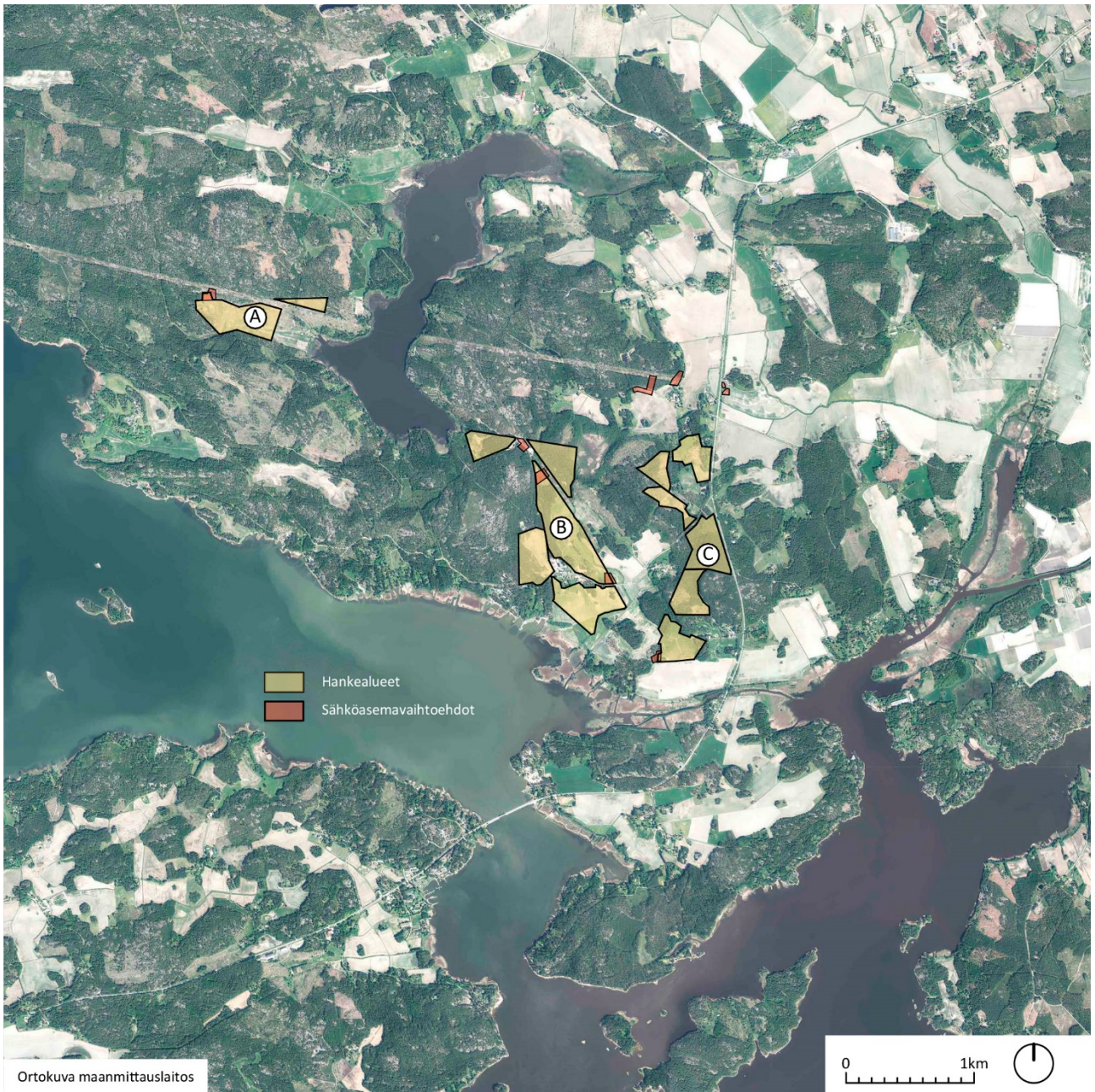
Tämä maisemaselvitys on laadittu Salon Särkisalon alueelle suunnitteilla olevan aurinkoenergian tuotantoalueen (hankekokonaisuus) suunnittelutarvehakemusten tausta-aineistoksi. Työn tilaaja on Helios Nordic Energy Finland Oy. Maisemaselvityksen tavoitteena on kuvata hankealueiden maiseman nykytilaa, ominaispiirteitä ja maisemanarvotekijöitä sekä arvioida hankkeen maisemavaikutuksia. Selvityksessä on painotettu maiseman tarkastelua visuaalisesta näkökulmasta. Maisemaselvitys perustuu karttatarkasteluihin, olemassa oleviin inventointitietoihin, muihin lähdeaineistoihin sekä maastokäyntiin (31.5.2024).

Särkisalon aurinkovoimahanke sijoittuu 28 kilometrin päähän Salon keskustasta etelään. Suunnittelut voimaloiden paikat sijaitsevat ihmisen muokkaamassa viljelysmaisemassa pelloilla ja talousmetsäalueilla. Suunnitelman mukaan aurinkosähköä tuotettaisiin alueilla 40 vuotta, jonka jälkeen tuotantoa on mahdollista jatkaa uusimalla vuokrasopimukset ja tuotantolaitteistot. Vaihtoehtoisesti vuokra-ajan umpeuduttua tuotantolaitteistot voidaan purkaa, jonka jälkeen vuokratut alueet palautuvat takaisin kiinteistöjen omistajille. Vaikka hanke jakaantuu useampaan erilliseen alueeseen, on hankekokonaisuuden mittakaava suuri Särkisalon paikallisessa maisemassa.

Hankekokonaisuus koostuu kolmesta osa-alueesta (A, B ja C), joiden yhteenlaskettu pinta-ala on n. 115 hehtaaria. Lisäksi teiden alle rakennetaan kaapelointeja ja voimaloihin rakennetaan pieni sähkövarasto (alle hehtaarin alue), jossa sijaitsevat sähkölaitekaapit, kontit ja laatikot maisemoidaan. Hankealueiden sijoittuminen maastoon ja suhteessa toisiinsa on esitetty kuvassa 1. Hankealueet sijaitsevat pääosin pelto- ja metsäalueilla. Metsäisiltä alueilta puusto poistetaan ja epätasaisuuksia tasataan aurinkosähkön tuotantoalueen rakentamiseksi.

Selvitys on laadittu konsulttityönä Arkkitehtuuritoimisto OLARK Oy:ssä kesäkuussa 2024.

---



Kuva 1 Hankealueiden sijainnit sekä vaihtoehtoiset sähkösemien sijainnit.

## 2 Maisemaselvitys

### 2.1 Sijainti suurmaisemassa

Suomi on jaettu kymmeneen eri maisemamaakuntaan, joista osa jakautuu edelleen seutuihin. Jako ilmentää kulttuurimaisemille ominaisia alueellisia piirteitä ja maisemien vaihtelevuutta. Maisemamaakuntien jaon laatinut ympäristöministeriön maisema-aluetyöryhmä. (Ympäristöministeriö, 1992.)

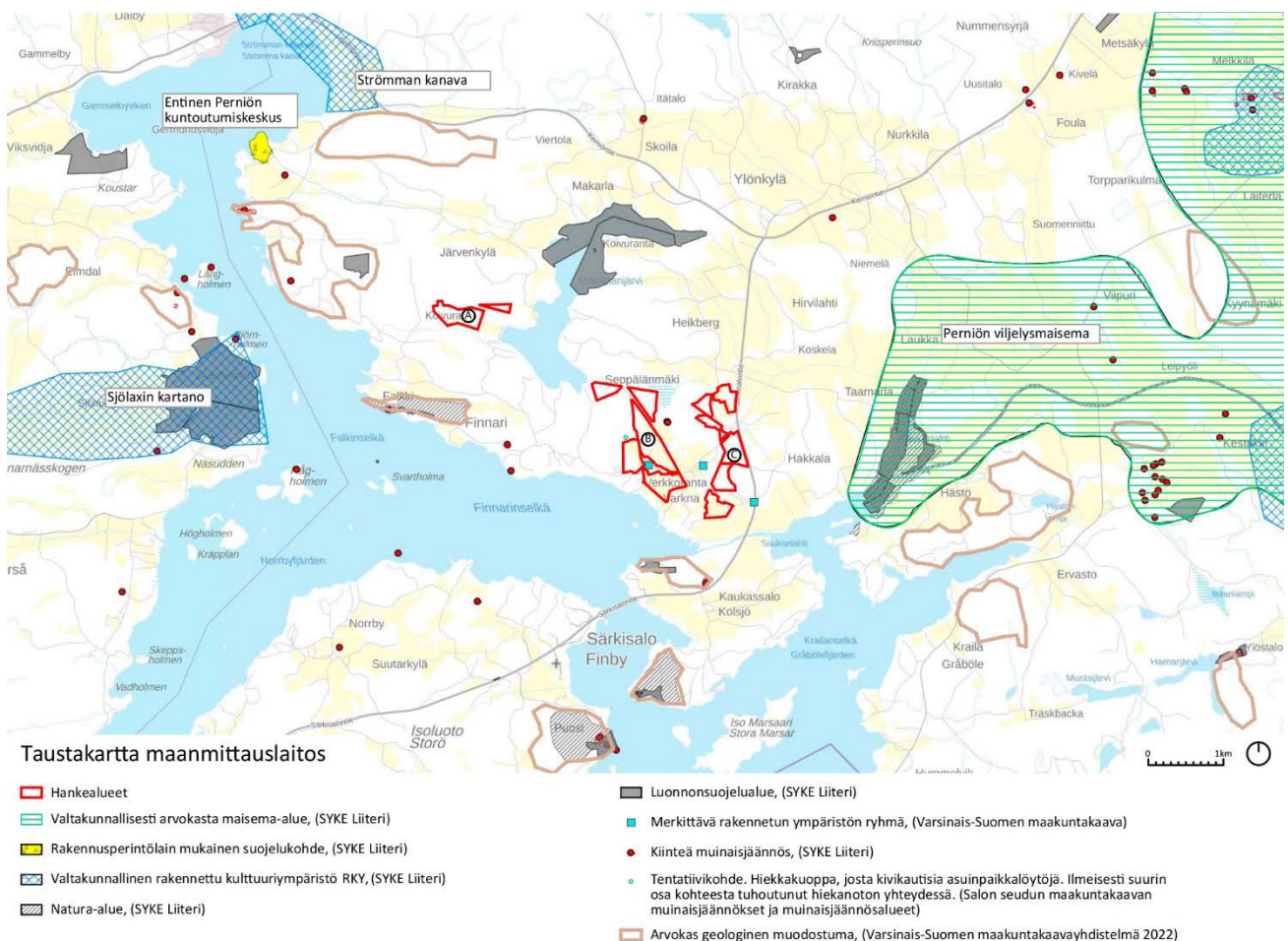
Hankekokonaisuus kuuluu Lounaismaan maisemakuntaan sekä Lounaisrannikon ja Saaristomeren seutuun. Lounaismaa on korkokovaltaan pääosin alavaa, mutta varsinkin etelässä korkeussuhteiltaan vaihtelevaa, suoraviivaisten murroslaaksojen ja ruhjeiden luonnehtimaa aluetta. Maaperää ja topografiaa luonnehtivat laajat kallioalueet, jotka ovat jäsentyneet kallioperää halkovien suoralinjaisten murroslaaksojen mukaan. Maiseman peruselementit vaihtelevat rikkonaisesta saaristosta ja kumpuilevista, osittain paljastuneista kallioalueista laajoihin tasaisiin, viljaviin savikkoalueisiin, joilla lukuisat joet kiemurtelevat. Silo- ja avokallioita on täällä enemmän kuin missään muualla. Tämän kumpuilevan ja usein paljaan kalliomaaston maiseman tärkein peruselementti on meri, joka luo seudun laajan ja rikkonaisen saariston. (Ympäristöministeriö, 1992.)

Lounaisrannikko on matalaa rannikkovyöhykettä ja se on tunnettu laajoista viljelysalueistaan. Seudulla maatalous on merkittävässä roolissa ja kulttuurihistoria näkyy selvästi maisemassa. Alueen asutushistoria on pitkä ja kulttuurihistorialliset kohteet, kuten kartanot ja keskiaikaiset kirkot ovat alueen tunnusmerkkejä. Lounaisrannikolle on lisäksi tunnusomaista sekä perinteinen että uudempi huvila-asutus. Lounaismaa kuuluu etelä- ja lounaisosistaan hemiboreaaliseen tammivyöhykkeeseen ja muuten pääasiassa eteläboreaaliseen havumetsävyöhykkeeseen. Topografia on pääosin tasaista, mutta se sisältää myös kallioisia saaria ja niemiä. (Ympäristöministeriö, 1992.)

---

## 2.2 Maisema- ja kulttuuriarvot

Hankealueilla ei sijaitse valtakunnallisesti arvokkaita maisema-alueita. Lähin valtakunnallisesti arvokas maisema-alue Perniön viljelysmaisema (Ympäristöministeriö, VAMA 2021) sijaitsee noin 1,5 kilometriä hankealueesta itään. Hankealueesta noin viisi kilometriä länteen sijaitsee Sjöläxin kartano (RKY), kolme kilometriä hankealueesta luoteeseen rakennusperintölain mukainen kohde Entinen Perniön kuntoutumiskeskus sekä pihapiiri ja sen pohjoispuolella Strömman kanava (RKY). Lisäksi hankealueen ympäristössä on kiinteitä muinaisjäännöksiä. Alueen B kohdalla on oletettavasti hiekanoton yhteydessä tuhoutunut kivikautinen asuinpaikka. Etenkin rannan suunnalla on arvokkaita geologisia muodostumia (arvokkaat kallioalueet) joista hankealuetta lähin on myös Natura-alue. Natura-alueiden lisäksi ympäristössä on luonnonsuojelualueita, joista lähimmät sijaitsevat pohjoisen suunnalla Makarlanjärven pohjoispuolella 800 metriä hankealue A:sta ja idän suunnalla Perniön viljelyalueella 1,5 kilometrin päässä hankealue C:stä.



Kuva 2 Hankekokonaisuuden lähiympäristöön sijoittuvat maisema- ja kulttuuriarvot

## 2.3 Maisemarakenne

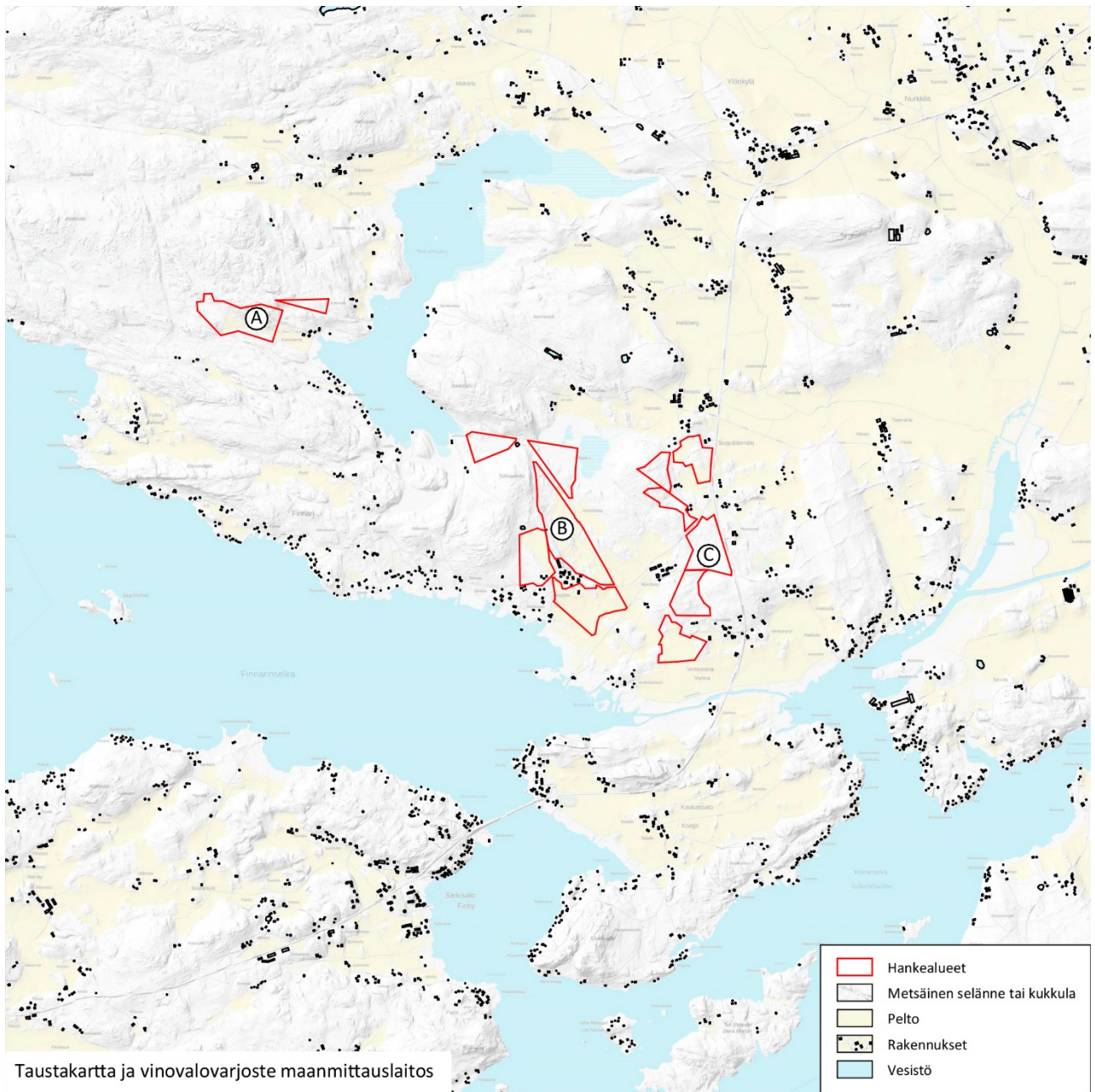
Maiseman perusrunko muodostuu selänteistä, vaihettumisvyöhykkeistä ja laaksoista. Maaston korkeimmat kohdat ovat metsäisiä ja/tai kallioisia seläniteitä ja alimmat alueet viljeltyjä laaksoja ja suoaluetta. Seläniteiden ja laaksojen väliin sijoittuu vaihettumisvyöhyke, johon kuuluu seläniteiden alarinteitä.

Särkisalon hankekokonaisuuden kohdalla maisemarakenne on seläniteiden ja laaksojen muodostamaa vaihtelevaa maisemaa. Merenrannan tuntumassa on hankealueiden kohdalla viljelysalueita. Yleisesti rannoilla ja kauempana rannasta on hankealueen ympäristöissä pääosin metsäisiä seläniteitä. Laajemmat yhtenäiset viljelysalueet sijoittuvat hankealueiden ulkopuolelle koillisen suuntaan. Hankealueiden kohdalla metsäiset seläniteet ovat hallitsevana tyyppinä. Kaikilla kolmella hankealueella on lisäksi viljelyä sekä hakkuualueita. Alueen rakennukset ovat sijoittuneet seläniteille ja kukkuloille. Hankealueiden läheisyydessä valtaosa rakennuksista sijaitsee vesistöjen äärellä. Alaville peltoalueelle sijoittuvat rakennukset ovat lähinnä talousrakennuksia. Hankealueiden korkeusasema vaihtelevat välillä n. +2.5...55. Hankealueelta B on näköyhteys Finnarinselälle.



*Kuva 3 Viljelysmaisemaa hankealue B kohdalla Finnarintieltä kuvattuna.*

---



Kuva 4 Hankekokonaisuuden ympäristön maisemarakenne.



**Hankealue A** sijoittuu metsäisen selänteen reunustamaan aukeaan tilaan, jonka kohdalla on niittyä/peltoa ja hakkuualueita. Valtaosa alueesta on hakkuualueita. Idässä alue rajautuu Makarlan järveen ja samalla suunnalla (hankealueen ulkopuolella) on asuintalo ja sen pihapiiri. Alueen läpi kulkee itä- länsisuunnassa voimalinja. Sijaintinsa sekä maastonmuotojen ja metsien takia, alue ei ole helposti ulkopuolisen havaittavissa.



*Kuva 5 Hankealue A kuvattuna itään kohti Makarlanjärveä. Vasemmalla näkyy hakkuualue ja taustalla asuinrakennus sekä Makarlanjärvi.*

**Hankealue B** sijoittuu metsäiselle selänteelle sekä viljelysalueille, jotka rajautuvat etelässä Itämereen. Hankealueen läheisyydessä on muutamia asuintaloja. Alueen läpi kulkee itä-länsisuunnassa Finnarintie, jonka ympäristössä on Aisbölen vanha kantatila sekä useita vanhempia rakennuksia, jotka ovat rakennusinventointiaineiston mukaan rakennushistoriallisesti tai maisemallisesti arvokkaita. Aisbölen tilan ja meren välissä on viljelysalueita. Tällä paikalla maisemaelementit kuten tie, selänne, alavat viljelysalueet sekä vanhat rakennukset kohtaavat ja muodostavat yhdessä merellä ulottuvien näkyminen kanssa eräänlaisen maiseman solmukohtan. Pohjoinen hankealueen osa on metsäistä ja kallioista selännettä, joka on paikoin havaittavissa Finnarintieltä. Pohjoisessa alue rajautuu ja sijoittuu osittain Vähäjärvinimisen pääosin metsäisen ojitetun suon kohdalle. Maisemallisesti herkintä aluetta ovat Finnarintien eteläpuoliset viljelysalueet.



*Kuva 6 Hankealue B kuvattuna Aisbölen tilan kohdalta merelle päin. Etualalla näkyy vanha rakennus sekä pihapiiriä ja taustalla viljelymaisemaa sekä meri.*

---

**Hankealue C** sijoittuu Särkisalontien varteen pääosin metsäiselle selännealueelle. Eteläosa on viljelysalueita. Hankealueen läheisyydessä on muutamia asuintaloja. Alue näkyy paikoin Särkisalontielle, mutta hankealueen eteläosassa tie kulkee kallioleikkauksen läpi, jolloin hankealueelle ei ole näköyhteyttä tieltä. Maisemallisesti herkintä aluetta ovat etelä- ja pohjoisosan viljelysalueet. Valtaosa hankealueesta on talousmetsää.



*Kuva 7 Hankealue C pohjoisosa kuvattuna Särkisalontieltä lännen suuntaan.*

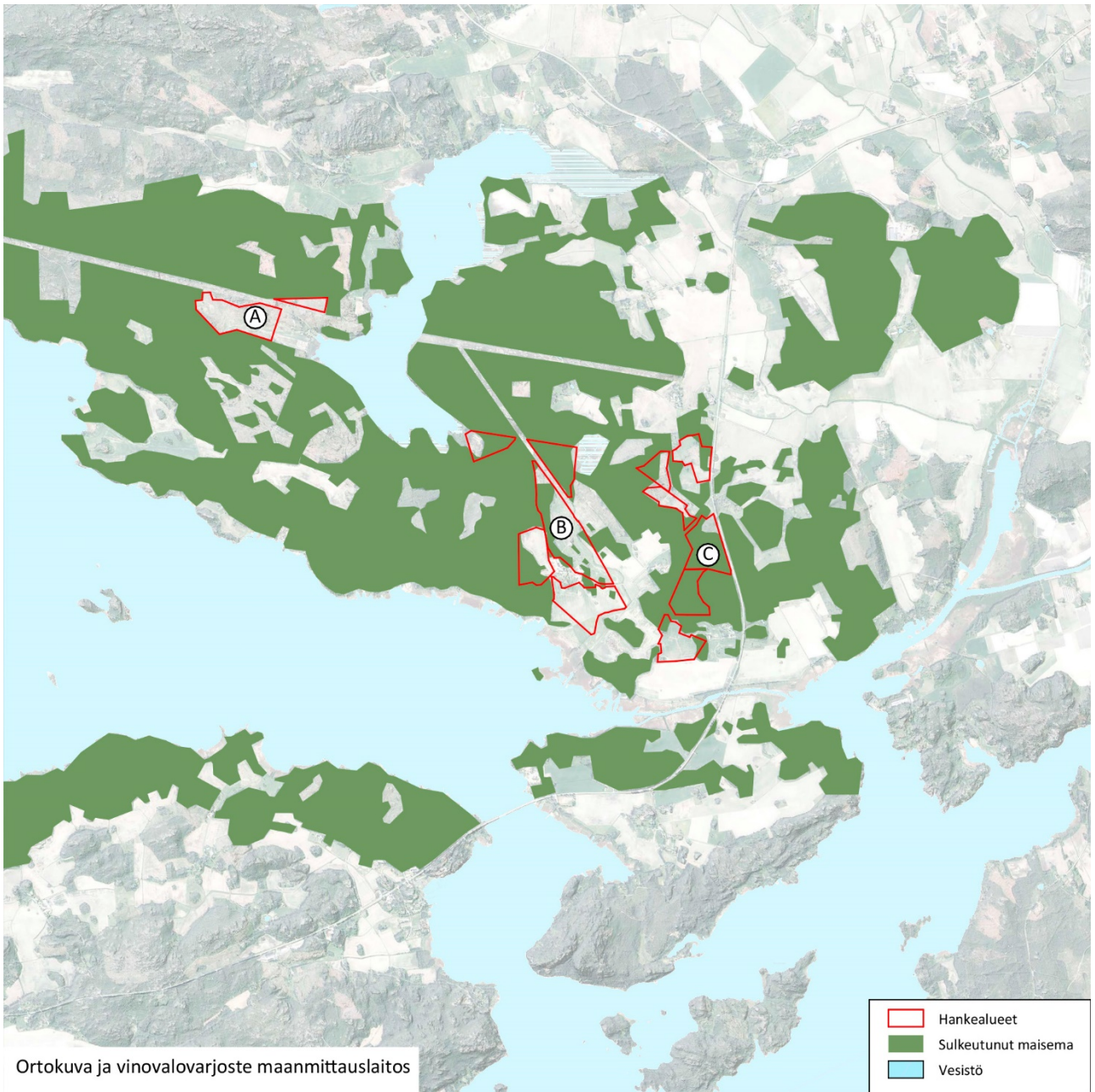
## 2.4 Maisemakuva

Maisemakuva on selvitysalueella laajojen metsäalueiden ja niiden väleihin sijoittuvien peltoalueiden mosaiikkia. Meren suunnalla painotus on metsäalueissa. Maisemakuvassa selännealueet erottuvat muuta maastoa korkeampina ja sulkeutuneina metsäisinä alueina. Maaston korkeusvaihtelut ovat maltillisia. Etenkin vesistöjen rannoilla ja peltojen yhteydessä löytyy asutuksen yhteydestä puoliavoimia alueita. Hankealueille ja niiden läheisyydessä oleville metsäalueille sijoittuu laajahkoja hakkuualueita, joiden ympäristössä on avointa tai puoliavoimaa maisemaa. Hankealue B ja C eteläosat liittyvät paikallisesti laajempiin avoimiin maisematiloihin ja hankealue B kohdalla Itämeren avoimeen maisemaan.

**Hankealue A** sijoittuu sulkeutuneen metsämaiseman keskelle yksittäisenä avoimena maisematilana, josta ei avaudu näkymälinjoja pidemmälle maisemaan. Valtaosa alueesta on hakkuualueita. Maastonmuotojen ja sitä ympäröivän sulkeutuneen maiseman takia alue ei näy laajassa maisemakuvassa lukuun ottamatta järveä ja sen vastarantaa. Alueen pohjoisella reunalla kulkee voimalinja.

**Hankealue B** on osaltaan metsäistä sulkeutunutta maisemaa, joka ei näy laajassa maisemakuvassa. Metsäisten alueiden väliin sijoittuu avoimia viljelyalueita, jotka muodostuvat hankealueen kohdalla metsäsaarekkeiden pirstomia avoimia alueita. Alueen eteläosa ja etenkin Finnarintie eteläpuolella maisemakuva on avoin ja näkymiä aukeaa merelle saakka. Maisemallisesti Finnarintien ja meren välinen alue on herkintä.

**Hankealue C** käsittää enimmäkseen sulkeutunutta maisemaa ja sen pohjoisosassa on pienien metsäsaarekkeiden pirstomaa viljelymaisemaa, joka liittyy etäämmällä laajempaan avoimeen viljelymaisemaan. Paikoin alue ei näy Särkisalontielle kalliioleikkauksien ja maastonmuotojen takia. Alueen eteläosan maisemakuva on avoin, mutta näkymiä ei aukea merelle saakka. Hankealueen eteläinen viljelyalueella sijaitseva hankealueen osa ei juurikaan näy Särkisalontielle metsäkaistaleen takia.



Kuva 8 Hankekokonaisuuden lähiympäristön maisemakuva

## 3 Maisemavaikutusten arviointi

### 3.1 Aurinkovoimalat ja niiden näkyvyys maisemassa

Särkisalon hankekokonaisuuden yhteispinta-ala on enintään noin yhteensä 115 hehtaaria. Aurinkopaneelikenttiä on suunniteltu sijoitettavan kahteen tai kolmeen eri kokonaisuuteen (kuva 1). Aurinkopaneelikenttien sijoittelussa huomioidaan mahdolliset rakennusjärjestyksen määräykset, etäisyydet tiestöön, asutukseen ja tontinrajoihin sekä huomioidaan huoltoteiden ja alueiden sekä aurauksen vaatimat alueet. Etäisyys asutukseen tulee olemaan vähintään 50 m ja etäisyydessä tiestöön noudatetaan ympäristöministeriön tai muun viranomaisen ohjeistusta. Erityistilanteissa voidaan kiinteistön omistajan luvalla paneeleita tarpeen mukaan sijoittaa 30 m etäisyydelle.

Aurinkopaneelit asennetaan teräksestä valmistettuihin telineisiin. Telineiden perustustapa suunnitellaan kiinteistön maaperäolosuhteiden mukaan. Yleisimpänä perustamistapana käytetään paalutusta. Telineet asennetaan hankealueelle riveihin siten, että telineiden väliin jää vähintään 4-5 metrin välit, jotta paneelit eivät varjosta toisiaan. Leveä käytävä telineiden välissä helpottaa myös kasvillisuuden niittoa ja huoltotoimintaa. Telineet paneeleineen ovat enintään 3-5 metriä korkeita. Paneelit tullaan asentamaan joko kiinteinä tai kääntyvinä.

Sähköverkkoon liittymistä varten rakennetaan sähköasema, jonka sijaintivaihtoehdot on esitetty kuvassa 1. Sähköaseman pinta-ala on noin 1500 m<sup>2</sup>. Sähköaseman lisäksi rakennetaan sähkövarastoja eli akkuja konteissa noin 0,5 ha laajuiselle alueelle. Sähkövarastot voivat sijaita joko sähköaseman yhteydessä tai erillään siitä. Yksittäisten konttien koko on kokoluokkaa 12m X 2,5m. Aurinkopaneelikenttien välille rakennetaan maakaapelointilinoja, jotka kulkevat pääosin olemassa olevien teiden kohdalla. Aurinkopaneelikentille kulkemiseen hyödynnetään mahdollisuuksien mukaan olemassa olevia teitä ja liittymiä eikä uusia teitä olla merkittävässä määrin rakentamassa. Pienimpiä metsäteitä parannetaan tarpeen mukaan. Hankealueen keskeisimmät tieyhteydet ovat Särkisalontie ja Finnarintie.

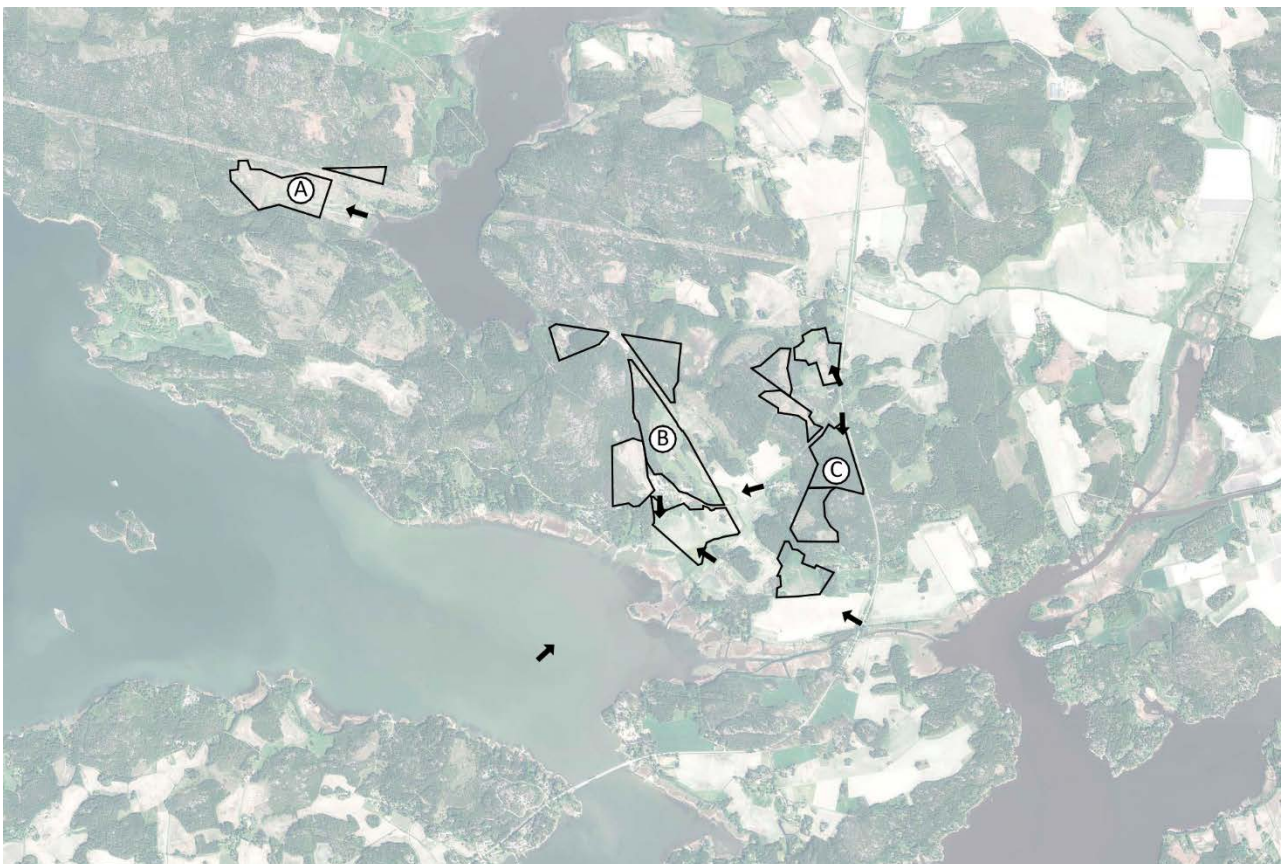
Teollisen aurinkovoiman tilatarve on suuri. Teollisten aurinkovoimaloiden paneelirakenteet ovat matalahko korkeuden vaihdella n. 3–5 m välillä. Paneelirakenteet asennetaan pääosin kiinteästi. Joissakin hankkeissa on myös auringonvalon mukaan akselinsa ympäri kääntyviä ja kallistustaan muuttavia, kaksipuolisiakin malleja (hankekehittäjä ei ole vielä päättänyt käytetäänkö kiinteitä vai

---

kääntyviä paneeleita). Paneelien lisäksi voimala-alueille rakennetaan myös oheisrakenteita kuten aitoja, huoltoteitä, muuntamoja, liityntäjohtoja, ojia sekä mahdollisia huoltorakennuksia sekä sähköasema ja sähkön varastoimisen ratkaisuja. (Varsinais-Suomenliitto 2024.)

Toteutussuunnittelun ratkaisulla voi vaikuttaa maiseman muutokseen sijoittelulla, osittamisella ja maisemoimisella. Laajat yhtenäiset paneelikentät muuttavat maisemaa voimakkaasti paikallisesti, etenkin alueella asuvien ja siellä toimivien sekä liikkuvien kannalta. Jos voimala sijoitetaan maisemallisesti arvokkaiden alueiden ja/tai kulttuurihistoriallisten kohteiden lähelle, on vaikutus monitahoinen - ja luokitusten mukaisesti seudullinen, maakunnallinen tai valtakunnallinen. Tavanomaisille maa- ja metsätalousalueille sijoitettaessa maaseutumaisema muuttuu energiateollisuuden maisemaksi paikallisesti. Kysymykset suojaetäisyyksistä ja maisemoimisesta sekä siitä vastaamisesta ovat keskeisiä paikallisesti. (Varsinais-Suomen liitto 2024.)

Hankekokonaisuuden aurinkopaneelikentät sijaitsevat pääosin tavanomaisilla maa- ja metsätalousalueilla. Aisbölen tilan ympäristössä on seudullisesti merkittäviä kulttuurihistoriallisia kohteita.



Kuva 9 Tärkeimmät näkymälinjat hankekokonaisuudelle

---



*Kuva 10 Hankealue B eteläosa kuvattuna Finnarinselältä. Paneelikentän likimainen sijainti on esitetty katkoviivalla.*



*Kuva 11 Hankealue B eteläosa kuvattuna Finnarinselältä lähempää rantaa. Paneelikentän likimainen sijainti on esitetty katkoviivalla.*

---



### 3.2 Arvio maisemavaikutuksista

Hankekokonaisuudella on alueen paikallista maisemakuvaa muuttavia vaikutuksia. Hankekokonaisuuden alueelta kaadetaan talousmetsää enintään noin 47 hehtaaria pääosin hankealueiden B ja C kohdalta. Metsän raivaaminen erityisesti tiestön ja peltojen läheltä muuttaa maiseman tilarakennetta ja tekee maisemasta avoimemman. Metsän kaataminen metsäalueiden keskeltä ja nykyisten hakkuualueiden yhteydestä vaikuttaa maisemaan vähemmän kuin aukeaa viljelysmaisemaa rajaavan metsän kaataminen. Kaukomaisemassa korkeammilla maastonkohdilla metsän silhuettiin tulee näkyviä muutoksia. Hankekokonaisuus sijoittuu alueelle, jossa ympäristö on voimakkaasti ihmisen muokkaamaa aukeaa viljelysmaisemaa sekä talousmetsää, joista osa on nykyisellään hakkuualueita. Hankekokonaisuuden läheisyydessä on joitain asuintaloja.

Aurinkovoimatuotannon myötä alueen paikallinen viljelymaisema saa osittain energiateollisuusmaiseman piirteitä ja maiseman luonne muuttuu. Hankealue A sijoittuu metsän keskelle ja rajautuu yhteen asuinkiinteistöön, jonka ympäristöön tulee visuaalisia muutoksia. Hankealue B:n ympäristössä on kuusi asuintaloa ja hankealue C:n yhteydessä vajaa kymmenen. Asuinkiinteistöjen ympäristöön tulee visuaalisia muutoksia. Paneelikentät sijaitsevat minimissään 50 m etäisyydellä asutuksesta ja väliin jätetään näkymiä rajoittavaa metsää mahdollisuuksien mukaan. Aurinkopaneelit näkyvät paikallisessa maisemassa Särkisalontielle, Finnarintielle ja pelloilla kulkeville yksityisteille sekä muutamille asuinkiinteistöille. Lisäksi Aisbölen tilan kaakkois- ja itäpuolella sijaitsevat paneelikentät näkyvät Finnarinselälle. Paikoin näkyvyyttä Finnarinselälle estää tai sitä rajoittaa metsäkaistale, rantakasvillisuus ja ruovikko.

#### **Hankealue A**

Hankealue sijaitsee pelto- ja hakkuuaukealla, jonka pohjoisreunalla kulkee 110kV sähkölinja. Alueen itäpuolella sijaitsee yksi asuinkiinteistö ja sen takana Makarlanjärvi. Pohjoisessa, lännessä ja etelässä alue rajautuu metsänreunaan. Idässä alue rajautuu asuinkiinteistöön, jonka vierestä aukeaa näkymä viereiselle Makarlanjärvelle.

Hankealueella on vaikutuksia maisemarakenteeseen ja maisemakuvaan jonkin verran. Hankealue muuttaa paikallista hakkuu- ja niittymaisemaa rajatulla alueella metsän keskellä. Paneelikentät sijoittuvat lähes puuttomalle niitty- ja hakkuualueelle, jossa puustoa ei tarvitse juurikaan kaataa.

---

Paneelikentät sijoittuvat suljetun maisematilan sisälle, jolloin vaikutukset maisemaan jäävät paikalliseksi.

Alueen merkittävin vaikutus kohdistuu alueen itäpuolella sijaitsevaan yksittäiseen asuinrakennukseen ja sen pihapiiriin, jotka sijaitsevat 200 m etäisyydellä paneelikentästä. Paneelikentät sijaitsevat rinteessä asuintaloa ylempänä, mikä saattaa lieventää näkyvyyttä asuinkiinteistöltä paneelien suuntaan. Hankealueelle jätetään pihapiirin ja paneelien väliin maisemointia varten aluevaraus. Lisäksi paneelikentät näkyvät maisemassa Makarlanjärveltä ja sen rannalla olevilta muutamilta asuinrakennuksilta, jotka sijaitsevat kilometrin päässä.

Vaikutukset puustoon: Ei

Vaikutukset paikalliseen viljelymaisemaan: Ei

Vaikutukset asutukseen: Suuri

## **Hankealue B**

Hankealue sijaitsee Finnarin alueen asuinkiinteistöille johtavan Finnarintien varressa viljelymaiseman sekä metsätalousalueiden kohdalla. Viljelyalueiden keskellä näkyvällä paikalla sijaitsee vanha Aisbölen kantatila ja 350 m hankealueesta itään Mondolan kantatilan talouskeskus. Paneelikentät sijaitsevat 50 m etäisyydellä Aisbölen asuinrakennuksesta ja välissä on paikoin pihapiirin puustoa. Alueen läpi kulkee kaakko-luodesuunnassa 110kV sähkölinja. Hankealue rajautuu etelän suunnalla Itämeren maisematilaan. Aisbölen tilan kaakkois- ja itäpuolella sijaitsevat paneelikentät näkyvät Finnarininselälle. Merenrannan kohdalla sijaitsee vapaa-ajanasuinrakennus 80 m etäisyydellä paneelikentästä. Paneelikentän ja asuinrakennuksen välissä on avointa viljelymaisemaa. Hankealueen eteläpuolella sijaitsee asuinrakennus 150 m etäisyydellä paneeleista. Asuinrakennuksen vieressä on metsäkaistale, joka luo näkösuojaa paneelikentän suuntaan. Idän suunnalla hankealue rajautuu avoimeen viljelymaisemaan, jonka suunnalla sijaitsee Mondolan kantatila ja sen pihapiiri 350 m etäisyydellä paneelikentästä. Asuinrakennuksen vieressä on metsäkaistale, joka luo jonkin verran näkösuojaa paneelikentän suuntaan. Alueen keski- ja

---

pohjoisosat rajutuvat talousmetsään ja hakkuualueisiin. Paneelikentät näkyvät Finnarintiellä ja pelloilla kulkevilla yksityisteillä kuljettaessa. Lisäksi paneelikenttä näkyvät Finnarinselälle.

Vaikutukset puustoon: Suuret

Vaikutukset paikalliseen viljelymaisemaan: Suuret

Vaikutukset asutukseen: Erittäin suuret

### **Hankealue C**

Hankealue sijaitsee Särkisalontien länsipuolella ja valtaosa alueesta on talousmetsää, jonka kaataminen muuttaa maisemakuvaa ja maisemarakennetta. Paneelikentät rajautuvat pääosin talousmetsään ja nykyisiin hakkuualueisiin lukuun ottamatta alueen etelä- ja pohjoisosaa, jotka rajautuvat viljelymaisemaan. Hankealueiden ympäristössä on vajaa kymmenen asuintaloa. Paneelit tullaan sijoittamaan vähintään 50 m etäisyydelle taloista ja hankealueelle jätetään pihapiirin ja paneelien väliin maisemointia varten aluevaraus. Paikoin asuintalojen ja paneelikentän välissä on avointa maisemaa. Hankealueen eteläosan vieressä sijaitsee vanha kylätontti, joka sijaitsee Särkisalontien molemmin puolin. Vanhalla kyläalueella sijaitsevat yhä kantatilat Verkstrand ja Uusitalo. Hankealueen vieressä kulkee kaakko-luodesuunnassa 110kV sähkölinja. Paneelikentät näkyvät Finnarintiellä, Särkisalontiellä ja pelloilla kulkevilla yksityisteillä kuljettaessa. Lisäksi paneelit näkyvät joidenkin asuintalojen ympäristöön.

Vaikutukset puustoon: Suuret

Vaikutukset paikalliseen viljelymaisemaan: Kohtalaiset

Vaikutukset asutukseen: Erittäin suuret

---

## Vaikutukset maiseman arvokohteisiin

Maisemavaikutukset on arvioitu asteikolla Erittäin suuri – Suuri – Kohtalainen – Vähäinen – Ei muutosta. Arvioinnissa on huomioitu sekä muutoksen kohdekohtainen suuruus, että kyseisen kohteen herkkyys muutokselle. Kohteen maisemallinen tai kulttuurihistoriallinen arvostus lisää sen herkkyyttä arvioinnissa.

Taulukko 1 Arvio hankkeen keskeisistä visuaalisista maisemavaikutuksista.

Kohde	Merkittävyys	Lisätietoja
Vaikutukset valtakunnallisesti arvokkaaseen maisema-alueeseen, Perniön viljelysmaisema, (VAMA21).	Ei muutosta	Hankealueilta ei ole näkyvyyttä valtakunnallisesti arvokkaalle maisema-alueelle.
Vaikutukset valtakunnallisesti arvokkaaseen rakennettuun kulttuuriympäristöön, Sjöloxin kartano (RKY).	Ei muutosta	Hankealueilta ei ole näkyvyyttä valtakunnallisesti arvokkaalle rakennetulle kulttuuriympäristölle.
Vaikutukset valtakunnallisesti arvokkaaseen rakennettuun kulttuuriympäristöön, Strömman kanava (RKY).	Ei muutosta	Hankealueilta ei ole näkyvyyttä valtakunnallisesti arvokkaalle rakennetulle kulttuuriympäristölle.
Vaikutukset rakennusperintölain mukaan suojeltuun kohteeseen, Entinen Perniön kuntoutumiskeskus sekä pihapiiri.	Ei muutosta	Hankealueilta ei ole näkyvyyttä arvokkaalle rakennetulle kulttuuriympäristölle.

Vaikutukset maakunnallisesti merkittävään rakennettuun kulttuuriympäristöön, Aisbölen kantatila ja Aisbölen muonamiehen vanha torppa. (MRKY).	Erittäin suuri	Maiseman luonne ja näkymät muuttuvat rakennuksien ja sen pihapiirin välittömässä läheisyydessä erittäin suuresti. Vaikutuksia voidaan lieventää paneelien sijoittelulla ja erilaisilla maisemoinnin periaatteilla.
Vaikutukset maakunnallisesti merkittävään rakennettuun kulttuuriympäristöön, Mondolan kantatila. (MRKY).	Suuri	Maiseman luonne ja näkymät muuttuvat rakennuksien ympäristössä merkittävästi. Vaikutuksia voidaan lieventää paneelien sijoittelulla ja erilaisilla maisemoinnin periaatteilla.
Vaikutukset maakunnallisesti merkittävään rakennettuun kulttuuriympäristöön, Vanha kylätontti (Verkstrand). (MRKY).	Kohtalainen	Maiseman luonne ja näkymät muuttuvat rakennuksien ympäristössä kohtalaisesti. Vaikutuksia voidaan lieventää paneelien sijoittelulla ja erilaisilla maisemoinnin periaatteilla.
Vaikutukset paikalliseen arkeologiseen kulttuuriperintöön.	Ei muutosta	Hankealueet ja sähkönsiirtoreitit eivät sijoitu muinaisjäännösalueille (lopullinen arvio erillisen selvityksen mukaan).
Vaikutukset arvokkaihin geologisiin muodostumiin, Rantakalliot.	Ei muutosta	Hankealueet ja sähkönsiirtoreitit eivät sijoitu arvokkaille kallioalueille.
Vaikutukset paikalliseen viljelymaisemaan	Suuri	Paikallisen viljelymaiseman luonne muuttuu merkittävästi. Vaikutuksia voidaan lieventää erilaisilla maisemoinnin periaatteilla ja paneelien sijoittelulla.

Vaikutukset asutukseen	Erittäin suuri	Maiseman luonne ja näkymät muuttuvat muutamien lähimpien asuinkiinteistön kohdalla merkittävästi. Maisema on paikoin avoin paneelienttien ja rakennusten pääjulkisivun edessä. Vaikutuksia lähimpiin kiinteistöihin voidaan lieventää erilaisilla maisemoinnin periaatteilla ja paneelien sijoittelulla.
------------------------	----------------	--

### 3.3 Havainnekuvat (täydennetään myöhemmin)

## 4 Lähteet

Maisemanhoito - Maisema-alue työryhmän mietintö, Ympäristöministeriö 1992

Valtakunnallisesti arvokkaat maisema-alueet VAMA 2021, Ympäristöministeriö 2021

Varsinais-Suomen alueellisen vastuumuseon ylläpitämä informaatioportaali (MIP)

Teollisen aurinkovoiman sijoittumisesta Varsinais-Suomessa, Varsinais-Suomen liitto 2024

SYKE, Elinympäristön tietopalvelu Liiteri

Museoviraston karttapalvelu

Varsinais-Suomen liitto

Maanmittauslaitoksen karttapaikka

Salon karttapalvelu

---