

MAA-AINESLUPAHAKEMUS

(Maa-aineslaki 555/1981)

Viranomaisen merkinnät

Kyseessä on

- uusi lupahakemus
 jatkolupahakemus (MAL 10:3 §), tiedot aiemmasta maa-ainesluvasta

Haetaan lupaa aloittaa maa-ainesten ottaminen ennen lupapäätöksen lainvoimaisuutta (MAL 21 §)

Perustelut aineiden ottamiseksi ennen lupapäätöksen lainvoimaisuutta sekä esitys vakuudeksi niiden haittojen, vahinkojen ja kustannusten korvaamisesta, jotka päätöksen kumoaminen tai luvan muuttaminen voi aiheuttaa

Toiminta on vähäistä ja keskittyy kesä aikaan. Vakuudeksi seuraavanlainen summa maa-ainestaksojen mukaan:
 $1,9 \text{ ha} \times 4.100 \text{ €/ha} + 42.500 \text{ m}^3 \times 0,09 \text{ €/m}^3 = 11.615 \text{ €}$

1. HAKIJA

Nimi tai toiminimi TMI Aki Nikander	Y-tunnus 1343216-0
Postiosoite [REDACTED]	
Sähköpostiosoite [REDACTED]	Puhelinnumero [REDACTED]

2. YHTEYSHENKILÖ- JA LASKUTUSTIEDOT

Nimi [REDACTED]	Postiosoite [REDACTED]
Sähköpostiosoite [REDACTED]	Puhelinnumero [REDACTED]
Laskutusosoite (postiosoite tai verkkolaskuosoite/OVT-tunnus, välittäjä-tunnus ja viite) [REDACTED]	

3. OTTAMISALUEEN SIJAINTI, KIINTEISTÖTIEDOT SEKÄ KAAVOITUSTILANNE

Kunta, kylä/kaupunginosa Salo, Satakoski	Ottamisalueen nimi Nummi 1:111 ja Nummela 1:67	
Kiinteistötunnus/-tunnukset 734-717-1-111 ja 734-717-1-67	Tilan nimi/nimet Nummi ja Nummela	
Ottamisalueen keskipisteen koordinaatit (ETRS-TM35FIN) pohjoiskoordinaatti 6712668 itäkoordinaatti 310767		
Kiinteistön omistaja ja yhteystiedot sekä selvitys hakijan hallintaoikeudesta ottamispaikkaan Tiedot esitetty otossuunnitelmassa		
Ottamisalueen rajanaapurit ja muut mahdolliset asianosaiset <input checked="" type="checkbox"/> Tiedot on esitetty erillisellä liitelomakkeella 6010c		
Ottamisalueen ja sen ympäristön kaavoitustilanne <input checked="" type="checkbox"/> Maakuntakaava, kaavamerkintä M, pv, ge <input type="checkbox"/> Yleiskaava, kaavamerkintä <input type="checkbox"/> Asemakaava, kaavamerkintä	Sijaitseeko ottamisalue pohjavesi-alueella? <input checked="" type="checkbox"/> kyllä <input type="checkbox"/> ei	Sijaitseeko ottamisalue meren tai vesistön rantavyöhykkeellä? <input type="checkbox"/> kyllä <input checked="" type="checkbox"/> ei

<input type="checkbox"/> Poikkeamis päätös	<input type="checkbox"/> osittain	
<input type="checkbox"/> Ei oikeusvaikutteista kaavaa	Pohjavesialueen nimi ja tunnus	
<input type="checkbox"/> Kaavamuu tos vireillä	Hautainkrotti 225252	

4. OTETTAVA MAA-AINES JA OTTAMISEN JÄRJESTÄMINEN

Ottettavan aineksen kokonaismäärä (k-m ³) 42 500	Arvioitu vuotuinen ottamismäärä (k-m ³) 2000-4000	Ottamisaika (vuotta) 10	Ottamisalueen pinta-ala (ha) 1,9
Alin ottamistaso (m, N2000 -korkeusjärjestelmä) 97.30	Pohjaveden pinnan ylin korkeustaso (m, N2000, havaintopiste, havainto aika) +92.90, 17.12.2024	Pohjaveden pinnan keskimääräinen korkeustaso (m, N2000) 92.76	

Ottettavan aineksen laatu	Määrä (k-m ³)
Kalliokiviaines	
Sora ja hiekka	42 500
Moreeni	
Siltti ja savi	
Eloperäiset maa-ainekset	

Ottettavan aineksen käyttötarkoitus	Prosenttiosuus tai sanallinen kuvaus
Asfalttituotanto	
Betonituotanto	
Rakennuskivi tuotanto	20 %
Raidesepeli	
Teiden rakentaminen ja tienpito	20 %
Täytöt	20 %
Muu käyttötarkoitus	40 %, salaojasora

Onko alueelle tarkoitus sijoittaa kivenmurskaamo?

kyllä
 ei

Lisätiedot

Esitys vakuudeksi (MAL 12 §)
1,9 ha x 4.100 €/ha + 42.500 m³ x 0,09 €/m³ = 11.615 €

Ottamistoiminnassa syntyvä kaivannaisjäte (laatu, määrä, hyödyntäminen)

Tiedot on esitetty liitteessä tai ottamissuunnitelmassa

Yleiskuvaus ottamisen, ottamiseen liittyvien toimintojen ja liikenteen järjestämisestä
Esitetty ottamissuunnitelmassa

Yleiskuvaus ottamisalueesta, ottamisalueen ja sen ympäristön luonnonolosuhteista sekä hankkeen vaikutuksista ympäristöön ja luonnonolosuhteisiin ja toimenpiteistä ympäristön hoitamiseksi
Esitetty ottamissuunnitelmassa

5. LIITTEET

Kiinteistöjen omistusoikeuteen ja ottamisen järjestämiseen liittyvät sopimukset ja asiakirjat

- Hallintaoikeus selvitys ottamispaikkaan
 Kiinteistön omistajan antama kirjallinen suostumus luvan hakemiseen
 Luettelo ottamisalueen rajanaapureista ja muista mahdollisista asianosaisista (lomake 6010c)
 Kiinteistörekisteriote ja kiinteistörekisterin karttaote
 Selvitys naapurien kuulemisesta
 Selvitys tieoikeuksista
 Valtakirja

Ottamissuunnitelma ja kaivannaisjätteen jätehuoltosuunnitelma

- Ottamissuunnitelma
 Kaivannaisjätteen jätehuoltosuunnitelma

Kartat ja leikkauspiirustukset

- Yleiskartta
 Sijaintikartta
 Kaavakartta- ja kaavamääräysote
 Suunnitelmakartta
 Leikkauspiirustukset

Muut liitteet

- Ympäristövaikutusten arviointiselostus ja YVA-yhteysviranomaisen perusteltu päätelmä
 Luonnonsuojelulain 65 §:n mukainen Natura-arvioinnin tarveharkinta
 Muu, mikä?

6. ALLEKIRJOITUS

Paikka ja päivämäärä

15.1.2025 Somero

Allekirjoitus (tarvittaessa)

Nimen selvennys

MAA-AINEKSEN OTTOSUUNNITELMA

SALON KAUPUNKI

(KIIKALA)

SATAKOSKEN KYLÄ

Nummi Rn:o 1 : 111

Nummela Rn:o 1 : 67

Sisällys

1.	Ottopaikan yleistiedot.....	3
1.1.	Perustiedot.....	3
1.2.	Pohjakartta ja maastoseelvitys.....	3
2.	Alueen nykytilanne	3
2.1.	Kaavoitustilanne ja muut aluetta koskevat rajoitukset.....	3
2.2.	Nykyinen käyttö, asutus, luonnonolot ja maisema	4
2.3.	Pohjavesiolosuhteet	5
2.4.	Tiestö	5
2.5.	Alueen muu maa-ainesten ottotoiminta	5
3.	Maa-aineksen ottotoiminta	6
3.1.	Ottaminen ja ajoitus	6
3.2.	Kaivuusyvytydet, pohjataso ja massamäärät	6
3.3.	Pohjavesi	6
3.4.	Luisakaltevuudet ja alueen merkitseminen maastoon	7
3.5.	Pintamaat.....	7
3.6.	Suojavyöhykkeet	8
3.7.	Tiestö ja liikennejärjestelyt.....	8
3.8.	Työturvallisuus.....	8
3.9.	Jätteet	9
4.	Maisemointi ja alueen jälkihoito	9
4.1.	Säilytettävä kasvillisuus ja puuston poisto	9
4.2.	Luisien muotoilu ja pintamaan levitys	9
4.3.	Istutussuunnitelma	9
5.	Viranomaisneuvottelut	9
	Liite 1 Kiinteistöjen rajanaapurit	10
	Liite 2 Kiinteistön rajapyykit.....	12

1. Ottopaikan yleistiedot

1.1. Perustiedot

Ottosuunnitelman alueet sijaitsevat Satakosken kylässä Salon kaupungin alueella, Kiinteistöillä Nummi 1:111 ja Nummela 1:67. Kiinteistöt sijaitsevat seututie 2410 Lautelantien varrella ja tiloilta kuljetaan seututielle Anttilankulman yksityistien kautta.

Suunnitelma-alueen pinta-ala on noin 2,8 ha ja ottamisalueen pinta-ala on noin 1,9 ha.

Nummi 1:111 kokonaispinta-ala on 12,1 ha ja Nummela 1:67 kokonaispinta-ala on 13,4 ha.

Tilan Nummi 1:111 omistavat [REDACTED]

Tilan Nummela 1:67 omistaa [REDACTED]

Kiinteistöjen rajanaapureista on omistajaselvitys esitetty erillisessä lomakkeessa 6010 c sekä **liitteessä 1**.

1.2. Pohjakartta ja maast selvitys

Alueesta on laadittu pohjakartta 1:1000. Alueen kartoitus ja mittaus on suoritettu satelliittipaikanteisella GNSS sauvalla talven 2024 aikana.

Koordinaattijärjestelmänä on käytetty ETRS-TM35FIN ja korkeusjärjestelmänä N2000.

Rajapyykkien koordinaatit on saatu Maanmittauslaitokselta. Koordinaatit ovat **liitteessä 2**.

2. Alueen nykytilanne

2.1. Kaavoitustilanne ja muut aluetta koskevat rajoitukset

Kyseessä olevaa aluetta ei ole kaavoitettu, eikä voimassa ole yleis- asema tai ranta- asemakaavaa mutta voimassa on Varsinais-Suomen maakuntakaava. Kaava merkintöinä ovat maa- ja metsätalousvaltainen alue, pohjavesialue ja arvokas kallio-

tai harjualue. Metsä alueen ympärillä on harvaa pienikasvuista kuivaa kangasmetsää, jossa kasvaa pääasiassa mäntyä. Salon kaupunki kuuluu Varsinais-Suomen Liiton toiminta-alueeseen.

Ottamisalue sijaitsee Hautainkrottien veden hankitaan soveltuvalla pohjavesialueella (luokka 2), joka soveltuisi antoisuuden ja omaisuuksien perusteella yhdyskunnan vedenhankintaan. Pohjavesialueella ei ole tällä hetkellä vedenottoa. Pohjaveden havaintoputkessa, joka sijaitsee kiinteistön Nummela 1:67 alueella, on pohjaveden korkeus ollut 17.12.2024, **+92,90**. Suunniteltu alin pohjan taso on **+97.30**.

Varsinais-Suomen Liitto on julkaissut kartoituksen keskittyneeseen soranottoon soveltuvista alueista ja arvion niiden maa-ainesmääristä. Tässä kyseisessä raportissa Hautainkrotit on luokiteltu maakunnallisesti arvokkaaseen harjualueeseen. Alue kuuluu Salpausselkään liittyvään kolmanteen harjujaksoon ja on näin ollen myös geologisesti, biologisesti ja maisemallisesti jokseenkin merkittävä alue. Raportissa mainitaan myös alueen itäpuolella olevat laajat maa-ainesten otot, sekä arvio hiekan- ja soran riittoisuudesta, joka on arviolta yli 40 vuotta. Kartoista selviää, että Hautainkrotit ja harjumuodostelma jäävät ottoalueen länsipuolelle ja ottamissuunnat ovat ottoalueen pohjois- ja itäreunoilla. Näin ollen maa-ainesten ottoa on mahdollista harjoittaa vain tarkasti rajatuilla alueilla.

Ottotoiminnan tarkoitus poistaa kahden ottamisalueen välinen kannas. Kannas tulee poistaa siten, ettei Hautainkrottien luonnontilaisia muotoja vaaranneta. Sekä madaltaa metsätietä sen turvallisen kulkemisen takaamiseksi.

2.2. Nykyinen käyttö, asutus, luonnonolot ja maisema

Alueella on useita soranotto alueita ja molempia alueita (Nummi ja Nummela) on ennenkin käytetty soranottoon. Puusto ja pintamaat on poistettu suunnitellulta ottoalueelta, paitsi soranotto alueen (Nummi) itäpuolella kulkevan tien itäpuolelta.

Pääasiallinen soranotto on keskittynyt Nummi 1:111 alueella, jonka ottolupa on voimassa 25.1.2025 asti. Nummelan 1:67 maisemointilupa on päättynyt 10.10.2007. Alueiden rajalle on jäänyt kangas, joka on tarkoitus poistaa ja maisemoida alue lopulliseen muotoon. Sekä madaltaa ottoalueen itäreunassa kulkevaa metsätietä ottoalueen kohdalta, jotta metsätiellä turvallinen kulkeminen voidaan mahdollistaa.

Alueelta lähimpään vakituisesti asuttuun kiinteistöön on matkaa noin 700 metriä.

2.3. Pohjavesiolosuhteet

Soranottoon tarkoitettu alue sijaitsee Hautainkrottien pohjavesialueella (luokka 2). Pohjavesialueen muodostumisalueen pinta-ala on noin 2,49 km² ja arvioitu antoisuus on noin 1300 m³/d. Pohjavesi soveltuisi yhdyskunnan vedenhankintaan. Alueella sijaitsee pohjaveden havaintoputkia, mutta lähin varteen otettava havaintoputki on Nummelan 1:67 alueella, jossa pohjaveden pinnan korkeus oli 17.12.2024, **+92.90**.

2.4. Tiestö

Kiinteistöille on kulku Lautelantien 2410 seututieltä Anttilankulman yksityistielle ja sieltä metsätietä pitkin ottoalueelle. Metsätie kulkee läpi Anttilankulman yksityistieltä Lautelantielle. Kyseisen metsätien varrella on vain talousmetsää, ja muutama soranotto alue ja tietä käyttävät vain sen tien varrella olevien kiinteistöjen omistajat.

2.5. Alueen muu maa-ainesten ottotoiminta

Alueen läheisyydessä on useita soranottoalueita, joissa ottolupa on voimassa.

3. Maa-aineksen ottotoiminta

3.1. Ottaminen ja ajoitus

Ottotoiminnan tarkoitus on kannaksen poistaminen kiinteistöjen Nummi 1:111 ja Nummela 1:67 välillä ja kannaksen alueen maisemointi ”Lopputilanne suunnitelman mukaiseksi. Lisäksi on tarkoitus madaltaa soranotto alueen itäreunassa sijaitseva metsätien linjausta turvallisen kulkemisen takaamiseksi ja maisemoida alue.

Ottotoiminta sijoittuu pääasiallisesti kevään ja syksyn väliseen ajanjaksoon ja tarkemmin arkisin kello 6–22 ja lauantaisin kello 7–18 välisenä aikana.

Ottotoiminnan on tarkoitus tapahtua 10 vuoden aikana.

3.2. Kaivuusyvydet, pohjataso ja massamäärät

Suunnitelman alin ottotaso on +97.30, joka on myös Nummelan 1:67 alueen alin nykyinen korkeus. Nummen 1:111 kiinteistön alin ottotaso on +100.00, joka sijaitsee kiinteistön eteläisessä osassa. Nummen 1:111 kiinteistön pohjoisosan ottotaso on alimmillaan +100.60. Pohjoisosan pohjantaso on tarkoitus madaltaa korkeuteen +97.30, jolloin se on samalla korkeudella kiinteistön Nummela 1:67 kanssa.

Pohjoisosasta etelään päin mentäessä, on pohjantason tarkoitus nousta tasaisesti siten, että eteläosan pohjan korkeus on + 100.00.

Kaivuusyvyys vaihtelee 1 metrin ja 12 metrin välillä. Suojaetäisyys pohjaveteen on matalimmillaan 4 metriä ja korkeimmillaan 7 metriä.

Nummelan 1:67 ottomäärä olisi noin 2500 m³ktr.

Nummen 1:111 ottomäärä olisi noin 40 000 m³ktr.

Vuotuinen ottomäärä vaihtelee 2000–4000 m³ktr välillä.

3.3. Pohjavesi

Luotettavin pohjaveden korkeuden havainto on Nummelan kiinteistön alueella sijaitsevassa putkessa. 17.12.2024 mitattu pohjaveden korkeus oli **+92.90**. Mikäli pohjaveden pinnan nousu sitä vaatii, tulee kaivuusyvyyttä nostaa, jotta 4 metrin

paksuinen suojakerros toteutuu. Maa-aineksen ottamisella ei ole havaittu olevan vaikutuksia pohjaveteen.

Pohjaveden laatua ja korkeutta tarkkaillaan ympäri vuoden. Pohjaveden laadusta otetaan kerran vuodessa näyte, joka tutkitaan. Pohjaveden korkeuksia mitataan neljä kertaa vuodessa (helmi-, touko-, elo- ja marraskuussa).

Pohjavesialueella ei sijaitse pohjaveden ottamoita, eikä lähistöllä ole kaivoja, joista saisi pohjaveden korkeushavaintoja.

Käytettäessä öljyjä, polttoaineita ja muita ympäristölle vaarallisia kemikaaleja alueella, on pohjaveden suojeluun kiinnitettävä erityistä huomiota ja aineita käsiteltävä varoen.

Jos alueella säilytetään öljytuotteita, on ne säilöttävä lukituissa säiliöissä ja säiliöissä tulee olla niiden tilavuutta vastaavan suuruinen tiivis ja katettu suoja- ja valuma-allas. Koneiden säilytys ja mahdollinen tankkaus suoritetaan muualla kuin ottoalueella ja sellaisella alueella, joka on eristetty tiiviillä muovikalvolla, joka ei päästä kemikaaleja valumaan luontoon. Koneita ei myöskään saa pestä tai huoltaa ottoalueella.

Kuljettajat tarkkailevat koneiden toimintaa ja kuntoa säännöllisesti ja aina ennen koneen käyttöä. Alueella tulee aina olla käytössä riittävästi imeytysainetta.

3.4. Luiskakaltevuudet ja alueen merkitseminen maastoon

Hautainkroittien puoleinen luiska ja Nummelan 1:67 kiinteistön läntinen luiska muotoillaan 1:2 luiskakaltevuuteen, koska Hautainkroittien luontainen luiskan kaltevuus on 1:2, joten maiseman ja ympäristön kannalta sama luiskakaltevuus on perusteltua.

Muualla ottoalueen luiskat tulee luiskata 1:3 tai loivempaan kaltevuuteen. Ottoaluetta ei saa laajentaa alueen ulkopuolelle, sillä perustein, että maisemoitava luiska jäisi liian jyrkäksi.

Ottoalue merkitään maastoon punaisilla kepeillä.

3.5. Pintamaat

Ottoalueelta tulevia pintamaita on varastoitu alueen reunoille myöhempää käyttöä varten. Tulevat pintamaat varastoidaan samalla tavalla alueen reunoille kuin tähänkin

asti. Pintamaat käytetään alueen maisemointiin, kuten luiskien verhoiluun ja tarvittaessa pohjatason muotoilua varten. Alueella on ottotoiminnan ja pintamaiden kuorinnan yhteydessä varastoitu humusta, hienoa hiekkaa ja luonnon kiviä maisemointia ajatellen.

3.6. Suojavyöhykkeet

Naapurikiinteistöjen rajalle ja niiden läheisyyteen jätetään vähintään 10 metrin levyinen koskematon suojavyöhyke.

3.7. Tiestö ja liikennejärjestelyt

Liikennöinti ottoalueella tapahtuu Lautelantie 2410 seututieltä Anttilankulmantien yksityistien kautta maanomistajien omistamalle metsätielle, joka johtaa soranottoalueelle. Pölyn sitomiseen ei saa käyttää suolaa, vaan pölyn sitominen tapahtuu kastelemalla.

Koska ottoalueen itäreunassa kulkeva metsätie ja otettavan rinteiden yläosa ulottuvat lähelle toisiaan (4 metriä), on metsätieltä kulku suljettava ja järjestettävä kiertävä liikenneyhteys ottoalueen pohjan kautta toista reunaa pitkin, kunnes metsätien linjaus on madallettu lähelle ottoalueen pohjan tasoa ja tien itäpuoleinen luiska on loivennettu tarpeeksi turvallisen kulkemisen takaamiseksi.

Poikkeuksellisista liikennejärjestelyistä on ilmoitettava tien varrella olevien kiinteistöjen omistajille vähintään 14 vuorokautta ennen tien katkaisua. Lisäksi tien linjauksen madaltaminen tulisi tapahtua kesäkaudella noin 1–2 kuukauden aikana, tien katkaisusta. Madalletun tien tulee olla vähintään yhtä kantava kuin nykyisen tienkin.

3.8. Työturvallisuus

Ottotoiminnassa noudatetaan työturvallisuuslainsäädännön vaatimuksia ja määräyksiä, sekä varovaisuutta.

3.9. Jätteet

Alueelle ei saa haudata jätteitä, roskia, kantoja tai muita orgaanisia aineita. Jätteet tulee kerätä ja kierrättää asianmukaisesti.

4. Maisemointi ja alueen jälkihoito

4.1. Säilytettävä kasvillisuus ja puuston poisto

Ottoalueelta poistetaan puusto ja pintamaat kuoritaan ottoalueen reunalle. Myöhemmin ottoalueen reunoilta pintamaat käytetään luiskien verhoiluun ja tarvittaessa pohjanmuotoilua varten.

4.2. Luiskien muotoilu ja pintamaan levitys

Ottoalueella luiskia on muotoiltu ja niitä muotoillaan ottotoiminnan aikana, sen mukaan, kun ottotoiminta antaa siihen mahdollisuuden. Varastoidut pintamaat, humusaineet ja luonnon kivet käytetään luiskien verhoiluun ja tarvittaessa pohja-alueen tasaukseen.

Tarkoitus on pyrkiä mahdollisimman nopeaan alueiden maisemointiin ja puiden istutuksiin.

4.3. Istutussuunnitelma

Pintamaiden, humusaineiden ja luonnonkivien levityksen ja maisemoinnin jälkeen alueelle istutetaan sekametsää, joka on pääasiassa männyn taimia ja jonkin verran lehtipuita. Taimien määrä olisi noin 2500 kpl/ha.

5. Viranomaisneuvottelut

Viranomaisneuvotteluja ei ole käyty

[REDACTED]

[REDACTED]

[REDACTED]

Liite 1 Kiinteistöjen rajanaapurit

Kiinteistöjen rajanaapurien tiedot saatu Maanmittauslaitokselta 20.12.2024

1. 734-717-2-37 Männistön Sorapalsta



2. 734-717-2-1 Miilunpohja



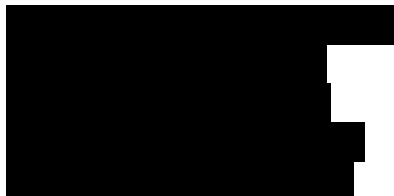
3. 734-717-1-116 Lähijoki



4. 734-717-1-112 Uusimäki



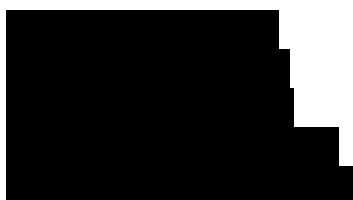
5. 734-717-1-9 Mäntylä



6. 734-717-1-21 Suoranta



7. 734-717-1-14 Rahkala



8. 761-417-2-51 Purola



9. 761-417-2-49

Anttila



10. 761-417-3-80

Matinmäki II



11. 761-417-3-79

Sora-Heikkilä



Liite 2 Kiinteistön rajapyykit

Kiinteistön Nummi 1:111 rajapyykkien koordinaatit saatu Maanmittauslaitokselta 20.12.2024

Koordinaattijärjestelmä ETRS-TM35FIN

1.	28	6712613.030	311146.278	
	Rajapyykki, Ei määritelty		Arvio tarkkuudesta 4,0 m	
	Näkyvissä	Olemassa	Lähdeaineisto: Kuvamittaus	
2.	29	6712886.308	310300.545	116.9
	Rajapyykki, Viisikivinen		Arvio tarkkuudesta 0,1 m	
	Näkyvissä	Olemassa	Lähdeaineisto: Kiinteistöoimitus	
3.	2	6712695.395	310382.470	
	Rajapyykki, Viisikivinen		Arvio tarkkuudesta 0,2 m	
	Näkyvissä	Olemassa	Lähdeaineisto: Kiinteistöoimitus	
4.	38	6712463.715	311092.964	
	Rajapyykki, Ei määritelty		Arvio tarkkuudesta 4,0 m	
	Näkyvissä	Olemassa	Lähdeaineisto: Kuvamittaus	
5.	4	6712606.154	311143.823	
	Rajapyykki, Ei määritelty		Arvio tarkkuudesta 4,0 m	
	Näkyvissä	Olemassa	Lähdeaineisto: Kuvamittaus	

Metsätien käyttäjät

Maa-aineksen ottosuunnitelmassa esitetyn metsätien käyttäjinä ovat pääasiassa metsien omistajat. Kuitenkin kiinteistön Nummi 734-717-1-111 alueella, metsätietä käyttää vain kyseisen kiinteistön omistaja.

Kun kuljetaan kyseistä metsätietä Anttilankulmantieltä kohti kiinteistöä Nummi 1-111, niiden välissä olevien metsien omistajat kulkevat pääasiassa Anttilankulmantieltä kautta, eivätkä näin ollen ole pakotettuja kulkemaan kiinteistön Nummi 1-111 kautta.

Kun kuljetaan kyseistä metsätietä Lautelantieltä (tie 2410) kohti kiinteistöä Nummi 1-111, niiden välissä olevien metsien omistajat kulkevat pääasiassa Lautalantien kautta omille kiinteistöilleen, eivätkä näin ollen ole pakotettuja kulkemaan kiinteistön Nummi 1-111 kautta.

Kiinteistön Nummi 734-717-1-111 alueella kulkevan metsätien käyttäjien yhteystiedot:

[REDACTED]
[REDACTED]
[REDACTED]
[REDACTED]
[REDACTED]

YMPÄRISTÖHALLINTO

PVM 15.1.2025

KAIVANNAISJÄTTEEN JÄTEHUOLTOSUUNNITELMA
MAA-AINESTEN OTTAMISTOIMINNALLE
(MAL 5a §, 16b §, YSL 114 §).Suunnitelma liittyy maa-ainesten ottamislupaan Ympäristölupaan

1. LUPATIEDOT

Ympäristöluvan tai maa-ainesten ottamisluvan hakijan nimi TMI Aki Nikander		
Ottamisalueen nimi Nummi 1:111 ja Nummela 1:67		
Kunta Salo	Kylä Satakoski	Tilan RN:o 1:111 ja 1:67
Ottamisalueen pinta-ala 1,9 ha		
Luvan viimeinen voimassaolopäivä		
Otettava maa-aines	Ottamismäärä (m ³ -ktr)	
Kalliokiviaines (murske, louhe)		
Rakennus- ja muu luonnonkivi		
Sora ja hiekka	42500	
Moreeni		
Multa tai savi		

2. KAIVANNAISJÄTE

Kaivannaisjätteen laji ¹	Arvio kaivannaisjätteen kokonaismäärästä (m ³ -ktr) ²	Kaivannaisjätteen hyödyntäminen ja käsittely ³		
Pilaantumaton		Valitse 1, 2 ja/tai 3	Tarvittaessa yksityiskohtaisempi kuvaus	
Ei pysyvä maa-aines	Pintamaa	300	1	
	Kannot ja hakkuutähteet	25	2	Haketetaan
Pysyvä maa-aines	Kivipöly tai kivituhka			
	Vesiseulonta- ja selkeytysaltaiden hienoainekset			
	Savi ja siltti			
	Sivukivi			
	Seulontakivet ja lohkat	13	1	
	Muu, mitä?			
Pilaantunut maa-aines	Mitä?			
Kaivannaisjätteitä yhteensä		338		

A) Tiedot kaivannaisjätteen ympäristövaikutuksista⁴

Esitetty maa-ainesten ottamissuunnitelmassa.

B) Ympäristön pilaantumisen sekä muiden vaikutusten ehkäisemiseksi toteutettavat toimet toiminnan aikana ja sen päätyttyä⁵

Esitetty maa-ainesten ottamissuunnitelmassa.

C) Selvitys seurannasta ja tarkkailusta toiminnan aikana ja sen päätyttyä⁶

Esitetty maa-ainesten ottamissuunnitelmassa.

D) Tiedot toiminnan lopettamisesta⁷

Esitetty maa-ainesten ottamissuunnitelmassa.

3. KAIVANNAISJÄTEALUE

E) Selvitys kaivannaisjätteen jätealueesta⁸

Esitetty maa-ainesten ottamissuunnitelmassa.

Jätealueen sijainti ja pinta-ala (ha)

Jätealueen perustaminen ja hoito

Jätealueen ympäristö

Selvitys maaperän ja pohjaveden tilasta

Jätealueen ympäristövaikutukset ja niiden seuranta

Jätealueen käytöstä poistaminen ja jälkihoito

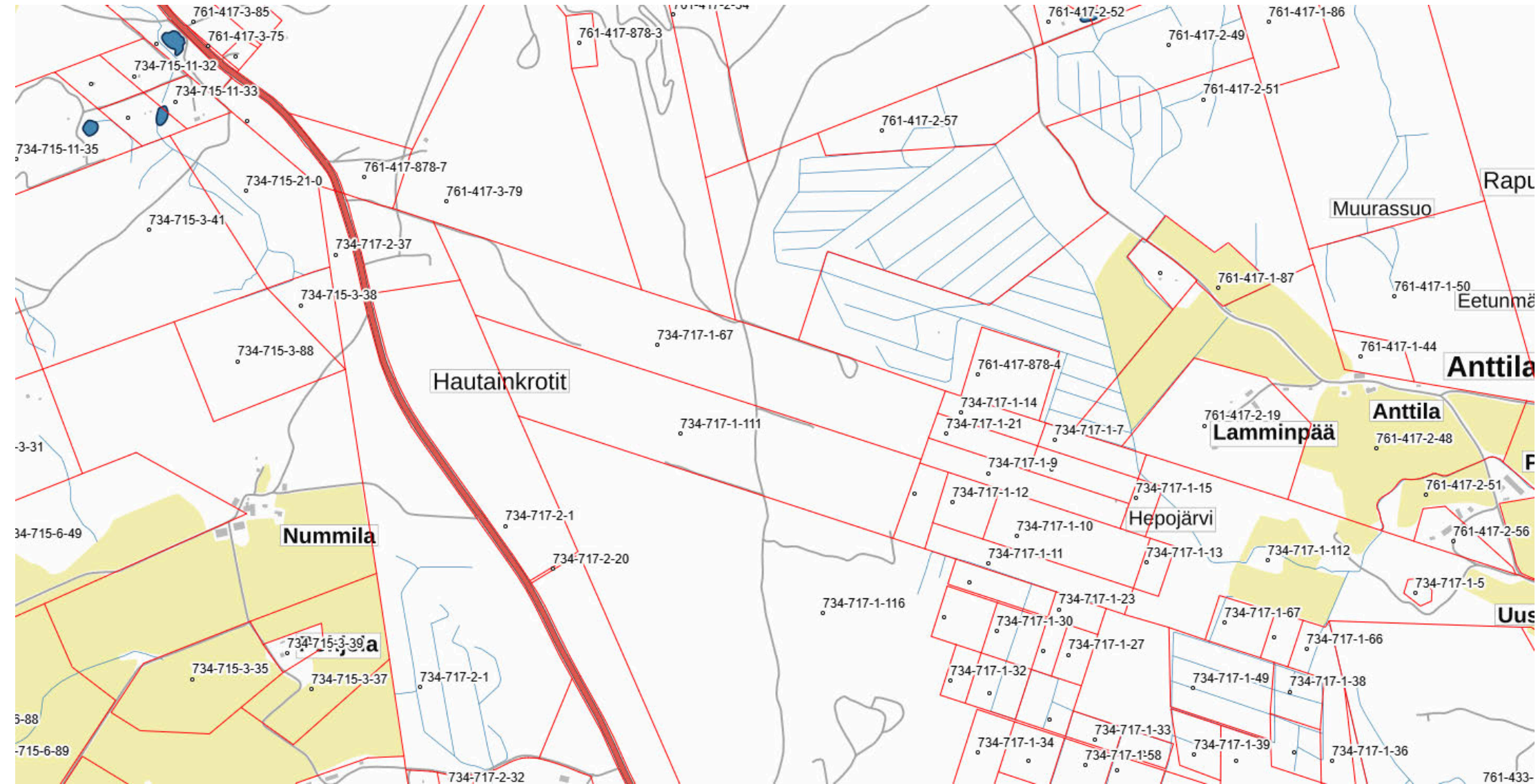
F) Liitekartta 1:2000-1:10 000, josta käy ilmi kaivannaisjätteen jätealueiden sijainti ja lähiympäristö

Esitetty maa-ainesten ottamissuunnitelmassa

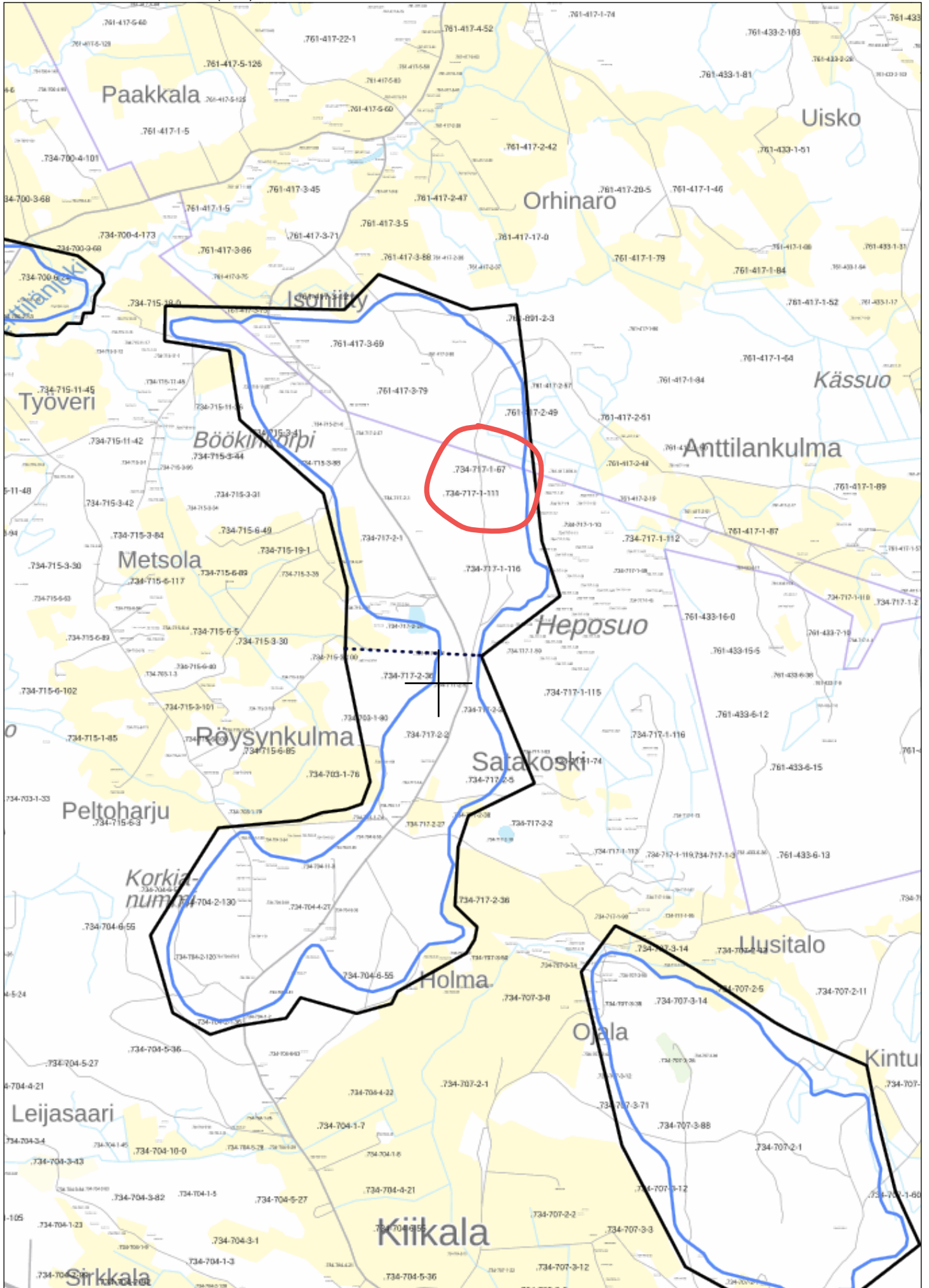
4. LISÄTIETOJA

Yhdyshenkilön nimi ja yhteystiedot (osoite, puhelin ja sähköpostiosoite)

OHJEITA:



Tulostettu Maanmittauslaitoksen palvelusta 21.12.2024.



1000 m

Pohjavesiputken tiedot ja pohjaveden tarkkailu

Pohjavesiputken tiedot

Putken materiaali	Teräs
Putken ulkohalkaisija	140 mm
Putken sisähalkaisija	130 mm
Maanpinnan korkeus	97.60
Putken yläpään korkeus	97.95
Korkeusjärjestelmä	N2000
Putken koordinaatit	X: 6712858.67 Y: 310670.53
Koordinaattijärjestelmä	ETRS-TM35FIN

Yllä esitetty kaikki tiedot mitä pohjavesiputkesta tiedetään.

Pohjaveden pinnan tasosta ei ole viimevuosilta varmoja varteen otettavia korkeuksia, jotka pitäisivät varmasti paikkaansa.

Pohjaveden havaintoputki
Vedenpinta 17.12.2024 +92,90

Kiinteistöjen raja

Linjakivi +111,440

Nummela 1:67
Ottomäärä: 2500 m3ktr

Legend:

- Vanha suunnitelma-alue (dashed green line)
- Uusi suunnitelma-alue (solid green line)
- Otto/kaivualue (solid orange line)
- Otto/kaivu suunta (arrow)

310600
6712700

Hautainkrotit

310600
6712600

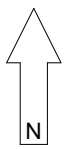
Kiinteistöjen raja

Lähijoki 1:116

Nummi 1:111
Ottomäärä: 40 000 m3ktr

310600
6712600

Kohde	Satakoski	Nummi 1:111	Nummela 1:67
Suunnitelmakartta Maa-Aineksen Ottoon			
Alkutilanne	Mittakaava 1:1000	Paikka Salo	Päivämäärä 12.1.2025
Kord.järj. / kord.järj. ETRS-TM35FIN / N2000		[Redacted]	



Pohjaveden havaintoputki
Vedenpinta 17.12.2024 +92,90

Kiinteistöjen raja

Linjakivi +111.440

Nummela 1:67

Anttilankulmantielle

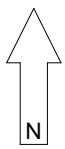
Otto/kaivualue

Hautainkrotit

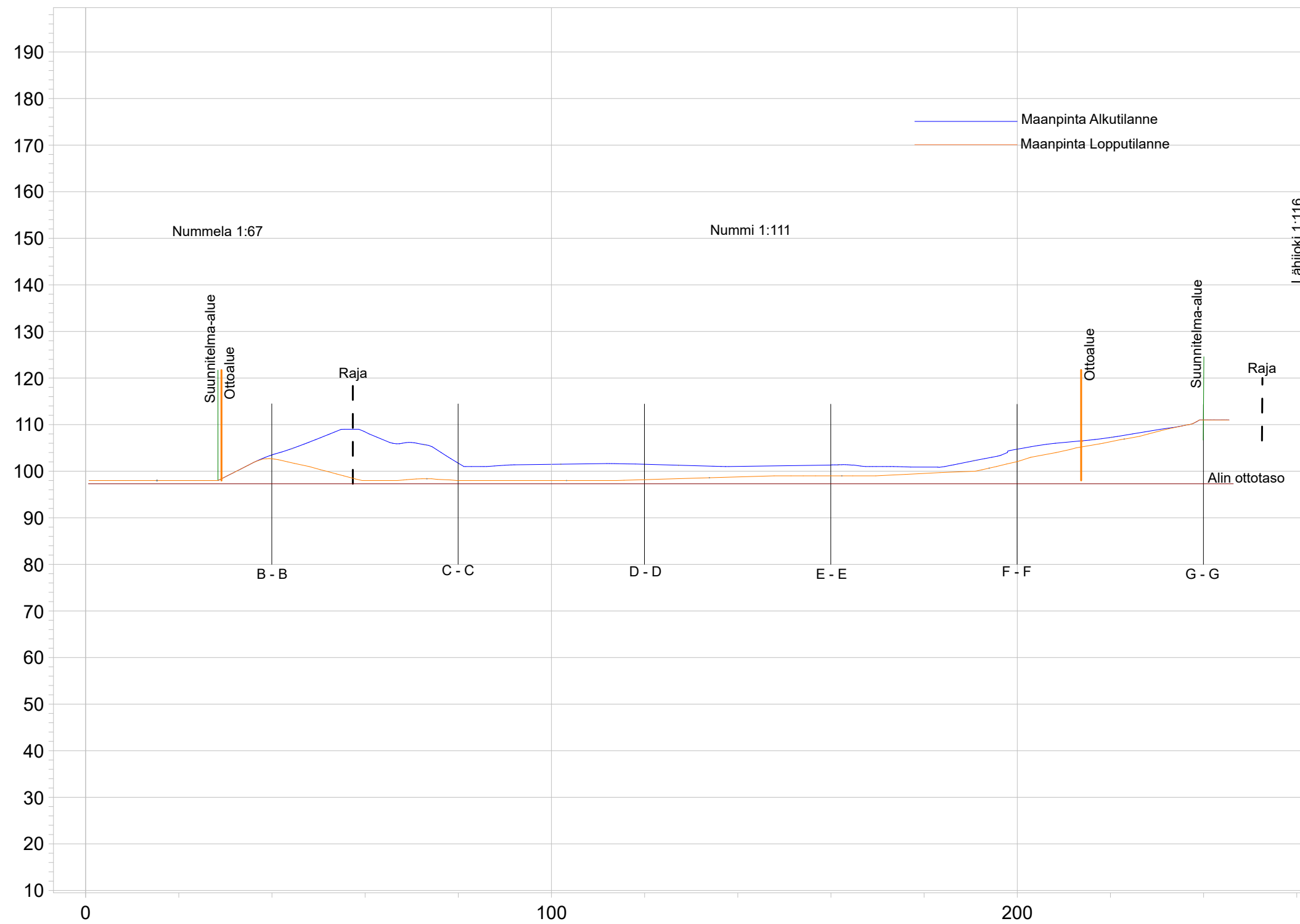
Nummi 1:111

Kiinteistöjen raja

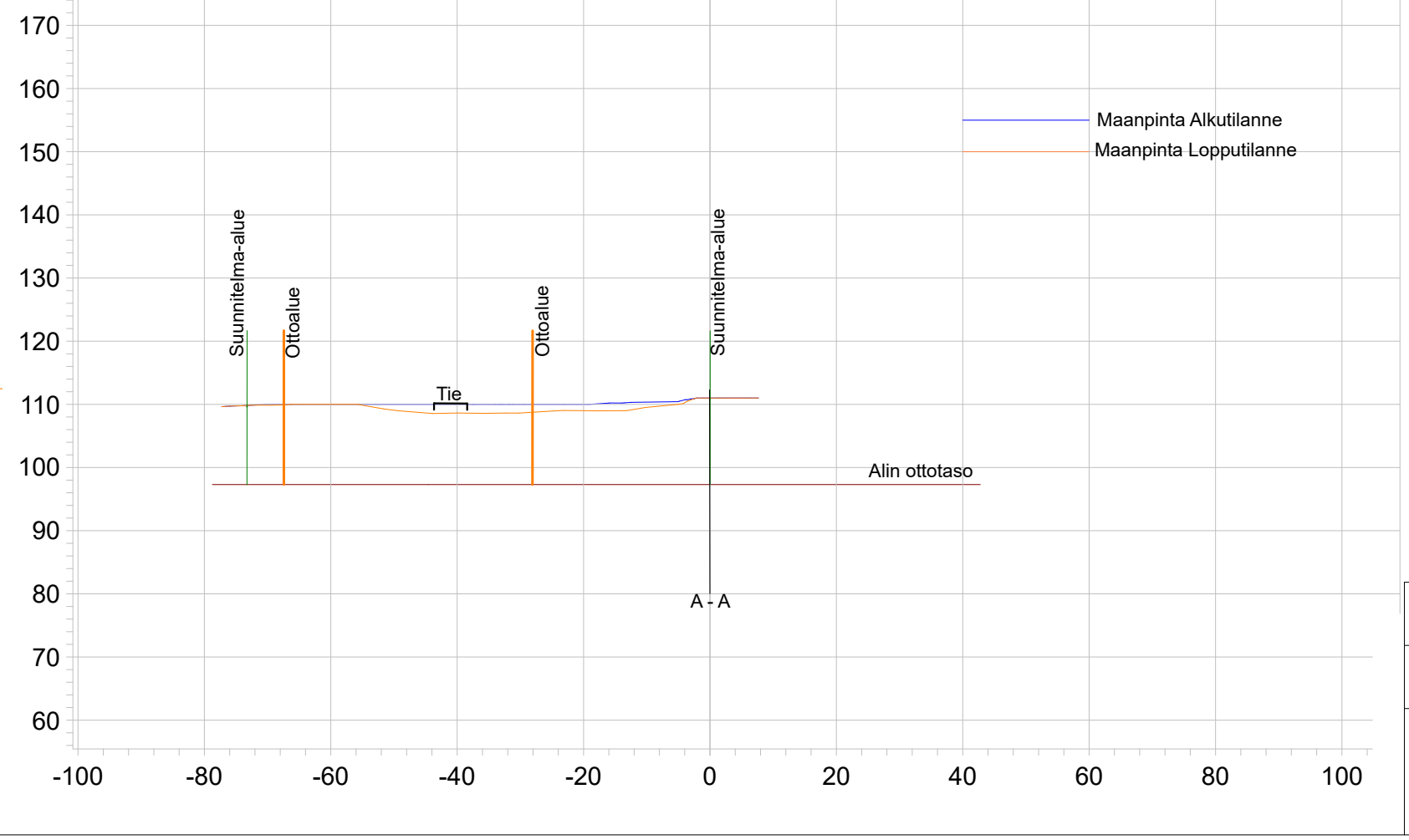
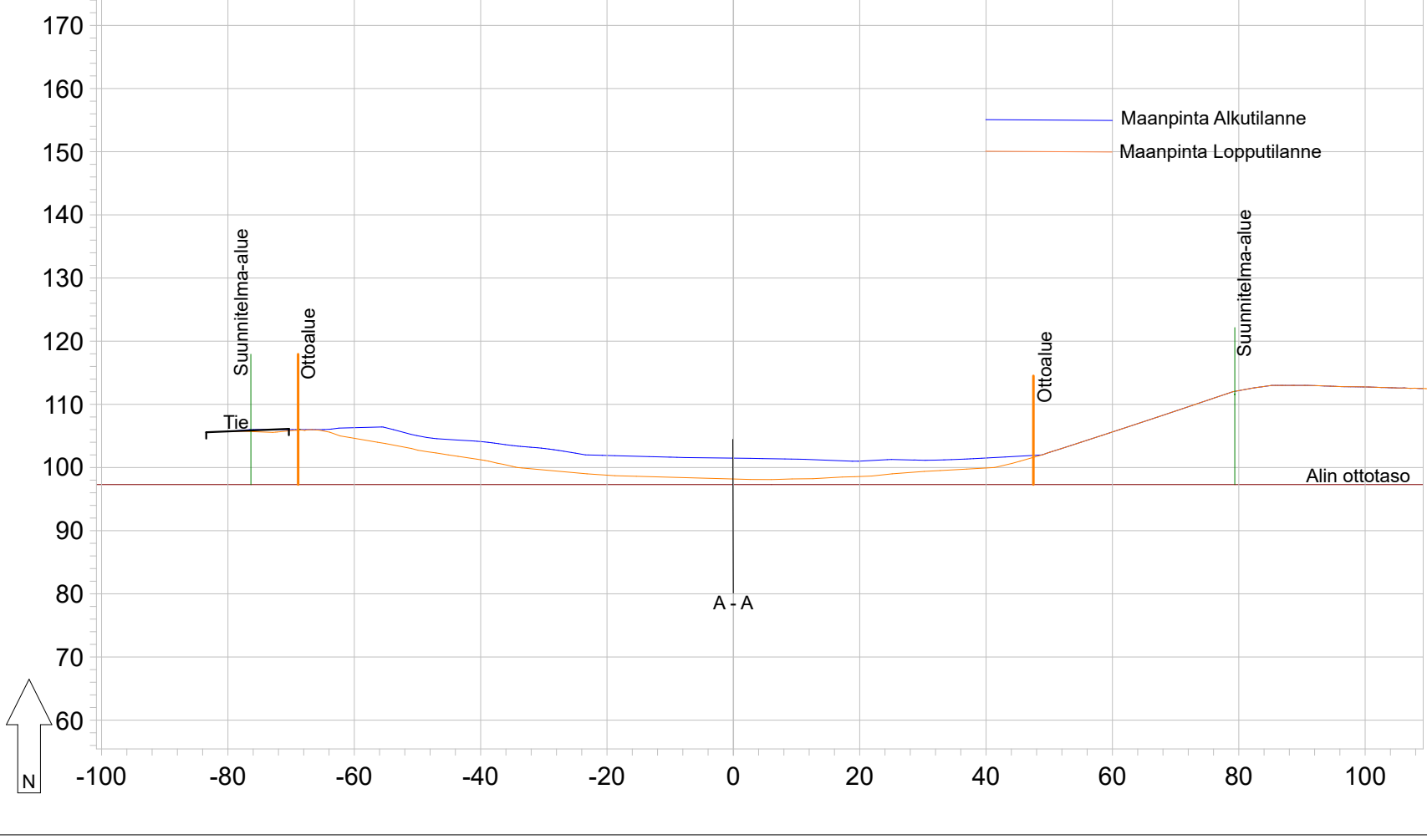
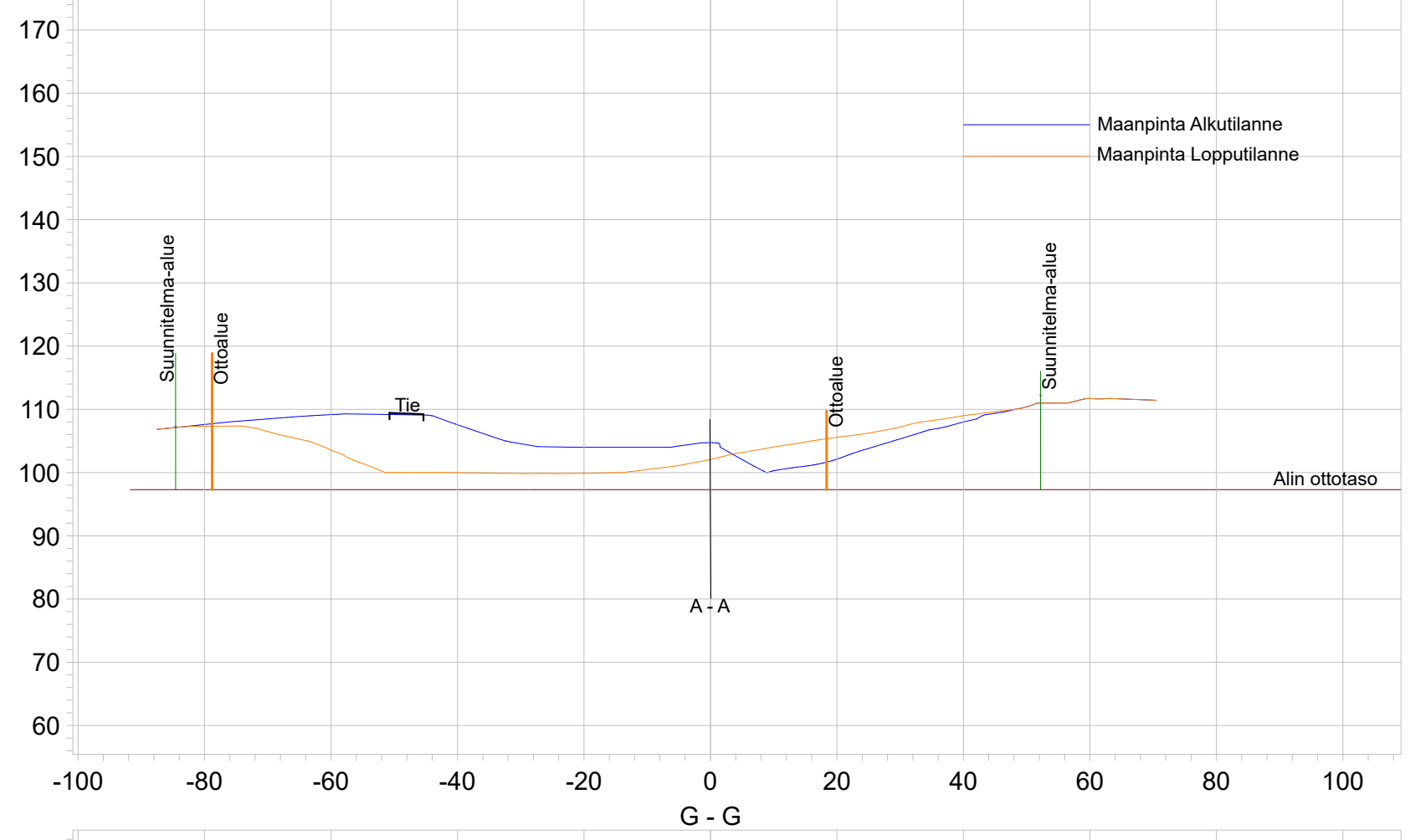
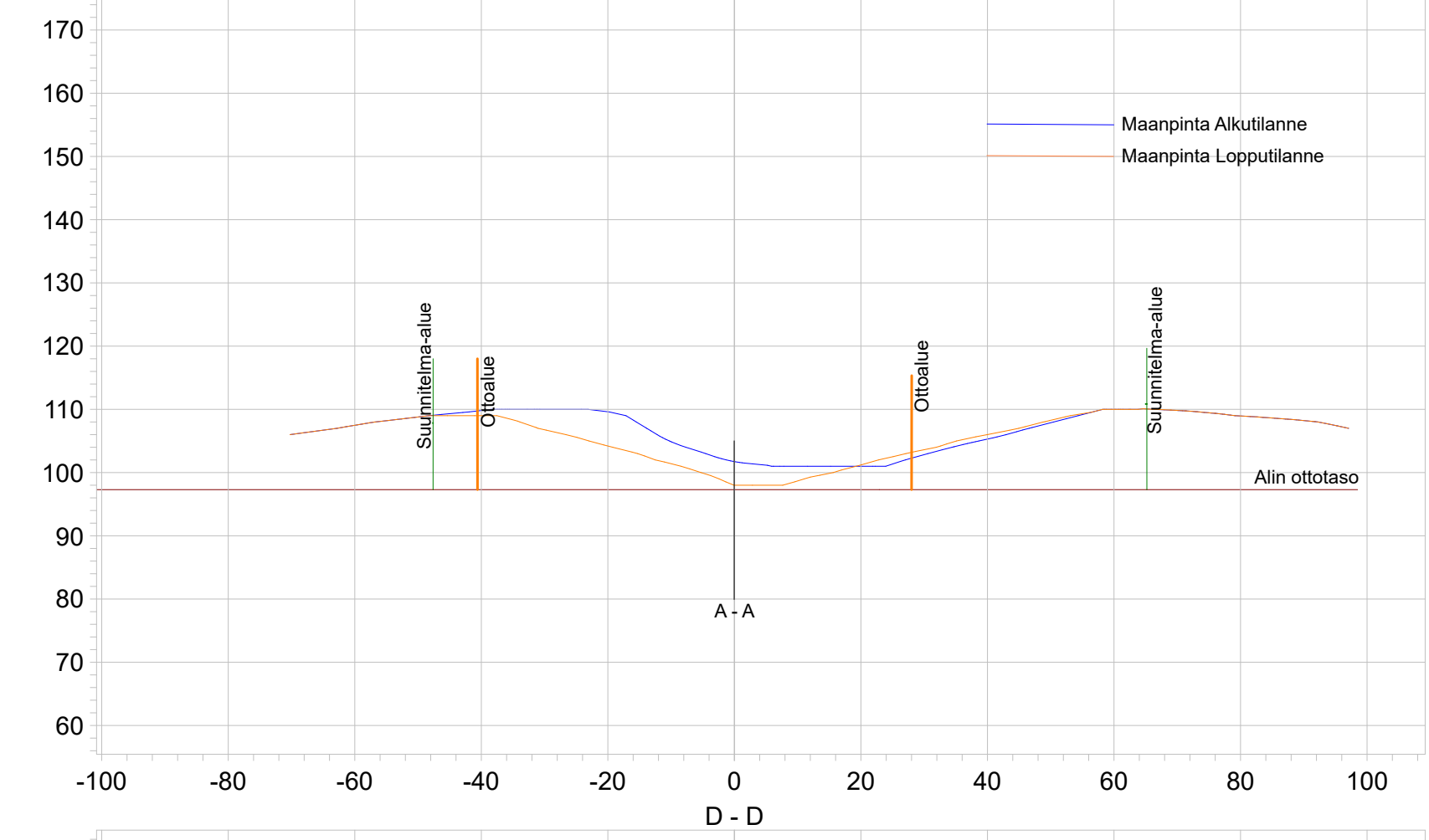
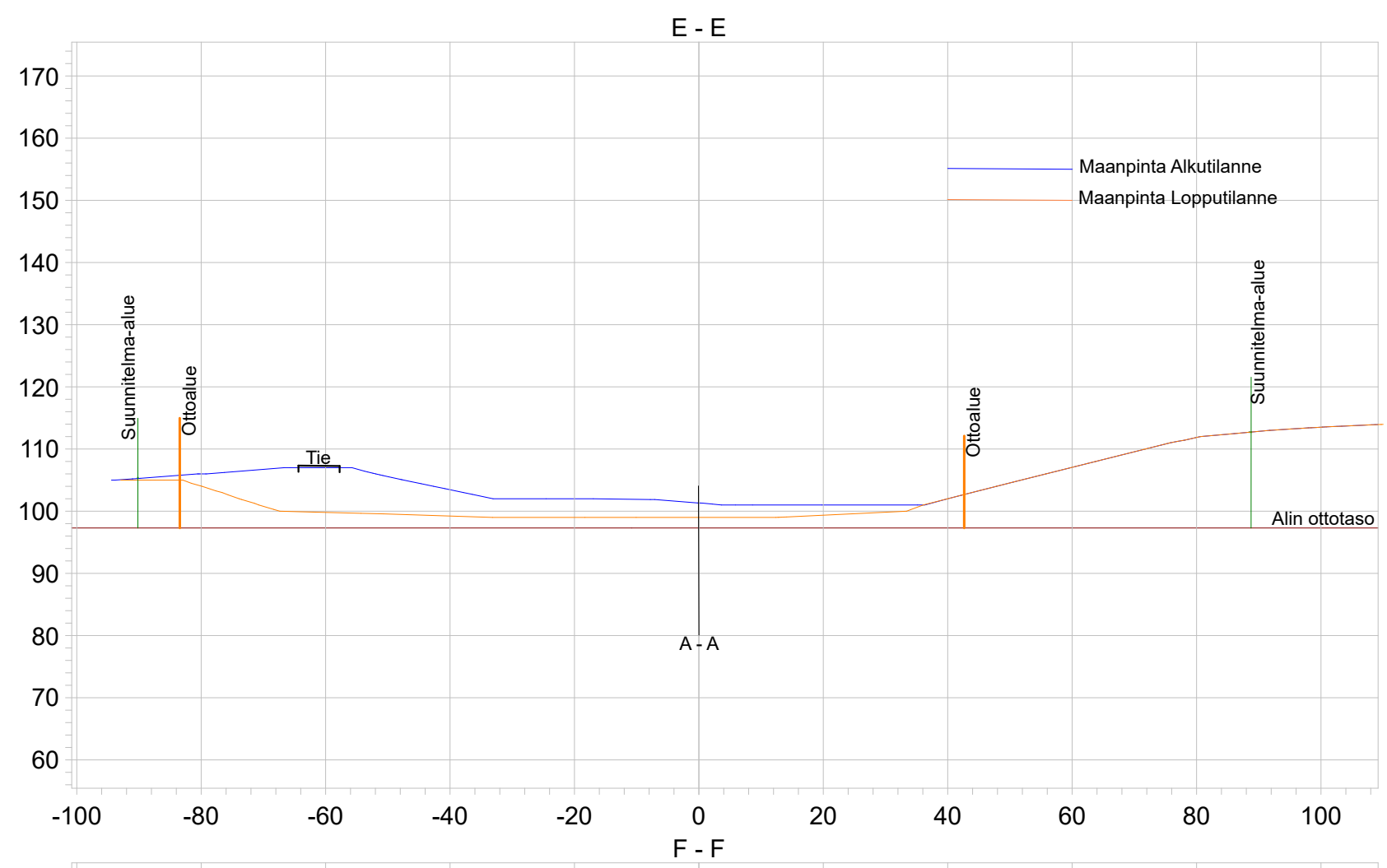
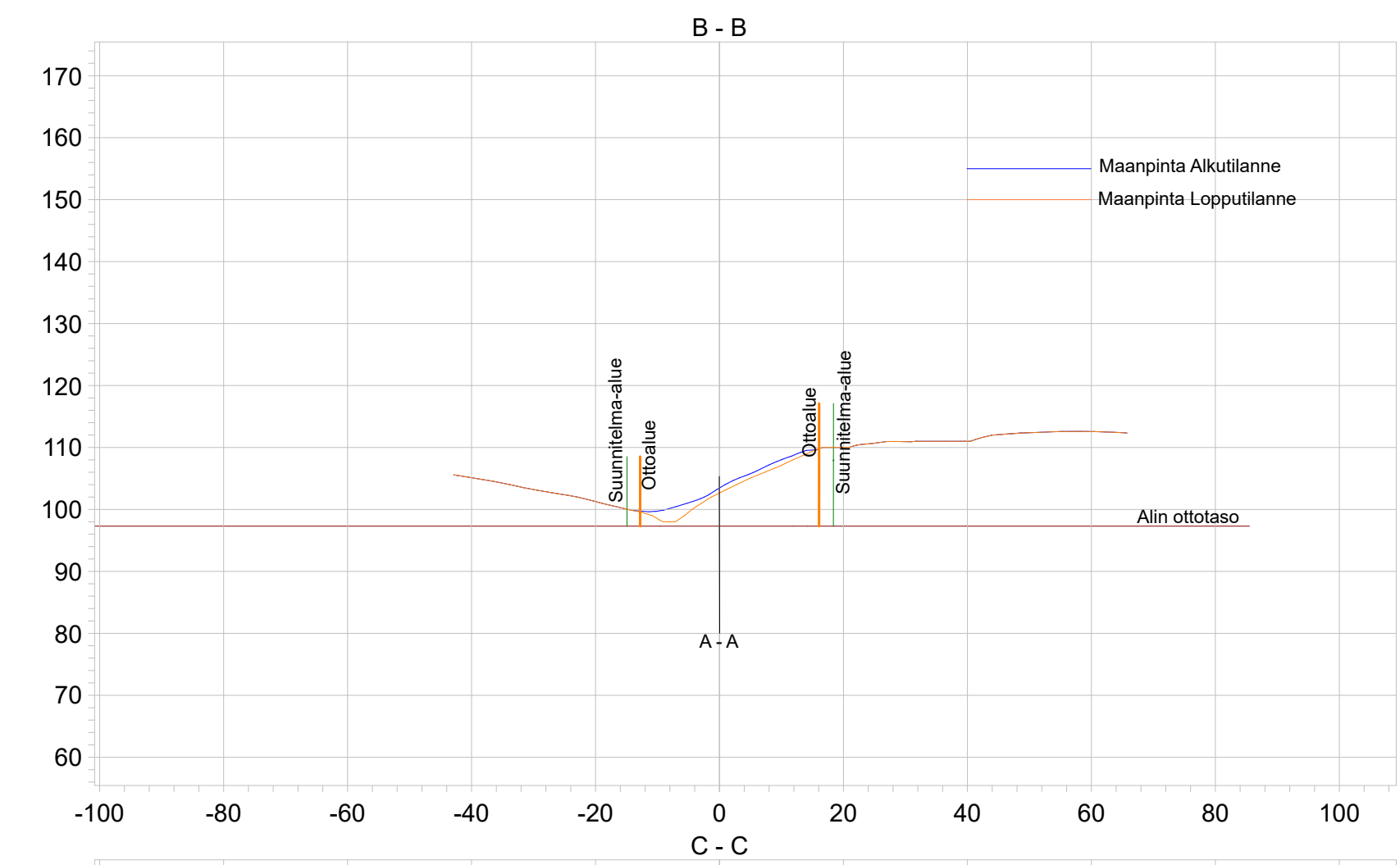
Lähijoki 1:116



Kohde	Satakoski	Nummi 1:111	Nummela 1:67
Suunnitelmapaketti Maa-Aineksen Ottoon			
Lopputilanne	Mittakaava 1:1000	Paikka Salo	Päivämäärä 12.1.2025
Kord.järj. / kork.järj.	[Redacted]		
ETRS-TM35FIN / N2000			



Kohde		Satakoski	Nummi 1:111	Nummela 1:67
Pituusleikkaus		A - A		
A3	Mittakaava 1:1000	Paikka Salo	Päivämäärä 11.1.2025	
Kord.järj. / kork.järj. ETRS-TM35FIN / N2000		[REDACTED]		



Kohde		Satakoski		Nummi 1:111	Nummela 1:67
Poikkileikkaukset		B - B ---- G - G			
A2	Mittakaava 1:1000	Paikka Salu	Päivämäärä 11.1.2025		
Kord.järj. / kork.järj.		[REDACTED]			
ETRS-TM35FIN / N2000					

381/10.03.00.05.00/2025

5.2.2025

Ei julkaistavat asiakirjat

Hakija TMI Aki Nikander

Asia Maa-aineslupahakemus

Asianumero 381/10.03.00.05.00/2025

Seuraavia asiakirjoja ei julkaista verkkosivuilla (julkL 16 § 3 mom. ja julkL 24 § kohta 20.)

- Naapuritiedot
- Maa-ainesottoalueen vuokrasopimus, Nummi 734-717-1-111
- Maa-ainesottoalueen vuokrasopimus, Nummela 734-717-1-67