

YMPÄRISTÖLUPAHAKEMUS

(Viranomaisen täyttää) Diaarimerkintä	Viranomaisen yhteystiedot
Hakemus on tullut vireille	

LUVAN HAKIJAN JA LAITOKSEN TIEDOT

1. TOIMINTA, JOLLE LUPAA HAETAAN

Lyhyt kuvaus toiminnasta

Asfalttikallio hakee lupaa varastoida asfalttijätettä (jätenimike 17 03 02) varastokentällä Salon Lahnajärvellä, Vt 1 Turku-Helsinki moottoritien Suomensjärven eritasoliittymän nro 19 läheisyydessä. Asfaltti poistetaan maantieltä ja tuodaan välivarastoon alueelle. Asfalttirouhe kuljetetaan rekisteröidylle asfalttiasemalle (VnA 846/2012) käytettäväksi uudelleen asfaltin raaka-aineena, korvaten neitseellistä kiviainesta ja bitumia. Kerralla varastoitava määrä on 49 900 t.

Hakijan käsitys toiminnan ympäristöluvanvaraisuudesta

YSL:n liitteen 1 taulukon 1 (direktiivilaitokset) kohta

YSL:n liitteen 1 taulukon 2 (muut laitokset) kohta

f) Muu kuin taulukon 2 kohdissa 13 a, b ja e tarkoitettu jätelain soveltamisalaan kuuluvan jätteen käsittely, joka on ammattimaista tai laitosmaista

YSL:n pykälä, jos toiminta ei ole liitteen 1 perusteella luvanvaraista

Kyseessä on

uusi tai vailla YSL:n mukaista lupaa oleva toiminta (YSL 27 §)

toiminnan olennainen muuttaminen (YSL 29 §)

luvan muuttaminen (YSL 89 §)

direktiivilaitoksen luvan tarkistaminen (YSL 81 §)

toiminnan aloittamislupa (YSL 199 §)

muu syy, mikä?

2. HAKIJAN YHTEYSTIEDOT

Hakijan nimi tai toiminimi Asfalttikallio Oy	Kotipaikka Tuusula	Postiosoite ja -toimipaikka Taivaltie 5, 01610 Vantaa	
Puhelinnumero 09 2525 1160	Sähköpostiosoite info@asfalttikallio.fi	Y-tunnus 2501081-1	
Yhteyshenkilön nimi [REDACTED] [REDACTED]	Postiosoite ja -toimipaikka [REDACTED] [REDACTED]	Puhelinnumero [REDACTED]	Sähköpostiosoite [REDACTED] [REDACTED]
Laskutusosoite (postiosoite tai verkkolaskuosoite)			

Verkkolaskuosoite /OVT-tunnus: 003725010811
Välittäjä: Maventa Oy, välittäjäätunnus: 003721291126
Välittäjäätunnus pankkiverkosta lähetettäessä: DABAFIHH
Laskussa on aina mainittava viitteenä työnnumero: 221004

3. LAITOKSEN YHTEYSTIEDOT

Laitoksen nimi	Käyntiosoite	Koordinaatit (ETRS-TM35FIN)	
Lahnajärven varastoalue	Honkakurjentie 11, 25420 Salo	pohjoinen 6697316 itä 318264	
Puhelinnumero	Toimiala	Toimialatunnus (TOL)	Työntekijämäärä tai henkilötyövuodet
	Muulla luokittelemattomien ei-metallisten mineraalituotteiden valmistus	23990 (TOL 2008)	3...10 työntekijää
Yhteyshenkilön nimi	Postiosoite ja -toimipaikka	Puhelinnumero	Sähköpostiosoite
██████████	██████████ ██████████	██████████	████████████████████

4. VOIMASSA OLEVAT YMPÄRISTÖLUPA-, VESILUPA- TAI MUUT PÄÄTÖKSET JA SOPIMUKSET

Tällä hetkellä alueella on voimassa Salon kaupungin Rakennus- ja ympäristölautakunnan myöntämä väliaikainen välivarastointilupa 22.5.2025 asti (päätös 17.4.2024 §49, 2482/11.03.07.01/2024) sekä Salon kaupunginhallituksen päätös kaavamerkinnästä poikkeamiselle välivarastoinnin ympäristöluvan hakemista varten (päätös 27.1.2025 §22, 5288/10.03.00.03/2024).

Päätökset liitteenä 4A ja 4B.

tiedot on esitetty liitteessä nro 4

LAITOSALUE JA SEN YMPÄRISTÖ

5. TIEDOT KIINTEISTÖISTÄ JA NIILLÄ SIJAITSEVISTA LAITOKSISTA JA TOIMINNOISTA SEKÄ NÄIDEN OMISTAJISTA JA HALTIJOISTA YHTEYSTIETOINEEN

Kiinteistön omistaa ██████████ ja paikasta on voimassa oleva vuokrasopimus 22.5.2025 asti. Vuokrasopimusta jatketaan, mikäli toiminnalle myönnetään ympäristöluva. Varastopaikat on suunniteltu alueen murskepohjaiselle kentälle.

Lainhuutotodistus liitteenä 5.

tarkemmat tiedot on esitetty liitteessä nro 5

Kiinteistötunnukset: 734-729-2-17

6. TIEDOT TOIMINNAN SIJAINNIN Sijaintipaikasta, ympäristöolosuhteista, ympäristön laadusta ja asutuksesta sekä selvitys alueen kaavoitustilanteesta

Alue sijaitsee Salon Lahnajärvellä, Vt 1 Turku-Helsinki moottoritien varrella, Suomusjärven eritasoliittymän nro 19 ramppialueella.

Kiinteistö 734-729-2-17 on osittain metsäistä kalliota. Varastoalue on suunniteltu kiinteistön itäpuolen murskepintaiselle kenttäalueelle. Alueen pinta-ala on noin 1,5 ha. Varastoalueen reunamilla on puustoa ja moottoritien suunnassa on betonikaide ja meluvalli.

Paikka sijaitsee Suomusjärvi Lahnajärvi -asemakaava-alueella merkinnällä KTY (liike- ja toimitilarakennusten korttelialue). Kiinteistön omistajalla ei ole tarkoitusta rakentaa asemakaavan merkinnän mukaista liike- ja toimitilarakennusta alueelle kymmenen seuraavan vuoden aikana. Varastoalueelle on maanomistajan suostumus.

Varastoalue sijaitsee lähellä Lahnajärveä (n. 200 m) ja Lahnajärven taukopaikkaa (n. 150 m). Lahnajärven rannalla on loma-asutusta (lähin n. 200 m) ja asutusta (lähin n. 350 m). Varastoalueen ja Lahnajärven rannalle olevien kiinteistöjen välissä kulkee seututie 110 (n. 100 m). Varastoalueen ja tien välissä on metsäinen kallio.

Lähin pohjavesialue on noin 2 km:n etäisyydellä varastoalueesta.

Liitteenä asemakaavakartta ja karttakuvat varastoalueen sijainnista kiinteistötunnuksineen.

tiedot on esitetty liitteessä nro 6A

toiminta sijoittuu tärkeälle tai muulle vedenhankintakäyttöön soveltuvalle pohjavesialueelle ja tiedot on esitetty liitteessä nro 6B

7. SELVITYS TOIMINNAN Sijaintipaikan rajanaapureista sekä muista mahdollisista asianosaisista, joita toiminta ja sen vaikutukset erityisesti saattavat koskea

Selvitys rajanaapureista ja muista asianosaisista on tehty Salon kaupungin toimesta kaavamerkinnän poikkeuslupahakemuksen yhteydessä.

luettelo rajanaapureista osoitetietoineen on esitetty liitteessä nro 7A

luettelo vaikutusalueen muista asianosaisista osoitetietoineen on esitetty liitteessä nro 7B

LAITOKSEN TOIMINTA

8. YLEISKUVAUS TOIMINNASTA SEKÄ YLEISÖLLE TARKOITETTU TIIVISTELMÄ LUPAHAKEMUKSESSA ESITETYISTÄ TIEDOISTA

Lahnajärvellä sijaitsevan kiinteistön (734-729-2-17) murskepintaiselle varastokentälle haetaan ympäristölupaa välivarastoida asfalttijätettä. Kerralla varastoitava määrä on enintään 49 900 t. Asfalttijäte poistetaan tiestöltä ja kuljetetaan kuorma-autoilla varastoalueelle.

Vanha asfaltti sisältää pääosin kiviainesta (n. 90...95 %), bitumia (n. 3,5...5,5 %) ja pieniä määriä eri asfalttityypeissä käytettyjä lisäaineita, kuten kalkkia ja selluloosakuitua. Asfalttirouhe ei sisällä kivihiilitervaa, vaarallista jätettä tai muuta siihen kuulumatonta materiaalia.

MARA-asetuksen (VnA 843/2017) kohdan 2. mukaan asfalttirouheen ympäristökelpoisuutta ei pääsääntöisesti tarvitse osoittaa erikseen, sillä vastaanotetulla asfalttipäällysteellä ei ole käsitelty tai varastoitu polttoaineita.

Asfalttirouhe kuljetetaan rekisteröidylle asfalttiasemalle (VnA 846/2012) ja käytetään uudelleen asfaltin raaka-aineena, korvaten neitseellistä kiviainesta ja bitumia. Asfalttijätettä ei murskata varastoalueella.

Työn aikana alueella on kuormaaja ja kuljettamiseen käytetään kuorma-autoja.

Asfalttia tuodaan alueelle kuorma-autokuljetuksina tietyömailta ja työmaiden aikataulujen mukaisesti su-pe klo 00-24. Tuonti ei ole jatkuvaa, vaan toimintaa on lähialueen päällysteurakoita tehtäessä.

Asfalttijätettä kuljetetaan pois asfalttiasemille kuorma-autoilla (ma-pe klo 6-21). Ympäristölupaa haetaan kymmeneksi vuodeksi.

Tätä yleiskuvausta toiminnasta voi käyttää myös yleisölle tarkoitettuna tiivistelmänä. Liite 8A ja 8B.

- yleiskuvaus toiminnasta on esitetty liitteessä nro 8A
 yleisölle tarkoitettu tiivistelmä on esitetty liitteessä nro 8B

9. UUDEN TAI MUUTETUN TOIMINNAN ALOITTAMISAJANKOHTA

Toiminnan suunniteltu aloittamisajankohta	Määräaikaisen toiminnan suunniteltu aloittamis- ja lopettamisajankohta
22.5.2025	22.5.2035

- perustelut toiminnan aloittamiseksi ennen lupapäätöksen lainvoimaisuutta sekä esitys vakuudeksi on esitetty liitteessä 9

10. TUOTTEET, TUOTANTO, TUOTANTOKAPASITEETTI, PROSESSIT, LAITTEISTOT, RAKENTEET JA NIIDEN SIJAINTI LAITOSALUEELLA

Alueella varastoidaan asfalttijätettä (17 03 02). Kerralla varastoitava enimmäismäärä on 49 900 tonnia. Alueella on kuormaaja. Asfalttijätettä tuodaan alueelle ja viedään pois kuorma-autoilla. Asfalttirouheet varastoidaan murskepohjaisella kentällä laaduittain erillisiin varastokasoihin. Alueella ei ole murskauslaitosta.

Liitteenä alustava suunnitelmakartta varastoinnista.

- tiedot on esitetty liitteessä nro 10

11. RAAKA-AINEET, KEMIKAALIT, POLTTOAINEET JA MUUT TUOTANTOON KÄYTETTÄVÄT AINEET, NIIDEN VARASTOINTI, SÄILYTYS SEKÄ KULUTUS JA VEDEN KÄYTTÖ

Asfaltti varastoidaan laaduittain varastokasoissa. Alueella ei säilytetä vaarallisia kemikaaleja tai polttoaineita. Kuormaaja tankataan läheisellä huoltoasemalla. Kuormaaja on paikalla tarpeen mukaan, ei jatkuvasti. Asfalttijäte ei ole pölyävää, toimintaan ei käytetä vettä.

- tiedot on esitetty liitteessä nro 11
 tiedot kemikaaleista on esitetty KemiDigi-järjestelmässä

12. ENERGIAN KÄYTTÖ JA ARVIO KÄYTÖN TEHOKKUUDESTA

Kuormaaja käyttää polttoaineenaan dieseliä tai moottoripolttoöljyä. Kuormaajan polttoaineenkulutus on keskimäärin noin 10...12 l/h.

- tiedot on esitetty liitteessä nro 12A
 energiansäästösopimus on esitetty liitteessä nro 12B

13. VEDENHANKINTA JA VIEMÄRÖINTI

Alueella ei käytetä vettä eikä ole tarvetta viemäröinnille.

- sopimus viemäriin liittymisestä on esitetty liitteessä nro 13A
 tiedot on esitetty liitteessä nro 13B

14. ARVIO TOIMINTAAN LIITTYVISTÄ YMPÄRISTÖRISKEISTÄ, ONNETTOMUUKSIEN ESTÄMISEKSI SUUNNITELLUISTA TOIMISTA SEKÄ TOIMISTA HÄIRIÖTILANTEISSA

Työkone tankataan läheisellä huoltoasemalla. Mahdollinen ympäristöriski voi aiheutua hydraulikkaletkun rikkoontumisesta. Työkoneessa on onnettomuuden varalla öljynimeytysainetta ja tulipalon varalle sammutin. Työkone huolletaan ja tarkastetaan säännöllisesti onnettomuusrisikin vähentämiseksi ja toimintakyvyn varmistamiseksi. Alueella toimivat henkilöt on perehdytetty toimimaan oikein onnettomuustilanteissa. Liitteenä Asfalttikallion yleisohjeistus varautumiseen ja toimintaan

onnettomuustilanteessa.

tiedot on esitetty liitteessä nro 14A

YSL 15 §:n mukainen varautumissuunnitelma on esitetty liitteessä nro 14B

15. LIIKENNE JA LIIKENNEJÄRJESTELYT

Alue sijaitsee Suomensjärven eritasoliittymän läheisyydessä ja alueelle kulku tapahtuu Honkakurjentiellä olevasta liittymästä joko Vt 1 moottoritien suuntaan tai Mt 110 Helsingintien suuntaan.

Asfalttia tuodaan alueelle kuorma-autokuljetuksina tietyömailta ja työmaiden aikataulujen mukaisesti (su-pe klo 00-24). Tuonti ei ole jatkuvaa, vaan määräytyy päällysteurakoiden aikataulujen mukaan. Arvioitu automäärä on noin 10 autoyksikköä.

Asfalttijätettä kuljetetaan pois asfalttiasemille kuorma-autoilla (ma-pe klo 6-21).

Liikennöinti on esitetty liitteessä 10.

tiedot on esitetty liitteessä nro 15

16. SELVITYS MAHDOLLISESTA YMPÄRISTÖASIOIDEN HALLINTAJÄRJESTELMÄSTÄ

Asfalttikalliolla on kolmannen osapuolen verfoima ISO 14001 ympäristösertifikaatti sekä ISO 9001 laatujohtamisjärjestelmä. Sertifikaatit liitteenä 16.

tarkemmat tiedot on esitetty liitteessä nro 16

Viimeisin auditointi 22.11.2024

PÄÄSTÖT, KUORMITUS JA JÄTTEET

17. PÄÄSTÖJEN LAATU JA MÄÄRÄ

A. PÄÄSTÖLÄHTEET SEKÄ PÄÄSTÖJEN LAATU JA MÄÄRÄ VESISTÖÖN JA VIEMÄRIIN

Toiminnasta ei aiheudu päästöjä vesistöön.

Asfalttirouhe on tiestöltä poistettua asfalttipäällystettä ja se säilytetään ympäröivän ilman lämpötilassa.

tiedot on esitetty liitteessä nro 17A1

päästö pisteiden koordinaatit tai sijainti kartalla on esitetty liitteessä 17A2

B. PÄÄSTÖLÄHTEET SEKÄ PÄÄSTÖJEN LAATU JA MÄÄRÄ ILMAAN

Toiminnasta ei aiheudu merkittäviä päästöjä ilmaan. Kuormaajan ja kuorma-autojen polttoaineesta aiheutuu työn aikana vähäisiä määriä pakokaasupäästöjä.

Pölyäminen ei ole asfalttirouheelle ominaista.

tiedot on esitetty liitteessä nro 17B1

päästö pisteiden koordinaatit tai sijainti kartalla on esitetty liitteessä 17B2

C. PÄÄSTÖLÄHTEET SEKÄ PÄÄSTÖJEN ESTÄMINEN MAAPERÄÄN JA POHJAVETEEN

Työkoneesta aiheutuva pakokaasu on toiminnan suurin päästölähde.

Asfalttijätteen varastoinnista ei aiheudu päästöjä. Materiaali on raaka-aineiltaan samaa, jota käytetään teiden, katujen ja piha-alueiden päällysteenä.

Valtioneuvoston asetuksessa 843/2017 eräiden jätteiden hyödyntämisestä maarakentamisessa ja sen soveltamisohjeessa 2.7.2019, on määritelty eri maanrakentamisessa käytettyjen jättemateriaalien haitallisten aineiden raja-arvoja ja vaatimuksia haitallisten aineiden tutkimiselle jättemateriaaleista.

Hyödynnettävän asfalttijätteen (jätenimike 170302) ympäristökelpoisuus tulee tutkia vain erityistapauksissa, eli jos asfalttijäte on peräisin kiinteistöltä, jolla on käsitelty polttoaineita. Tällaisia olisivat mm. jakeluasemien pihapäälysteet, joilla voisi olla tankkauksesta aiheutuvia vuotoja. Soveltamisohjeen mukaan asfalttimurskeen ja rouheen välivarastoinnissa ei ole tarvetta peittämiselle eikä asfaltille ole asetettu raja-arvoja, koska asfalttirouhe on kuumentamattomana liukenematon materiaali. Varastokasojen pohjat ja liikennöidyt alueet tiivistyvät omasta painostaan asfalttipäälysteeksi. Yleisesti ympäristönsuojelullisia vaatimuksia toimintaan, maarakentamiseen ja varastointiin MARA-asetuksessa on edellytetty pohjavesialueilla ja se sijaitsee yli kahden kilometrin päässä varastoalueelta.

tiedot on esitetty liitteessä nro 17C1

tiedot pilaantuneesta maaperästä ja sen käsittelystä on esitetty liitteessä nro 17C2

D. MELUPÄÄSTÖT JA TÄRINÄ

Alueella liikkuvista kuorma-autoista aiheutuu tavanomaista liikennöintiääntä, jota on myös moottoritien ja huoltoaseman läheisyydessä.

Kuormaajasta aiheutuu käyntiääntä, jonka äänitehotaso moottorin vieressä on noin 80 dB (LWA).

Kuormaajassa on peruutushälytyn, jota ei turvallisuussyistä voi vaimentaa.

Moottoriäänien kantautumista vähentää osaltaan varastoalueen ympärillä oleva puusto ja kalliot.

Alueella aiheutuva melu ei ole kapeakaistaista tai iskumaista. Toiminnasta ei aiheudu tärinää.

tiedot on esitetty liitteessä nro 17D

18. SELVITYS PÄÄSTÖJEN VÄHENTÄMISESTÄ JA PUHDISTAMISESTA (voidaan yhdistää kohtiin 17 A–D)

Alueen toiminnoissa aiheutuvat päästöt ovat vähäisiä.

Alueella käytettävät työkoneet ja ajoneuvot täyttävät valtioneuvoston asetuksen vaatimukset ajoneuvojen ja työkoneiden päästöistä.

tiedot on esitetty liitteessä nro 18

19. SYNTYVÄT JÄTTEET JA NIIDEN OMINAISUUDET, MÄÄRÄT, VARASTOINTI SEKÄ EDELLEEN TOIMITTAMINEN

Alueella muodostuva jäte on lähinnä henkilöstön käyttämien elintarvikkeiden käärepapereista koostuvaa jätettä. Kaikki roskat kerätään työkoneeseen ja viedään pois asianmukaiseen jätekeräykseen sitä mukaa, kun niitä muodostuu.

tarkentavat tiedot on esitetty liitteessä nro 19

20. SELVITYS TOIMISTA JÄTTEIDEN MÄÄRÄN TAI NIIDEN HAITALLISUUDEN VÄHENTÄMISEKSI SEKÄ JÄTTEIDEN HYÖDYNTÄMISESTÄ OMASSA TOIMINNASSA

Alueelle tuotava asfalttijäte (17 03 02) käytetään asfaltin raaka-aineena uudelleen lähiseudun asfalttiasemilla korvaamaan neitseellistä kiviainesta ja bitumia.

tiedot on esitetty liitteessä nro 20A

toiminta koskee jätteen käsittelyä ja lisätiedot on esitetty liitteessä nro 20B

kaatopaikkaa koskevaan lupahakemukseen liitettävät lisätiedot on esitetty liitteessä nro 20C

esitys vakuudesta on esitetty liitteessä 20D

PARAS KÄYTTÖKELPOINEN TEKNIikka (BAT) JA YMPÄRISTÖN KANNALTA PARAS KÄYTÄNTÖ (BEP)

21. ARVIO PARHAAN KÄYTTÖKELPOISEN TEKNIIKAN (BAT) SOVELTAMISESTA

tiedot on esitetty liitteessä nro 21

22. ARVIO PÄÄSTÖJEN VÄHENTÄMISTOIMIEN RISTIKKÄISVAIKUTUKSISTA

tiedot on esitetty liitteessä nro 22

23. ARVIO YMPÄRISTÖN KANNALTA PARHAAN KÄYTÄNNÖN (BEP) SOVELTAMISESTA

tiedot on esitetty liitteessä nro 23

DIREKTIIVILAITOSTA KOSKEVAT LISÄTIEDOT

24. DIREKTIIVILAITOSTA KOSKEVAT LISÄTIEDOT

Hakijan käsitys direktiivilaitoksen pääasiallisesta toiminnasta

A. Pääasiallista toimintaa koskeva vertailuasiakirja ja päätelmät

tiedot on esitetty liitteessä nro 24A

B. Toimintaa koskevat muut vertailuasiakirjat ja päätelmät

tiedot on esitetty liitteessä nro 24B

C. Esitys YSL 78 §:n mukaisiksi päästötasoja lievemiksi päästöraja-arvoiksi perusteluineen

tiedot on esitetty liitteessä nro 24C

D. Arvio perustilaselvityksen laatimistarpeesta

perustilaselvitys on esitetty liitteessä nro 24D

E. Hakemukseen on liitettävä luvan tarkistamisen yhteydessä seuraavat tiedot:

- 24.1 tiedot siitä, miten lupa vastaa päätelmien uusia vaatimuksia, on esitetty liitteessä 24E1
- 24.2 tiedot siitä, miten toiminta vastaa ympäristönsuojelulainsäädännön uusia vaatimuksia, on esitetty liitteessä 24E2
- 24.3 tiedot YSL 75 §:n 2 ja 3 momentin mukaisen arvioinnin tekemiseksi on esitetty liitteessä 24E3

VAIKUTUKSET YMPÄRISTÖÖN

25. ARVIO TOIMINNAN ERI VAIKUTUKSISTA YMPÄRISTÖÖN

A. VAIKUTUKSET YLEISEEN VIIHTYISYYTEEN JA IHMISTEN TERVEYTEEN

Toiminnasta ei katsota aiheutuvan haittavaikutuksia alueen asukkaille. Varastoalue sijaitsee moottoritien

ramppialueella. Kaupunginhallituksen päätöksessä 27.1.2025 on todettu, että alueella, johon kaavamerkinnän poikkeaminen kohdistuu, ei aiheudu haittaa kaavoitukselle, kaavan toteuttamiselle tai alueiden käytön muulle järjestämiselle. Alue ei ole valtakunnallisesti arvokasta rakennettua kulttuuriympäristöä eikä maisema-alueita. Kaupunginhallituksen päätös on liitteenä 4.

tiedot on esitetty liitteessä nro 25A

B. VAIKUTUKSET LUONTOON JA LUONNONSUOJELUARVOIHIN SEKÄ RAKENNETTUUN YMPÄRISTÖÖN

Alueella harjoitettava toiminta ei katsota aiheuttavan haitallisia vaikutuksia ympäröivään luontoon. Kaupunginhallituksen päätöksessä 27.1.2025 on todettu, että alueella, johon kaavamerkinnän poikkeaminen kohdistuu, ei ole luonnonsuojeluun tai rakennettuun ympäristöön liittyviä tavoitteita. Alueen käyttö varastoalueena ei vaikuta myöhempään rakentamiseen. Kaupunginhallituksen päätös on liitteenä 4.

tiedot on esitetty liitteessä nro 25B1

luonnonsuojelulain (9/2023) 35 §:n mukainen arviointi on esitetty liitteessä nro 25B2

C. VAIKUTUKSET VESISTÖÖN JA SEN KÄYTTÖÖN

Toiminnalla ei katsota olevan vaikutusta vesistöön, koska asfaltti ei ole liukoinen materiaali ja konetankkaukset tehdään läheisellä huoltoasemalla.

tiedot on esitetty liitteessä nro 25C

D. ILMAAN JOUTUVIEN PÄÄSTÖJEN VAIKUTUKSET

Alueella olevasta työkoneesta ja kuorma-autoista aiheutuu tavanomainen määrä pakokaasupäästöjä. Alue sijaitsee moottoritien ramppialueella ja päästöjen määrä ei kasva merkittävästi toiminnan vaikutuksesta.

tiedot on esitetty liitteessä nro 25D

E. VAIKUTUKSET MAAPERÄÄN JA POHJAVETEEN

Toiminnalla ei katsota olevan vaikutusta maaperään ja pohjaveteen, koska asfalttijäte ei ole liukoinen materiaali.

tiedot on esitetty liitteessä nro 25E

F. MELUN JA TÄRINÄN VAIKUTUKSET

Alueella olevasta työkoneesta ja kuorma-autoista aiheutuu tavanomainen määrä melua. Alue sijaitsee moottoritien ramppialueella. Työstä ei aiheudu tärinää.

tiedot on esitetty liitteessä nro 25F

G. YMPÄRISTÖVAIKUTUSTEN ARVIOINTI

Ei ole tarvetta tehdä erillistä ympäristövaikutusten arviointia, koska toiminta on verrattain pienimuotoista. Toiminta ei sijaitse luonnonarvoiltaan erityisellä alueella ja toiminnasta ei aiheudu merkittäviä haittoja.

tiedot on esitetty liitteessä nro 25G1

ympäristövaikutusten arviointimenettelystä annetussa laissa (468/1994) tarkoitettu arviointiselostus ja yhteysviranomaisen lausunto on esitetty liitteessä nro 25G2

TARKKAILU JA RAPORTOINTI

26. TOIMINNAN JA VAIKUTUSTEN TARKKAILU JA RAPORTOINTI

A. KÄYTTÖTARKKAILU

Alueella ei ole tuotantolaitosta. Työkoneiden toimintakuntoa tarkkaillaan konetarkastuksin ja huolletaan säännöllisesti.

tiedot on esitetty liitteessä nro 26A

B. PÄÄSTÖTARKKAILU

Alueella ei ole tuotantolaitosta. Työkoneiden päästöjä ei ole tarvetta tarkkailla.

tiedot on esitetty liitteessä nro 26B

C. VAIKUTUSTARKKAILU

Alueella ei ole tuotantolaitosta.

tiedot on esitetty liitteessä nro 26C

D. MITTAUSMENETELMÄT JA -LAITTEET, LASKENTAMENETELMÄT SEKÄ NIIDEN LAADUNVARMISTUS

Alueelle vastaanotetaan asfalttijätettä päällystetyömailta. Vastaanotettu määrä on kuormakohtainen arvio ja perustuu jyrskoneeseen määritettyyn jyrshintäsyvyyteen, pinta-alaan ja jyrsinrouheen kiintotiheyteen. Asfalttirouheen kuorma-autokuljetuksissa käytetään Zerowaste-jätteensiirtoasiakirjaa ja kuormat kirjautuvat SIIRTO-rekisteriin.

Asfalttiasemille vietävä asfalttirouhe punnitaan aseman autovaa'alla. Autovaa'at kalibroidaan kolmannen osapuolen toimesta ja kalibrointi on voimassa kolme vuotta.

Liitteenä vuonna 2024 alueelle tuotu ja varastoitu asfalttijäte kuormittain.

tiedot on esitetty liitteessä nro 26D

E. RAPORTOINTI JA TARKKAILUOHJELMAT

Vuosittaiset määrät ilmoitetaan lupaa valvovalle viranomaiselle seuraavan vuoden helmikuun loppuun mennessä.

voimassa olevat tarkkailuohjelmat on esitetty liitteessä nro 26E1

ehdotus tarkkailun järjestämiseksi on esitetty liitteessä nro 26E2

VAHINKOARVIO

27. VAHINKOARVIO JA VAHINKOA ESTÄVÄT TOIMENPITEET SEKÄ KORVAUKSET

A. ARVIO VESISTÖÖN KOHDISTUVISTA VAHINGOISTA

Toiminnalla ei ole vaikutusta vesistöön tai muuhun ympäristöön.

tiedot on esitetty liitteessä nro 27A

B. TOIMENPITEET VESISTÖÖN KOHDISTUVIEN VAHINKOJEN EHKÄISEMISEKSI

Työkoneet tankataan läheisellä huoltoasemalla.

tiedot on esitetty liitteessä nro 27B

C. KORVAUSESITYS VESISTÖÖN KOHDISTUVISTA VAHINGOISTA

esitys korvauksista on esitetty liitteessä nro 27C

D. TOIMENPITEET MUIDEN KUIN VESISTÖVAHINKOJEN EHKÄISEMISEKSI

Asfalttijäte ei ole liukoista materiaalia. Onnettomuustilanteisiin on varauduttu ennalta ja työntekijät on perehdytetty.

esitys korvauksista on esitetty liitteessä nro 27D

MUUT TIEDOT

28. HAKEMUKSEEN ON LIITETTÄVÄ:

- 28.1 Mittakaavaltaan riittävän tarkka kartta toiminnan sijoittumisesta tai muu kartta, josta ilmenee toiminnan sijainti, mahdolliset päästölähteet sekä toiminnan haitallisten vaikutusten arvioimiseksi olennaiset kohteet ja asianosaisten kiinteistöt
- 28.2 Asemapiirros, josta ilmenee rakenteiden ja ympäristön kannalta tärkeimpien prosessien ja päästökohtien sijainti

Tarpeen mukaan:


- 28.3 Prosessikaavio, josta ilmenevät yksikköprosessit ja päästölähteet
- 28.4 Vaarallisten kemikaalien ja räjähteiden käsittelyn turvallisuudesta annetussa laissa (390/2005) tarkoitettu suuronnettomuuden vaaran arvioimiseksi laadittava selvitys tarpeellisessa laajuudessa
- 28.5 Kaivannaisjätteen jätehuoltosuunnitelma
- 28.6 Suuronnettomuuden vaaraa aiheuttavan kaivannaisjätteen jätealueen sisäinen pelastussuunnitelma

29. HAKIJAN ALLEKIRJOITUS

Paikka ja päivämäärä

Pirkkalassa 18.2.2025

Allekirjoitus (tarvittaessa)


Nimen selvennys

Rakennus- ja ympäristölautakunta § 49 17.04.2024

Asfalttirouheen väliaikainen varastointi kiinteistöllä Honkakurjentie 11, Lahnajärvi, 734-729-2-17/1

Rakennus- ja ympäristölautakunta 17.04.2024 § 49
2482/11.03.07.01/2024

Valmistelija ympäristöinsinööri Riitta Saari, riitta.saari@salon.fi, 02 778 7803

Asia

Asfalttikallio Oy (Yt 2501081-1) on toimittanut 15.4.2024 hakemuksen asfalttirouheen varastoimiselle varastokentälle Honkakurjentie 11, Lahnajärvi, 734-729-2-17/1. Varastointia haetaan vuodeksi ajalle 22.4.2024 – 22.4.2025. Kiinteistö on asemakaavassa merkinnällä KTY, liike- ja toimitilarakennusten korttelialue.

Toiminnan kuvaus

Toiminta-ajaksi esitetään alueelle tuonti su-pe klo 00-24. Tuonti ei ole jatkuvaa, vaan määräytyy päällysteurakoiden mukaan. Poiskuljetus tapahtuu välillä ma-pe klo 6-21.

Asfaltti poistetaan maantieltä asfaltinjyrsimellä ja tuodaan välivarastoon alueelle. Jyrsimällä maantie tasataan ja tielle levitetään uusi asfalttipäällyste. Jyrsittäessä muodostuu asfalttirouhetta. Vanha asfaltti sisältää pääosin kiviainesta (n. 90...95 %), bitumia (n. 3,5...5,5 %) ja pieniä määriä eri asfalttityypeissä käytettyjä lisäaineita, kuten kalkkia ja selluloosakuitua.

Asfalttirouhe ei sisällä kivihiilitervaa, vaarallista jätettä tai muuta siihen kuulumatonta materiaalia. MARA-asetuksen (VnA 843/2017) kohdan 2. mukaan asfalttirouheen ympäristökelpoisuutta ei pääsääntöisesti tarvitse osoittaa erikseen, sillä vastaanotetulla asfaltilla ei ole käsitelty tai varastoitu polttoaineita. Asfalttirouhe kuljetetaan rekisteröidylle asfalttiasemalle (VnA 846/2012) ja käytetään uudelleen asfaltin raaka-aineena, korvaten neitseellistä kiviainesta ja bitumia. Jyrsittyä asfalttia ei murskata varastoalueella. Työn aikana alueella on kuormaaja, kuljettamiseen käytetään kuorma-autoja. Alue siistitään työn päätyttyä. Alue katselmoidaan pyydettäessä.

Hakemuksen liitteinä ovat alueen sijaintikartat, ELY-keskuksen hulevesilausunto ja alueen omistajan suostumus.

Toimivaltainen viranomainen

Kunnan ympäristönsuojeluviranomainen voi toimittamansa tarkastuksen nojalla antaa ympäristön pilaantumisen vaaraa aiheuttavaa toimintaa koskevan yksittäisen määräyksen, joka on tarpeen pilaantumisen ehkäisemiseksi.

Kaavoitusosasto on arvioinut, että poikkeuslupaa tälle määräaikaiselle varastoinnille ei tässä tapauksessa ole tarvetta hakea.

Rakennus- ja ympäristölautakunta § 49 17.04.2024

Valmistelijan ehdotus:

Rakennus- ja ympäristölautakunta päättää hyväksyä Asfalttikallio Oy:n asfalttirouheen välivarastoinnin kiinteistöllä Honkakurjentie 11, Lahnajärvi, 734-729-2-17/1 ja antaa toiminnalle seuraavat ympäristönsuojelulain 180 §:n mukaiset määräykset:

- 1) Kiinteistöllä saa välivarastoida vain ilmoituksessa mainitusta kohteesta peräisin olevaa asfalttirouhetta 20 000 t (17 03 02) 22.4.2025 saakka
- 2) Varastoinnista ei saa aiheutua ympäristön pilaantumista tai pilaantumisen vaaraa. Mikäli kasojen varastoinnista havaitaan aiheutuvan em. seikkoja, voi valvontaviranomainen antaa näitä määräystä täydentäviä määräyksiä tai velvoittaa toiminnanharjoittajan hakemaan ympäristölupaa varastoinnille.
- 3) Kiinteistöllä ei saa varastoida vaarallisen luokituksen omaavia kemikaaileja eikä suorittaa autojen ja/tai työkoneiden tankkauksia.
- 4) Mikäli toiminnassa tapahtuu muutoksia, tulee niistä ilmoittaa hyvissä ajoin, viimeistään yksi kuukausi etukäteen valvontaviranomaiselle

Tätä päätöstä on noudatettava mahdollisesta muutoksenhausta huolimatta.

Määräysten perustelut

Toimintaa koskevat määräykset on annettu jätteiden varastoinnista aiheutuvan ympäristön pilaantumisen ehkäisemiseksi (YSL 180 §). Toiminta täyttää ympäristönsuojelulaissa asetetut vaatimukset, mikäli annettuja määräyksiä noudatetaan. Välivarastointi koskee tieverkon korjaustarpeista syntyvää suunnitelmallista varastointia, jossa jätteen hyödyntämispaikka on tiedossa jo ennen välivarastoinnin aloittamista. Välivarastointiin tarkoitettu alue soveltuu kyseiseen tarkoitukseen sijaintinsa ja varastoitavan rouheen ominaisuuksiensa puolesta. Kiinteistön maaperää ei ole suojattu esim. asfaltoinnilla, joten vaarallisten kemikaalien varastoinnin ja tankkauksen kieltäminen on tämän vuoksi tarpeellista.

Sovelletut oikeusohjeet

Ympäristönsuojelulaki (527/2014) § 120, 122, 180, 190, 191, 200, 201
Ympäristönsuojeluasetus (713/2014) § 26
Jätelaki (646/2011) § 13
Hallintolaki (434/2003) § 43, 44, 45, 47

Ilmoituksen käsittelymaksu

Tämän ilmoituksen käsittelystä peritään 210 euron maksu. Maksu perustuu Salon kaupungin ympäristönsuojeluviranomaisen taksan liitteen kohtaan Kunnan ympäristönsuojeluviranomaisen lakisääteisen tehtävän käsittely 70 euroa/tunti. Ilmoituksen käsittelyyn kului kolme tuntia.

Muutoksenhaku

Tähän päätökseen saa hakea valittamalla muutosta Vaasan hallinto-oikeudelta. Valitusosoitus on liitteenä.

Rakennus- ja ympäristölautakunta § 49 17.04.2024

Esittelijä	Rakennus- ja ympäristövalvonnan johtaja
Päätösehdotus	Rakennus- ja ympäristölautakunta päättää antaa Asfalttikallio Oy:n ilmoituksen johdosta YSL 180 §:n perusteella asfalttirouheen välivarastointia kiinteistöllä Honkakurjentie 11, Lahnajärvi, 734-729-2-17/1 koskevat valmistelun mukaiset määräykset 1-4 ympäristön pilaantumisen ehkäisemiseksi. Päätöksen perustelut, sovelletut oikeusohjeet, ilmoituksen käsitte-lymaksu ja muutoksenhaku ilmenevät valmistelusta.
Päätös	Rakennus- ja ympäristölautakunta hyväksyi päätösehdotuksen.
Tiedoksianto	Asfalttikallio Oy Varsinais-Suomen ELY-keskus, ympäristö- ja luonnonvaratvastuualue Varsinais-Suomen ELY-keskus, liikenne- ja infrastruktuurivastuualue
	Otteen oikeaksi todistaa, Salossa 24.4.2024
	Sini Salminen toimistosihteeri

Rakennus- ja ympäristölautakunta § 49 17.04.2024

Muutoksenhakuohje koskee pykälää: § 49

Valitusosoitus

Tähän päätökseen haetaan muutosta valittamalla Vaasan hallinto-oikeuteen.

Valitusoikeus

Tähän päätökseen saa hakea muutosta se, johon päätös on kohdistettu tai jonka oikeuteen, velvollisuuteen tai etuun päätös välittömästi vaikuttaa ja se, jonka valitusoikeudesta laissa erikseen säädetään. Viranomaisen saa hakea muutosta valittamalla myös, jos valittaminen on tarpeen viranomaisen valvottavana olevan yleisen edun vuoksi.

Valitusaika

Valitus on tehtävä 30 päivän kuluessa päätöksen tiedoksisaannista. Valitus on toimitettava valitusviranomaiselle viimeistään valitusajan viimeisenä päivänä ennen valitusviranomaisen aukioloajan päättymistä.

Asianosaisen katsotaan saaneen päätöksestä tiedon, jollei muuta näytetä, seitsemän päivän kuluttua kirjeen lähettämisestä. Päätöksen katsotaan tulleen viranomaisen tietoon kuitenkin kirjeen saapumispäivänä.

Käytettäessä tavallista sähköistä tiedoksiantoa asianomaisen katsotaan saaneen päätöksestä tiedon, jollei muuta näytetä, kolmantena päivänä viestin lähettämisestä.

Asianosaisen katsotaan saaneen päätöksestä tiedon sinä päivänä, jona päätös on luovutettu asianosaiselle tai hänen lailliselle edustajalleen. Postitse saantitodistusta vastaan lähetetystä asiakirjasta katsotaan asianosaisen saaneen tiedon saantitodistuksen osoittamana aikana.

Käytettäessä todisteellista sähköistä tiedoksiantoa päätös katsotaan annetun tiedoksi, kun asiakirja on noudettu viranomaisen osoittamalta palvelimelta, tietokannasta tai muusta tiedostosta.

Tiedoksisaantipäivää ei lueta valitusaikaan. Jos valitusajan viimeinen päivä on pyhäpäivä, itsenäisyyspäivä, vapunpäivä, joulukuun 26 päivä tai juhannusaatto tai arkilauantai, saa valituksen tehdä ensimmäisenä arkipäivänä sen jälkeen.

Valitusviranomainen

Valitus tehdään Vaasan hallinto-oikeudelle

Postiosoite: PL 204, 65101 Vaasa
Käyntiosoite: Korsholmanpuistikko 43, 4. krs
Sähköpostiosoite: vaasa.hao@oikeus.fi
Faksinumero: 029 56 42760
Puhelinnumero: 029 56 42780

Valituksen voi tehdä myös hallinto- ja erityistuomioistuinten asiointipalvelussa osoitteessa <https://asiointi2.oikeus.fi/hallintotuomioistuimet>.

Rakennus- ja ympäristölautakunta § 49 17.04.2024

**Valituksen muoto
ja sisältö**

Valitus on tehtävä kirjallisesti. Myös sähköinen asiakirja täyttää vaatimuksen kirjallisesta muodosta.

Valituksessa on ilmoitettava:

- 1) päätös, johon haetaan muutosta (valituksen kohteena oleva päätös)
- 2) miltä kohdin päätökseen haetaan muutosta ja mitä muutoksia siihen vaaditaan tehtäväksi (vaatimukset)
- 3) vaatimusten perustelut
- 4) mihin valitusoikeus perustuu, jos valituksen kohteena oleva päätös ei kohdistu valittajaan.

Valituksessa on lisäksi ilmoitettava valittajan nimi ja yhteystiedot. Jos puhevaltaa käyttää valittajan laillinen edustaja tai asiamies, myös tämän yhteystiedot on ilmoitettava. Yhteystietojen muutoksesta on valituksen vireillä ollessa ilmoitettava viipymättä hallintotuomioistuimelle.

Valituksessa on ilmoitettava myös se postiosoite ja mahdollinen muu osoite, johon oikeudenkäyntiin liittyvät asiakirjat voidaan lähettää (prosessiosoite). Mikäli valittaja on ilmoittanut enemmän kuin yhden prosessiosoitteen, voi hallintotuomioistuin valita, mihin ilmoitetuista osoitteista se toimittaa oikeudenkäyntiin liittyvät asiakirjat.

Valitukseen on liitettävä:

- 1) valituksen kohteena oleva päätös valitusosoituksineen
- 2) selvitys siitä, milloin valittaja on saanut päätöksen tiedoksi, tai muu selvitys valitusajan alkamisen ajankohdasta
- 3) asiakirjat, joihin valittaja vetoaa vaatimuksensa tueksi, jollei niitä ole jo aikaisemmin toimitettu viranomaiselle.

Oikeudenkäyntimaksu

Muutoksenhakuasian vireille panijalta peritään oikeudenkäyntimaksun mukaan kuin tuomioistuimaksulaissa (1455/2015) säädetään.

Tiedoksianto

Päätös on annettu asianosaiselle tiedoksi sähköpostilla 24.4.2024.

Kaupunginhallitus

§ 22 27.01.2025

Poikkeaminen, 734-729-2-17

Kaupunginhallitus 27.01.2025 § 22
5288/10.03.00.03/2024

Valmistelija

Asemakaavapäällikkö Virpi Elovaara, virpi.elovaara@salon.fi, 02 778 5114

Poikkeamishakemuksen käsittelyssä noudatetaan hakemuksen vireille jättöhetkellä voimassa olevaa lakia.

Hakemus ja hanke

Hakemus tuli vireille 18.11.2024, joten poikkeamisen valmistelussa noudatetaan Maankäyttö- ja rakennuslakia 132/1999.

Asfalttikallio Oy asiamiehenään [REDACTED] on hakenut poikkeamista asemakaavamääräyksen osoittamasta käyttötarkoituksesta asfalttijätteen välivarastoinniseksi kiinteistöllä 734-729-2-17 Lahnajärvellä.

Hakemuksen mukaan rakennuspaikalle haetaan ympäristö- ja rakentamislupaa välivarastoida asfalttijätettä (kerralla enintään 49 900 t), joka tulee asfalttityömailta. Asfalttijäte kuljetetaan raaka-aineeksi asfalttiasemille. Ympäristölupaa varten vaaditaan poikkeamista asemakaavamerkinnästä KTY (toimitilarakennusten korttelialue). Poikkeamista haetaan ympäristöluvan voimassa olon ajaksi eli kymmeneksi vuodeksi.

Poikkeamiselle ei voida asettaa hakemukseen kirjattua 10 vuoden määräaikaa. MRL 174 § mukaisesti poikkeaminen on voimassa enintään 2 vuotta, jonka kuluessa on haettava rakentamislupaa toteutukselle ja tämän jälkeen voidaan hakea ympäristölupaa 10 vuodeksi.

Naapurien kuuleminen

Kaupunki on kuullut naapurikiinteistöt 734-729-2-10, 734-738-2-179 ja 734-738-2-162. Kiinteistön omistajilla ei ollut poikkeamishakemuksesta huomautettavaa. Lisäksi kuultiin Varsinais-Suomen ELY-keskusta seututien (vanha ykköstie) ja valtatie (Helsinki-Turku) osalta. ELY-keskuksen Liikenne- ja infrastruktuuri -vastuualueella ei ole vireillä oleviin hakemuksiin huomauttamista, kun suunniteltu toiminta sijoittuu asemakaavassa osoitetulle rakennusalueelle. Ympäristölupavaiheessa, kun suunnittelu on tarkentunut, on kuitenkin hyvä kuulla ELY-keskusta asiassa uudelleen.

Lahna- ja Suomensjärven hoitoyhdistys ry jätti asiassa muistutuksen. Muistutus toimitettiin kirjaamoon samansisältöisenä kaksi kertaa.

Muistutus, poikkeamista koskeva osuus

Huom. Yhdistyksellä on maankäyttö- ja rakennuslain (MRL, 1.1.2025 jälkeen alueidenkäyttölaki) 192 §:n 6 kohdan mukaan valitusoikeus poikkeamispäätöksestä, koska yhdistyksen tarkoituksena on luonnon- ja ympäristönsuojelun edistämiseen ja elinympäristön laatuun muutoin vaikuttaminen.

Asiassa on kysymys Asfalttikallio Oy:n hakemuksesta asfalttijätteen välivarastoinnista 10 vuodeksi asemakaavan KTY-alueella sijaitsevalle

kiinteistölle 734-729-2-17. Saadun tiedon mukaan hakijalla on 10 vuoden vuokrasopimus alueesta. Hakemuksessa on kyse enintään 49 900 tonnin varastoinnista kerrallaan. Hankkeeseen sovelletaan voimassa olevan maankäyttö- ja rakennuslain säännöksiä (rakentamislain 194 §).

Tässä muistutuksessa on kyse kuulemisesta rakennuslupaa, oikeastaan toimenpidelupaa (MRL 126a §:n 6 kohta) koskevasta hakemuksesta ja poikkeamista asemakaavasta koskevasta hakemuksesta. Muistutuksessa käsitellään asiaa päinvastaisessa järjestyksessä, koska toimenpidelupaa koskeva hakemus tulee käsiteltäväksi vasta mahdollisen poikkeamisluvan tultua lainvoimaiseksi.

Poikkeamista asemakaavasta koskeva kuuleminen

Kysymys on poikkeamisesta vahvistetussa asemakaavassa osoitetusta liike- ja toimitilarakennusten korttelialueen (KTY-alue) käyttötarkoituksesta. Alueen suunniteltu käyttötarkoitus poikkeaa maisemallisesti ja kaupunkikuvallisesti olennaisesti kaavassa tarkoitettua rakentamisesta. Muutoksella ykköstietä alempana ja sieltä suoraan näkyvillä olevasta alueesta tulee ympäristöä rumentava varastoalue, joka ei ole sopusoinnussa välittömässä läheisyydessä olevan rakentamisalueen kanssa. Alueen ja Lahnajärven välissä on järven rannalla 1950-luvulla rakennettu ja vuosia liikenneasemana toiminut, kulttuurihistoriallisesti arvokas ravintolarakennus.

Poikkeamiseen asemakaavasta ei ole erityistä syytä. Muistuttajat katsovat, että kaavasta poikkeamisesta on merkittäviä haitallisia ympäristö- ja maisemakuvallisia vaikutuksia. Lisäksi on todettava, että asiallisesti hanke on rinnastettavissa maisematyölupa- eikä MRL 171 § mahdollista poikkeamista maisematyölupaa koskevistä säännöksistä (MRL 171 §:n 4 mom.); MRL 140 §:n 1 momentin mukaan maisematyölupa on myönnettävä asemakaava-alueella mm. jollei toimenpide turmele kaupunki- tai maisemakuvaa. Nyt on kyse tällaisesta suojellusta kaupunki- ja maisemakuvasta.

Poikkeamisluvan myöntämiselle ei ole oikeudellisia edellytyksiä.

Lisäksi pyytäisimme saada tietoja päätöksistä hakemuksen suhteen.

Hakijan vastine

Muistuttajat huomauttavat lupamenettelytavasta ja ovat huolissaan alueen maisemallisesta arvosta sekä asfalttirouheesta liukenevista aineosista.

Kiinteistön omistajalla ei ole tarkoitusta rakentaa asemakaavan merkinnän mukaista liike- ja toimitilarakennusta alueelle kymmenen seuraavan vuoden aikana ja varastoalueelle on maanomistajan suostumus. Poikkeamismenettelyssä toimitaan Salon kaupungin ohjeistamalla ja edellyttämällä lupamenettelytavalla.

Seututie 110 varrella olevalta Lahnajärven taukopaikalta/liikenneasemalta ei ole suoraa näkymää varastoalueelle, vaan alue sijaitsee erillisen tien (Honkakurjentie) varrella moottoritien eritason ramppialueella. Lahnajärven taukopaikan ja varastoalueen välissä on metsäinen kallio ja varastoalueen reunamilla on puustoa, joten varastokasat tulevat olemaan suoralta

katseelta. Ainoa esteetön näkymä alueelle on lyhyellä matkalla moottoritien rampilta. Moottoritien suunnassa on betonikaide ja meluvalli.

Asfalttirouhe on tiestöltä poistettua asfalttipäällystettä ja se säilytetään ympäröivän ilman lämpötilassa. Valtioneuvoston asetuksessa 843/2017 eräiden jätteiden hyödyntämisestä maarakentamisessa ja sen soveltamisohjeessa 2.7.2019, on määritelty eri maanrakentamisessa käytettyjen jättemateriaalien haitallisten aineiden raja-arvoja ja vaatimuksia haitallisten aineiden tutkimiselle jättemateriaaleista.

Hyödynnettävän asfalttijätteen (jätenimike 170302) ympäristökelpoisuus tulee tutkia vain erityistapauksissa, eli jos asfalttijäte on peräisin kiinteistöltä, jolla on käsitelty polttoaineita. Tällaisia olisivat mm. jakeluasemien pihapäällysteet, joilla voisi olla tankkauksesta aiheutuvia vuotoja. Soveltamisohjeen mukaan asfalttimurskeen ja rouheen välivarastoinnissa ei ole tarvetta peittämiselle eikä asfaltille ole asetettu raja-arvoja, koska asfalttirouhe on kuumentamattomana inertti materiaali. Varastokasojen pohjat ja liikennöidyt alueet tiivistyvät omasta painostaan asfalttipäällysteeksi.

Yleisesti ympäristönsuojelullisia vaatimuksia toimintaan, maarakentamiseen ja varastointiin MARA-asetuksessa on edellytetty pohjavesialueilla ja se sijaitsee yli kahden kilometrin päässä varastoalueelta. Pohjavesialueen kaukainen sijainti sallii myös Lahnajärven taukopaikalla huoltoasematoiminnot.

Pölyäminen ei ole asfalttirouheelle ominaista. Toiminta alueella ei ole säännöllistä eikä jatkuvaa vaan keskittyy pääsääntöisesti asfaltointikauteen.

Asfalttirouhevarastotarpeen perusteena on yhteiskunnallinen hyöty, sillä asfalttirouheen käyttö vähentää asfalttimassan raaka-aineena päästöjä, edistää kiertotaloutta ja näin uusiutumattomien luonnonvarojen (kiven ja bitumin) käyttöä. Asfalttivarastoaluetta tarvitaan, koska urakoissa vaadittuja päästövaatimukset täyttäviä kuorma-autoja on tarjolla rajallisesti. Toisaalta asfalttirouheen turhaa siirtelyä ja siten päästöjä aiheuttavia ylimääräisistä kuljetuksista voidaan optimoida, kun välivaraston avulla asfalttirouheen voi siirtää sille asfalttiasemalle, jolla tietyn laatusella asfalttirouheella on käyttöä. Asfalttilaatua ja luokkia on eri tasoisia, ja tieltä saatu asfalttirouhe käytetään sellaiseen kohteeseen, jolle kerätty asfalttirouhe soveltuu.

Moottoritien läheisyys ja sijainti ramppialueella soveltuu sijainniltaan varastoalueeksi, sillä silloin muuta liikennettä häiritään mahdollisimman vähän. Myös Lahnajärven liikenneasemalta saatava polttoaine poistaa varastoalueella kuormaajan tankkaamisen ympäristöriskin.

Kaavallinen tilanne ja lähtötiedot

Asemakaava

Voimassa olevassa asemakaavassa (27.01.2009 voimaan tullut) alue on Liike- ja toimitilarakennusten korttelialuetta (KTY). Rakennusten muoto, massoittelu, mittasuhteet ja julkisivumateriaalit tulee toteuttaa siten, ettei alueen maiseman arvo heikkene. Julkisivujen suunnittelussa laajoja aukottomia tai jaksottamattomia julkisivupintoja tulee välttää. Huolto- ja lastauspihat sekä ulkovarastointi- ja ulkomyyntialueet on suojattava aidoilla

siten, että huolto, lastaus, ulkovarastointi ja -myynti eivät hallitse alueen kokonaisilmettä. Aitojen tulee materiaaleiltaan ja väreiltään sopia rakennusten ilmeeseen. Rakentamattomat alueen osat tulee pitää istutettuina ja hoidettuina sekä tasata tai kattaa ympäröivän alueen tasalle. Autopaikkoja on varattava seuraavasti: Liikerakennukset vähintään 1 autopaikka / 75 k-m².

Hakijan perustelut

Kiinteistölle haetaan ympäristö- ja rakentamislupaa välivarastoida asfalttijätettä (kerralla enintään 49 900 t), joka tulee asfalttityömailta. Asfalttijäte kuljetetaan raaka-aineeksi asfalttiasemille. Ympäristölupaa varten vaaditaan poikkeamista asemakaavamerkinnästä KTY. Poikkeamista haetaan ympäristöluvan voimassa olon ajaksi eli kymmeneksi vuodeksi. Murskepohjaisella kentällä on väliaikainen varastointilupa voimassa 22.5.2025 asti. Lupaa varten ELY-keskukselta saatiin lausunto hulevesistä. Asfaltista ei irtoa sadevesien mukana vaarallisia aineita. Alueella ei tankata kuormaajaa eikä säilytetä kemikaaleja.

Poikkeamisen edellytykset (MRL 171 §)

Poikkeaminen ei:

- 1) aiheuta haittaa kaavoitukselle, kaavan toteuttamiselle tai alueiden käytön muulle järjestämiselle.

Voimassa olevan asemakaavan osoittamaan käyttötarkoitukseen verrattuna välivarastointialueen toteutus ei aiheuta haittaa kaavan toteuttamiselle. Käyttötarkoituksen muutos ei vaikeuta poikkeamisen kohteena olevaa kiinteistöä ympäröivän kaava-alueen toteuttamista liike- ja toimitilarakennusten korttelialueena. Kaavan voimaantumisen jälkeen kaava-alue ei ole toteutunut ja tonteille ei ole ollut kysyntää. Hakemuksen kohteena olevan rakennuspaikan pohjoispuolella olevalle korttelialueelle 2 on poikkeamisen myöntämisen jälkeen edelleen mahdollisuus toteuttaa liike- ja toimitilarakennuksia 7000 kerrosneliömetriä, minkä katsotaan riittävän alueen maankäytön kehittämiseksi jatkossa huomioiden, että ympäristölupa käsitellään määräaikaisena.

- 2) vaikeuta luonnonsuojelun tavoitteiden saavuttamista.

Alueella, johon poikkeaminen kohdistuu, ei ole luonnonsuojeluun tai rakennettuun ympäristöön liittyviä tavoitteita.

- 3) vaikeuta rakennetun ympäristön suojelemista koskevien tavoitteiden saavuttamista.

Kiinteistöllä ei ole tiedossa rakennetun ympäristön suojelukohteita.

Alue ei ole valtakunnallisesti arvokasta rakennettua kulttuuriympäristöä eikä maisema-aluetta. Asemakaavassa on osoitettu Lahnajärven liikerakennukseen suojelumerkintä sr-3. Määräys on kokonaisuudessaan seuraava: paikallishistoriallisesti arvokkaaksi inventoitu rakennus. Rakennusta ei ole arvotettu kulttuurihistoriallisesti merkittäväksi rakennukseksi.

Kaupunginhallitus

§ 22 27.01.2025

Lahnajärven liikerakennus, johon suojelumerkintä kohdistuu, sijoittuu poikkeamisen kohteena olevasta alueesta pohjoiseen maantien 110 pohjoispuolelle noin 200 metrin etäisyydelle. Asemakaavatyön yhteydessä on arvioitu asemakaavan vaikutukset ympäristöön lain edellyttämällä tavalla.

Varastointialueen toteutuksella ei katsota olevan merkittäviä vaikutuksia kaupunkikuvaan, maisemaan tai asemakaavassa suojeltuun rakennukseen. Poikkeamisen vaikutuksia arvioitaessa todetaan, että varastointialue on maisemallisilta vaikutuksiltaan vähäisempi verrattuna kaavan mahdollistamaan rakentamiseen. Kaava toteutuessaan mahdollistaa maisemassa huomattavasti näkyvämpää rakentamista ja huomattavasti lähemmäs asemakaavan suojeltua rakennusta. Kortteliin on mahdollista toteuttaa kolmikerroksisia kellarillisia (2/3kIII) rakennuksia 12 000 kerrosneliömetriä, jotka voivat sijoittua lähimmillään n. 80 metrin etäisyydelle suojellusta rakennuksesta.

4) johda vaikutuksiltaan merkittävään rakentamiseen tai muutoin aiheuta merkittäviä haitallisia ympäristö- tai muita vaikutuksia.

Asfaltointirouheen välivarastointi toimii tällä hetkellä alueella väliaikaisella luvalla 22.5.2025 asti, joten muutoksia kaupunkikuvaan tai maisemaan ei synny välivarastoinnin mahdollistamisella 10 vuodeksi. Kaupungin näkemyksen mukaan hanke ei turmele kaupunki- tai maisemakuvaa ja ei siksi edellytä MRL 140 § mukaista maisematyölupaa.

Hankkeen liikenteelliset vaikutukset eivät arvion mukaan kasva uuden käyttötarkoituksen myötä. Asfalttirouheen varastointialueen toteutus ei ole rinnastettavissa rakennuksen rakentamiseen vaan alueelle haetaan rakentamislupa varastoalueelle. Toiminta edellyttää ympäristölupaa. Ympäristöluvassa arvioidaan toiminnan vaikutukset ympäristöön.

Poikkeamisen peruste on maankäytöllinen. Ympäristön tilanne on muuttunut asemakaavan laatimisen jälkeen. Välivarastointi edistää kaavassa osoitetun korttelialueen osittaista käyttöä. Edellä esitetyn perusteella hakemuksen mukaiseen poikkeamiseen on erityinen syy eikä poikkeaminen aiheuta haittaa kaavoitukselle, kaavan toteutumiselle tai alueen käytön muulle järjestämiselle. Poikkeaminen ei vaikeuta luonnonsuojelun tavoitteita eikä vaikeuta rakennetun ympäristön suojelemista koskevien tavoitteiden saavuttamista. Poikkeaminen ei myöskään johda vaikutuksiltaan merkittävään rakentamiseen tai muutoin aiheuta merkittäviä haitallisia ympäristö- tai muita vaikutuksia.

Poikkeaminen voidaan siis myöntää, koska poikkeamisen edellytykset täyttyvät ja ympäristöön kohdistuvat vaikutukset ovat vähäiset.

Toimivalta asiassa on kaupunginhallituksella.

Esityslistan liitteet

- 734-729-2-17 Ympäristökartta
- 734-729-2-17 Kopio ajantasa-asemakaavasta
- 734-729-2-1 Asemapiirros
- Muistutus Lahna- ja Suomusjärven hoitoyhdistys ry
- Vastine muistutukseen, poikkeaminen 734-729-2-17

Esittelijä

Kaupunginjohtaja

Kaupunginhallitus

§ 22 27.01.2025

Päätösehdotus	Kaupunginhallitus myöntää poikkeamisen asemakaavan käyttötarkoituksesta kiinteistöillä 734-729-2-17. Rakentamislupaa tulee hakea kahden vuoden kuluessa tämän päätöksen voimaantulosta. Maksu myönteisestä poikkeamispäätöksestä on 580 euroa (kielteisestä päätöksestä 285 euroa) Salon kaupunkikehityslautakunnan 8.10.2019 hyväksymän taksan mukaisesti.
Päätös	Kaupunginhallitus hyväksyi päätösehdotuksen.
Tiedoksianto	Asianosainen Muistutuksen tehnyt Varsinais-Suomen ELY-keskus Maankäyttöpalvelut, asemakaavayksikkö Rakennusvalvonta
Liitteet	Liite 1 734-729-2-17 - Ympäristökartta Liite 2 734-729-2-17 - Kopio ajantasa-asemakaavasta Liite 3 734-729-2-17 - Asemapiirros (kopioitu kirjaamoon tulleesta hakemuksesta) Liite 4 Muistutus Lahna- ja Suomensjärven hoitoyhdistys ry Liite 5 Vastine muistutuksiin, poikkeaminen 734-729-2-17

Otteen oikeaksi todistaa, Salossa 6.2.2025

Anne Uotila
toimistos sihteeri

Kaupunginhallitus

§ 22 27.01.2025

Muutoksenhakuohje koskee pykälää: § 22

Valitusosoitus

Päätöksen antamispäivä **6.2.2025**.

Tähän päätökseen tyytymätön saa hakea siihen muutosta Turun hallinto-oikeudelta kirjallisella valituksella. Myös sähköinen asiakirja täyttää vaatimuksen kirjallisesta muodosta.

Valituskirjelmä on toimitettava Turun hallinto-oikeudelle 30 päivän kuluessa kaupunginhallituksen päätöksen antopäivästä, sitä päivää lukuun ottamatta.

Valitusoikeus

Valitusoikeus poikkeamispäätöksestä sekä suunnittelutarveratkaisua koskevasta päätöksestä on:

- 1) viereisen tai vastapäätä olevan alueen omistajalla ja haltijalla;
- 2) sellaisen kiinteistön omistajalla ja haltijalla, jonka rakentamiseen tai muuhun käyttämiseen päätös voi olennaisesti vaikuttaa;
- 3) sillä, jonka asumiseen, työntekoon tai muihin oloihin hanke saattaa huomattavasti vaikuttaa;
- 4) sillä, jonka oikeuteen, velvollisuuteen tai etuun päätös välittömästi vaikuttaa;
- 5) kunnalla ja naapurikunnalla, jonka maankäytön suunnitteluun päätös vaikuttaa;
- 6) toimialueellaan sellaisella rekisteröidyllä yhdistyksellä, jonka tarkoituksena on luonnon- tai ympäristönsuojelun tai kulttuuriarvojen suojelun edistäminen taikka elinympäristön laatuun muutoin vaikuttaminen; sekä
- 7) viranomaisella toimialaansa kuuluvissa asioissa.

Valituksen muoto ja sisältö

Valituksessa, joka on osoitettava valitusviranomaiselle, on ilmoitettava:

- päätös, johon haetaan muutosta
- miltä kohdin päätökseen haetaan muutosta ja mitä muutoksia siihen vaaditaan tehtäväksi
- perusteet, joilla muutosta vaaditaan
- mihin valitusoikeus perustuu, jos valituksen kohteena oleva päätös ei kohdistu valittajaan.

Valituksessa on ilmoitettava valittajan nimi ja yhteystiedot. Jos valittajan puhevaltaa käyttää hänen laillinen edustajansa tai asiamiehensä tai jos

Kaupunginhallitus

§ 22 27.01.2025

valituksen laatijana on joku muu henkilö, valituksessa on ilmoitettava myös tämän nimi ja yhteystiedot. Yhteystietojen muutoksesta on valituksen vireillä ollessa ilmoitettava viipymättä hallintotuomioistuimelle.

Valituksessa on ilmoitettava myös se postiosoite ja mahdollinen muu osoite, johon oikeudenkäyntiin liittyvät asiakirjat voidaan lähettää (prosessiosoite). Mikäli valittaja on ilmoittanut enemmän kuin yhden prosessiosoitteen, voi hallintotuomioistuin valita, mihin ilmoitetuista osoitteista se toimittaa oikeudenkäyntiin liittyvät asiakirjat.

Valittajan, laillisen edustajan tai asiamiehen on allekirjoitettava valitus. Sähköistä asiakirjaa ei kuitenkaan tarvitse täydentää allekirjoituksella, jos asiakirjassa on tiedot lähettäjistä eikä asiakirjan alkuperäisyyttä tai eheyttä ole syytä epäillä.

Valituskirjelmään on liitettävä kaupunginhallituksen päätös alkuperäisenä tai virallisesti oikeaksi todistettuna jäljennöksenä.

Valitusasiakirjat on toimitettava valitusviranomaiselle ennen valitusajan päättymistä. Jos valitusajan viimeinen päivä on itsenäisyyspäivä, vapunpäivä, joulukuun- tai juhannusaatto tai arkilauantai, saa valitusasiakirjat toimittaa ensimmäisenä sen jälkeisenä arkipäivänä. Omalla vastuulla valitusasiakirjat voi lähettää postitse tai lähetin välityksellä. Postiin valitusasiakirjat on jätettävä niin ajoissa, että ne ehtivät perille valitusajan viimeisenä päivänä ennen viraston aukioloajan päättymistä.

Yhteystiedot

Turun hallinto-oikeus
turku.hao@oikeus.fi

Postiosoite: PL 32, 20101 Turku
Käyntiosoite: Sairashuoneenkatu 2-4, Turku
Puhelin: 029 5642 400
Faksi: 029 56 42414

Valituksen voi tehdä myös hallinto- ja erityistuomioistuinten asiointipalvelussa osoitteessa:

<https://asiointi.oikeus.fi/hallintotuomioistuimet>

Oikeudenkäyntimaksu

Muutoksenhakuasian vireille panijalta peritään oikeudenkäyntimaksu sen mukaan kuin tuomioistuinmaksulaisissa (1455/2015) säädetään.

Tuomioistuinmaksulaki löytyy Finlexistä:

<https://www.finlex.fi/fi/laki/ajantasa/2015/20151455>

Pöytäkirja



Kaupunginhallitus

§ 22 27.01.2025

Päätöstä koskevia pöytäkirjan otteita ja liitteitä voi pyytää Salon kaupungin kirjaamosta:

Salon kaupungin kirjaamo:

Postiosoite: PL 77, 24101 Salo
Käyntiosoite: Tehdaskatu 2, 24101 Salo
Puhelin: 02 778 2043
Sähköposti: kirjaamo@salo.fi

Aukiolo ma-to 8.00 - 16.00, pe 8.00 - 14.45

Kirjaamo palvelee aattopäivinä tai aaton ollessa vapaapäivä, aattoa edeltävänä arkipäivänä klo 8.00 - 14.00.

Perustiedot

Kiinteistötunnus:	734-729-2-17	Rekisteröintipvm:	1.1.2009
Nimi:	HONGISTO	Kokonaispinta-ala:	67,19 ha
Rekisteriyksikkölaji:	Tila	Maapinta-ala:	67,19 ha
Kunta:	Salo (734)	Vesipinta-ala:	0,0000 ha
Arkistoviite:	9:50- (Suomusjärvi)		

Lainhuutotiedot

1)	Selvennyslainhuuto 6.1.2009
Asianumero:	755/6.1.2009/9045688
Omistusosuus:	1/2
Omistajat:	[REDACTED]
Peruste:	Muodostajayksiköllä 776-410-2-17 lainhuutorekisterimerkintä16.6.2000 / 885.
Peruste:	Selvennyslainhuuto kirjattu konekieleisesti.
Omistusosuus:	1/2
Omistajat:	[REDACTED]
Peruste:	Muodostajayksiköllä 776-410-2-17 lainhuutorekisterimerkintä16.6.2000 / 885.
Peruste:	Selvennyslainhuuto kirjattu konekieleisesti.

Määräalojen lainhuutotiedot

Ei erottamattomia määräaloja tai erillisinä luovutettuja yhteisalueosuuksia.

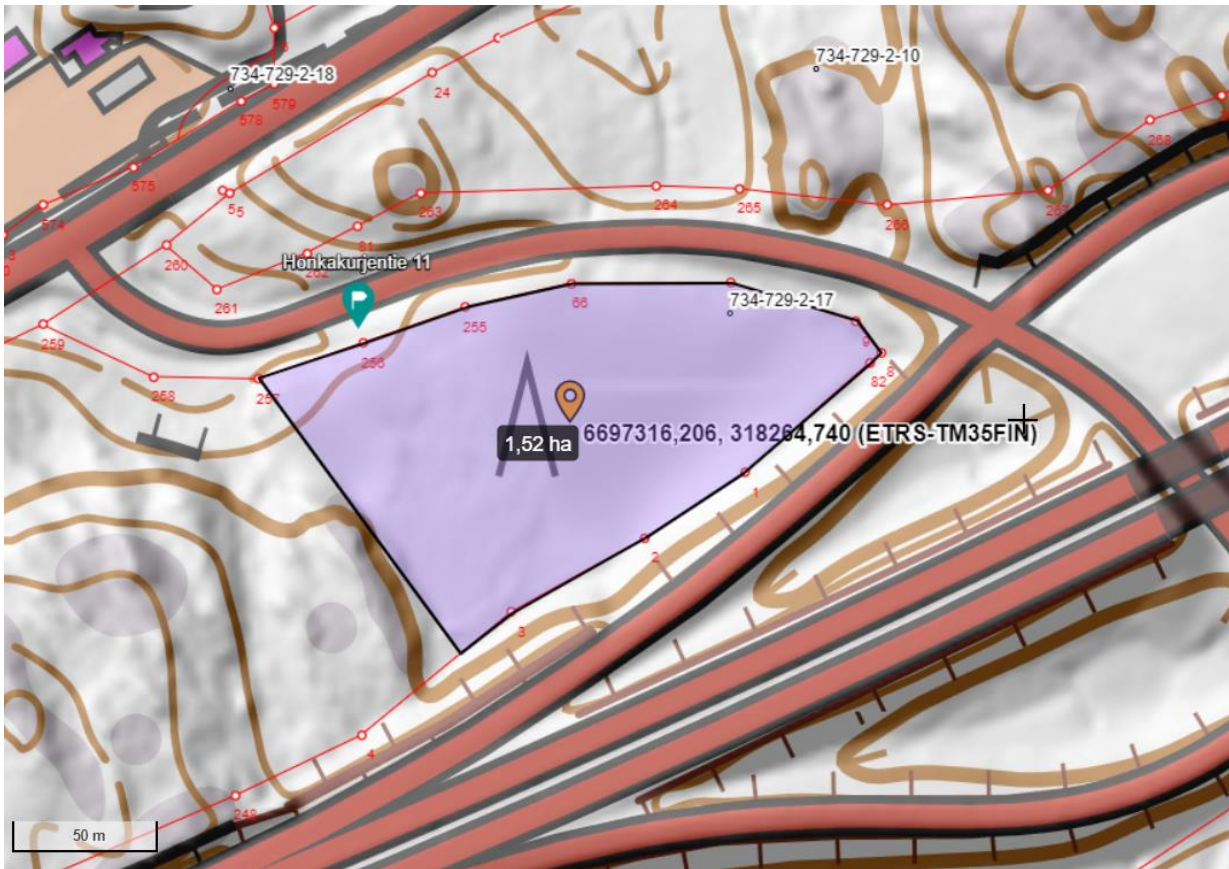
Lainhuudattamattomat luovutukset

Ei kirjaamisviranomaisen tiedossa olevia lainhuudattamattomia luovutuksia.

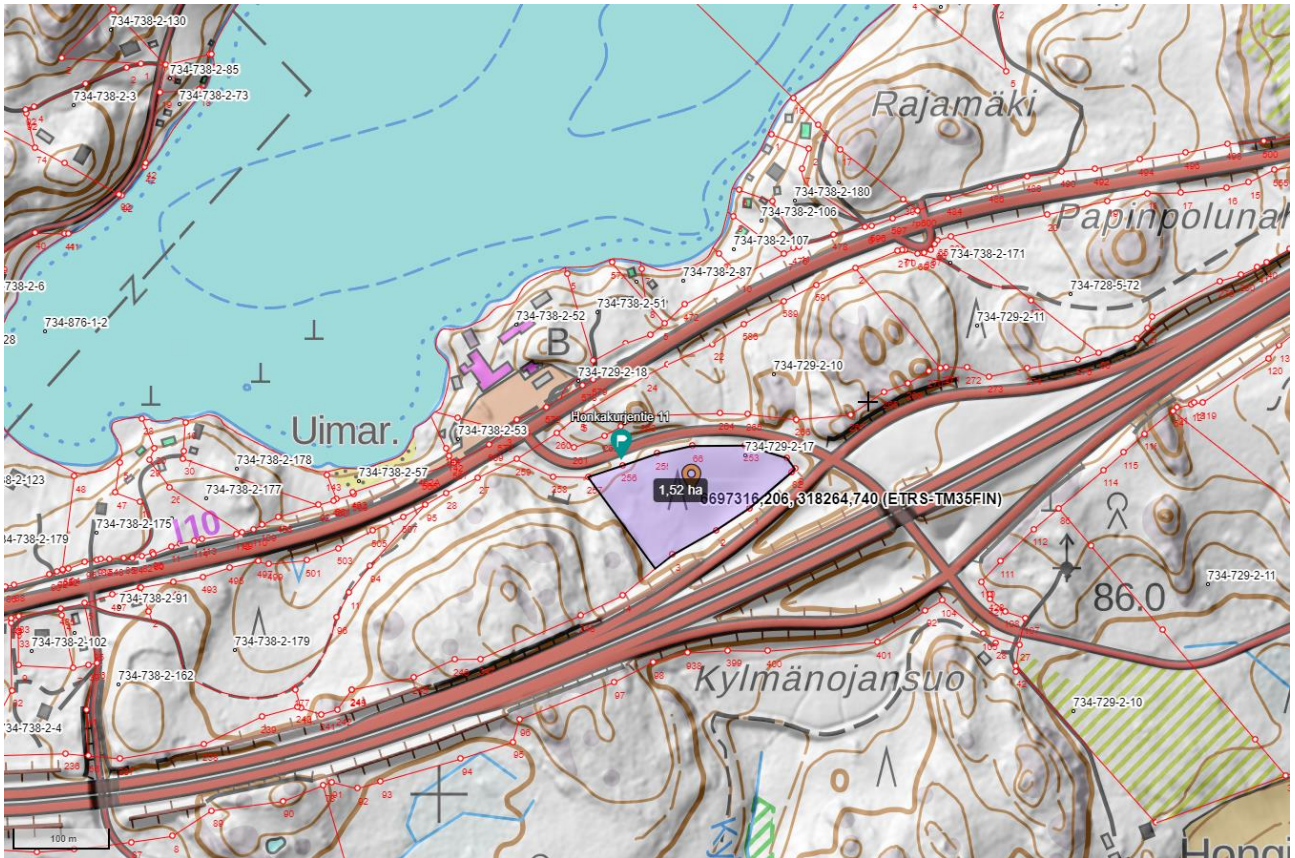
Tulostettu kiinteistötietojärjestelmästä 18.4.2024.

Todistuksesta käyvät ilmi ainakin kaikki ne hakemukset, jotka ovat saapuneet kirjaamisviranomaiselle todistuksen otsikon päiväystä edeltävänä arkipäivänä ennen viraston aukioloajan päättymistä. Mahdolliset vallintarajoitukset on katsottava rasisitustodistukselta.

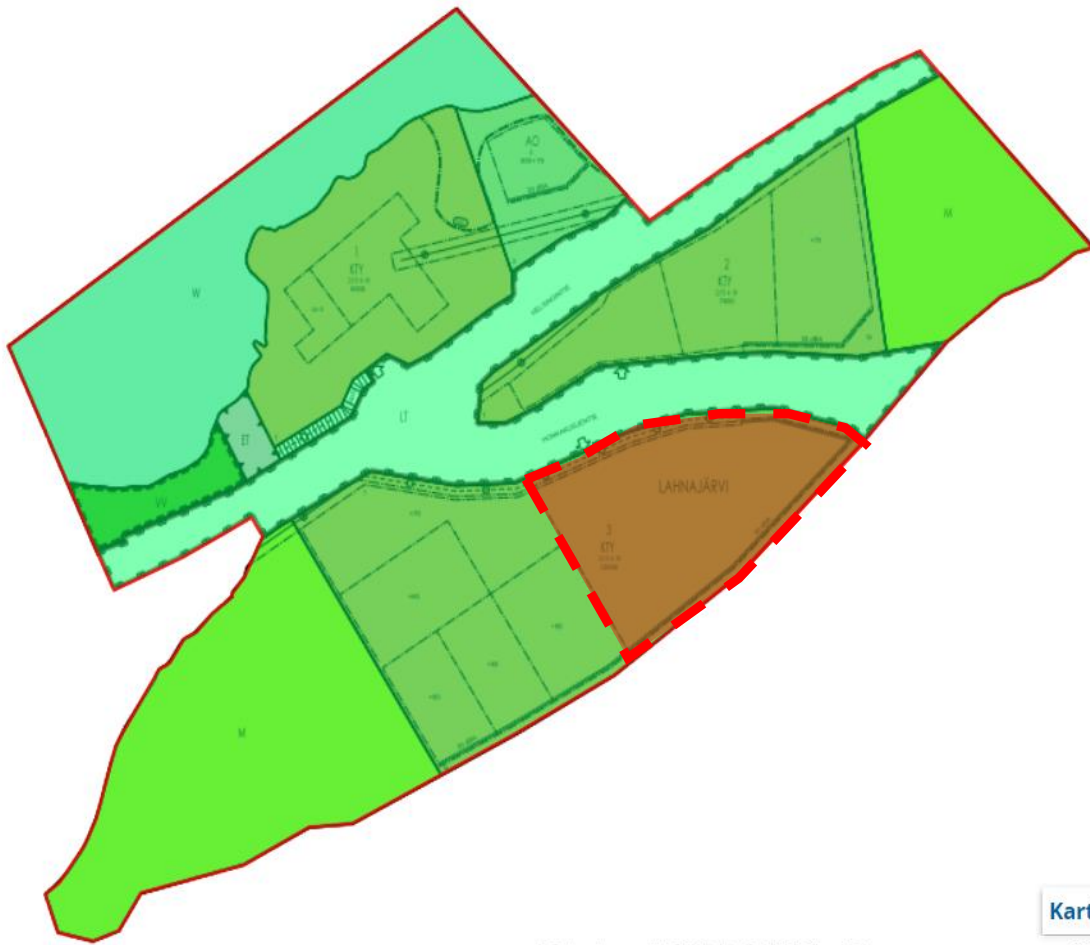
Rekisteriyksikön pinta-alatiedoissa voi olla epätarkkuuksia.
Rekisteritiedoista katso tarkemmin www.maanmittauslaitos.fi/rekisteritiedot.



Kiinteistö .734-729-2-17 Hongisto sijaitsee osoitteessa Honkakurjentie 11, 25420 Salo. Asfalttijätettä on tarkoitus välivarastoida kiinteistön itäosassa, joka on murskepohjainen kenttä. Varastoalueen koko on noin 1,5 ha. Kentän keskipisteen (ETRS-TM35FIN) koordinaatti on noin P:6697316,206 I: 318264,740



Välivarastoalueen sijainti ja naapurikiinteistöt.



Kartalla näkyvässä

© Salon kaupunki. Päivitetty 8.11.2024 100 m Paikallinen P: 6695578 I: 23537788

Kiinteistö sijaitsee Suomusjärven Lahnajärven 9.12.2008 hyväksytyllä asemakaava-alueella (776 091208837) ja alueen kaavamerkintä on KTY (liike ja toimitilarakennusten korttelialue).

KTY

Rakennusten muoto, massoittelu, mittasuhteet ja julkisivumateriaalit tulee toteuttaa siten, ettei alueen maiseman arvo heikkene.

Julkisivujen suunnittelussa laajoja aukottomia tai jaksottamattomia julkisivupintoja tulee välttää.

Huolto- ja lastauspihat sekä ulkovarastointi- ja ulkomyyntialueet on suojattava aidoilla siten, että huolto, lastaus, ulkovarastointi ja -myynti eivät hallitse alueen kokonaisilmettä.

Aitojen tulee materiaaleiltaan ja väreiltään sopia rakennusten ilmeeseen.

Rakentamattomat alueen osat tulee pitää istutettuina ja hoidettuina sekä tasata tai kattaa ympäröivän alueen tasalle.

Autopaikkoja on varattava seuraavasti: Liikerakennukset vähintään 1 autopaikka / 75 k-m².

Selvitys rajanaapureista ja muista asianosaisista on tehty Salon kaupungin toimesta kaavamerkinnän poikkeuslupahakemuksen yhteydessä.

Kiinteistötunnus	Kiinteistön omistaja/haltija	Postiosoite	Postitoimipaikka	Maa (jos ei Suomi)
734-729-2-10	[REDACTED]	-	-	
734-738-2-179	[REDACTED]	[REDACTED]	[REDACTED]	
734-738-2-162	[REDACTED]	[REDACTED]	[REDACTED]	
734-895-0-110	[REDACTED]			
734-895-0-1	[REDACTED]			
MUUT ASIANOSAISET:	yhteyshenkilö			
Lahna- ja Suomensjärven hoitoyhdistys ry	[REDACTED]	[REDACTED]	[REDACTED]	
Lahnajärven osakaskunta	[REDACTED]			

Asfalttijätteen varastointi

Lahnajärvellä sijaitsevan kiinteistön (734-729-2-17) murskepintaiselle varastokentälle haetaan ympäristölupaa välivarastoida asfalttijätettä. Kerralla varastoitava määrä on enintään 49 900 t. Asfalttijäte poistetaan tiestöltä ja kuljetetaan kuorma-autoilla alueelle.

Vanha asfaltti sisältää pääosin kiviainesta (n. 90...95 %), bitumia (n. 3,5...5,5 %) ja pieniä määriä eri asfalttityypeissä käytettyjä lisäaineita, kuten kalkkia ja selluloosakuitua. Asfalttirouhe ei sisällä kivihiilitervaa, vaarallista jätettä tai muuta siihen kuulumatonta materiaalia. MARA-asetuksen (VnA 843/2017) kohdan 2. mukaan asfalttirouheen ympäristökelpoisuutta ei pääsääntöisesti tarvitse osoittaa erikseen, sillä vastaanotetulla asfalttipäällysteellä ei ole käsitelty tai varastoitu polttoaineita.

Asfalttirouhe kuljetetaan rekisteröidylle asfalttiasemalle (VnA 846/2012) ja käytetään uudelleen asfaltin raaka-aineena, korvaten neitseellistä kiviainesta ja bitumia. Asfalttijätettä ei murskata varastoalueella.

Työn aikana alueella on kuormaaja ja kuljettamiseen käytetään kuorma-autoja. Asfalttia tuodaan alueelle kuorma-autokuljetuksina tietyömailta ja työmaiden aikataulujen mukaisesti su-pe klo 00-24. Tuonti ei ole jatkuvaa, vaan toimintaa on lähialueen päällysteurakoita tehtäessä. Asfalttijätettä kuljetetaan pois asfalttiasemille kuorma-autoilla (ma-pe klo 6-21).

Ympäristölupaa haetaan kymmeneksi vuodeksi.

Tätä yleiskuvausta toiminnasta voi käyttää myös yleisölle tarkoitettuna tiivistelmänä.



Asfalttijätteen varastointi vakuuslaskelma YSL §59 ja §199

Toiminnan aloittaminen ennen lupapäätöksen lainvoimaisuutta sekä jätevakuuden asettaminen

Asfalttikallio pyytää mahdollisuutta aloittaa toiminta asettamalla toiminnalle vakuuden ympäristöluvan hakemusvaiheessa ympäristönsuojelulain YSL §199 mukaisesti ennen lainvoimaista ympäristölupapäätöstä. Salon Lahnajärven asfalttijätevarastoalueella (Honkakurjentie 11, 25420 Salo, .734-729-2-17). Ympäristönsuojelulain mukaan toiminnalle on asetettava myös jätevakuu.

VAKUUSEHDOTUS YSL §199, TOIMINNAN ALOITTAMINEN:

Asfalttikallio harjoittaa alueella jo vastaavaa varastointitoimintaa Salon kaupungin Rakennus- ja ympäristölautakunnan myöntämällä määräaikaisella päätöksellä (17.4.2024). Lupa päättyy 22.5.2025. Asfalttikallio haki poikkeamislupaa asemakaavamerkinästä Salon kaupungilta ja kaupunginhallituksen myönteisessä päätöksessä 27.1.2025 perusteltiin, ettei toiminta aiheuta merkittävää haittaa ympäristöön tai ympäröiviin toimintoihin. Toiminnalle on maanomistajan suostumus.

Toiminnan aloittamisen vakuudeksi esitetään 5 000 euroa (Alv. 0 %).

VAKUUSLASKELMAEHDOTUS YSL §59, JÄTEVAKUUS:

Vakuuslaskelmaehdotuksen perusteena on käytetty Ympäristöministeriön julkaisemaa 'Jätevakuuopas 2024, YM2024:20' -laskentaohjeistusta. Laki edellyttää, että vakuuden on katettava asianmukaisen jätehuollon, seurannan, tarkkailun ja toiminnan lopettamisessa tai sen jälkeen tarvittavien toimien varmistamisen aiheuttamat kustannukset. Alueella ja siellä harjoitettavilla toiminnoilla ei ole merkittävää maaperän pilaantumisen vaaraa, koska alueella ei varastoida vaarallisia kemikaaleja tai tankata työkoneita. Asfalttijäte ei ole liukoista, ei varastointi aiheuta myöhempiä tarkkailuvelvoitteita.

Ympäristölupaa haetaan asfalttijätteelle (170302), jonka enimmäisvarastointimäärä kerralla on 49 900 tonnia. Alueelle varastoitava jätemäärä riippuu lähialueen asfalttipäällystysurakoista. Alueen asfalttirouhetta kuljetetaan asfalttiasemille, niiden raaka-ainetarpeen mukaan. Hakija esittää vakuuden asettamista portaittain sitä mukaa, kun asfalttijätteen tai varastointia suoritetaan. Vakuuden suuruutta tarkasteltaisiin YLVA:an tehtävän vuosiraportoinnin yhteydessä, mikäli varastosaldo ylittää lupahakuvaiheessa esitetyn varastointi- ja vakuusmäärän. Vuonna 2024 vastaanotettu ja varastoitu määrä oli yhteensä 5094 tonnia.

Vakuuslaskennan perusteena on käytetty 10 000 tonnin varastointimäärää. Vakuusoppaan kohdan 2.1.5 mukaan vakuusmäärässä voidaan perustellusti ottaa huomioon vakuusmäärää pienentävänä seikkana hyödynnettävän jätteen taloudellinen arvo. Asfalttimurske on määriteltä oppaassa tuotteeksi, joilla on jossain määrin vakiintunut markkina ja siten taloudellista arvoa.

Vakuuslaskelmaehdotus arvioidulla jätemäärällä, joka kattaa alueen toiminnan päättämisestä aiheutuvat kulut:

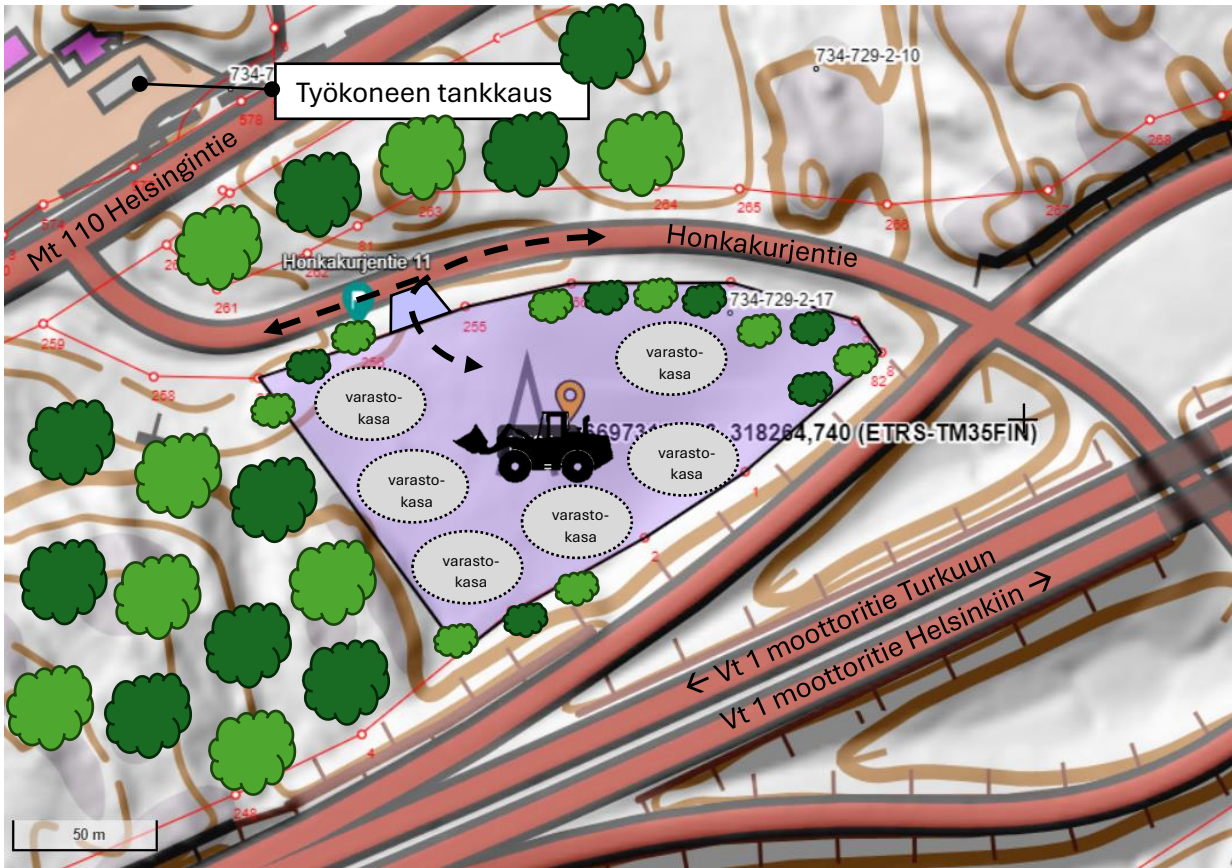
Vakuus = jätemäärä 10 000 t x kuormaus 0,80 €/tonni + jätemäärä 10 000 t x kuljetus 4,50 €/tonni
Vakuudessa on huomioitu asfaltin positiivinen arvo (kiviaines ja bitumi) 5 €/tonni:

Jätevakuudeksi esitetään 3 000 euroa (Alv. 0%).



Asfalttijätteen varastointi

Toiminnan sijoittuminen alueella



Kiinteistö .734-729-2-17 Hongisto sijaitsee osoitteessa Honkakurjentie 11, 25420 Salo. Asfalttijätteen tuonti ja vienti tapahtuu Honkakurjentietä pitkin, varastoalueen yksityisliittymän kautta.

Asfalttijätettä välivarastoidaan kiinteistön itäosassa, joka on murskepohjainen kenttä. Varastoalueen kokonaispinta-ala on noin 1,5 ha ja varastokasojen sijoittelu määritellään tarkemmin alueella varastoitavien asfalttilaatujen mukaan.

Alueella on työkoneena kuormaaja, joka tankataan läheisellä huoltoasemalla. Kuormaajasta ja varastoalueella käyvistä kuorma-autoista aiheutuu tavanomaisia pakokaasupäästöjä ja liikennöinnistä aiheutuvaa melua.



Aliurakoitsijan turvallisuus- ja ympäristövaatimukset

(Jaettavaksi kaikille aliurakoitsijan työntekijöille)

Turvallisuus

Koneet, ajoneuvot ja laitteet

- Varoitusvilkut
- Peruutushälytin
- Peruutuskamera (massa-autot ja pyöräkoneet)
- Jauhesammutin vähintään 55A 233BC ja vähintään 6 kg (tulitöissä vähintään 2kpl)
- Öljyntorjuntavalmius
- Käsipuhelimet massa-autoihin (sama taajuus kuin kommunikaatiokuulosuojaimissa, jos työryhmä käyttää kommunikaatiokuulosuojaimia)
- Näkyvyyttä parantavat lamellit tilaajan vaatimusten mukaisesti

Asfalttikallion työnjohto suorittaa kaikille koneille ja kuljetuskalustolle käyttöönottotarkastuksen koneen saapua ensimmältä kertaa työmaalle.

Kuljettajien ja työntekijöiden suojarusteet

(käytettävä aina kun poistutaan koneen tai ajoneuvon ulkopuolelle työmaalla)

- 2 lk huomiovaatetus, yläosan täytettävä 2-lk:n vaatimus
- Suojakypäri (käytettävä leukahihnaa)
- Turvajalkineet
- Suojalasit
- Veronumerollinen henkilötunniste
- Kuulosuojaimet ja käsineet työn luonteen mukaan

Lisäksi

- Tulityötä tehtäessä on käytettävä palosuojattua asua

Pätevyudet (todistettava ennen työn aloittamista perehdyttämisen yhteydessä)

- Työturvallisuuskortti
- Tieturva 1
- Tulityökortti mikäli suorittaa tulitöitä

Aliurakoitsijayrityksen veloitteet

- Työterveyshuoltosopimus
- Tapaturmavakuutus
- Kuultava tilaajavastuu.fi / luotettava kumppani palveluun
- Valttikortti

Asfalttikallion velvollisuutena on perehdyttää kaikki aliurakoitsijat, huolehtia koneiden käyttöönottotarkastuksista sekä viikoittaisista asfalttimittauksista, joissa myös aliurakoitsijat tarkastetaan. Aliurakoitsijoiden on osallistuttava myös kutsuttaessa työmaan aloituspalaveriin.



Ympäristö

Koneet, ajoneuvot ja laitteet

- Öljyntorjuntavalmius:
 - työkoneissa imeytysainetta 50-100 l tai vastaava määrä imeytysmattoa
 - jättesäkkejä ja lapio
 - vuotosuoja huoltoja ja onnettomuustilannetta varten
- Massa-autojen lavalla ei käytetä löpöä vaan asemalta saatavaa hienoa kiviainesta
- Massakuorma peitetään välittömästi asemalla ja peitto poistetaan juuri ennen kippausta
- Vältä tyhjäkäyntiä

Työkoneiden huoltoja ei saa tehdä eikä työkoneita saa säilyttää pohjavesialueella.

Huoltoja tehdessä maapohja pitää suojata, ettei öljyä ja kemikaaleja valu maahan.

Kun käytät öljynimeytysainetta, hanki tilalle välittömästi uutta. Säilytä imeytysaine kuivassa.

Tankkaukset

- Säiliöt valuma-altaallisia tai kaksoisvaipallisia, lukittavia (ylitötön estin ja lapon esto)
- Säiliöt säilytetään mahdollisuuksien mukaan päällystetyllä alueella.
- Valvo tankkausta ja suojaa maa-alue. Pienikin vuoto imeytetään ja siivotaan välittömästi.

Kemikaalit

- Kemikaaliluettelo ja käyttöturvatiedote kaikista käytössä olevista kemikaaleista
- Noudata kemikaalikohtaista käyttöturvatiedotteen ohjetta suojaimista, onnettomuustilanteesta, jätteen ja jätepakkauksen hävittämisestä
- Säilytä kemikaalit suljetuissa ja merkityissä astioissa
- Varmista, ettei kaasut ja kemikaalisäiliöt kaadu tai vuoda

Jätehuolto

- Roskia ei heitetä ympäristöön, vaan jätteet kerätään ja toimitetaan jätekeräykseen
- Vaaralliset jätteet (öljyt, kemikaalit, akut, patterit) kerätään erilleen ja toimitetaan jätehuoltoon
- Asfalttijäte viedään Asfalttikallion asemalle uudelleenkäyttöä varten
- Asfalttijätteen kuljettamisessa käytetään jätteensiirtoasiakirjaa (Zerowaste)
- Huomioi vieraslajit ja vie jätemaa maa-ainesten vastaanotto paikalle

Kemikaali- tai öljyvahingon sattuessa:

- 1. Lopeta työskentely - Estä lisävuodot**
- 2. Imeytä imeytysaineella HETI!**
 - Rajaa vuotoalue** patoamalla tai levittämällä imeytysainetta vuotoalueelle
 - Estä** kemikaalien pääsy viemäriin tai vesistöön
- 3. Suuret vuodot: soita 112** – toimi annettujen ohjeiden mukaisesti
- 4. Ilmoita välittömästi omalle ja Asfalttikallion esimiehelle**
- 5. Poista maa-aines kaivamalla**
 - Siirrä** imeytysaine ja saastunut maa-aines alustalle, jotta se ei pääse maastoon (**valumasuoja**)
 - Hävitä** öljynimeytysaine ja pilaantunut maa-aines oikeaoppisesti käsittelylaitokseen
 - Ohjeistus on kerrottu kemikaalin käyttöturvallisuustiedotteessa
 - Ota **kuitti** talteen jätteen hävittämisestä
- 6. OTA VALOKUVIA** tilanteesta ja toimenpiteistä koko tapahtuman ajan

Henkilövahinkotilanteissa:

1. Toimi käyttöturvallisuustiedotteen ohjeiden mukaisesti
2. Ota käyttöturvallisuustiedote mukaan lääkäriin
3. Ilmoita esimiehelle
4. Tee vahingosta vakuutusilmoitus lääkärisäkäyntiä varten





Sertifikaatti
nro 14277-01



CERTIFICATE

Inspecta Sertifiointi Oy on myöntänyt tämän sertifikaatin, joka varmentaa, että organisaation

Asfalttikallio Oy
Vantaa

laatujärjestelmä täyttää seuraavan standardin vaatimukset

ISO 9001:2015

Sertifiointiin sisältyvä toiminta

Päällystealan tuotteiden ja palvelujen kehittäminen, markkinointi, tuotanto, urakointi ja laadunvarmistus.

Sertifikaatti on myönnetty 2024-11-22

Sertifikaatti on voimassa 2027-11-21 asti.



Sertifikaatti on voimassa edellyttäen, että organisaation laatujärjestelmä täyttää edellä mainitun standardin ja yleisen ohjeen ABC 200 vaatimukset. Sertifikaatin voimassaolon voi tarkistaa osoitteesta www.kiwa.com/fi.

Inspecta Sertifiointi Oy

P.O. Box 1000,

Sörnäistenkatu 2

FI-00581 Helsinki,

Finland

Tel. + 358 10 521 600



Inspecta Sertifiointi Oy



Sertifikaatti
nro 10637-04



Inspecta Sertifiointi Oy on myöntänyt tämän sertifikaatin, joka varmentaa, että organisaation

Asfalttikallio Oy **Vantaa**

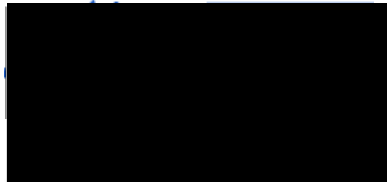
ympäristöjärjestelmä täyttää seuraavan standardin vaatimukset

ISO 14001:2015

Sertifiointiin sisältyvä toiminta

Päälystealan tuotteiden ja palvelujen kehittäminen, markkinointi, tuotanto, urakointi ja laadunvarmistus.

Sertifikaatti on myönnetty 2024-11-22
(alkuperäinen myönnetty 2019-02-22).
Sertifikaatti on voimassa 2028-02-22 asti.



Sertifikaatti on voimassa edellyttäen, että organisaation ympäristöjärjestelmä täyttää edellä mainitun standardin ja yleisen ohjeen ABC 200 vaatimukset. Sertifikaatin voimassaolon voi tarkistaa osoitteesta www.kiwa.com/fi.

CERTIFICATE

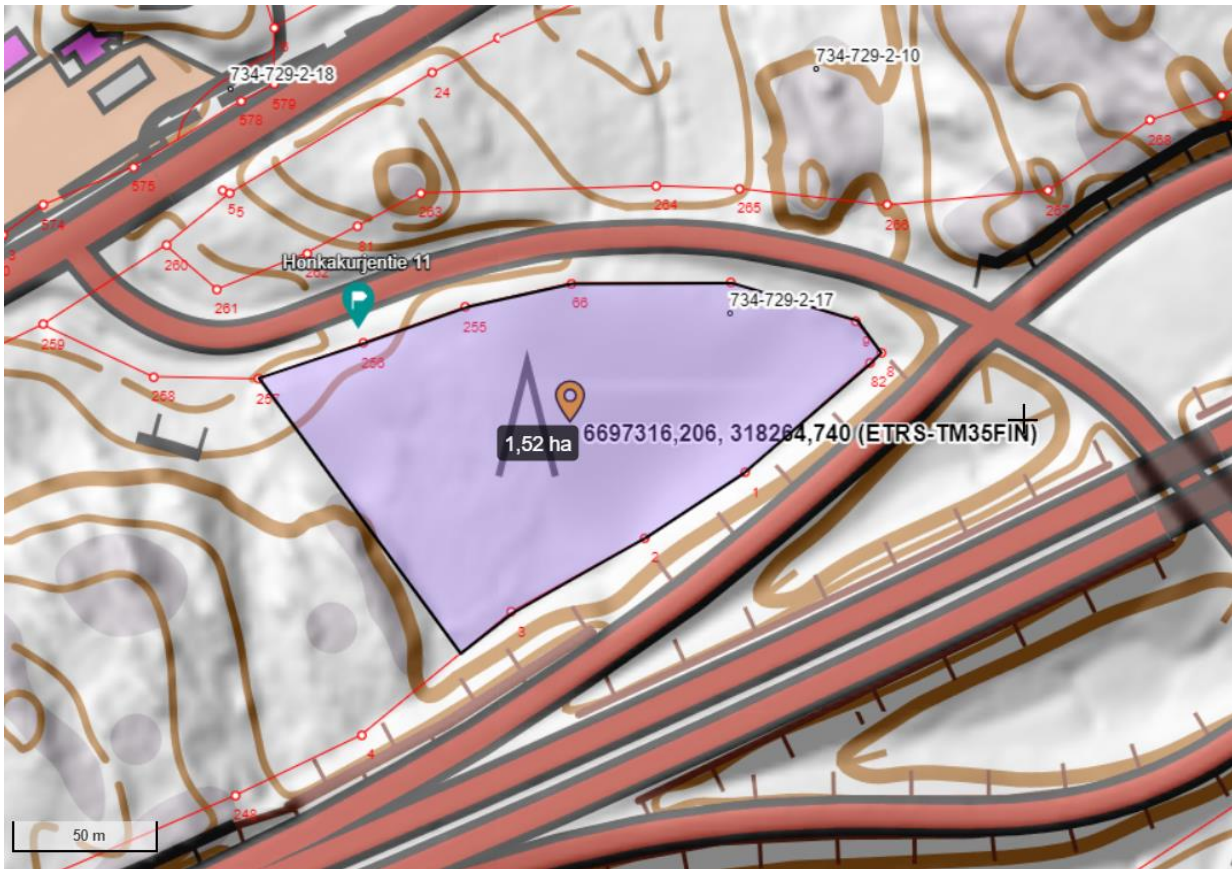
Inspecta Sertifiointi Oy

P.O. Box 1000,
Sörnäistenkatu 2
FI-00581 Helsinki,
Finland
Tel. +358 10 521 600

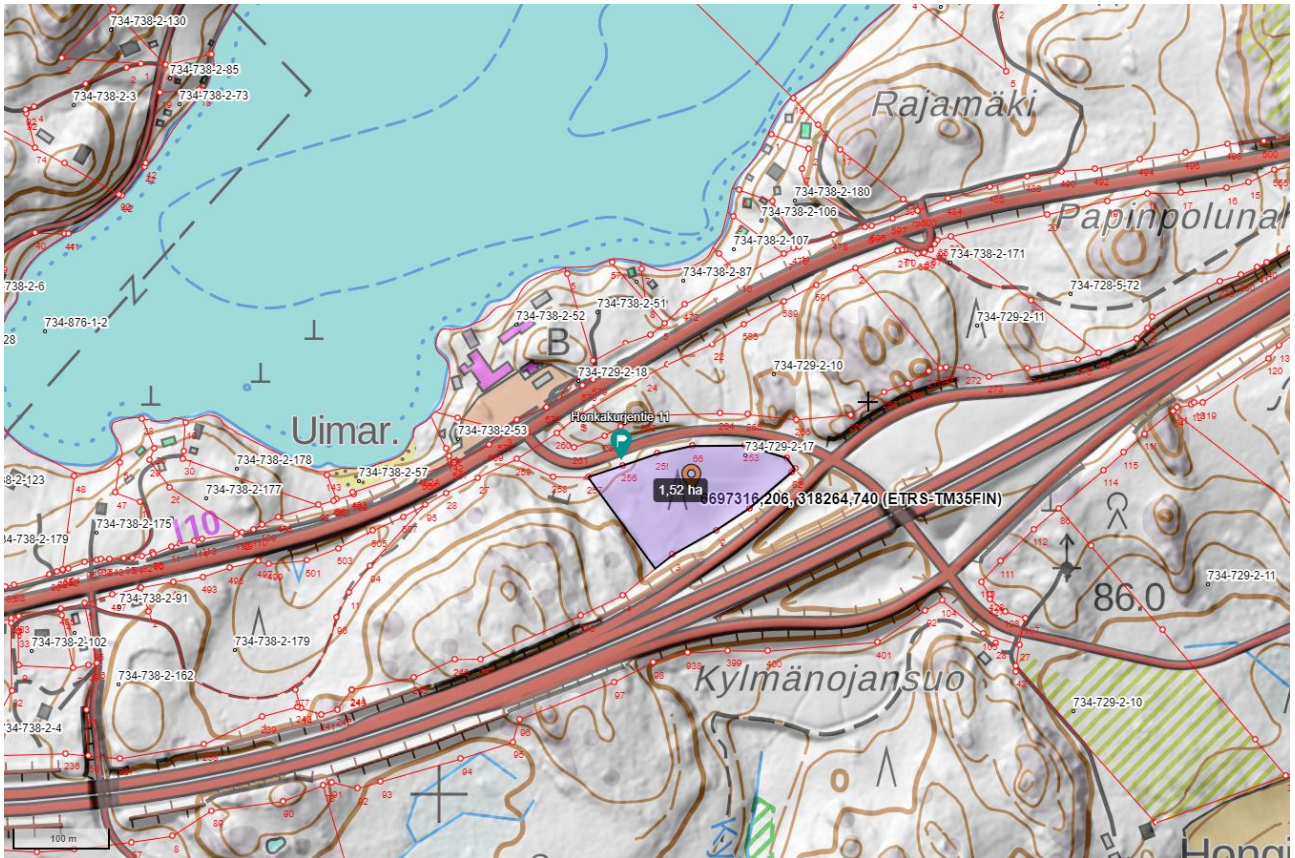


Inspecta Sertifiointi Oy





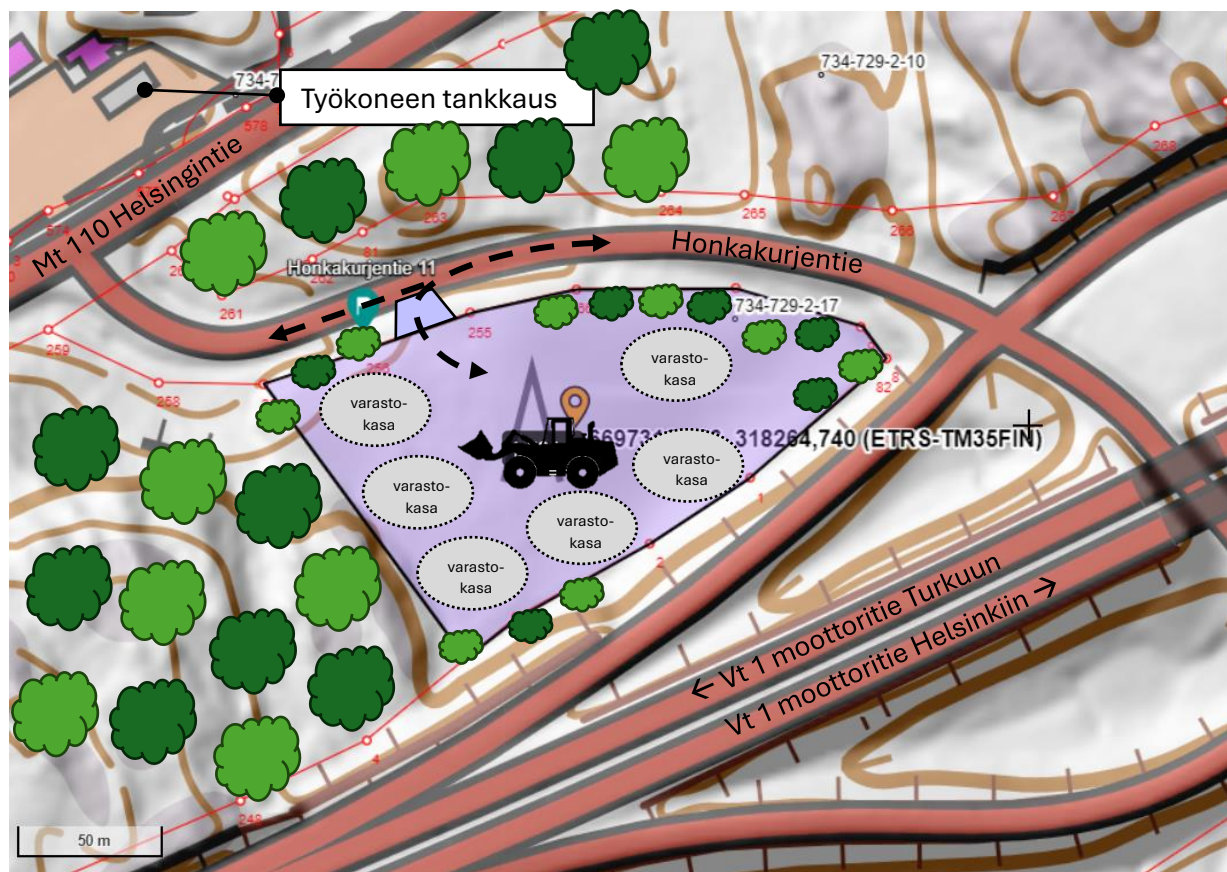
Kiinteistö .734-729-2-17 Hongisto sijaitsee osoitteessa Honkakurjentie 11, 25420 Salo. Asfalttijätettä on tarkoitus välivarastoida kiinteistön itäosassa, joka on murskepohjainen kenttä. Varastoalueen koko on noin 1,5 ha. Kentän keskipisteen (ETRS-TM35FIN) koordinaatti on noin P:6697316,206 I: 318264,740



Välivarastoalueen sijainti ja naapurikiinteistöt.

Asfalttijätteen varastointi

Toiminnan sijoittuminen alueella



Kiinteistö .734-729-2-17 Hongisto sijaitsee osoitteessa Honkakurjentie 11, 25420 Salo. Asfalttijätteen tuonti ja vienti tapahtuu Honkakurjentietä pitkin, varastoalueen yksityisliittymän kautta.

Asfalttijätettä välivarastoidaan kiinteistön itäosassa, joka on murskepohjainen kenttä. Varastoalueen kokonaispinta-ala on noin 1,5 ha ja varastokasojen sijoittelu määritellään tarkemmin alueella varastoitavien asfalttilaatujen mukaan.

Alueella on työkoneena kuormaaja, joka tankataan läheisellä huoltoasemalla. Kuormaajasta ja varastoalueella käyvistä kuorma-autoista aiheutuu tavanomaisia pakokaasupäästöjä ja liikennöinnistä aiheutuvaa melua.

