

Suomusjärven liittymäalueen maisemaselvitys

Salon kaupunki 2024
Maankäyttöpalvelut
Pia Laulumaa



Sisältö

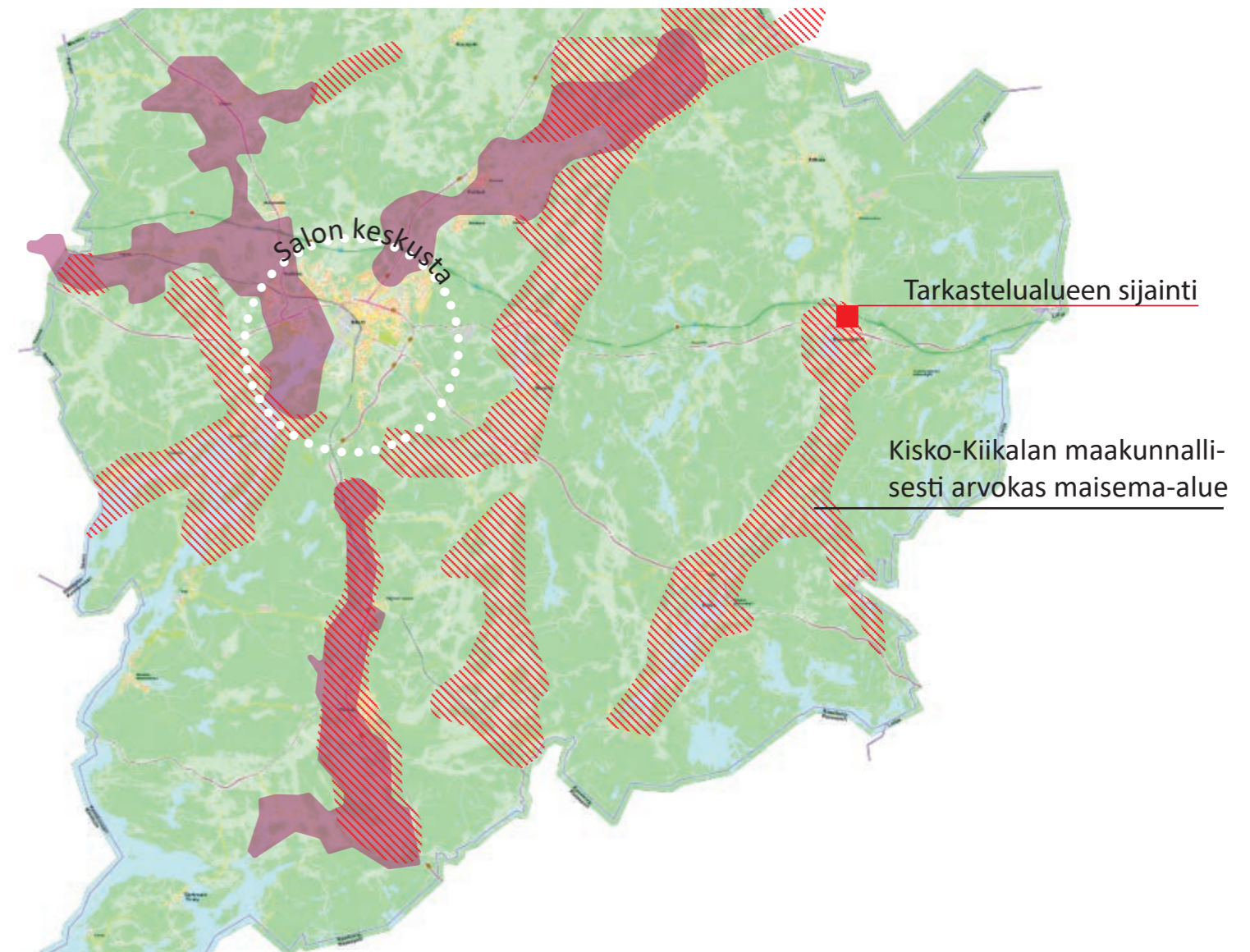
| | | | |
|--|----|---|----|
| 1. Sijainti ja kaavatilanne | 3 | 8. Maisemalliset maankäyttösuositukset | 33 |
| 1.1 Asemakaava | 4 | 8.1 Tien sovittaminen maastoon asemakaava-alueella | 33 |
| 1.2 Yleiskaava | 5 | 8.2 Työpaikka-alueet (TP) ja asuinpientalojen alueet | 34 |
| 1.3 Maakuntakaava | 6 | 8.3 Näkymät ja rakennusten sijoittelu | 34 |
| 2. Topografia | 7 | 8.4 Vesien hallinta | 35 |
| 3. Hydrologia | 8 | 8.5 Reunavyöhykkeen käsittely ja rakennusten sijoittelu | 35 |
| 3.1 Hulevesitulvat | 9 | 9. Johtopäätökset | 36 |
| 4. Maaperä | 11 | Lähteet | 37 |
| 5. Luontoarvot | 12 | | |
| 5.1 Luonnonsuojelualueet | 13 | | |
| 6. Suurmaisema | 14 | | |
| 6.1 Tärkeimmät näkymät yleiskaava alueelle | 15 | | |
| 6.2 Tärkeimmät näkymät Yleiskaava alueelle | 16 | | |
| 6.3 Tärkeimmät näkymät Yltäkylän suunnasta | 17 | | |
| 6.4 Näkymät yleiskaavan teollisuusalueelle | 18 | | |
| 7. Kulttuurimaisema: Kisko-Kiikalan maakunnallisesti arvokas maisema-alue | 19 | | |
| 7.1 Rakennettu kulttuuriympäristö ja arvokkaat maisema-alueet tarkastelualueella | 20 | | |
| 7.2 Muinaisjännökset | 21 | | |
| 7.3 Yltäkylän historia karttoina | 22 | | |
| 7.4 1800-luvun maisemakuva | 23 | | |
| 7.5 Maiseman muutos 1700- luku | 24 | | |
| 7.6 Maiseman muutos 1800-luvulta nykypäivään | 25 | | |
| 7.7 Historiallisesti arvokkaat rakennukset ja pihapiirit | 26 | | |
| 7.7.1 Ali-Läpän tila | 27 | | |
| 7.7.2 Rintalan tila | 27 | | |
| 7.7.3 Yli-Läpän tila | 28 | | |
| 7.7.4 Yli-Kriipin tila | 28 | | |
| 7.7.5 Ali-Kriipin tila | 29 | | |
| 7.7.6 Yli-Anttilan tila | 29 | | |
| 7.7.7 Kiion tila | 30 | | |
| 7.7.8 Ali-Örsin tila | 30 | | |
| 7.7.9 Mäkiahteen tila | 31 | | |
| 7.7.10 Nikkilän tila | 31 | | |
| 7.7.11 Uusitalon tila | 32 | | |
| 7.7.12 Ali-Anttilan tila | 32 | | |

Valokuvat: Pia Laulumaa, ellei toisin mainita

1. Sijainti ja kaavatilanne

Maisemaselvityksen tarkastelualue sijoittuu Aneriojärven pohjoispuolelle Salon itäiselle rajalle. Alue sijoittuu E18 Suomusjärven moottoriteliittymän ja historiallisen Yltäkylän alueen väliin. Alue on maakunnallisesti arvokasta Kisko-Kiikalan maisema-alueella sekä RKY- aluetta. Maisemaselvitys on laadittu E18 moottoriteliittymän alueella alkavan asemakaavoitustyön tueksi.

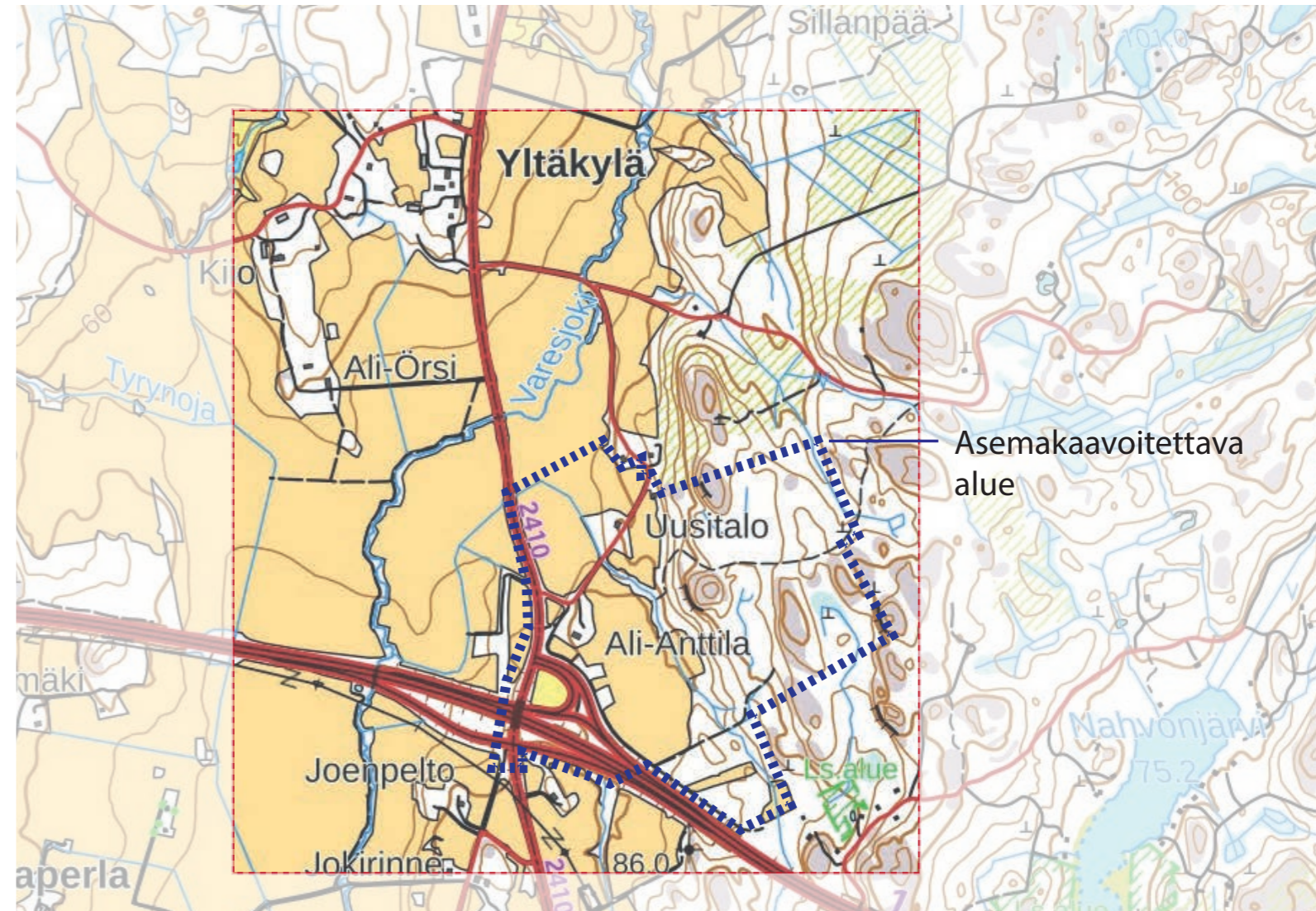
Maisemaselvityksen aluerajaus on suurpiirteinen ja ulottuu asemakaavoitettavaa aluetta laajemmalle alueelle.



1.1 Asemakaava

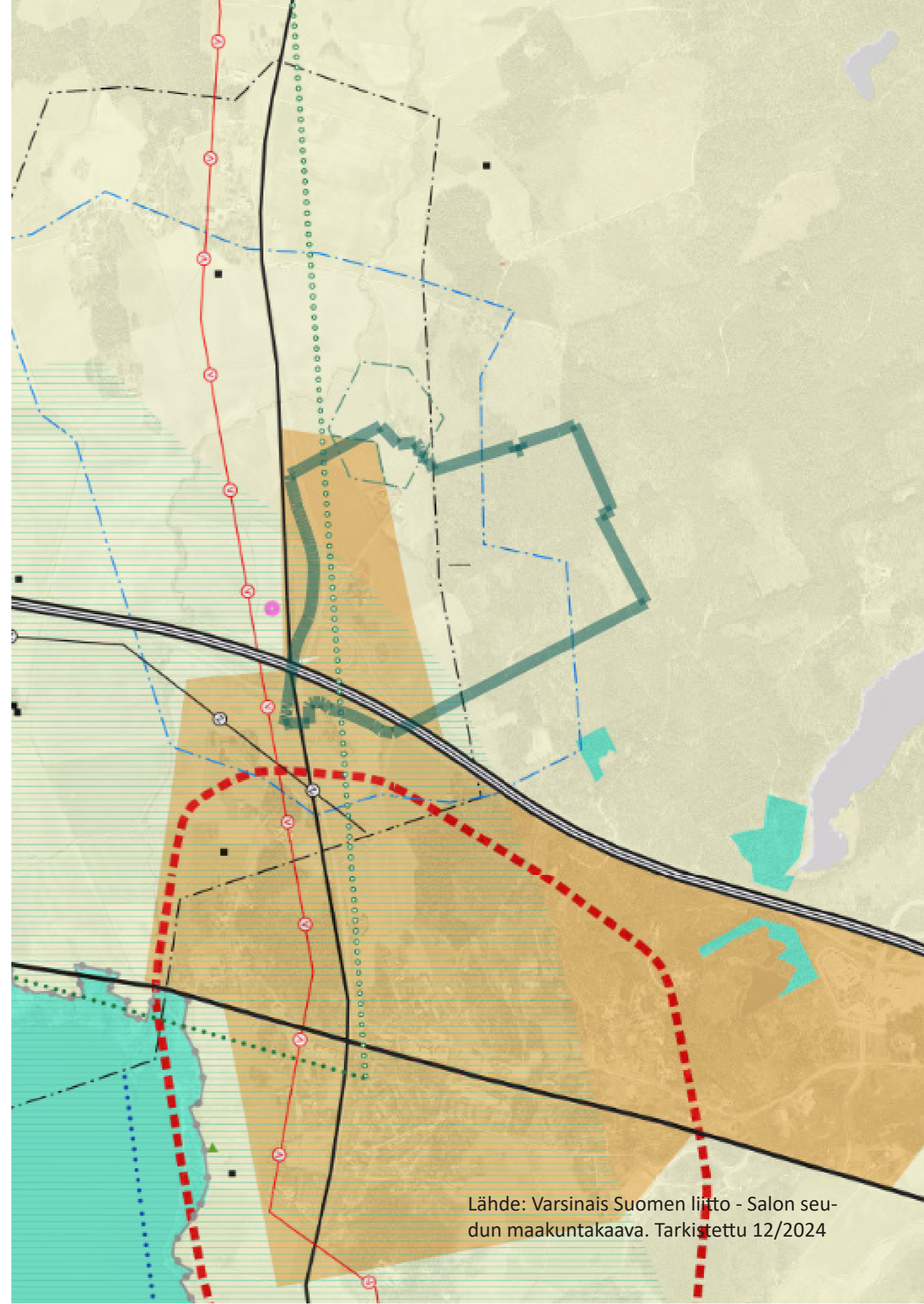
Maisemaselvitys tehdään osana Suomensjärven kylän E-18 liittymäalueen asemakaavoitusta. Asemakaavoitettava alue sijoittuu Aneriojärven ja Suomensjärven kyläkeskusten pohjoispuolelle. Alue rajautuu etelässä E-18 tien liittymäalueeseen käsittäen Kiertotien, Vähänahvontien ja E-18 moottoritien välisen alueen. Alueella ei ole voimassa olevaa asemakaavaa. Maankäyttöä ohjaa nykyisellään oikeusvaikutteinen osayleiskaava. Maisemaselvityksessä tarkastellaan erityisesti asemakaavoitettavaa alueen osaa, mutta maisemaselvityksen tarkastelualue käsittää asemakaavoitettavaa aluetta laajemman alueen. Asemakaavoitettava alue on suurimmaksi osaksi Salon kaupungin omistamaa maata.

Asemakaavoitettavalle alueelle sijoittuu kolme historiallista pihapiiriä taloineen. Muutoin alueen läntiset osat ovat viljelykäytössä ja itäiset osat metsätalousmaana.



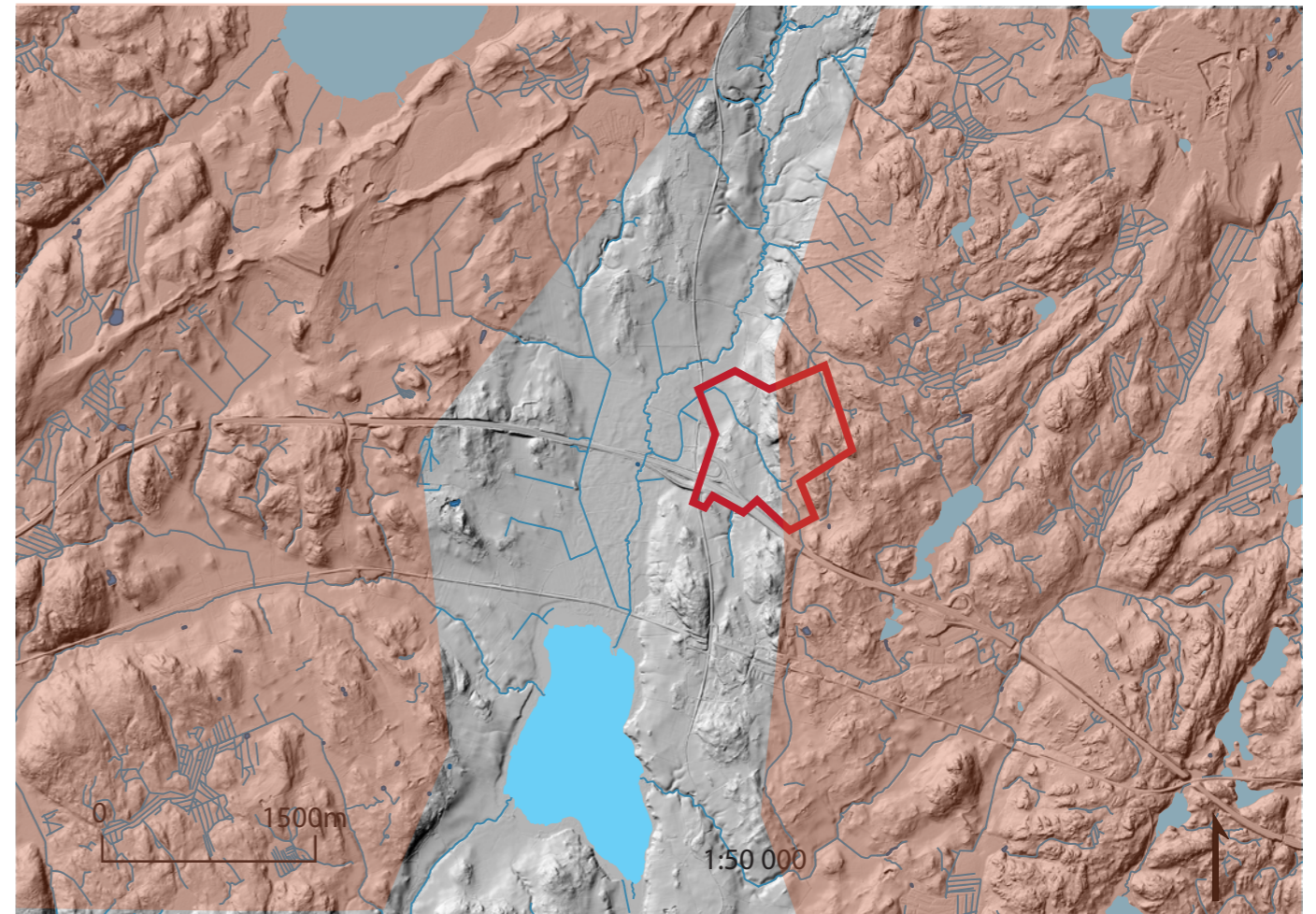
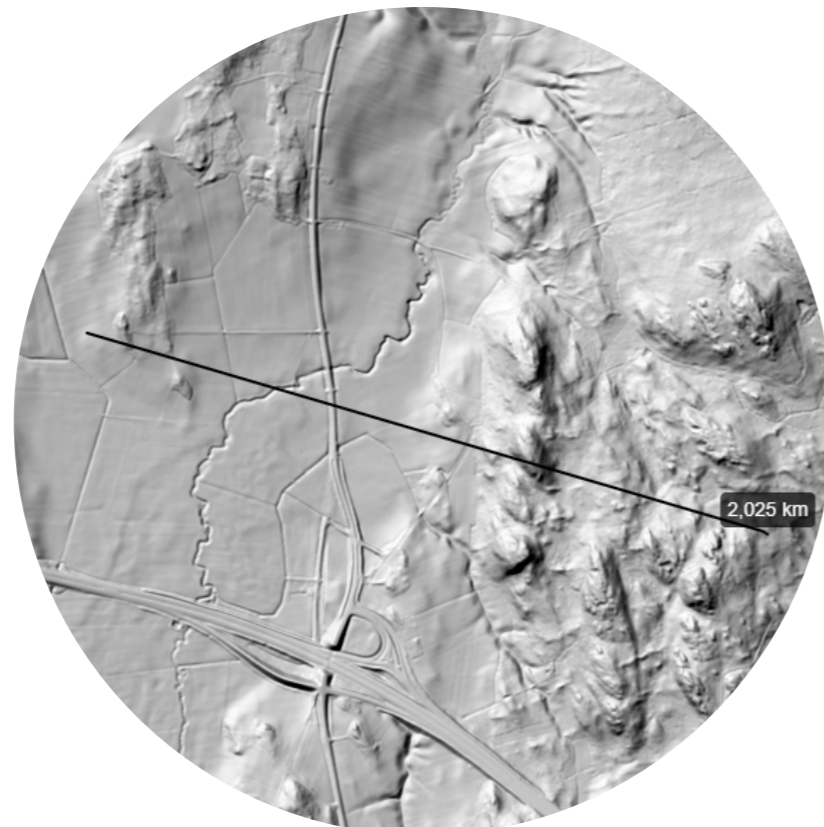
1.3 Maakuntakaava


Asemakaavoitettava alue kuuluu taajama-toimintojen alueelle (tumman oranssi) sekä maa- ja metsätalousvaltaiselle alueelle (vaalean oranssi). Asemakaavoitettava alue kuuluu pohjavesialueeseen itäistä osaa lukuun ottamatta (sininen pistekatkoviiva). Alue kuuluu merkittävän rakennetun ympäristön kokonaisuuteen (musta pistekatkoviiva), joka ulottuu asemakaavoitettavalta alueelta koko Aneriojärven alueelle. Lisäksi alueen läpi tai ohi on ohjattu ulkoilureitti (vihreä pistekatkoviiva). Kaavassa todetaan, että ulkoilureittiin liittyvät talousmetsäalueet tulee hoitaa puistomaisina kokonaisuuksina.



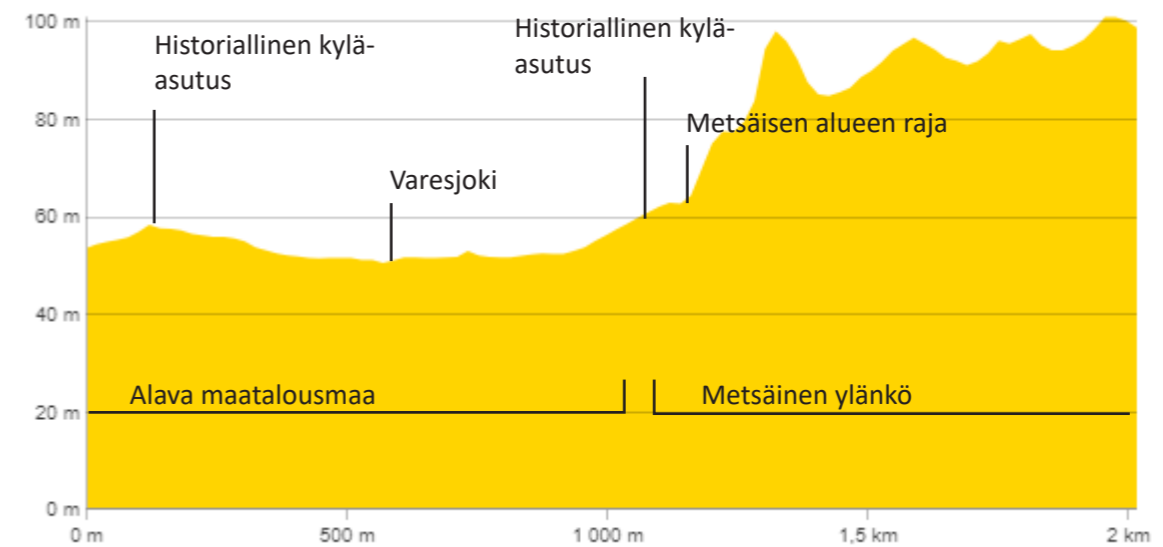
2. Topografia

Kaavoitettava alue sijoittuu osittain alavaan laakson pohjukkaan ja osittain metsäiseen kalliolänköalueeseen. Kaava alueen itäpuolella maaston korkeus nousee voimakkaasti ja muodostaa viljelylaaksoa rajaavan reuna-
vyöhykkeen. Alue on osa murroslaaksoa, joka jää itä ja länsipuolella kahden kallioiden selännevyöhykkeen väliin. Alavaan laaksoon sijoittuvat Aneriojärvi sekä pohjois- eteläsuunnassa laakson pohjalla mutkitteleva Varesjoki.



 Kallioiset selänteet

Maastoprofilii



Lähde: Paikkatietoikkuna


3. Hydrologia

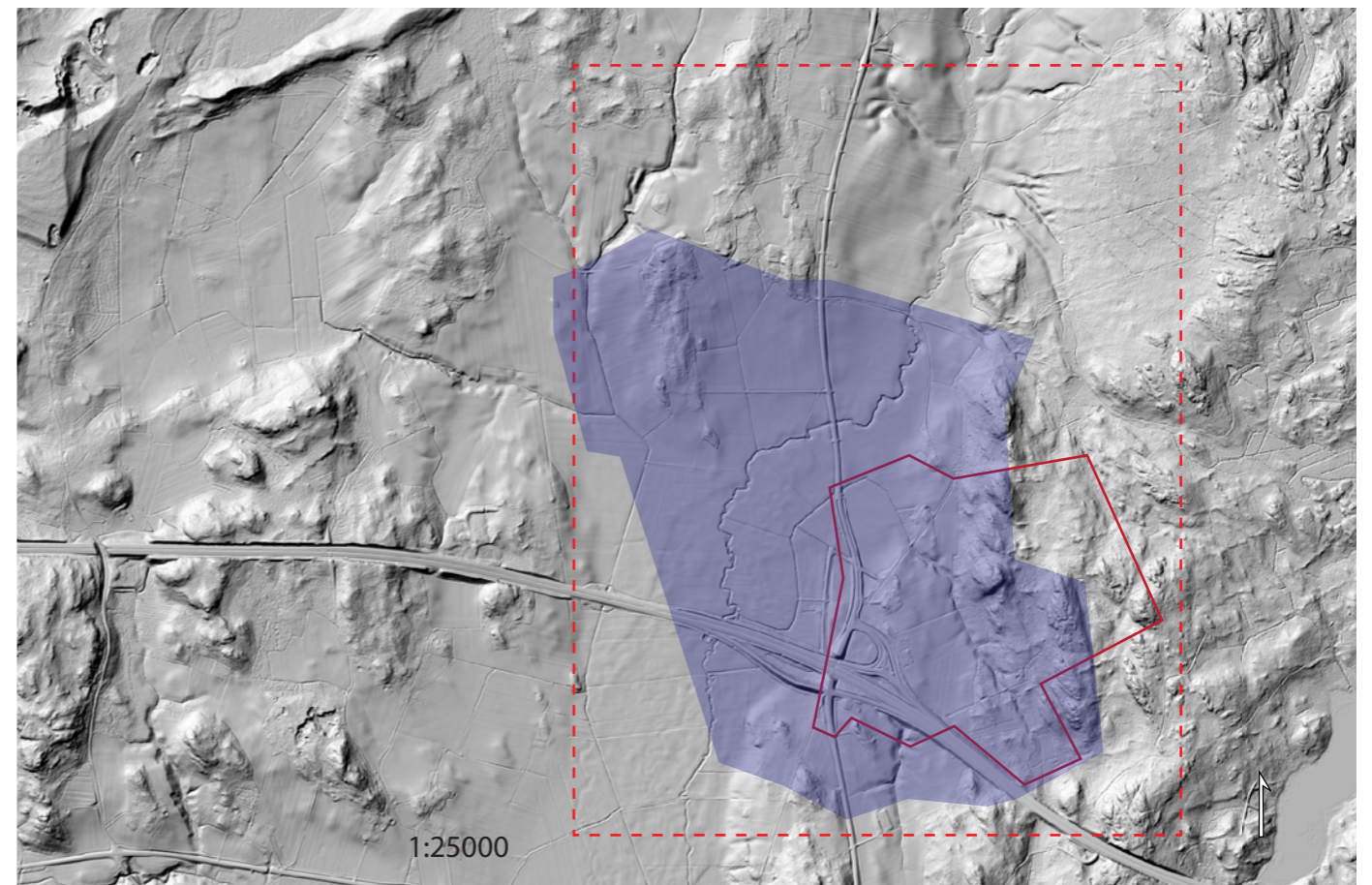
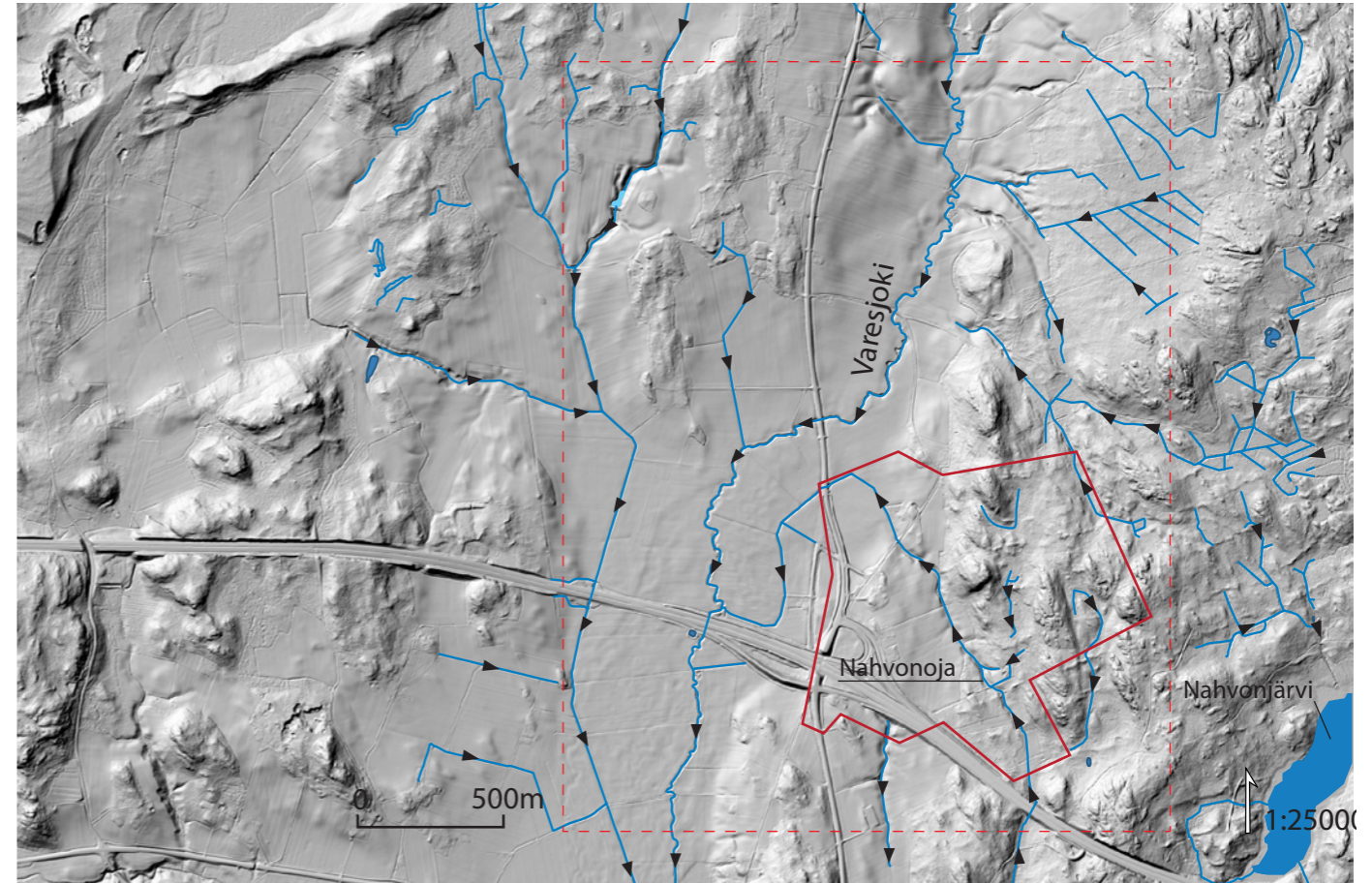
Tarkastelualueelta pintavedet valuvat kauttaaltaan kohti Varesjokea laakson pohjalle. Vain kartan itäisessä nurkassa on alueita, joissa valuminen tapahtuu Nahvojärven suuntaan. Varesjoesta vesi virtaa etelään suuntaisesti kohti Aneriojärveä. Kaava-alueen läpi kulkee Nahvonoja, joka niimestään huolimatta on puro.

Kaavoitettava alue on kokonaisuudessaan pohjavesialuetta tai valuma-alueita, joilta pintavaluma suuntautuu pohjavesialueelle. Pohjavesialueiden maankäytössä on huomioitava pohjavesien suojelua koskeva lainsäädäntö. Pohjaveden suojelu perustuu Suomessa keskeisesti ympäristönsuojelulain (YSL, 527/2014) 17 §:n pohjaveden pilaamiskieltoon ja maaperän pilaamiskieltoon (YSL 16 §), joka turvaa pohjaveden laatua maaperän kautta tapahtuvalta pilaantumiselta. Pohjaveden pilaamiskiellon mukaan pohjavettä ei saa pilata eikä sen laatua vaarantaa. Pilaamiskielto on ehdoton. (Ympäristöministeriö, pohjavedet: <https://ym.fi/pohjavedet>)

Kaava-alueen läpi virtaavaa Nahvonojaa on perattu osittain peltojen kohdalta, mutta muutoin se on säilynyt jokseenkin luonnontilaisena. Nahvonojasta on rajattu osia arvokkaiksi luontotyypeiksi E18 Kiikala- Suomensjärvi liittymäalueen asemakaavan luontaselvityksessä. Kyseessä on myös uoman

luonnontilaisuuden vuoksi vesilain suojaama pienvesi ja osittain metsälain erityisen tärkeä elinympäristö. Uomaa ei tule kaivaa tai perata luontaselvityksen mukaan rajatuilla alueilla. (E18 Kiikala- Suomensjärvi liittymäalueen asemakaavan luontaselvitys, 2024).

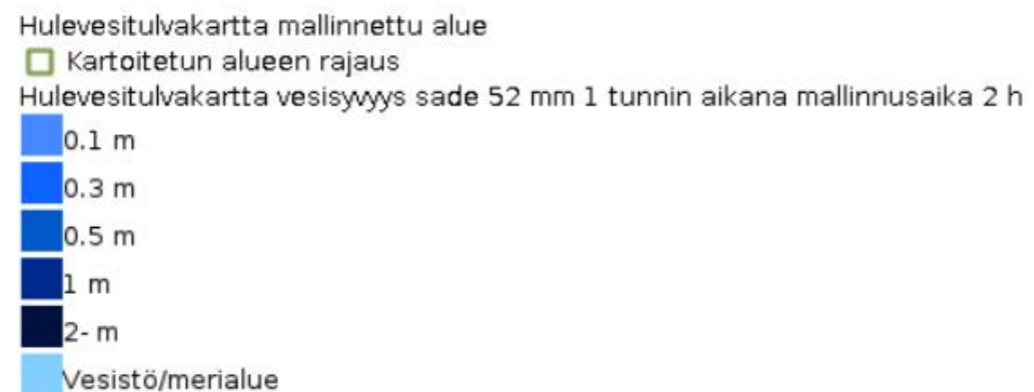
 Pohjavesialueen raja



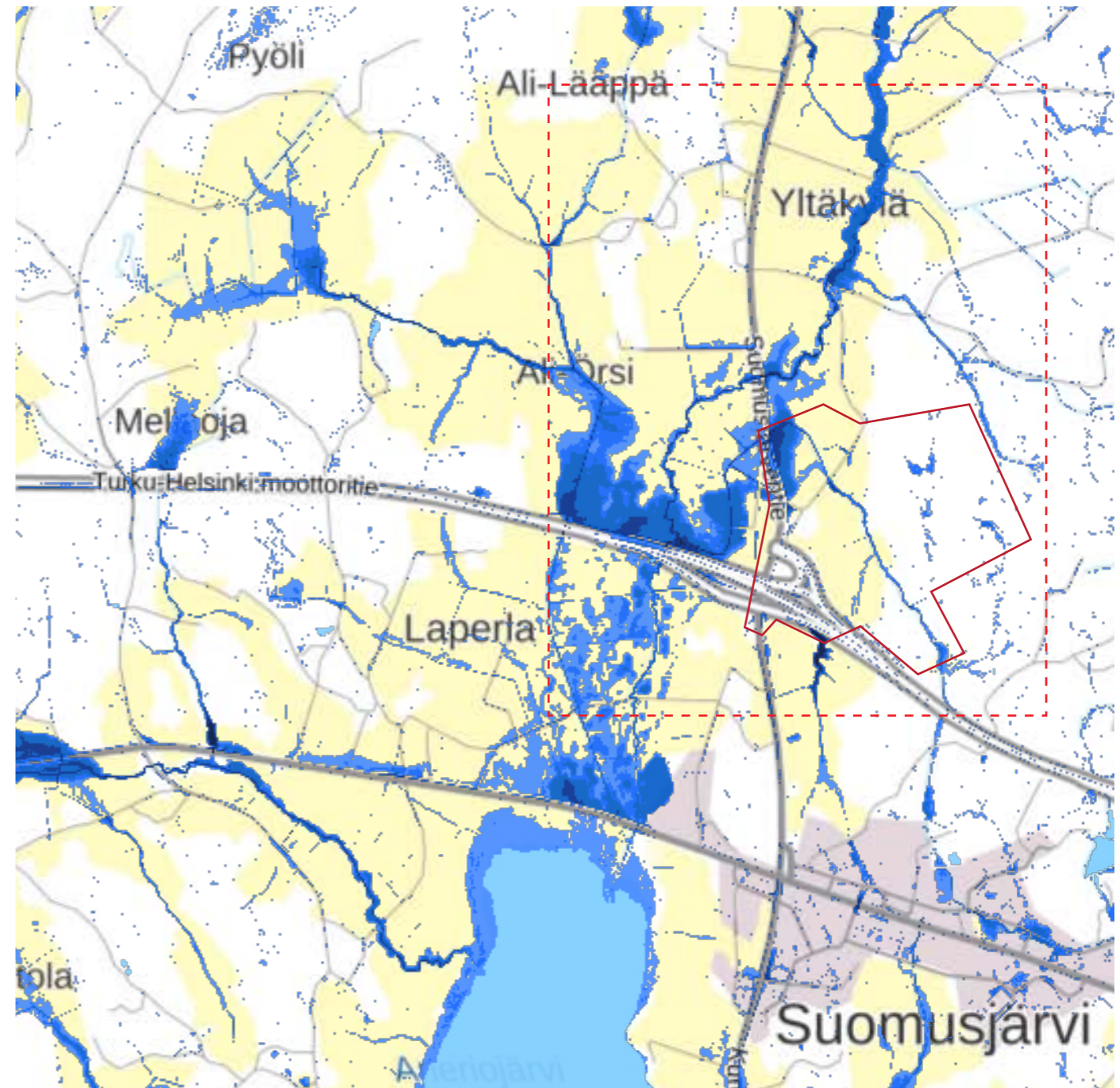
3.1 Hulevesitulvat

Asemakaava-alueen luoteiskulmassa on peltoa, johon kohdistuu jonkin asteinen hulevesitulvariski. Alueelle ei ole osoitettu rakentamista voimassa olevassa yleiskaavassa. Suurin tulvariski kohdistuu moottoritien ja Varesjoen risteämiskohtaan, jossa mahdollista rakentamista tulee arvioida kriittisesti. Alue on nykyisellään pääosin viljelymaana.

HUOM! Kartassa on merkittäviä virheitä, sillä yleispiirteinen kartta ei sisällä tietoa pienimmistä putkista ja rummuista. Se ei sovellu rakennuskohtaiseen tarkasteluun!

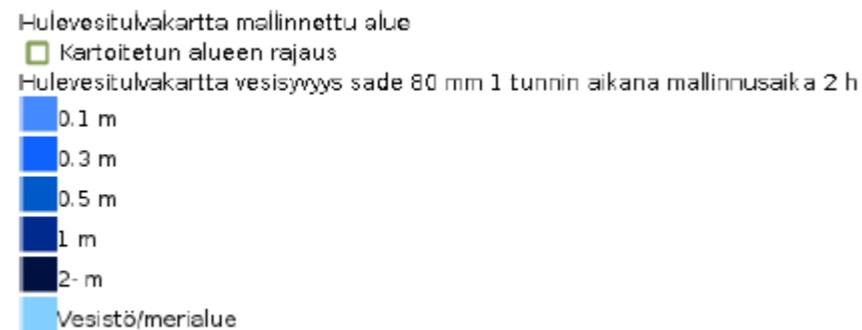


©SYKE, yleispiirteinen hulevesitulvakartta: 52mm/h hulevesitulva

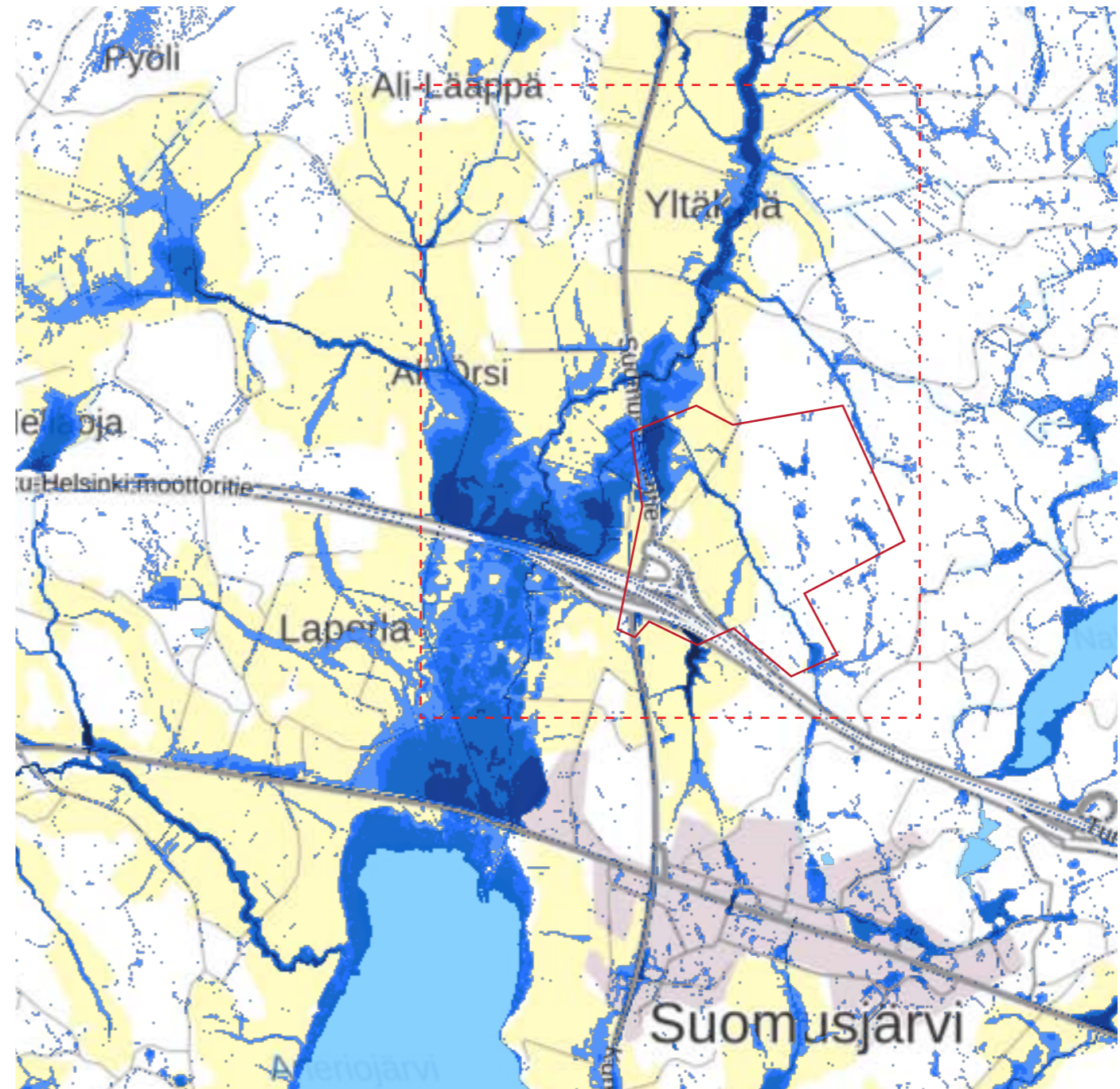


Myös harvinaisemmalla 80 mm/h sadeta-
pahtumalla suurin hulevesitulvariski kohdis-
tuu moottoritien ja Varesjoen risteämiskoh-
dalle. Asemakaavoitettavalla alueella suurin
tulvariski kohdistuu kiertotien länsipuolelle,
johon ei kohdistu yleiskaavan mukaan raken-
tamista.

HUOM! Kartassa on merkittäviä virheitä,
sillä yleispiirteinen kartta ei sisällä tietoa
pienimmistä putkista ja rummuista. Se ei
sovellu rakennuskohtaiseen tarkasteluun!

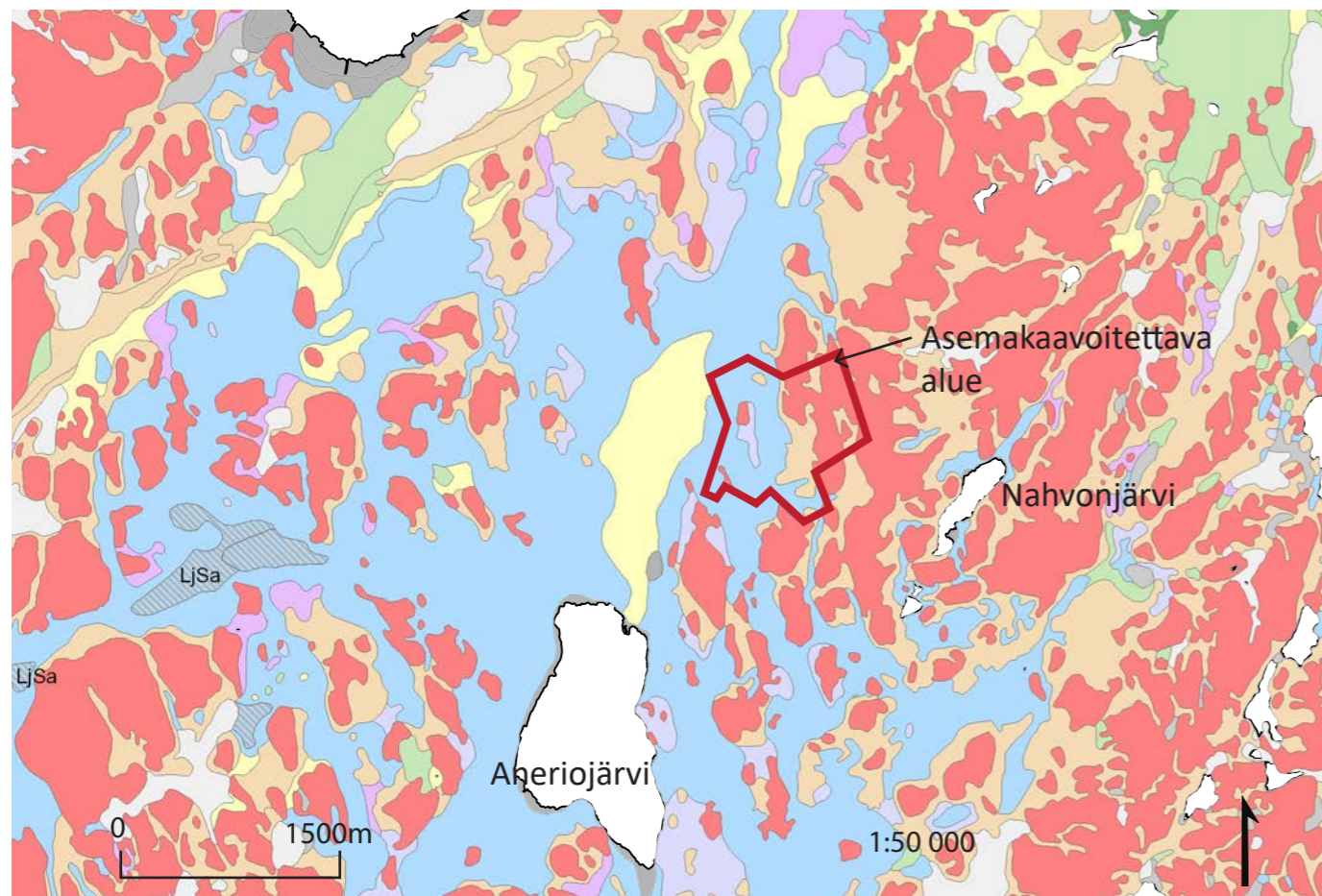


©SYKE, yleispiirteinen hulevesitulvakartta: 80 mm/h hulevesitulva



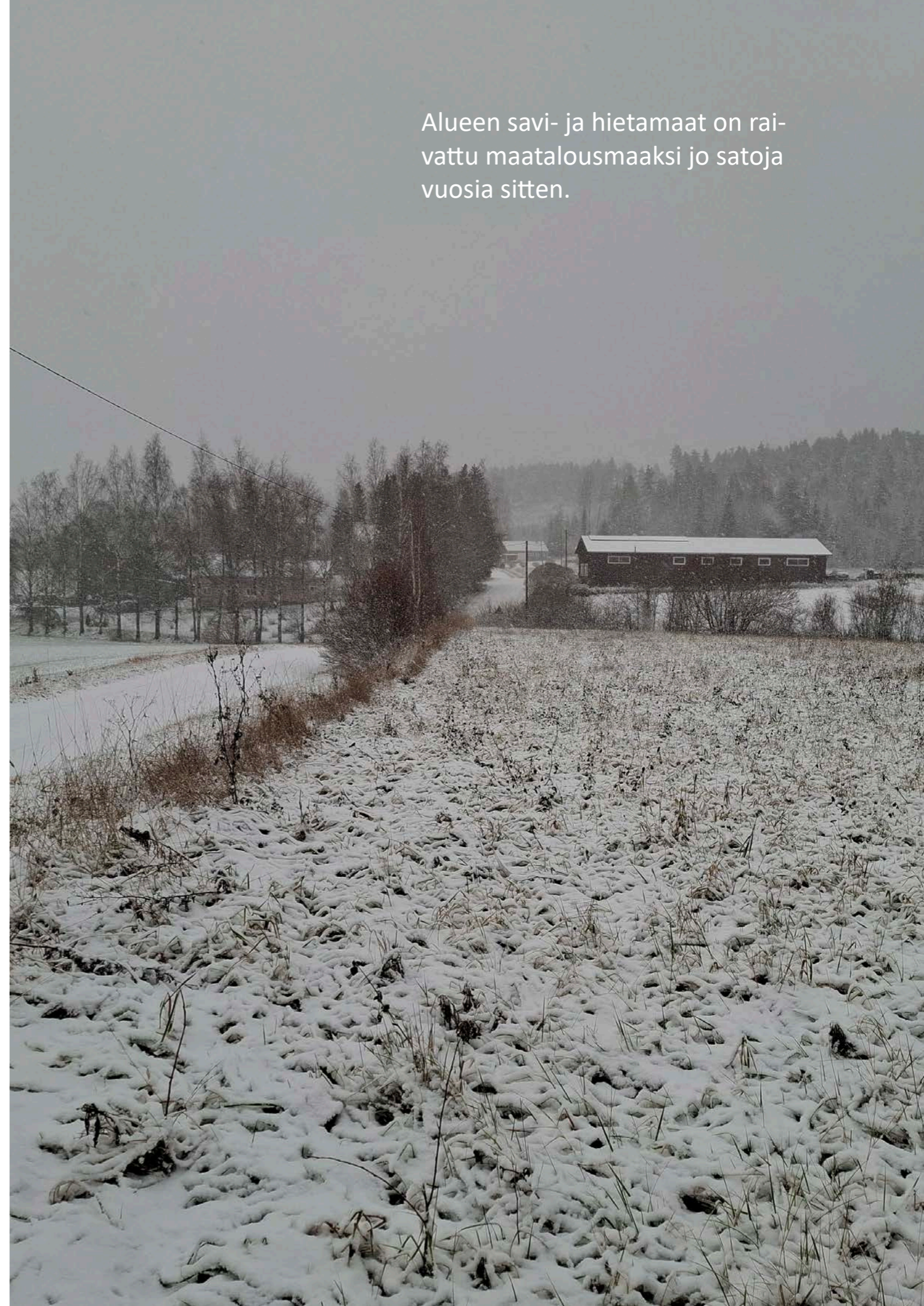
4. Maaperä

Tarkastelualueen alava laakso on pääosin hietta- ja savimaata. Asemakaavoitettavan alueen itäosissa maaperä muuttuu kalliomaaperäksi. Savimaalla rakentamisessa tulee huomioida maaperän kantavuus. Aineistossa on esitetty pohjamaana 1 metrin syvyydessä oleva maalaji.



Lähde: GTK avoin rajapinta - maaperä

Alueen savi- ja hietamaat on rai-vattu maatalousmaaksi jo satoja vuosia sitten.



5. Luontoarvot

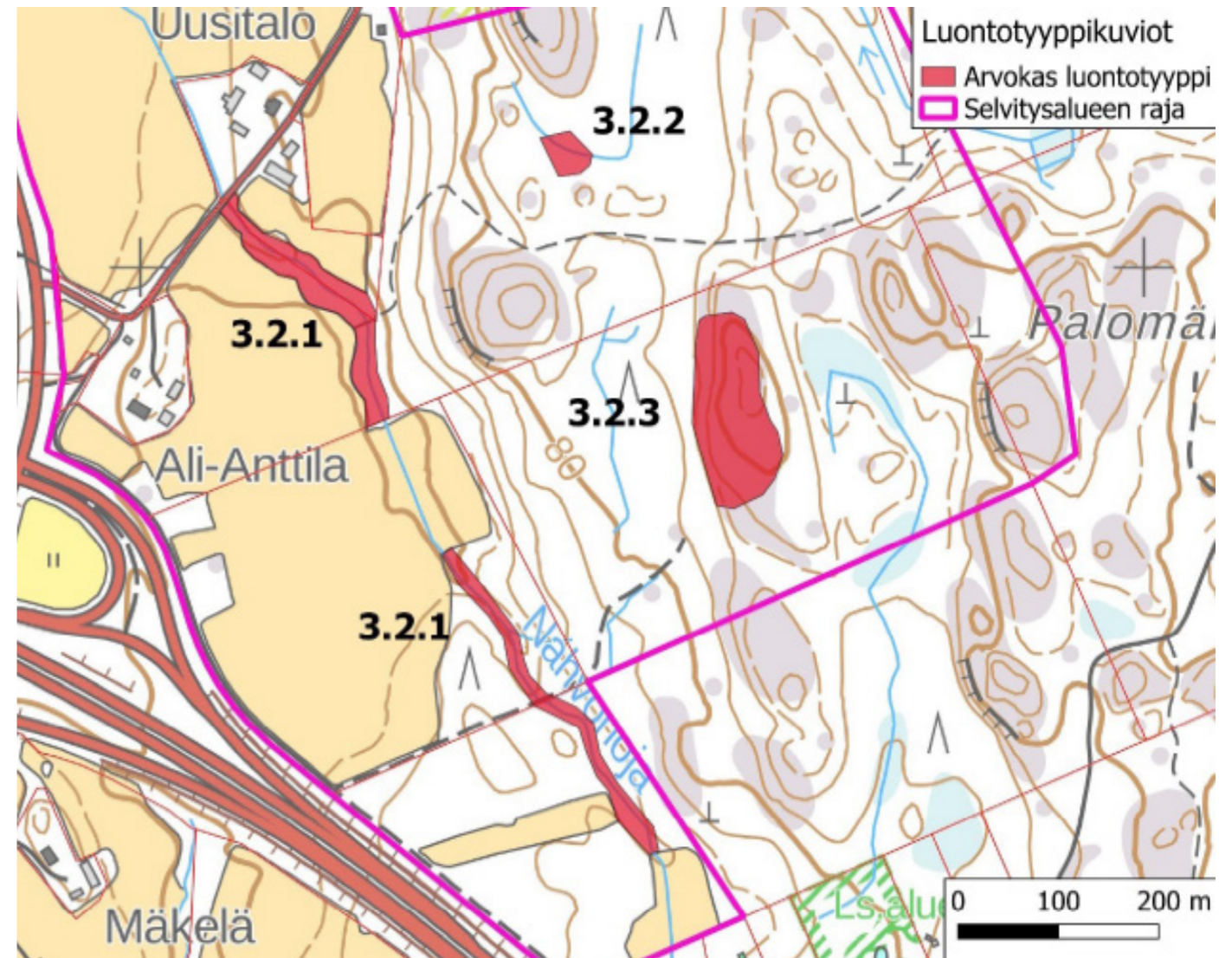
Asemakaavoitettavalle alueelle on tehty luontoselvitys vuonna 2024. Selvityksen mukaan alueelta löydettiin kolme arvokasta luontokohdetta, jotka tulee huomioida maankäytön muutoksissa.

Kohde 3.2.1 on Nahvonojan varsi, joka on uoman luonnontilaisuuden vuoksi vesilain suojaama kohde.

Kohde 3.2.2 on ruohoinen sararäme. Sararäme on valtakunnallisesti vaarantunut ja Etelä-Suomessa erittäin uhanalainen luontotyyppi. Vanhan ojituksen vuoksi kyseessä ei ole metsälain erityisen tärkeä elinympäristö, mutta suo on tästä huolimatta säilyttänyt hyvin arvonsa, ja täyttää Metso-kriteerit luokassa I. Suolla olevaa ojaa ei tulisi kunnostaa, ja suo ja sen lähiympäristö tulisi jättää rakentamatta. Ojan tukkimisella suon palautumista luonnontilaisemmaksi voitaisiin edistää. Myös suosta kauemmas rakennettaessa tulee pyrkiä huolehtimaan siitä, ettei rakentaminen vaikuta suon vesitalouteen.

Kohde 3.2.3 on Palomäen kalliometsä, jossa sijaitsee vanhoja kilpikaarnaisia mäntyjä. Kalliometsässä on kelo ja useita keloutuneita maapuita. Niukkalajiseen kasvistoon kuuluu runsaiden kanervan ja puolukan lisäksi

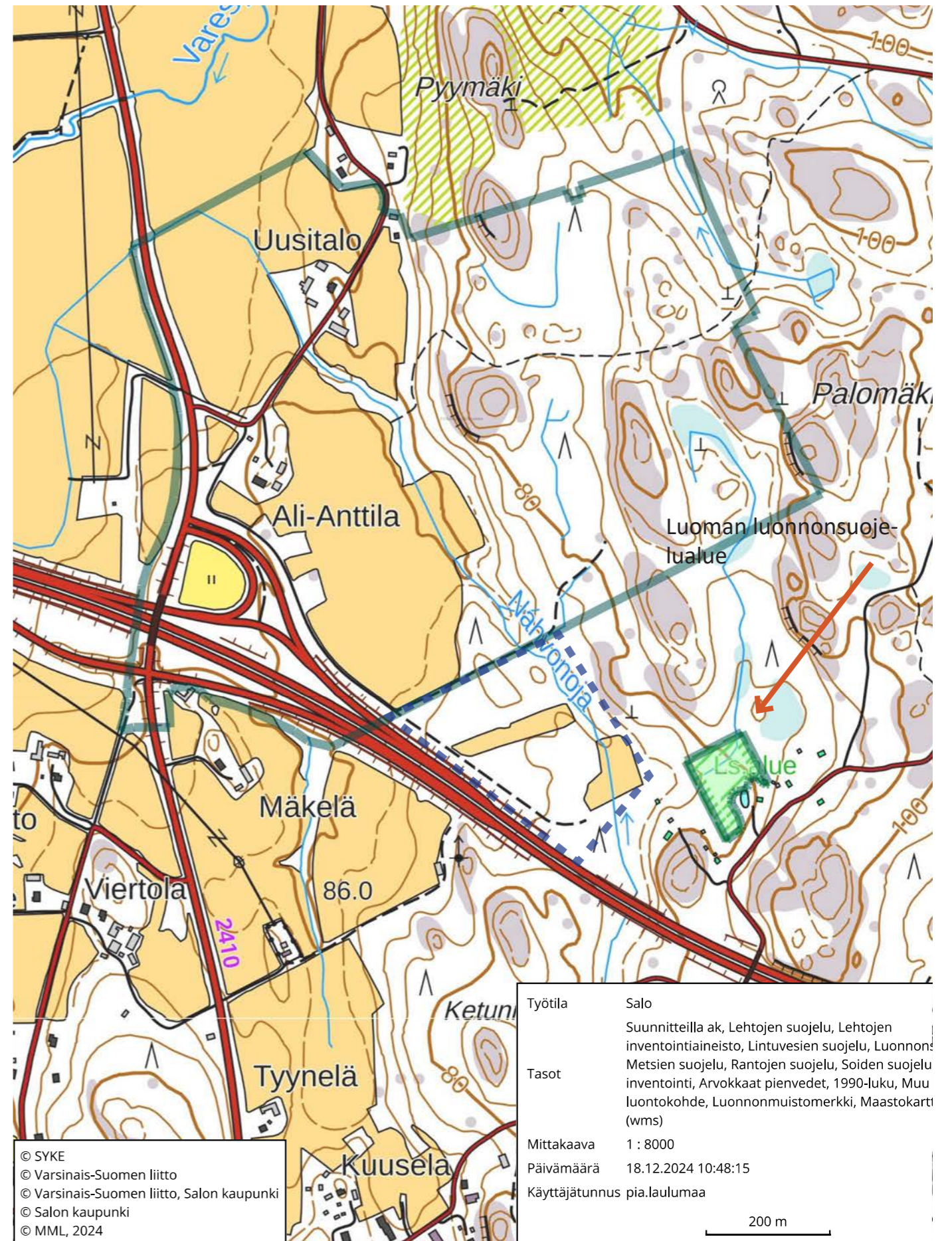
mm. metsälauha. Palomäen länsipuolen kalliometsä on tavanomaista kalliometsää jonkin verran luonnontilaisempi ja täyttää Metso-kriteerit luokassa II. Kalliometsä on silmälläpidettävä luontotyyppi. Kalliometsä tulisi jättää rakentamatta, ja sen olisi hyvä antaa kehittyä luonnontilassa myös tulevaisuudessa.



Lähde: T. Korvenpää, E-18 Kiikala-Suomusjärvi liittymäalueen asemakaavan luontoselvitys, 2024.

5.1 Luonnonsuojelualueet




Asemakaavoitettavan alueen läheisyyteen sijoittuu luonnonsuojelualue (Luoman luonnonsuojelualue 1148, VARELY 4083/ 2014). Kyseessä on Metso-ohjelman mukainen elinympäristö: Pienvesien lähimetsät (joissa on valtakunnallisesti uhanalaisten lajien esiintymiä), luokka 1. Alueella on myös luonnontilainen puro.

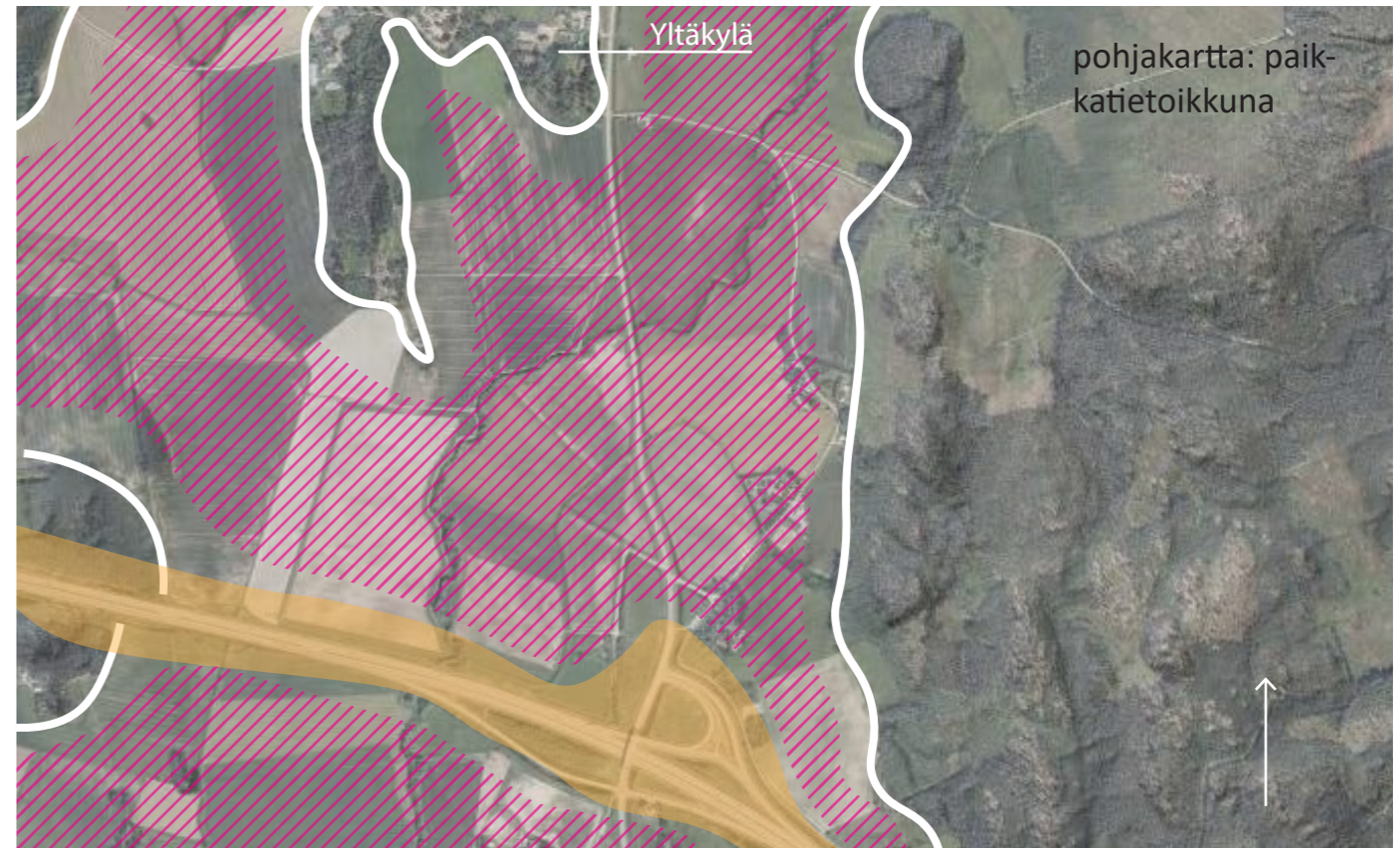


6. Suurmaisema

Avoimen maisematilan rajaama alue kuuluu maakunnallisesti arvokkaaseen maisema-alueeseen. Maiseman ominaispiirteitä ovat jokilaakson alueella avoimena säilyneet peltoalueet sekä peltoalueita rajaavat puustoiset vyöhykkeet. Näkymät loivasti kumpulevien peltotasankojen yli ovat pitkiä. E18 moottoritie muodostaa arvokkaalle alueelle maisemahäiriön, moottoritie näkyy ja kuuluu laajasti tarkastelualueen sisällä. Toisaalta moottoritien suunnasta näkymät avautuvat laajasti molempiin suuntiin pitkin Varesjoen jokilaaksoa. Yleiskaavan mukainen maankäyttösuunnitelma muuttaa maisematilaa rajaavia vyöhykkeitä liittymän kohdalla.

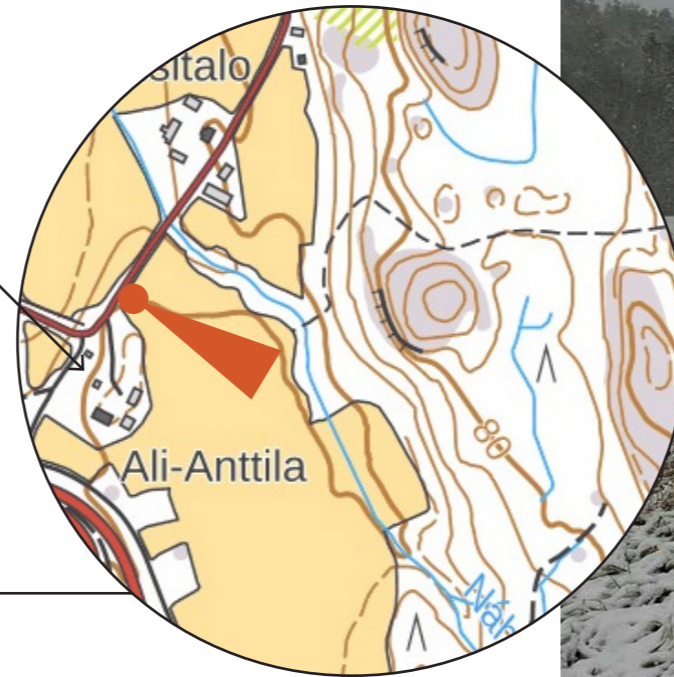
Maankäytön muutosten kannalta näkymiä tulee huomioida etenkin Kiertotien alueella sekä Yltäkylän historiallisen kyläkesittymän suunnasta. Suurimmat vaikutukset rakentamisella on näkymien kannalta Kiertotien välittömään läheisyyteen, jonka varrella sijaitsee kolme historiallista talonpoikaistaloa pihapiireineen.

-  avoin maisematila, jossa muodostuu pitkiä näkymiä peltojen yli
-  Moottoritien aiheuttama maisemahäiriö
-  Avointa maisematilaa rajaava puustoinen vyöhyke



6.1 Tärkeimmät näkymät yleiskaava-alueelle

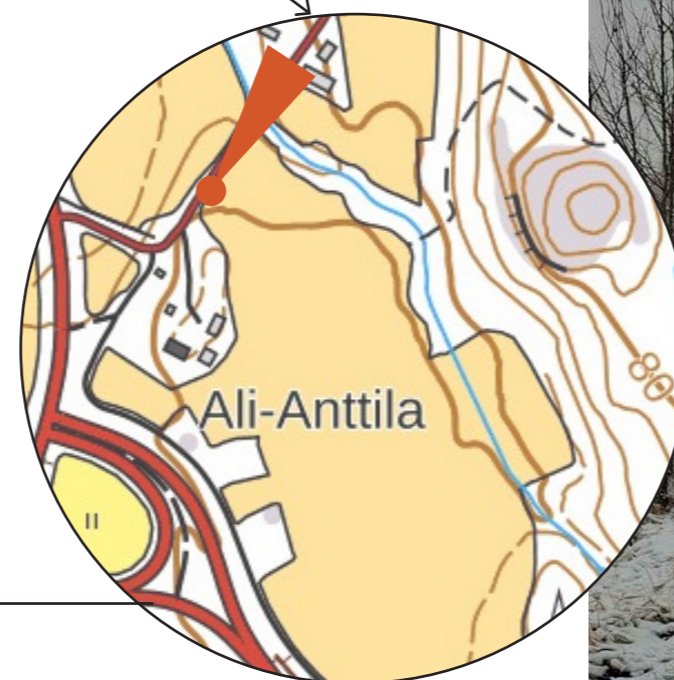
Ali-Anttila



Peltomaiseman avoimet näkymät rajautuvat puustoihin selänteisiin. Kuva on Ali-Anttilan tilan kulmalta. Kuvan etualalle on kaavoitettu yleiskaavassa työpaikka-alue



Uusitalon tila



Näkymä Ali-Anttilan tilalta kiertotien suuntaan. Kiertotie on ollut samalla paikallaan 1800-luvulta asti. Kuvassa etäällä Uusitalon tilaan kuuluvia rakennuksia. Yleiskaavan mukainen työpaikka-alue sijoittuu oikealle etualalle.



6.2 Tärkeimmät näkymät Yleiskaava-alueelle

Kuvassa alueelle tyyppillistä loivasti kumpuilevaa peltotasankoa sekä oikealla pellon kohdalta suoristettu Nahvonoja. Näkymän etualalle sijoittuu yleiskaavan mukaan työpaikka-alue sekä uusi tie.



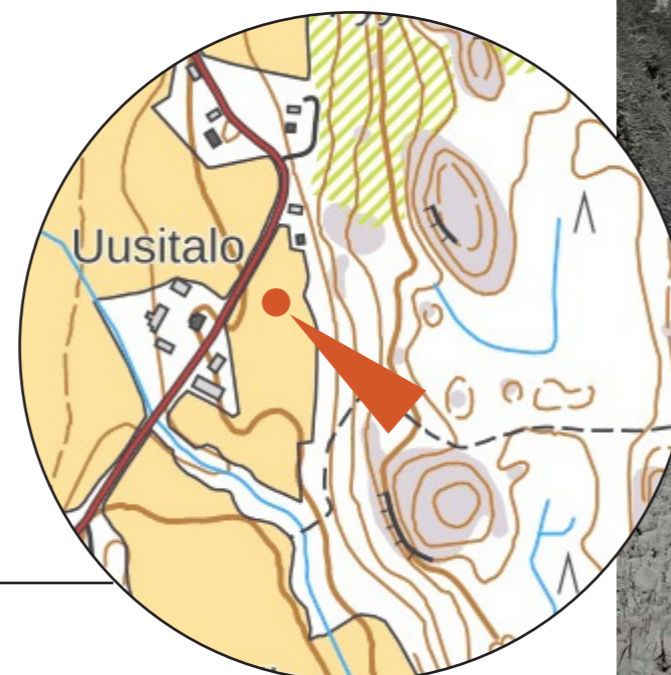
Ali-Anttilan tila



Uusitalon tila

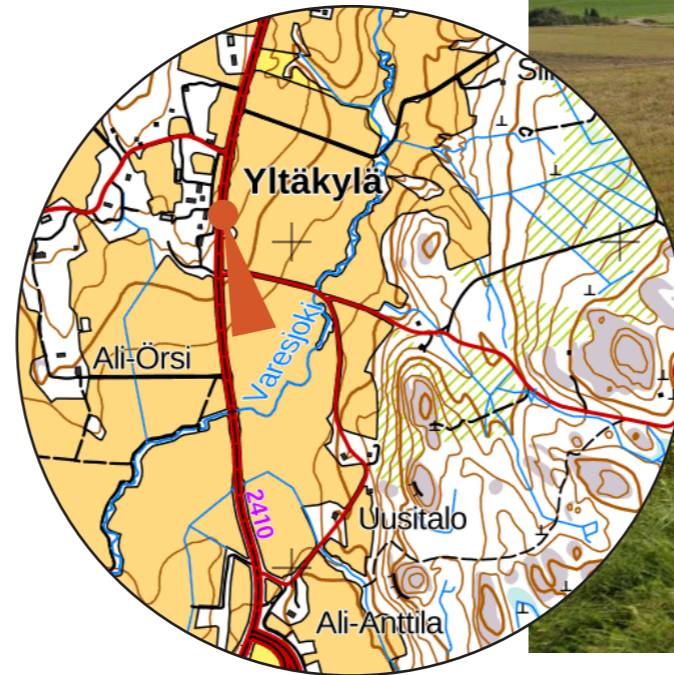


Näkymä uusitalon tilan viereiseltä peltoaukealta kohti pellon reunaa. Metsän reunaan on yleiskaavassa osoitettu asuinpienalojen alue.



6.3 Tärkeimmät näkymät Yltäkylän suunnasta

Yltäkylän suunnasta kaava-alueelle katsottaessa Pyymäki erottuu selvästi horisontissa. RKY kohteen pihapiiri jää kuvan oikeaan reunaan. Mäen taakse on osoitettu yleiskaavassa teollisuus ja varastotoimintojen alue (TY). TY alue jää piiloon mäen taakse, mikäli rakennelmat eivät ylitä puurajan korkeutta.

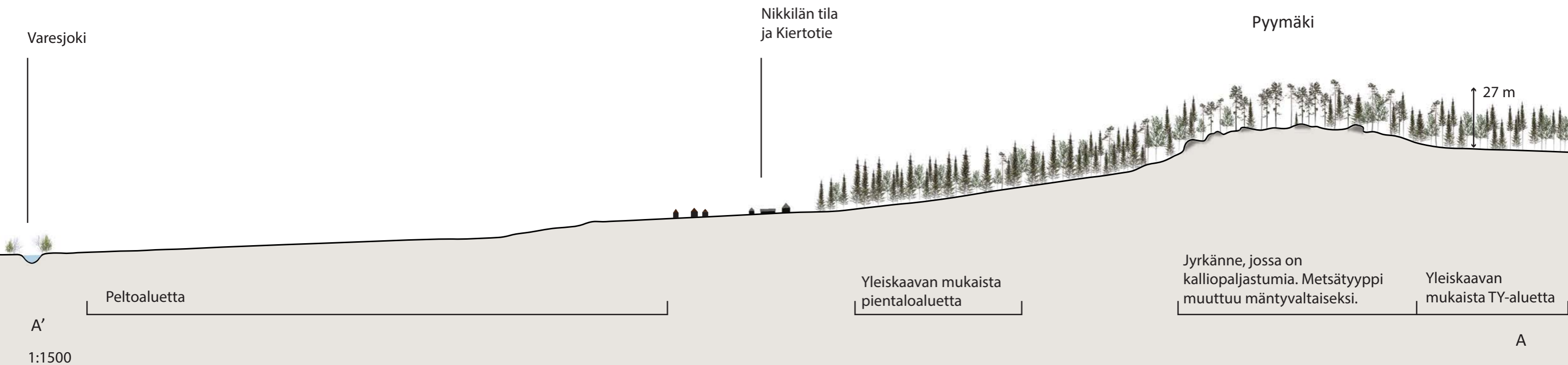
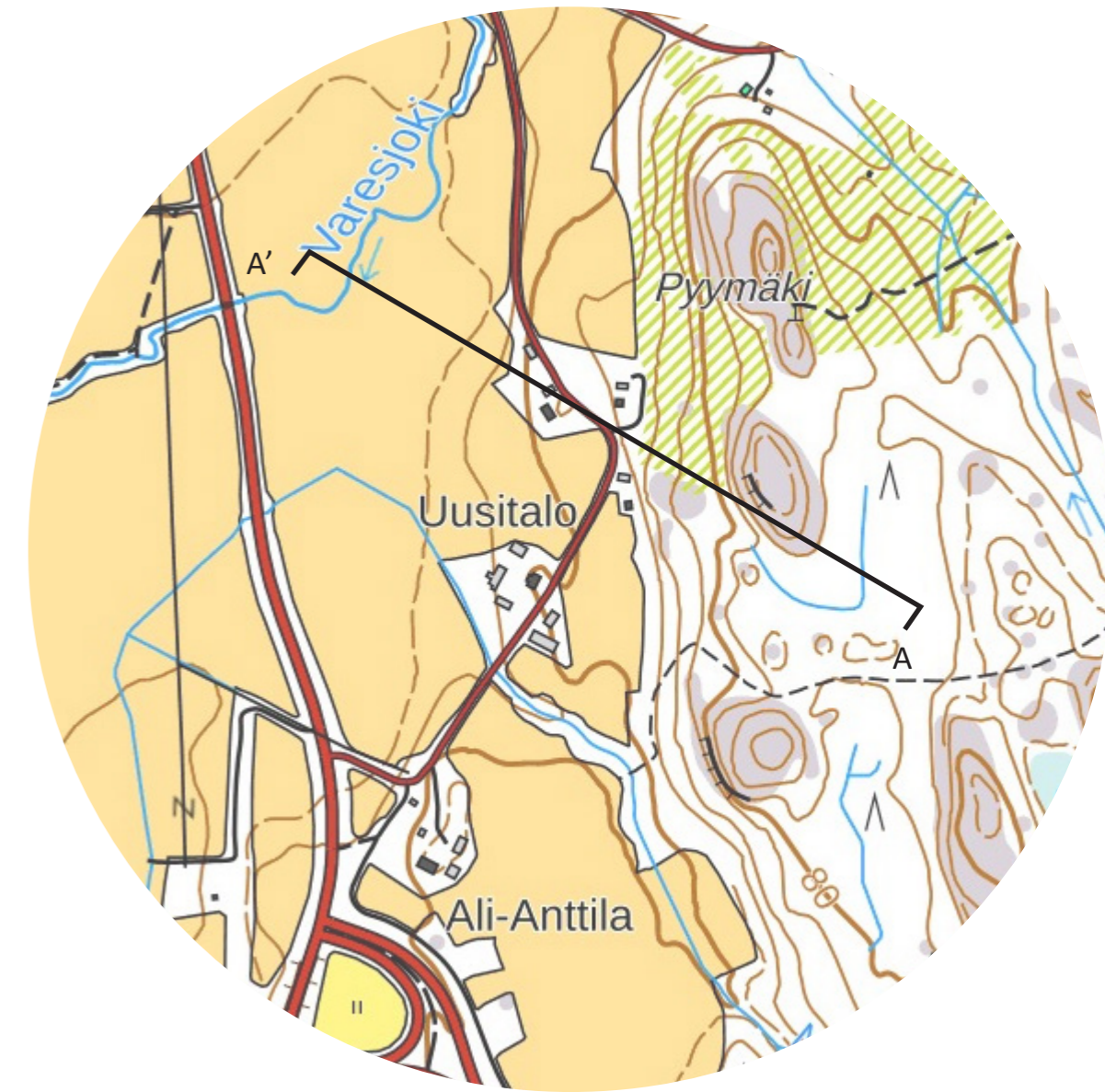


Suomusjärventie kohti
E18 moottoritietä

© Google Maps 2022

6.4 Näkymät yleiskaavan teollisuusalueelle

Pyymäen mäki-alue muodostaa kaava-alueelle tilallisen jakajan, jonka länsipuolelle jää peltomaisema pientaloineen. Kallioinen mäki kulkee pohjois- eteläsuunnassa muodostaen nauhamaisen näköesteen Kiertotien suunnasta kohti itää. Teollisuus ja varastoalueena toimiva alue (TY merkintä) on yleiskaavassa sijoitettu Pyymäen mäki-alueen taakse. Yleiskaavaan osoitettu teollisuusalue jää RKY alueella näkymättömiin Kiertotien suunnasta metsän ja maaston muotojen vuoksi. Teollisuusalueelle voi sijoittaa korkeintaan **n. 27 m** korkean rakennuksen tai rakennelman ilman, että rakennus näkyy RKY alueen suuntaan (olettaen, että metsä mäen päällä säilyy). Mikäli puut hävitetään mäen lakialueelta, näköeste madaltuu. Täysikasvuinen kuusi voi olla n. 20 m korkea kasvupaikasta riippuen.



7. Kulttuurimaisema: Kisko-Kiikalan maakunnallisesti arvokas maisema-alue

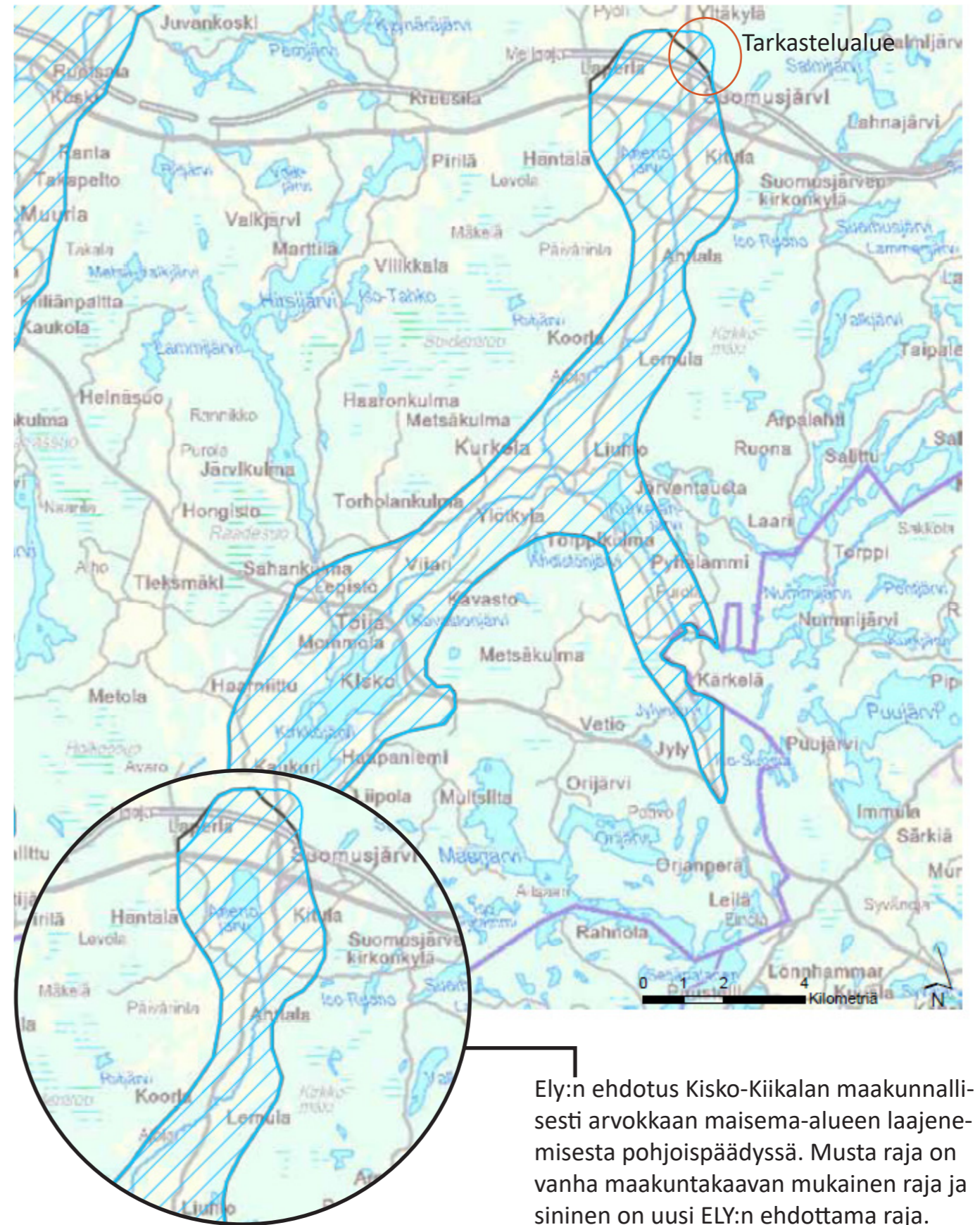
Aneriojärven ja Yltäkylän alue on loiva-piirteistä tasankoa, jota rajaavat kallioiset selänteet. Aneriojärven kylissä on säilynyt tiivis kylärakenne, joka edustaa vaurasta talonpoikaista rakentamista 1800- luvun ja 1900- luvun alkupuolelta. Alueen järvet ovat luonnostaan matalia ja reheviä läpivirtausjärviä. Aneriojärvi on Natura-alueita ja järven alueella sijaitsee luontopolku.

Kisko-Kiikalan maisemallinen alue on ollut liikenteellisesti tärkeää aluetta. Sen läpi on kulkenut Turun ja Helsingin välistä liikennettä, sekä etelästä pohjoiseen suuntautuvaa liikennettä. Voimakasvirtaisten vesistöjen äärelle on syntynyt varhaista teollisuutta ja ruukkikyliä. Maisematyyppi edustaa lounaiselle viljelyseudulle harvinaisempaa pienimuotoista, vesistöjen rytmittämää laaksomaismaa. Maisema-alue muodostaa vesistöjä seurailevan yhtenäisen, mutta erityyppisistä kokonaisuuksista muodostuvan alueen, jossa monipuolinen luonto on synnyttänyt vaihtelevaa ja omintakeista kulttuurimaisemaa. (Alatalo & Nyman, ELY-Maaseudun kulttuurimaisemat ja maisemanähtävyydet, 2014)

Tarkastelualueella maakunnallisesti arvokkaan maiseman aluerajausta ollaan päivittämässä. ELY on tarkastellut valtakunnallisesti ja maakunnallisesti arvokkaiden maisema-

ma-alueiden rajauksia vuonna 2014. Raportissa on ehdotus maakunnallisesti arvokkaan aluerajauksen laajentamisesta nykyistä rajaa pohjoisemmaksi Yltäkylän alueella. Rajaus ei ole virallinen, eikä sitä ole päivitetty maakuntakaavaan (tarkistettu 11/2024). Nykyinen raja näkyy kartassa mustalla. Päivitysinventoinnissa uusi ehdotettu rajaus kulkee pohjoisempana seuraten maiseman luonnollista linjaa. (Maaseudun kulttuurimaisemat ja maisemanähtävyydet-Ehdotus Satakunnan ja Varsinais-Suomen arvokkaiksi maisema-alueiksi, 2014).

Kiskon-Kiikalan kulttuurimaisema



Ely:n ehdotus Kisko-Kiikalan maakunnallisesti arvokkaan maisema-alueen laajentamisesta pohjoispäädystä. Musta raja on vanha maakuntakaavan mukainen raja ja sininen on uusi ELY:n ehdottama raja.

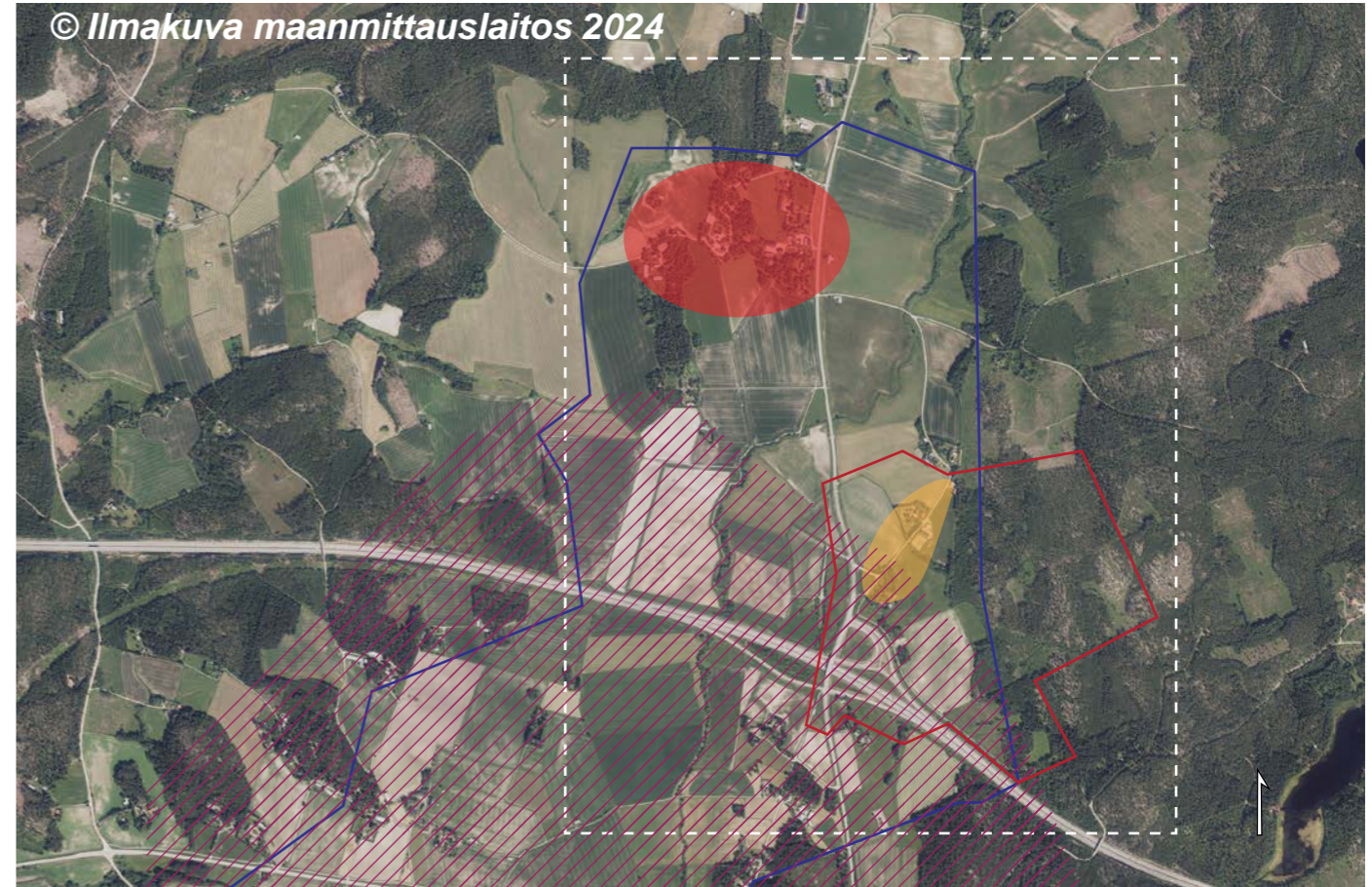
Kartta: © ELY-Maaseudun kulttuurimaisemat ja maisemanähtävyydet

7.1 Rakennettu kulttuuriympäristö ja arvokkaat maisema-alueet tarkastelualueella

Tarkastelualue sijoittuu Kisko-Kiikala maisema-alueen pohjoispäättyyn. Kisko-Kiikalan kulttuurimaisema-alue sijoittuu pohjois-eteläsuuntaiseen murroslaaksoon. Alueella on runsaasti merkkejä pitkästä historiasta ja ihmistoiminnasta alkaen kivikautisista asuinpaikoista. Tarkastelualueella sijaitsee useita paikallisesti ja maisemallisesti arvokkaita vanhoja pihapiirejä sekä niihin liittyviä rakennuksia. Yltäkylän ja kylään liittyvien pihapiirien historia mainitaan ensimmäisen kerran 1400- luvulla ja 1540- luvun maakirjassa näkyvät kylään kuuluvat seitsemän maataloa. Alueen historiallinen inventointi on tehty v. 1998 ja on luettavissa Sarakum projektiraportista osasta ”Kiikalan kulttuuriympäristöt ja arvot”.

Maisemaselvityksen tarkastelualueelle sijoittuu Yltäkylän kylämäki. Asemakaava alueelle sijoittuvat kolme kulttuurihistoriallisesti arvokasta kylätonttia kiinteistöineen ovat osa Yltäkylän kylämäen jatkumoa. Alue on RKY- aluetta sekä maakunnallisesti arvokasta maisema- aluetta. Alueen RKY statuksen mukaan alueen valtakunnallisesti arvokkaan rakennetun kulttuuriympäristön arvot ja niiden säilyminen on turvattava kaavoituksessa. Kaikilla kaavatasoilla on tärkeää huolehtia siitä, että ratkaisut eivät ole ristiriidassa valtakunnallisesti merkittävien rakennettujen kulttuuriympäristöjen ominaisluonteen

ja erityispiirteiden kanssa. (Museovirasto, RKY kaavoituksessa ja lupamenettelyssä)



Maakunnallisesti arvokas maisema:


Maakunnallisesti arvokkaat maaseudun kulttuurimaisemat edustavat esimerkillisesti maakunnalle tai maakunnan osalle tyypillistä tai erityistä kulttuurimaisemaa. Ne eivät välttämättä ole yhtä monipuolisia tai yhtä edustavia kuin valtakunnallisesti merkittävät alueet. Ne kuvastavat etenkin oman maakuntansa identiteettiä ja sisäistä monimuotoisuutta. Maakunnallisesti arvokkailla maisema-alueilla ei välttämättä täyty yhtä useat kriteerit kuin valtakunnallisesti arvokkailla alueilla. (Alatalo & Nyman, ELY-Maaseudun kulttuurimaisemat ja maisemanähtävyydet, 2014)

-  Maakunnallisesti arvokas maisema-alue
-  RKY alueen raja
-  Asemakaava-alueen raja
-  Yltäkylän kylämäki
-  Yltäkylän kylämäkeen liittyvät historialliset kohteet

7.2 Muinaisjännökset

Alueella sijaitsee kiinteitä muinaismuistolaila suojeltuja muinaisjäänteitä. Jäänteet sijoittuvat Nikkilän tilan läheisyyteen, osittain kaavoitettavalle alueelle. Myös Yli-Anttilan tilan läheisyydessä Yltäkylän alueella sijaitsee yksi muinaisjäännöksi.

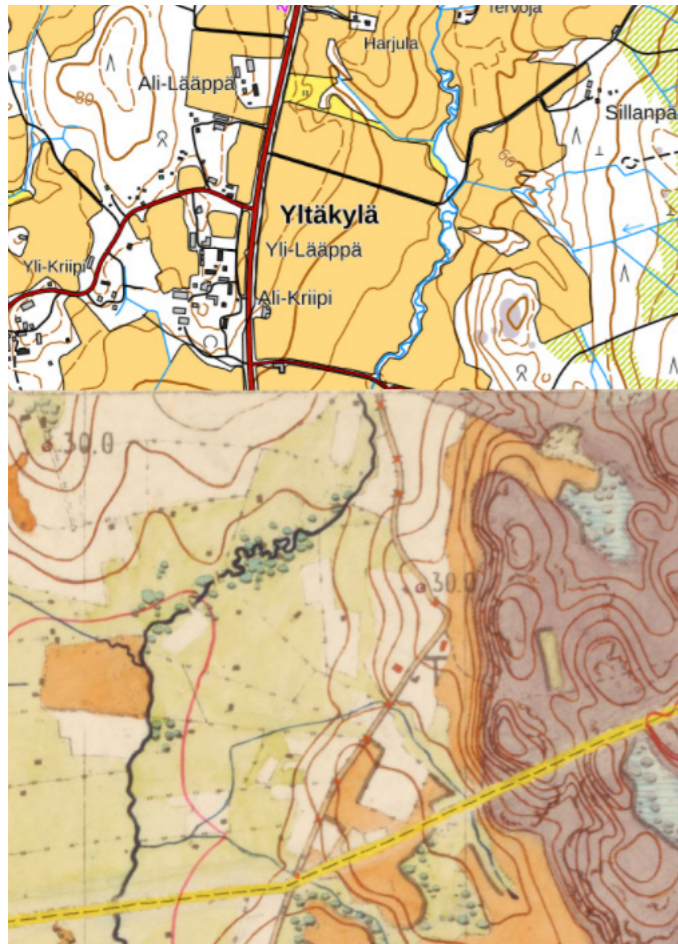
Alueella on tehty muinaisjännösinventointi vuonna 2008 (Jussila, Suomusjärvi-Kiikala E-18 tien liittymäalueen osayleiskaava-alueen muinaisjännösinventointi).

 Kiinteä muinaisjäännöksi



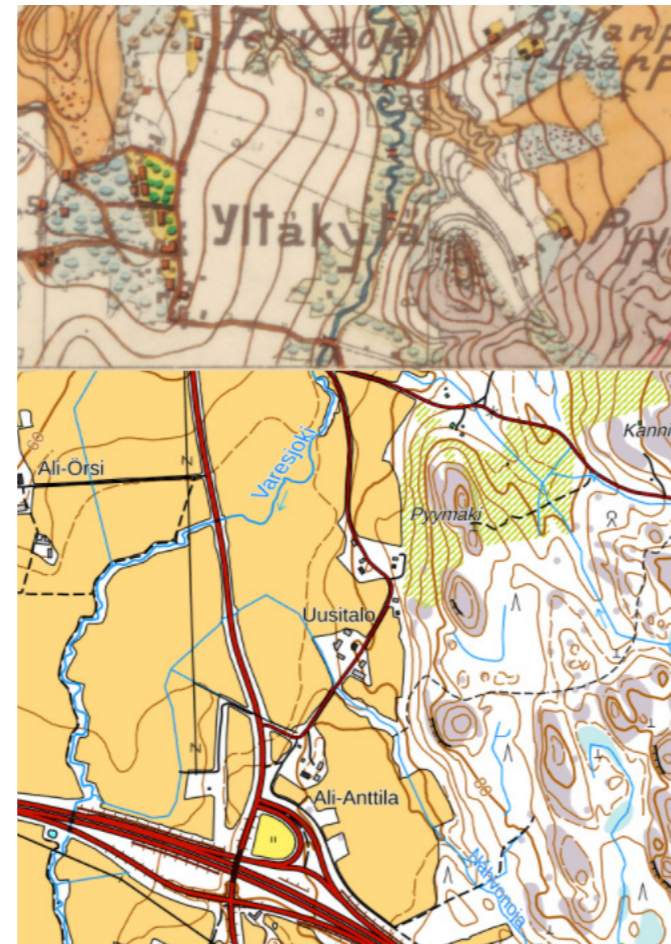
7.3 Yltäkylän historia karttoina

Senaatin kartta 1872



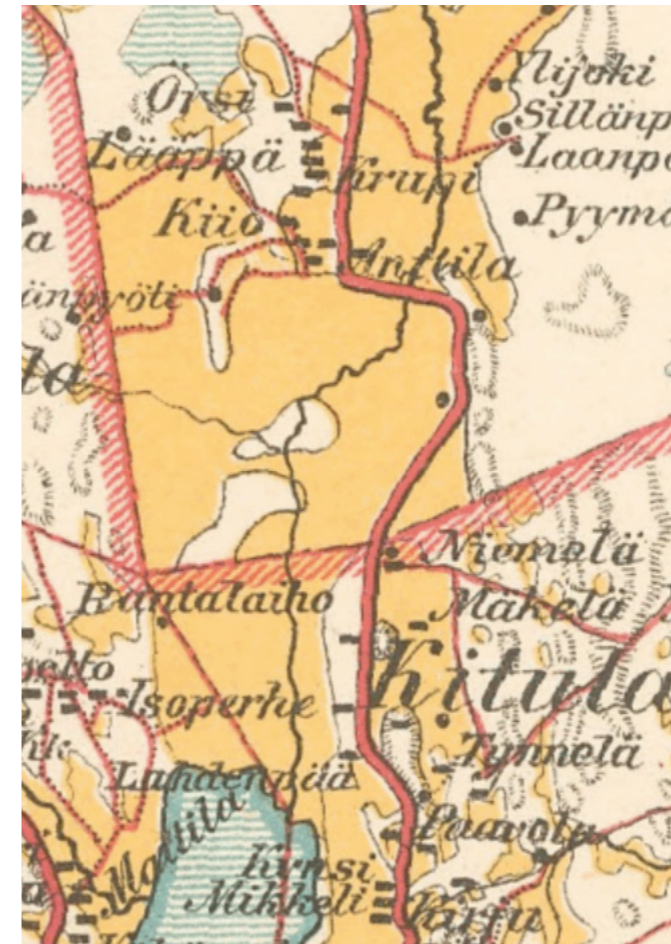
Ensimmäisessä Senaatin kartassa näkyy nykyinen Kiertotie sekä Suomensjärventien pohjoinen osa. Nämä tiet vaikuttavat säilyneen jokseenkin alkuperäisellä paikallaan nykypäivään asti. Kartan alareunassa näkyy myös Nahvonjoja, jonka toinen haara on nykyään kadonnut.

Senaatin kartta 1876



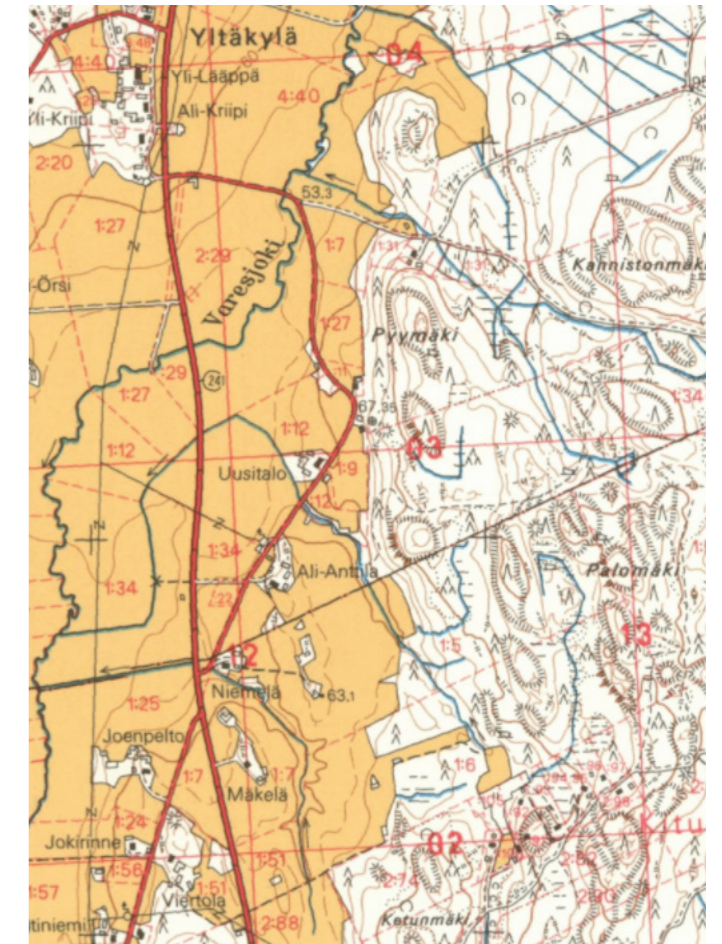
Kartan pohjoispäädyssä näkyy nykypäivään asti säilynyttä Yltäkylän kylärakennetta.

Kartta 1920



Vuoden 1920 kartassa näkyy vanha Kiikalan kuntaraja. Suomensjärventien eteläinen osa puuttuu ja Kiertotie on ollut pääasiainen kulkuväylä.

Kartta 1983



Vuonna 1983 Suomensjärventien oikotie näkyy kartassa. Moottoritietä ja E18 liittymää ei näy vielä kartalla. Niemelän tila sekä Nahvonjojan toinen haara on hävitetty moottoritien rakentamisen myötä.

Lähde: <https://vanhatkartat.fi/#11.24/60.3655/23.1738>

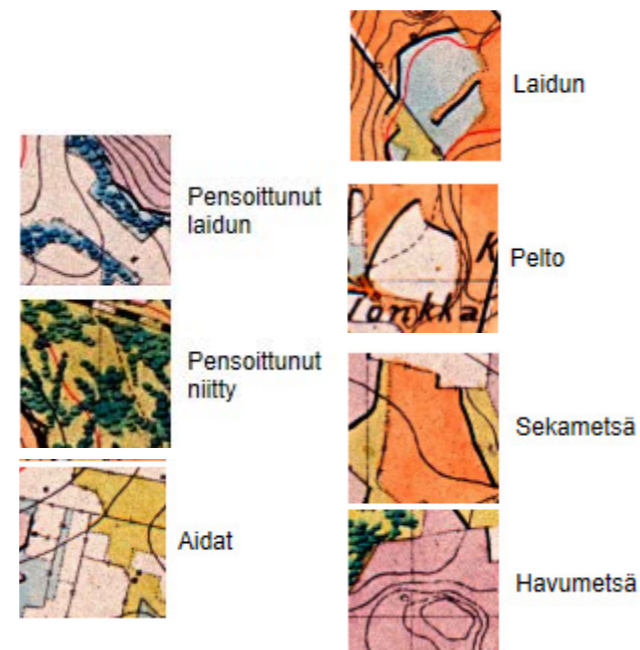
7.4 1800-luvun maisemakuva

1800-luvun lopun Senaatin kartoissa näkyy hyvin vanhan maatalousmaiseman piirteet. Kartalla näkyy Yltäkylän kyläkeskittymän pihapiirit sekä torppa. Kyläkeskittymässä rakennusten pihapiiriä ympäröi pensoittunut laidun. Laiduntavien eläinten läsnäolo näkyy kartalla 1800-luvun maisemankuvassa.

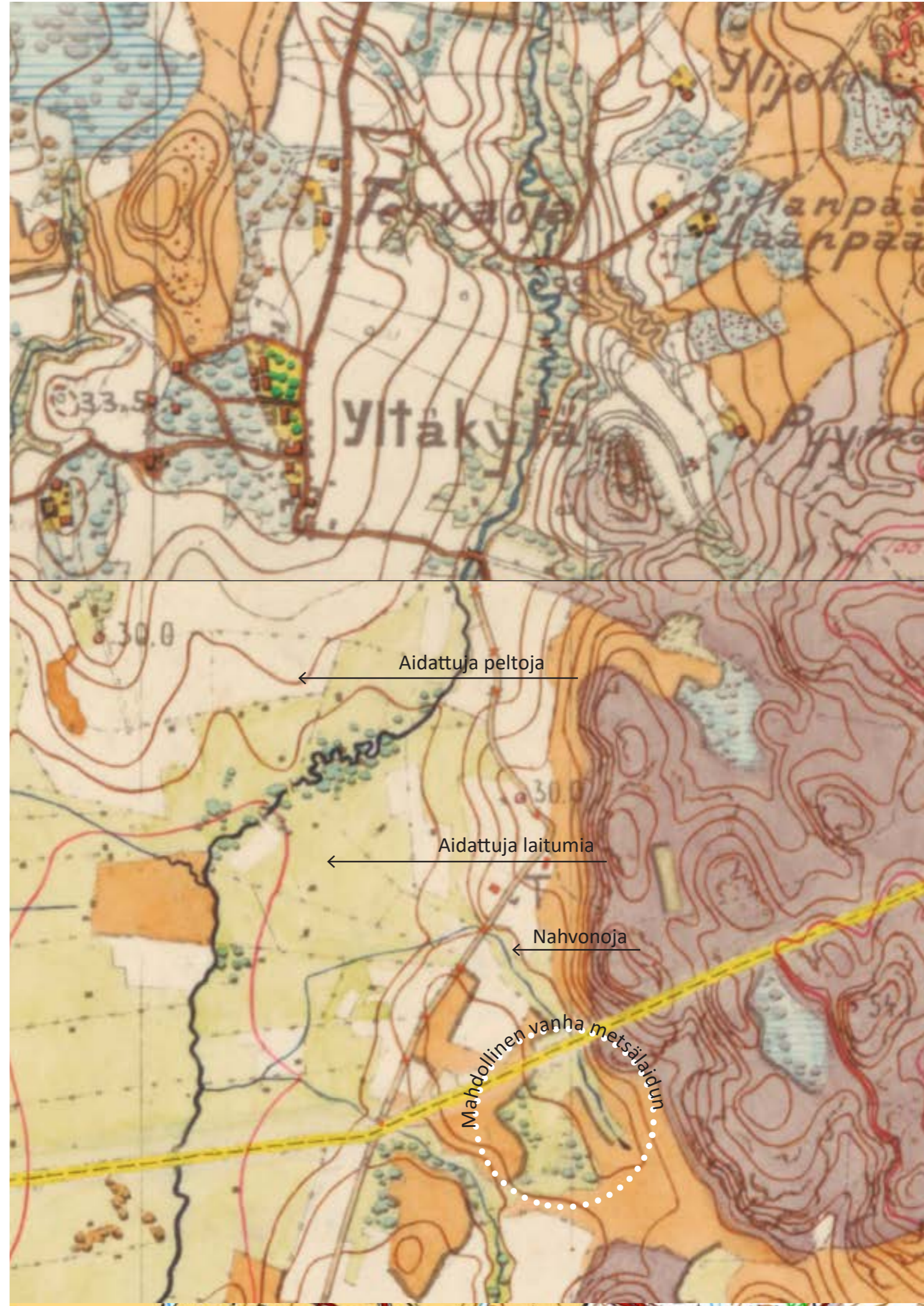
Alavassa laaksossa Varesjoen varrella on lukuisia aidattuja maa-alueita. Aitoja on tehty sekä karjalaitumiksi, että suojaamaan viljelymaita eläimiltä. Tavallisesti aidat ovat olleet erityyppisiä puisia riukuaitoja. Viljelymaat on pääsääntöisesti sijoitettu lähelle asuinrakennuksia ja karjalaitumet kaikista alavimmille alueille. Karjalaitumien rajamisessa on hyödynnetty myös maaston muotoja siten, että osa aidatuista laitumista rajautuu Varesjoen rantaan. Ali-Anttilan tilan itäisellä puolella, nykyisen Nahvonon varrella, metsän keskellä vaikuttaa olevan aitaamaton avoimeksi laitumeksi merkitty alue. Aluetta saattaa olla käytetty metsälaitumena. Metsälaitumet ovat olleet aikanaan hyvin monimuotoisia luontotyyppisiä, joita nykyään pidetään arvokkaina ja harvinaisina biotoopeina. Nykyisin alue on peltomaana.

Alueen metsäiset alueet sijoittuvat korkeammille selännteille samaan tapaan kuten nykymaisemassa. Varesjoen länsipuolella näkyy suurehko yksittäinen metsälaikku, joka

nykyisellään on peltoa. Eläinten laidunnus sekä maanviljely ovat pitäneet laakson ja Varesjoen rannat avoimena maisematilana 1800-luvulla. Nykyaikaan asti jatkunut viljelytoiminta on säilyttänyt kulttuurimaisemalle tyyppillisen avoimen maisematilan, vaikka 1800-luvun aitaukset ja niityt ovat hävinneet.







Lähde: <https://vanhatkartat.fi/#11.24/60.3655/23.1738>



7.5 Maiseman muutos 1700- luku

Karttakuva kertoo maankäytön tilanteen 1700- luvun lopulla isojaon aikaan. Nyt asemakaavoitettava alue on ollut 1700-luvulla pääsääntöisesti niittyä. Suuria peltoalueita näkyy Yltäkylän alueella. Pieniä peltolaikkuja on myös Nikkilän tilan ympäristössä. Nikkilän tilan eteläinen peltolaikku kuuluu asemakaava-alueeseen.

-  Rakennus 1700-l.
-  Talon tontti 1700-l.
-  Vanha pelto 1700-l.
-  Niitty 1700-l.

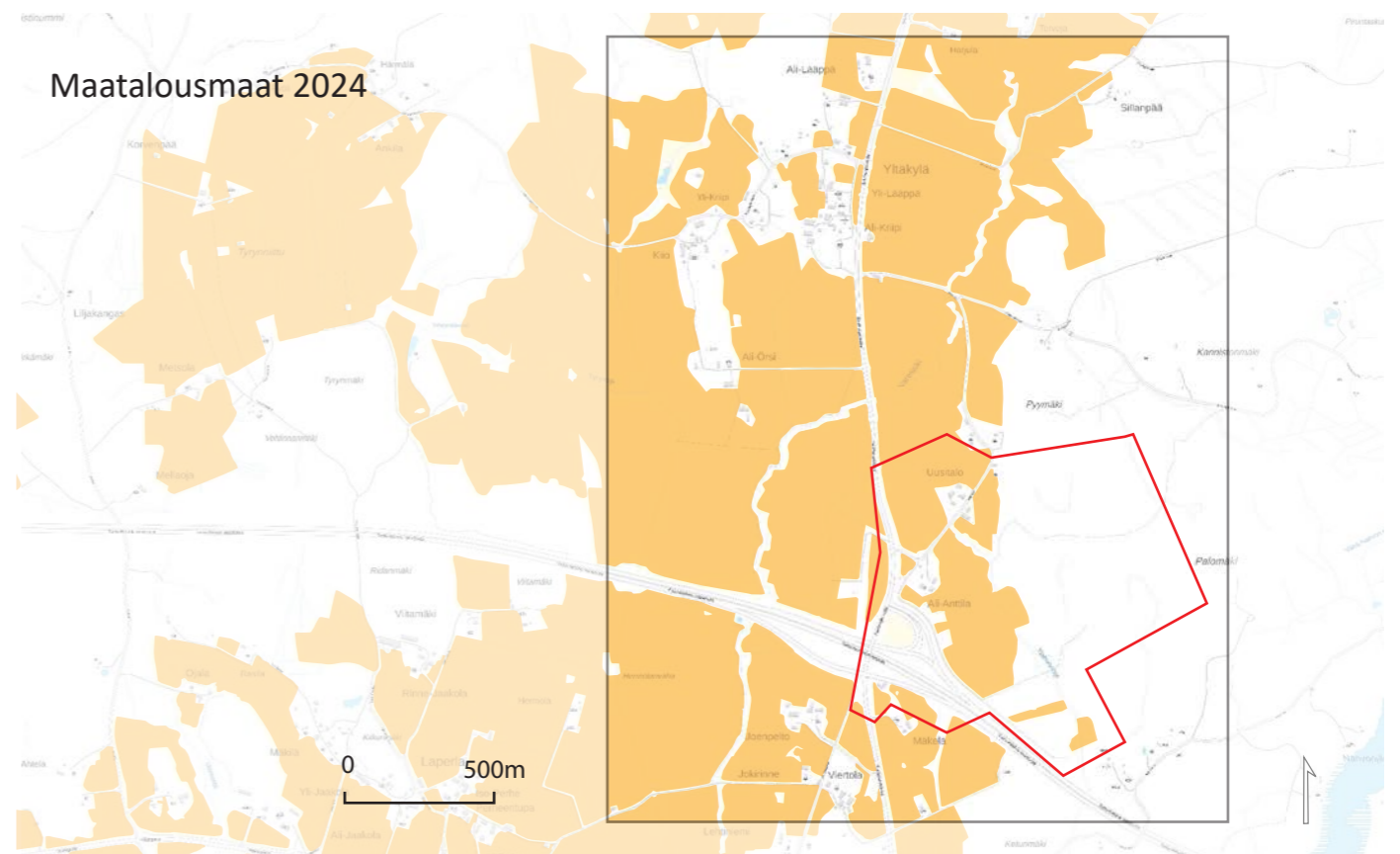
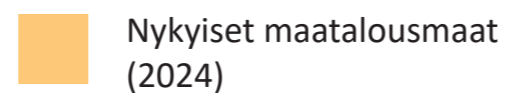
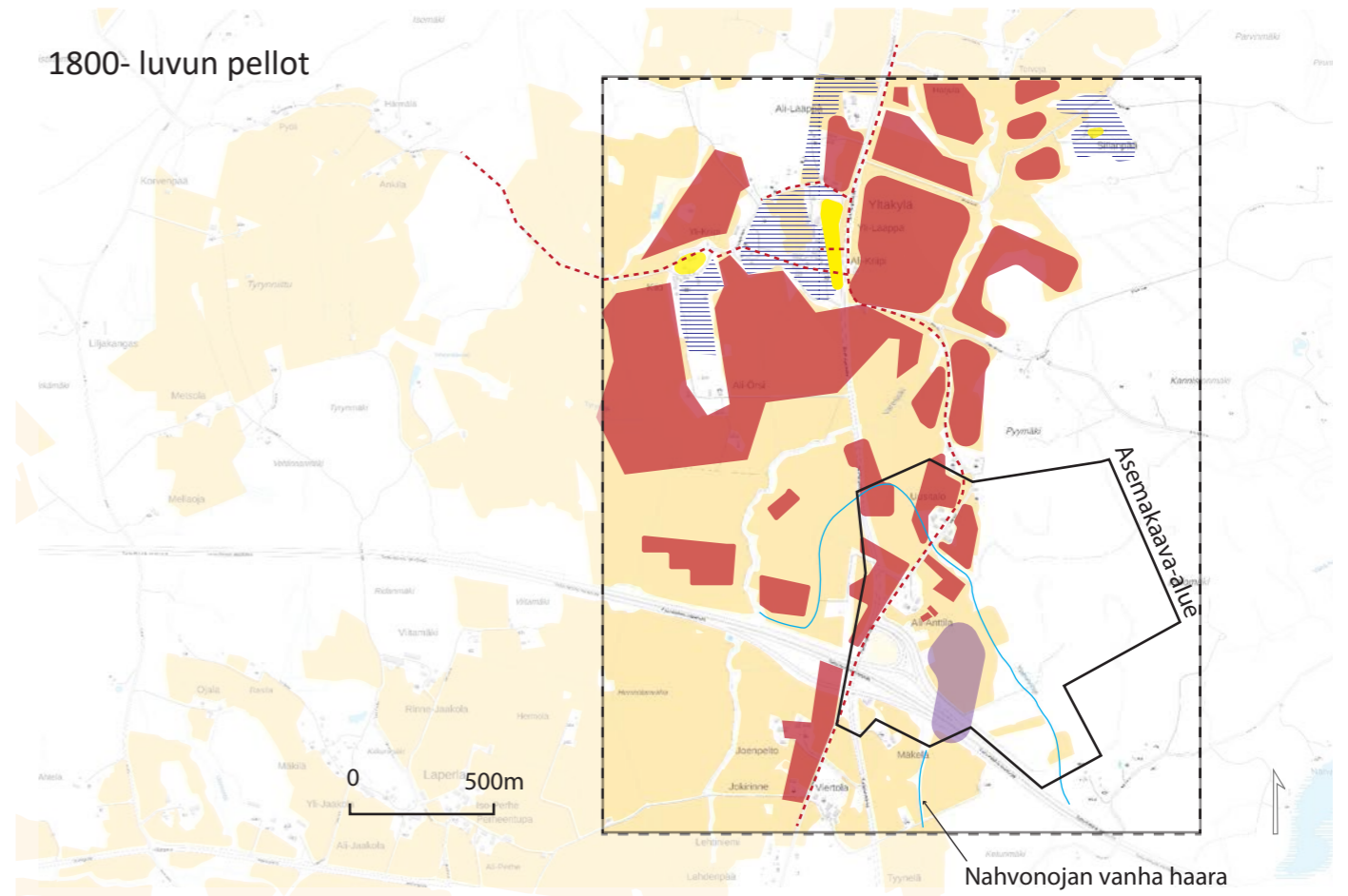
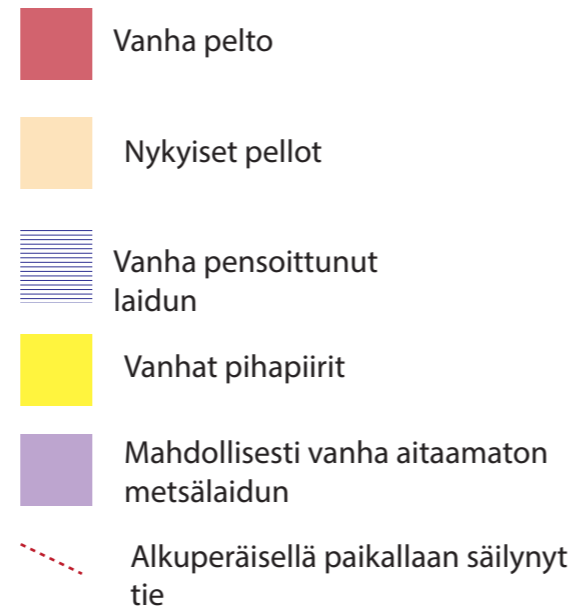
Lähde: Paikkatietoikkuna, Varsinais-Suomen maisemahistoriakartat



7.6 Maiseman muutos 1800-luvulta nykypäivään

1800- luvun maankäytössä laidunnettavan maa-alan osuus on ollut lähes yhtä suuri kuin viljeltävien maa-alojen osuus. Viljeltävä maa-ala on kasvanut ja laidunniityt vähentyneet 1700- luvun tilanteeseen verrattuna. Karttakuvaan on merkitty vanhat 1800- luvun pellot suurin piirtein nykyisille sijainneilleen. Kun viljelykulttuurin muutos alkoi, kaikki laidunnettavat alueet ovat hävinneet nykypäivään mennessä. Nykyisellään alue on peltomaata sekä metsätalousaluetta. Peltojen aktiivinen viljely on kuitenkin säilyttänyt avoimen maisematilan nykypäivään asti.

Asemakaava alueelle sijoittuu vanhaa peltomaata Ali-Anttilan tilan läheisyyteen sekä Uusitalon tilan molemmin puolin. Asemakaava-alueella sijaitsevan Kiertotien linjaus on säilynyt suurin piirtein alkuperäisenä.



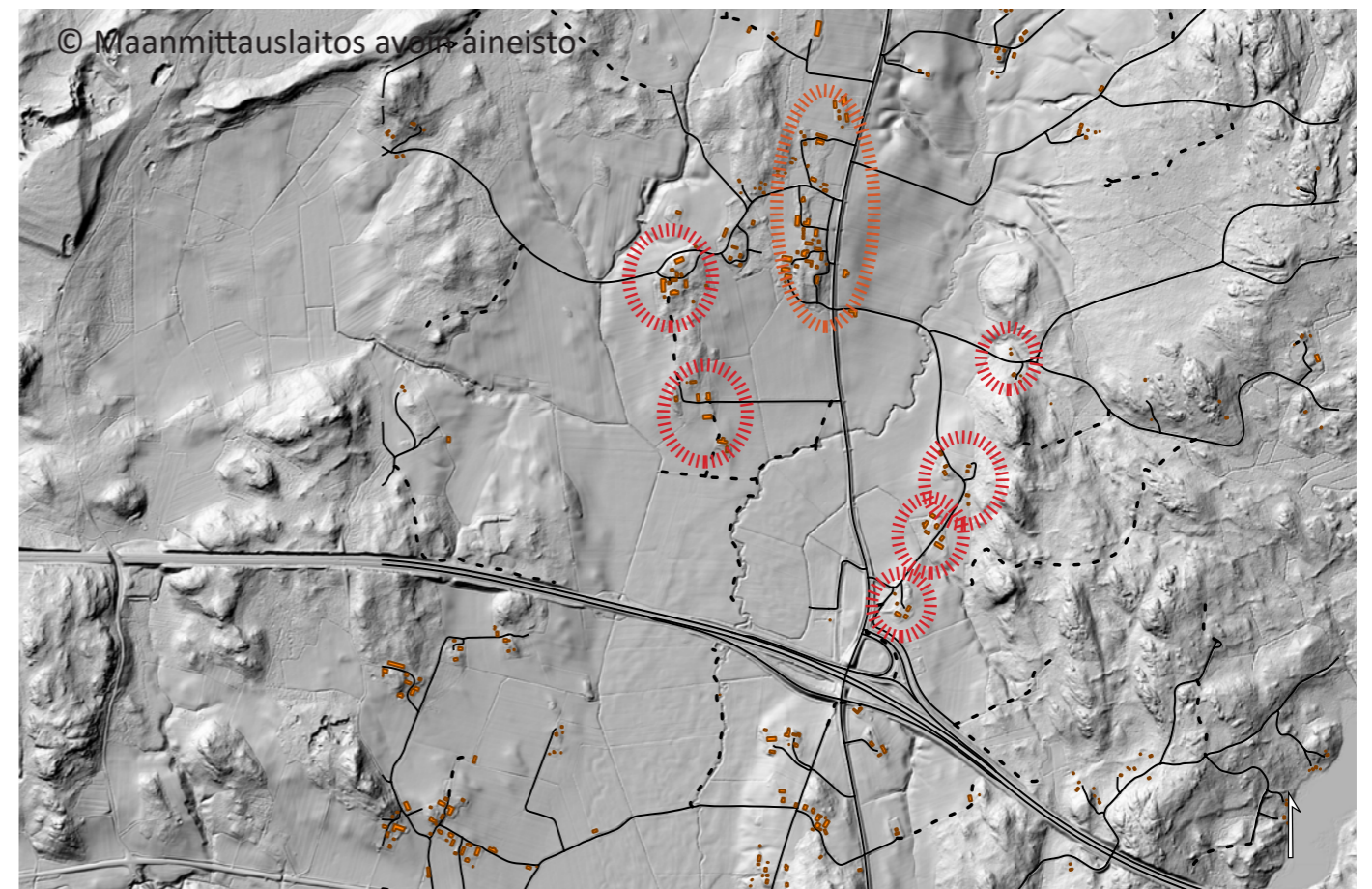
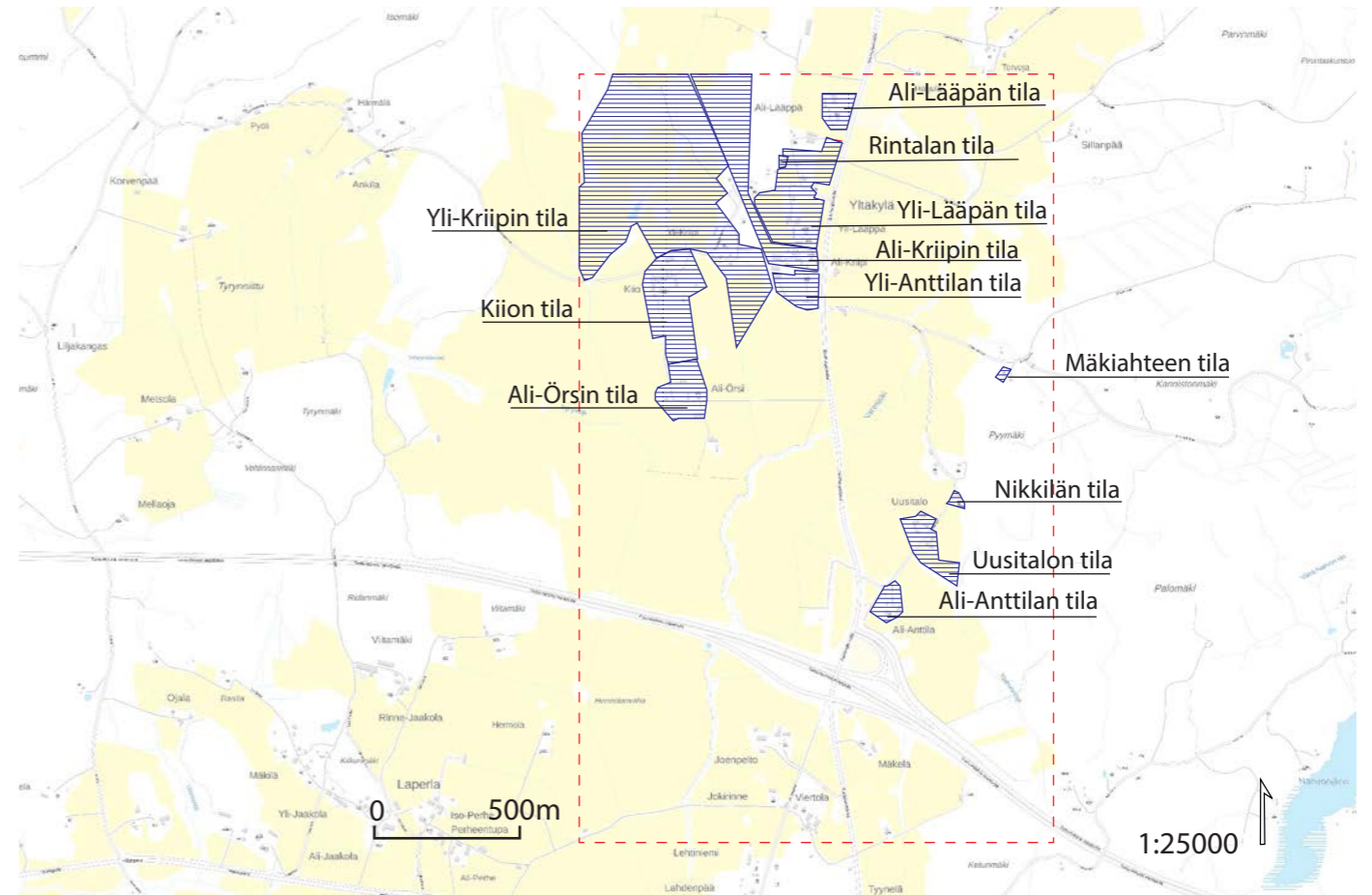
7.7 Historiallisesti arvokkaat rakennukset ja pihapiirit

Kartalla on esitetty historiallisesti arvokkaat RKY kohteet ja rakennusten pihapiirit tonttirajojen mukaan. Tarkastelualueen pohjoispäättyyn jää Yltäkylän historiallinen alue, jossa vanha kylärakenne on säilynyt rakennuksineen. Yltäkylän kylämäen muodostaa kahdeksan historiallista tilaa. Asemakaava alueelle sijoittuvat kolme tilaa (Nikkilä, Uusitalo ja Ali-Anttila) kietoutuvat historiallisesti Yltäkylän kantatilojen vaiheisiin ja ne ovat siten suojellun Yltäkylän kylämäen jatkumoa. Alkuperäisillä (ennen isoajakoa) paikoillaan sijaitsevat tilat ovat: Yli-Lääppä, Ali-Kriipi ja Ali-Anttila. (Sarakum- Kiikalan kulttuuriympäristö ja arvot, 1998).

Vanhat kantatilat sijoittuvat maisemaan Varsinais-Suomelle tyypilliseen tapaan siten, että rakennukset sijaitsevat maiseman luonnollisilla kumpareilla.



Historiallisesti arvokkaat rakennetut kohteet



7.7.1 Ali-Lääpän tila

Arvoluokka: Paikallinen

Talo on talonpoikaistalo 1800- luvulta, jossa on tehty muutoksia 1950- luvulla. Talon perinteinen ulkoasu on säilynyt. Tontille kuuluu hirsinen aitta (1800- luku), säterikattoinen tiilinen navetta (1930), Puimala (1950) sekä vaja (1958). Alilääppä on puolikas Yltäkylän kantatilasta Lääpistä numero 4. Kerrotaan, että asuinrakennus on pystytetty alunperin muualle, luultavasti vanhalle tontille kylämällä, ennen kuin se on 1800-luvun alkupuolella siirretty nykyiselle paikalleen. vanhalle tontille kylämällä, ennen kuin se on 1800-luvun alkupuolella siirretty nykyiselle paikalleen.



7.7.2 Rintalan tila

Arvoluokka: Maisemallinen

Tila on muodostettu lohkomalla Yliörsin ja Ylilääpän tiloista v.1976 ja on saanut rekisterinumeron 10. Asuinrakennus on luultavasti 1930- luvulta ja siinä on tupa ja kamari. Ulkopuolelta rakennus on säilyttänyt hyvin alkuperäisen ilmeensä.



7.7.3 Yli-Lääpän tila

Arvoluokka: Seudullinen

Rakennus on vuodelta 1934, ja se on pitkälti säilynyt alkuperäisenä. Päärakennus sijoittuu pohjoinen-etelä -suuntaan. Päärakennuksen suuntaisesti sen eteläpuolella on toinen asuinrakennus ja vanha aitta. Päärakennusta vastapäätä sen itäpuolella sijaitsevat tiilinen aitta sekä autotalliksi muutettu renkitupa. Päärakennusta vinosti vastapäätä sen luoteispuolella on kiviavetta.

Yli-Lääpän tila on puolikas kylän kantatila Lääpistä (rno. 4). Lääppi jaettiin kahti vuonna 1765. Yli-Lääppi tilalle on perustettu torppia, mutta ne ovat hävinneet.

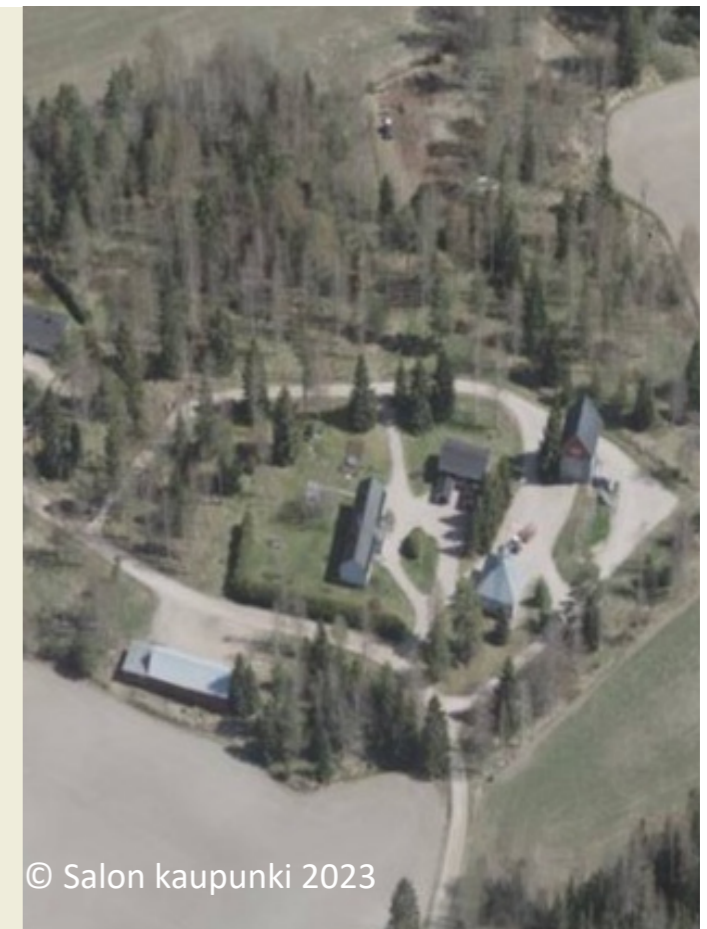


© Salon kaupunki 2023

7.7.4 Yli-Kriipin tila

Arvoluokka: Paikallinen

Asuinrakennus lienee peräisin 1910- luvulta ja se on mansardikattoinen talonpoikaistalo. Rakennusta on laajennettu 1980- luvulla. Yli-Kriipi on puolikas Yltäkylän kantatilasta Kriipistä, joka jaettiin kahtia v. 1738. Kriipin tilan puolikkaat saivat nimen Yli-Kriipi ja Ali-Kriipi, joiden nimet ilmestyivät rippikirjaan v. 1840 ja henkikirjaan v. 1766. Yli-Kriipin tilakeskus sijaitsi isonjaon aikaan Suomensjärventien varrella, nykyisten Ali-Kriipin ja Yli-Anttilan tilojen välissä. Isonjaon yhteydessä tila siirrettiin 510 m vanhalta paikaltaan.



© Salon kaupunki 2023

7.7.5 Ali-Kriipin tila

Arvoluokka: Maisemallinen

Historiallisella kylätontilla sijaitseva päärakennus on vuodelta 1860. Rakennukseen on tehty muutoksia 1934-, -69 ja 76 luvuilla. Tontille kuuluu Syytinkiasunto (1921), mansardikattoinen kiviavetta (1922, korjattu 1954), L- muotoinen sementtitiilinen sikala/kanala (1927, muutoksia 1957) sekä aitta 1800- luvulta. Tila on pysynyt saman suvun hallussa vuodesta 1735 (inventointi 1998). Tilalle perustettiin torppia vuodesta 1772 lähtien yhteensä viisi kappaletta.

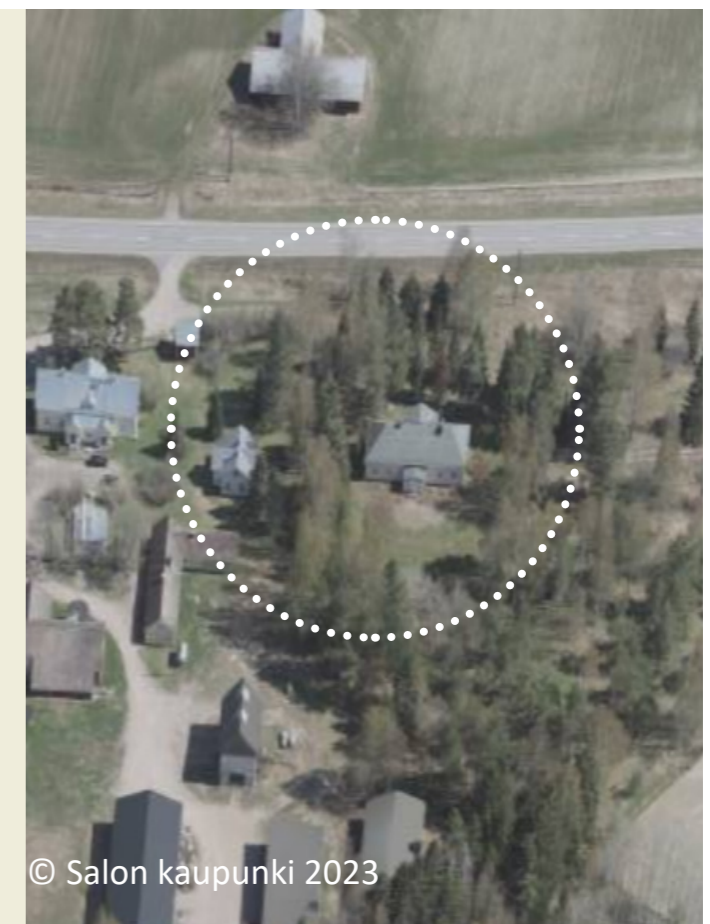


© Salon kaupunki 2023

7.7.6 Yli-Anttilan tila

Arvoluokka: Maakunnallinen

Päärakennus on talonpoikaistalo vuodelta 1872. Taloon on tehty muutoksia 1930- luvulla sekä korjauksia 1990- luvulla. Alkuperäisiä yksityiskohtia on säilynyt. Rakennuksessa on toiminut koulu v. 1928-1953



© Salon kaupunki 2023

7.7.7 Kiion tila

Arvoluokka: Maakunnallinen

Päärakennus on pohjakaavaltaan keskeissalillinen talonpoikaistalo n. 1850- luvulta. Taloon on tehty muutoksia 1909-10. Tilan muut rakennukset ovat 1900- luvun alun aikana rakennettuja: niistä erikoisin on kelloliiteriksi kutsuttu käymälän ja sirkkelivajan käsittävä rakennus, joka on nelikulmainen, telttakattoinen ja jonka päällä kohoaa vellikellotorni. Navettarakennusta on laajennettu tiilisellä osalla. Rakennus rakennettiin alunperin sikalaksi ja muutettiin sittemmin kanalaksi. Erikoinen rakennus on myös harkkokivistä rakennettu aitta. Uutta rakennuskantaa tilalla edustavat kuivuri ja kalustovaja (inventointi teksti v. 1998).



7.7.8 Ali-Örsin tila

Arvoluokka: Paikallinen

Orsin tila mainitaan ratsutilana vuonna 1615 saman kylän Anttilan kanssa ensimmäisenä rusthollina. Orsi mainitaan nimeltä ensi kerran vuonna 1703. Ali-Örsin tila on puolikas Yltäkylän kantatilasta Örsistä maakirjano. 3, joka jaettiin kahtia vuonna 1738.

Päärakennus on talonpoikaistalo vuodelta 1915 ja se on siirretty nykyiselle paikalleen v. 1910. Taloon on tehty lukuisia muutoksia, mm. katto on muutettu mansardikatosta satulakatoksi 1920- luvulla. Julkisivu on kärsinyt toisen kuistin poistamisesta, jolloin alkuperäinen symmetria on menetetty. Remonteista huolimatta talo on säilyttänyt ilmeensä kohtuullisen hyvin. Talousrakennukset ovat peräisin vuosilta 1910-30.



7.7.9 Mäkiahteen tila

Arvoluokka: Maisemallinen

Luonnonkiviperustukselle rakennettu hirsirunkoinen peiterimoitetulla pystylaudoituksella vuorattu asuinrakennus 1900-luvun alusta. Lohkottu Alianttilasta erotetusta Mäkrinteen tilasta v. 1962. Pihapiirissä uudehko sauna ja vanha lato.



© Salon kaupunki 2023

7.7.10 Nikkilän tila

Arvoluokka: Maisemallinen

Nikkilä on Yltäkylän ensimmäinen torppa, jonka asukas Niilo Niilonpoika mainitaan ensimmäisen kerran henkikirjassa v. 1771. Torppa perustettiin ensin Kiion tilan maalle, mutta kun Kiion ja Ali-Anttilan isännät vaihtoivat tiloja isonjaon yhteydessä, siirtyi Nikkilän torppa Ali-Anttilalle. Torppa lohkottiin kantatilasta vuonna 1935. Asuinrakennus on arviolta 1930-luvulta. Tilan navetta on peräisin 1900-luvun alun ajoilta.



© Salon kaupunki 2023

7.7.11 Uusitalon tila

Arvoluokka: Maisemallinen

Päärakennus on hirsirunkoinen pontatulla pystylaudoituksella vuorattu satulakattoinen asuinrakennus 1930-luvulta. Tontilla sijaitsee myös tiilirunkoinen roiskerappauksella vuorattu navetta (1930), lato (1930), kanala (1957) ja konehalli (1980). Uusitalo on lohkottu Ali-Anttilan tilasta v. 1935.



7.7.12 Ali-Anttilan tila

Arvoluokka: Paikallinen

Anttila mainitaan ratsutilana yhdessä Orsin tilan kanssa ensimmäisenä Kiikalassa v. 1615. Tila mainitaan ensi kerran nimeltä vuonna 1703. Ali-Anttilalle perustettiin Yltäkylän ensimmäinen torppa Nikkilä vuonna 1772 ja sen jälkeen vielä kolme torppaa. Vuonna 1935 Ali-Anttila lohkottiin veljesten Arvo ja Väinö Anttilan kesken Uusitalon ja Ali-Anttilan tiloiksi. Asuinrakennus on talonpoikaistalo vuodelta 1913-1916. Taloon on tehty muutoksia ja korjauksia 1947 ja 1970-luvulla. Perinteinen ilme on kuitenkin säilynyt. Tontilla olevat talousrakennukset ovat 1900-luvun alkupuolelta ja 1950-luvulta.



Lähde: Turun museokeskus - Museon informaatioportaali. Luettu 11/2024

8. Maisemalliset maankäyttösuositukset

Kuntaliitto opastaa RKY- alueella rakentamisesta yleisesti seuraavalla tavalla:

- Valtakunnallisesti tai maakunnallisesti arvokkaissa kulttuuriympäristöissä ja maisema-alueilla edellytetään, että rakentaminen ei vaikeuta alueen kulttuuriympäristön arvojen säilyttämistä ja on maisemallisesti sopivaa.
- Avoimeen maastoon rakennettaessa tulee erityistä huomiota kiinnittää rakennuksen korkeusasemaan, muotoon, ulkomateriaaleihin ja väritykseen. Rakennuspaikkaa tulee tarvittaessa maisemoida istutuksin. Maisemallisesti merkittävillä peltoalueilla rakentaminen tulee sijoittaa olemassa olevien pihapiirien ja metsäsaarekkeiden tuntumaan.
- Rakentamisessa on mahdollisuuksien mukaan säilytettävä rakennuspaikan luonnonmukaisuus sekä säästettävä arvokkaita kasvillisuuden reunavyöhykkeitä. Rakentamisella ei saa tuhota luonnon merkittäviä kauneusarvoja ja erikoisia luonnonesiintymiä, kuten siirtolohkareita ja kauniita yksittäispuita.
- Valtakunnallisesti kulttuurihistoriallisesti arvokkailla alueilla rakennusten ja raken-

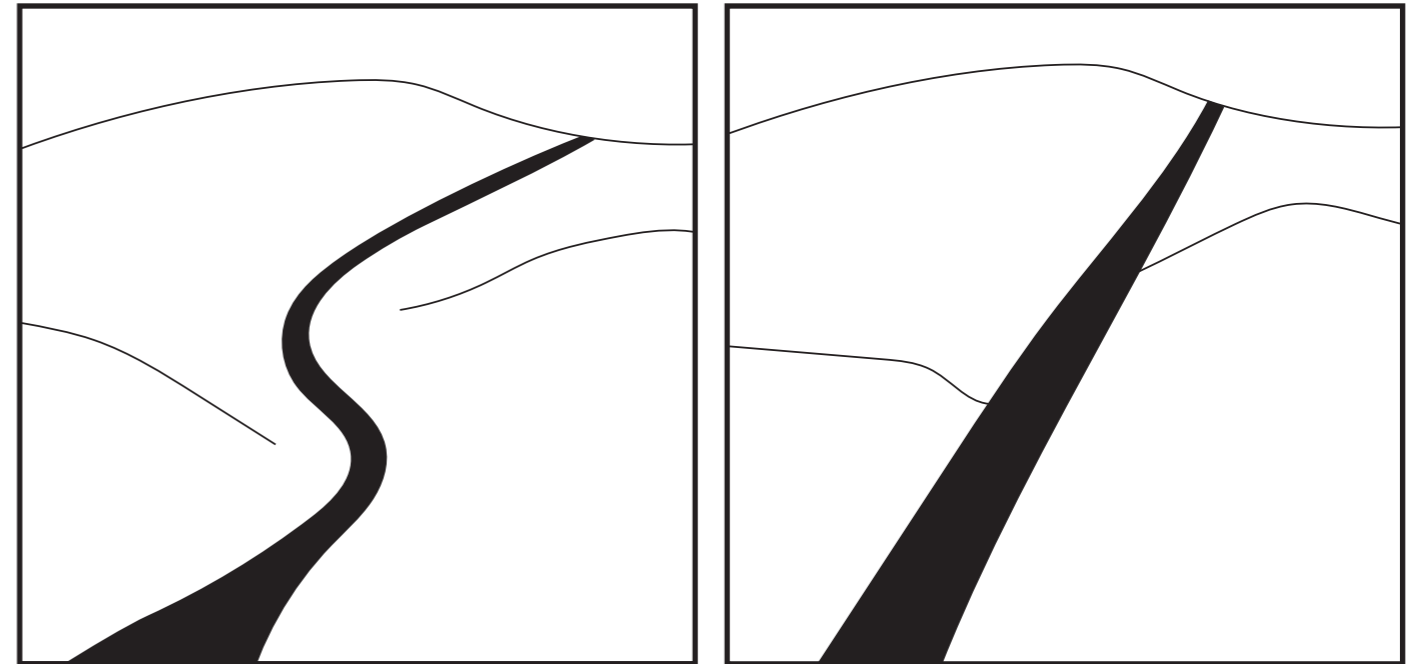
nusryhmien tulee maisemassa muodostaa ehjä kokonaisuus, jossa säilyy rakennusten perinteinen koko- ja sijaintihierarkia sekä julkisivumateriaalien yhtenäisyys ja arvokkaan miljööni eri osat erityispiirteineen

- Rakentaminen tulee sijoittaa kulttuurihistoriallisesti arvokkailla pelto- ja kyläalueilla olemassa olevien pihapiirien ja metsäsaarekkeiden tuntumaan. Viljelylakeuden arvon ja monimuotoisuuden säilyttämiseksi laidun- ja niittyalueita, ojia, kujia, teitä ja peltojen pientareita, peltojen keskellä olevia metsäsaarekkeita sekä erilaisia reunavyöhykkeitä tulee säilyttää ja hoitaa. Tärkeitä ovat maisemaa rytmittävät puukujanteet ja maisemapuut.

- Teollisuus-, varasto ja tuotantorakennukset tulee sijoittaa rakennusalueelle siten, että kiinteistön piha-alueen käyttö ei tarpeettomasti rumenna tie- tai katunäkymää tai maisemakuvaa. Rakennuksen sijoituksella ja järjestelyillä ohjataan tarvittavat varastointialueet sijoittuvaksi kiinteistön takapihalle

8.1 Tien sovittaminen maastoon asemakaava-alueella

Uusi tie TP- ja TY- alueille tulee sovittaa maastoon siten, että arvokasta reunakavillisuutta säästyy. Tien linjaus tulee tehdä mahdollisuuksien mukaan siten, että tie kulkee korkeuskäyrien luonnollista suuntaa mukailleen. Luonnollisesti kaareva tie sopii maisemaan viivasuoraa linjausta paremmin.



8.2 Työpaikka-alueet (TP) ja asuinpientalojen alueet

- Rakennukset tulee sijoittaa siten, että uudet rakennukset muodostavat ehjän kokonaisuuden. Rakennukset tulee sijoittaa olemassa olevien metsäsaarekkeiden, pihapiirien tai metsäisten reuna-alueiden yhteyteen. Mikäli tämä ei ole mahdollista, rakennusten tulee muodostaa oma maisemallinen kokonaisuutensa.
- Arvokkaita kasvillisuuden reunavyöhykkeitä tulee pyrkiä säästämään. Etenkin Ali-Anttilan ja Uusitalon tilojen alueella olemassa olevaa puustoista reunavyöhykettä, oja ja peltojen pientareita tulee säilyttää.
- Rakennustyön yhteydessä vaurioitunut tai muuten ympäristöä rumentava osa pihamaasta on istutuksin ja alueen käyttöön liittyvin järjestelyin saatettava kokonaisuuteen soveltuvaksi
- Rakennusten julkisivut suositellaan tehtäväksi puusta
- Uusien asuinpientalojen tyylin tulee olla perinteiseen tyyliin sopivaa. Kulttuuri- tai maisema-arvoja sisältävillä alueilla julkisivuissa ikkunoiden ja umpiseinien vuorottelu tulee suunnitella perinteistä rakennustapaa esimerkkinä käyttäen. Ikkuna-aukkojen tulee yleensä olla pystysuuntaisia ja umpi-

seinien osuuden julkisivussa tulee yleensä olla ikkunapintaa suurempi. Suuret ikkuna-aukot on jaettava osiin

- Teollisuus, varasto, ja tuotantorakennukset tulee sijoittaa rakennusalueelle siten, että piha-alueen käyttö ei rumenna näkymää Kiertotien suunnasta. Tontit on suositeltavaa aidata.

- Jos Kiertotien suunnasta on näkymä rakennettavalle tontille, näkymä tulee maisemoida avoimen alueen suunnasta esimerkiksi puurivin avulla.

- Kulttuurimaisemalle ominaisten näkymien säilyminen tulee huomioida myös Ali-Anttilan ja Uusitalon tilan suunnasta.

- Leveitä ja korkeita yhtenäisiä julkisivupintoja tulee välttää tärkeiden näkymälinjojen suuntaan. Rakentamisen tulee olla pienipiirteistä.

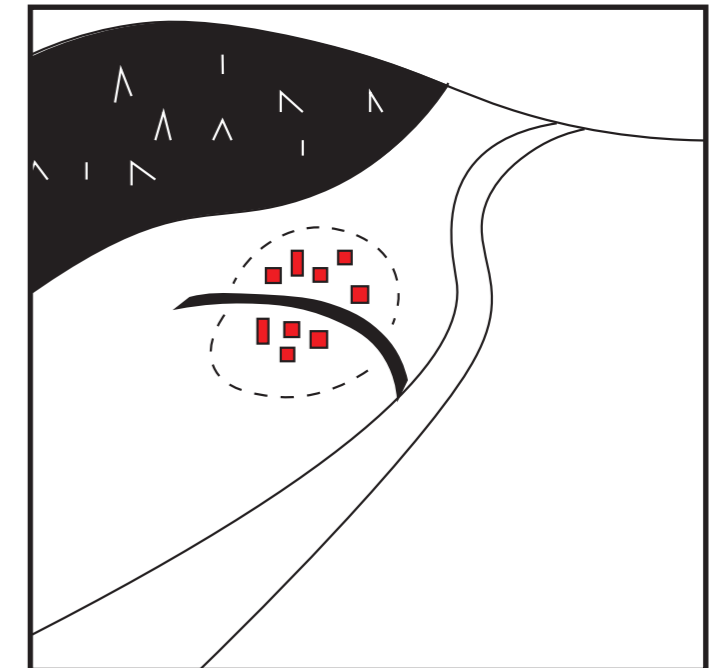
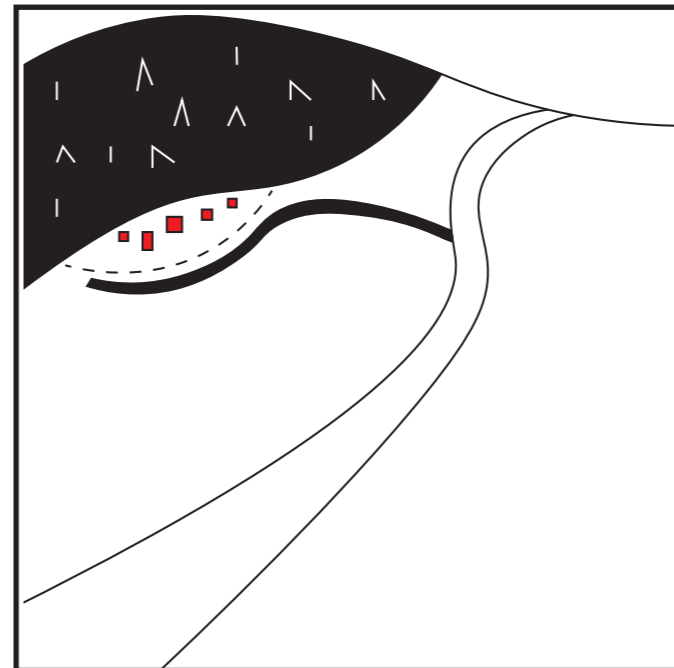
- Suuria kauas näkyviä kylttejä ja valomai-noksia tulee välttää.

- Rakennusten väritykseen tulee olla paikalliseen miljööseen mukaan ympäristöön sopivaa.

8.3 Näkymät ja rakennusten sijoittelu

Jos rakennuksia ei voida sijoittaa olemassa olevaan pihapiiriin, rakennukset voidaan sijoittaa olemassa olevan metsäisen (tai muun suojakasvillisuuden peittämän) alueen reunalle. Tie voidaan maisemoida avoimen RKY- alueen suuntaan esim. puuistutuksin.

Jos rakennuksia ei voida sijoittaa olemassa olevaan pihapiiriin, rakennukset voidaan sijoittaa siten, että ne muodostavat uuden maisemallisen saarekkeen avoimelle alueelle. Pihapiirien puutarhat muodostavat uuden kasvullisen reunavyöhykkeen.



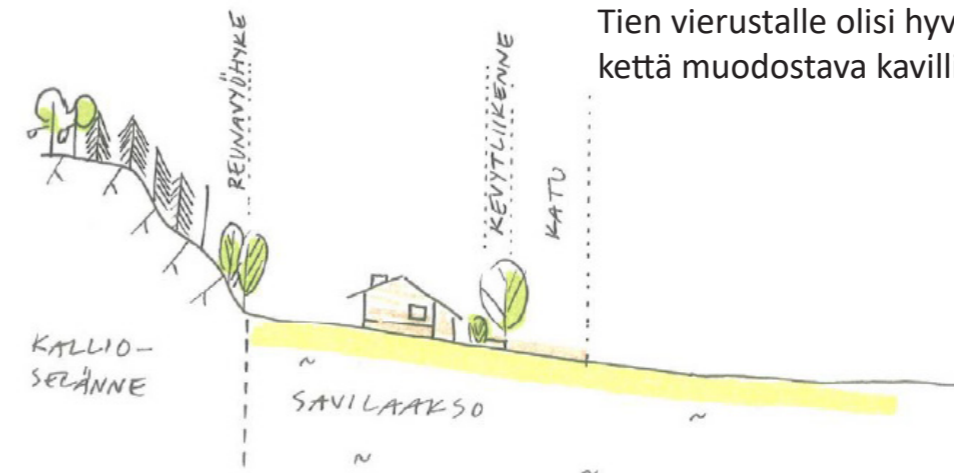
8.4 Vesien hallinta

Alueella on arvokkaita pienvesiä ja alue kuuluu pohjavesialueeseen. Hule- ja kattovesiä ei saa johtaa käsittelemättömänä Nahvonjoon, joka nimestään huolimatta on osittain luonnontilainen puro. Puron varteen tulee jättää riittävät suoja-alueet. Puron katkaisevia tielinjauksia tulee välttää ja ylitykset järjestää mahdollisuuksien mukaan rumpujen sijaan siltarakenteilla.

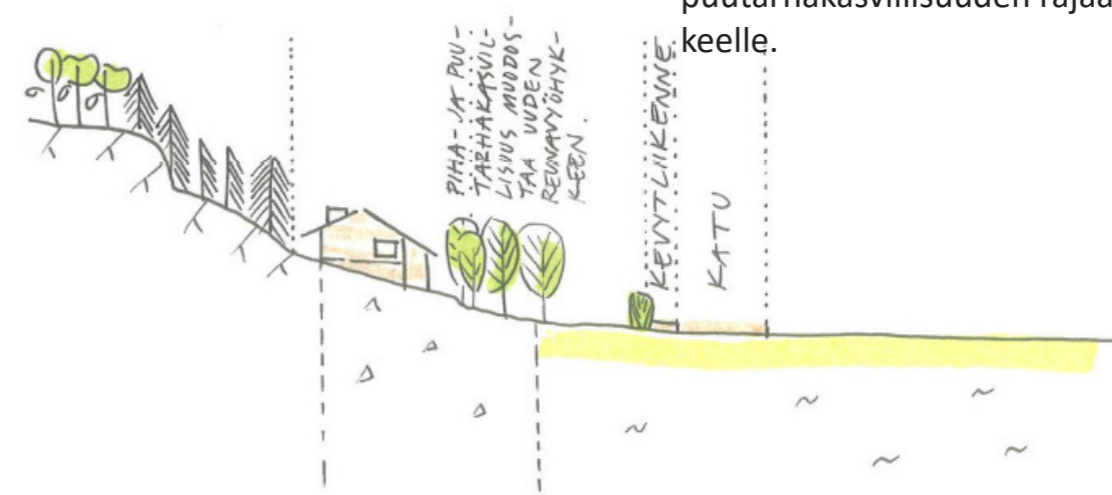
8.5 Reunavyöhykkeen käsittely ja rakennusten sijoittelu

Maiseman arvot pohjautuvat avoimen viljelymaan ja metsäselänteiden rajaamiin näkymiin. Maankäytön muutoksissa tulee huomioida uusien reuna-alueiden säilyttäminen ja luominen alueelle. Viljelymaiden reuna-alueet sopivat hyvin rakentamiselle, kun uuden reuna-alueen muodostumisesta huolehditaan. (Isokylä-Toijala-Tavola osayleiskaavan maisemaselvitys, 2011).

Esimerkki: Jyrkkipiirteisen kallion reunavyöhykkeelle voidaan sijoittaa tie ja rakennus. Tien vierustalle olisi hyvä jäädä reunavyöhykettä muodostava kasvillisuusvyöhyke.



Esimerkki: Loivapiirteiselle moreeniselänteelle voidaan sijoittaa rakennus. Uusi kasvullinen reunavyöhyke muodostuu tien ja puutarhakasvillisuuden rajaamaalle vyöhykkeelle.



Kuvat: Isokylä-Toijala-Tavola osayleiskaavan maisemaselvitys, 2011

9. Johtopäätökset

Tämän hetkinen osayleiskaava ohjaa suunnittelualan maankäyttöä, joten tässä maisemaselvityksessä ei ole annettu alueellisia maankäytön suosituksia. Mikäli yleiskaavan tilanne joskus muuttuu, nykyisen yleiskaavan toteutuskelpoisuutta tulee arvioida uudestaan. On huomattava, että alueelle on kasautunut lukuisia arvoja, joiden vuoksi nykyisen osayleiskaavan mukainen maankäyttö tulee olemaan haasteellista toteuttaa käytännössä. Suurimmat haasteet alueen maankäytölle asettavat: pohjavesialue, RKY-alue, maakunnallisesti arvokas maisema-alue sekä asemakaava-alueen luontoarvot. Pohjavesialueen vuoksi tien huoltoon ja suolaamiseen liittyy myös rajoitteita. Nämä huomioon ottaen nyt asemakaavoitettavalle alueelle ei voida suositella teolliseen toimintaan ja työpaikkarakentamiseen liittyvää rakentamista. Alue soveltuu kokonaisuudessaan parhaiten asumiseen liittyvään pienimuotoiseen täydennysrakentamiseen.



Lähteet

- Vanhat kartat:** Lähde: <https://vanhatkartat.fi/#11.24/60.3655/23.1738> .Luettu 11/2024
- Alatalo & Nyman, ELY-Maaseudun kulttuuri-
maisemat ja maisemanähtävyydet, 2014
- T. Korvenpää, E-18 Kiikala-Suomusjärvi liittymäalueen asemakaavan luontoselvitys, 2024
- Ympäristöministeriö, pohjavedet. Osoitteessa: <https://ym.fi/pohjavedet>. Luettu 12/2024.
- Kuntaliitto: rakentaminen RKY-alueilla. Osoitteessa: <https://www.kuntaliitto.fi/opas-rakennusjarjestyksen-laatimiseen/6-opas-ja-mallimaarayksia/63-rakentamiseen-liittyvia>. Luettu 12/2024
- Turun museokeskus - Museon informaatioportaali. Luettu 11/2024
- Paikkatietoikkuna: maastopoliili 12/2024 <https://kartta.paikkatietoikkua.fi>
- Maanmittauslaitoksen avoimet tietokannat: maastotietokanta 12/2024
- GTK avoimet rajapinnat: maaperä. Ladattu 12/2024
- SYKE yleispiirteinen hulevesikartta. Osoitteessa: <https://syke.maps.arcgis.com/apps/webappviewer/index.html?id=aa-63362413914688b20b29b98f14f456>. Luettu 11/2024
- Sarakum- Kiikalan kulttuuriympäristö ja arvot, 1998
- Salon kaupunki - Yleiskaavakartta. Tarkistettu 12/2024
- Varsinais Suomen liitto - Salon seudun maakuntakaava. Tarkistettu 12/2024
- Jussila, Suomusjärvi-Kiikala E-18 tien liittymäalueen osayleiskaava-alueen muinaisjäännösinventointi, 2008.
- Pöyry & Salon kaupunki: Isokylä-Toijala-Tavola osayleiskaavan maisemaselvitys, 2011.
- Kuvat: Pia Laulumaa, ellei toisin mainita