

MAA-AINESLUPAHAKEMUS

(Maa-aineslaki 555/1981)

Viranomaisen merkinnät

Kyseessä on

- uusi lupahakemus
 jatkolupahakemus (MAL 10:3 §), tiedot aiemmasta maa-ainesluvasta

Haetaan lupaa aloittaa maa-ainesten ottaminen ennen lupapäätöksen lainvoimaisuutta (MAL 21 §)

Perustelut aineiden ottamiseksi ennen lupapäätöksen lainvoimaisuutta sekä esitys vakuudeksi niiden haittojen, vahinkojen ja kustannusten korvaamisesta, jotka päätöksen kumoaminen tai luvan muuttaminen voi aiheuttaa
Alueella on olemassa oleva vanha vakuus.

1. HAKIJA

Nimi tai toiminimi Valhojan Maansiirto Oy	Y-tunnus 1001112-5
Postiosoite Leppätie 24, 24260 Salo	
Sähköpostiosoite [REDACTED]	Puhelinnumero [REDACTED]

2. YHTEYSHENKILÖ- JA LASKUTUSTIEDOT

Nimi [REDACTED]	Postiosoite [REDACTED]
Sähköpostiosoite [REDACTED]	Puhelinnumero [REDACTED]
Laskutusosoite (postiosoite tai verkkolaskuosoite/OVT-tunnus, välittäjä-tunnus ja viite) [REDACTED]	

3. OTTAMISALUEEN SIJAINTI, KIINTEISTÖTIEDOT SEKÄ KAAVOITUSTILANNE

Kunta, kylä/kaupunginosa Salo	Ottamisalueen nimi Isonummen sora-alue	
Kiinteistötunnus/-tunnukset 734-668-1-176	Tilan nimi/nimet Santamaa II	
Ottamisalueen keskipisteen koordinaatit (ETRS-TM35FIN) pohjoiskoordinaatti itäkoordinaatti		
Kiinteistön omistaja ja yhteystiedot sekä selvitys hakijan hallintaoikeudesta ottamispaikkaan Santamaa II, liitteenä lainhuutodistus		
Ottamisalueen rajanaapurit ja muut mahdolliset asianosaiset <input checked="" type="checkbox"/> Tiedot on esitetty erillisellä liitelomakkeella 6010c		
Ottamisalueen ja sen ympäristön kaavoitustilanne <input checked="" type="checkbox"/> Maakuntakaava, kaavamerkintä M, pv <input type="checkbox"/> Yleiskaava, kaavamerkintä <input type="checkbox"/> Asemakaava, kaavamerkintä	Sijaitseeko ottamisalue pohjavesi- alueella? <input checked="" type="checkbox"/> kyllä <input type="checkbox"/> ei <input type="checkbox"/> osittain	Sijaitseeko ottamisalue meren tai vesistön rantavyöhykkeellä? <input type="checkbox"/> kyllä <input checked="" type="checkbox"/> ei

<input type="checkbox"/> Poikkeamispäätös <input checked="" type="checkbox"/> Ei oikeusvaikutteista kaavaa <input type="checkbox"/> Kaavamuutos vireillä	Pohjavesialueen nimi ja tunnus Isonummi, 0250101	
--	---	--

4. OTETTAVA MAA-AINES JA OTTAMISEN JÄRJESTÄMINEN

Ottettavan aineksen kokonaismäärä (k-m ³) 70 000	Arvioitu vuotuinen ottamismäärä (k-m ³) 5 000 - 10 000	Ottamisaika (vuotta) 10	Ottamisalueen pinta-ala (ha) 2.1
Alin ottamistaso (m, N2000 -korkeusjärjestelmä) +54.4	Pohjaveden pinnan ylin korkeustaso (m, N2000, havaintopiste, havaintoaika)	Pohjaveden pinnan keskimääräinen korkeustaso (m, N2000)	

Ottettavan aineksen laatu	Määrä (k-m ³)
Kalliokiviaines	
Sora ja hiekka	70 000
Moreeni	
Siltti ja savi	
Eloperäiset maa-ainekset	

Ottettavan aineksen käyttötarkoitus	Prosenttiosuus tai sanallinen kuvaus
Asfalttituotanto	
Betonituotanto	
Rakennuskivituotanto	
Raidesepeli	
Teiden rakentaminen ja tienpito	40
Täytöt	40
Muu käyttötarkoitus	20

Onko alueelle tarkoitus sijoittaa kivenmurskaamo?

kyllä
 ei

Lisätiedot

Esitys vakuudeksi (MAL 12 §)
Alueella on olemassa oleva vanha vakuus.

Ottamistoiminnassa syntyvä kaivannaisjäte (laatu, määrä, hyödyntäminen)
Ei synny, alue on kokonaan auki.

Tiedot on esitetty liitteessä tai ottamissuunnitelmassa

Yleiskuvaus ottamisen, ottamiseen liittyvien toimintojen ja liikenteen järjestämisestä
Ks. maa-ainessuunnitelma.

Yleiskuvaus ottamisalueesta, ottamisalueen ja sen ympäristön luonnonolosuhteista sekä hankkeen vaikutuksista ympäristöön ja luonnonolosuhteisiin ja toimenpiteistä ympäristön hoitamiseksi
Ks. maa-ainessuunnitelma.

5. LIITTEET

Kiinteistöjen omistusoikeuteen ja ottamisen järjestämiseen liittyvät sopimukset ja asiakirjat

- Hallintaoikeusselvitys ottamispaikkaan
- Kiinteistön omistajan antama kirjallinen suostumus luvan hakemiseen
- Luettelo ottamisalueen rajanaapureista ja muista mahdollisista asianosaisista ([lomake 6010c](#))
- Kiinteistörekisteriote ja kiinteistörekisterin karttaote
- Selvitys naapurien kuulemisesta
- Selvitys tieoikeuksista
- Valtakirja

Ottamissuunnitelma ja kaivannaisjätteen jätehuoltosuunnitelma

- Ottamissuunnitelma
- Kaivannaisjätteen jätehuoltosuunnitelma

Kartat ja leikkauspiirustukset

- Yleiskartta
- Sijaintikartta
- Kaavakartta- ja kaavamääräysote
- Suunnitelmakartta
- Leikkauspiirustukset

Muut liitteet

- Ympäristövaikutusten arviointiselostus ja YVA-yhteysviranomaisen perusteltu päätelmä
- Luonnonsuojelulain 35 §:n mukainen Natura-arvioinnin tarveharkinta
- Muu, mikä?

6. ALLEKIRJOITUS

Paikka ja päivämäärä

Salossa // .3.2026



Nimen selvennys

YMPÄRISTÖHALLINTO

PVM

KAIVANNAISJÄTTEEN JÄTEHUOLTOSUUNNITELMA
MAA-AINESTEN OTTAMISTOIMINNALLE
(MAL 5a §, 16b §, YSL 114 §).

Suunnitelma liittyy maa-ainesten ottamislupaan Ympäristölupaan

1. LUPATIEDOT

Ympäristöluvan tai maa-ainesten ottamisluvan hakijan nimi Valhojan Maansiirto Oy		
Ottamisalueen nimi Isonummen sora-alue		
Kunta Salo	Kylä Ranta	Tilan RN:o Santamaa II
Ottamisalueen pinta-ala 2.1 ha		
Luvan viimeinen voimassaolopäivä Vanha lupa 22.12.2025		
Otettava maa-aines	Ottamismäärä (m ³ -ktr)	
Kalliokiviaines (murske, louhe)		
Rakennus- ja muu luonnonkivi		
Sora ja hiekka	70 000	
Moreeni		
Multa tai savi		

2. KAIVANNAISJÄTE

Kaivannaisjätteen laji ¹	Arvio kaivannaisjätteen kokonaismäärästä (m ³ -ktr) ²	Kaivannaisjätteen hyödyntäminen ja käsittely ³	
Pilaantumaton		Valitse 1, 2 ja/tai 3	Tarvittaessa yksityiskohtaisempi kuvaus
Ei pysyvä maa-aines	Pintamaa		
	Kannot ja hakkuutähteet		
Pysyvä maa-aines	Kivipöly tai kivituhka		
	Vesiseulonta- ja selkeytyslaitteiden hienoainekset		
	Savi ja siltti		
	Sivukivi		
	Seulontakivet ja lohkareet		
	Muu, mitä?		
Pilaantunut maa-aines	Mitä?		
Kaivannaisjätteitä yhteensä		Alueelta ei tule kaivannaisjätteitä, alue on jo kokonaan auki.	

A) Tiedot kaivannaisjätteen ympäristövaikutuksista⁴

Esitetty maa-ainesten ottamissuunnitelmassa.

B) Ympäristön pilaantumisen sekä muiden vaikutusten ehkäisemiseksi toteutettavat toimet toiminnan aikana ja sen päätyttyä⁵

Esitetty maa-ainesten ottamissuunnitelmassa.

C) Selvitys seurannasta ja tarkkailusta toiminnan aikana ja sen päätyttyä⁶

Esitetty maa-ainesten ottamissuunnitelmassa.

D) Tiedot toiminnan lopettamisesta⁷

Esitetty maa-ainesten ottamissuunnitelmassa.

3. KAIVANNAISJÄTEALUE

E) Selvitys kaivannaisjätteen jätealueesta⁸

Esitetty maa-ainesten ottamissuunnitelmassa.

Jätealueen sijainti ja pinta-ala (ha)

Jätealueen perustaminen ja hoito

Jätealueen ympäristö

Selvitys maaperän ja pohjaveden tilasta

Jätealueen ympäristövaikutukset ja niiden seuranta

Jätealueen käytöstä poistaminen ja jälkihoito

F) Liitekartta 1:2000-1:10 000, josta käy ilmi kaivannaisjätteen jätealueiden sijainti ja lähiympäristö

Esitetty maa-ainesten ottamissuunnitelmassa

4. LISÄTIETOJA

Yhdyshenkilön nimi ja yhteystiedot (osoite, puhelin ja sähköpostiosoite)

OHJEITA:

YLEISTÄ

Kaivannaisjätteen jätehuoltosuunnitelma:

Kaivannaisjätteen jätehuoltosuunnitelma on laadittava maa-ainesten *ottamistoiminnassa syntyvästä kaivannaisjätteestä*. Vaatimus kaivannaisjätteen jätehuoltosuunnitelmasta koskee maa-ainelain 5 a § ja 16 b nojalla tapahtuvaa maa-ainesten ottamista sekä ympäristönsuojelulain 114 § tarkoittamaa kivenlouhimoa, muuta kiven louhintaa ja kivenmurskausta. Kaivannaisjätteen jätehuoltosuunnitelma on osa maa-ainesten ottamissuunnitelmaa. Kaivannaisjätteen jätehuoltosuunnitelma tulee esittää maa-ainelain mukaisen lupahakemuksen yhteydessä myös silloin, jos maa-aineksen ottaminen ei edellytä ottamissuunnitelmaa (maa-ainelaki 5 §:n 1 mom). Kaivannaisjätteen jätehuoltosuunnitelma tehdään vain luvanvaraisesta toiminnasta, joten kotitarveottamisesta suunnitelmaa ei vaadita.

Kaivannaisjätteen jätehuoltosuunnitelman laatimisen keskeiset tavoitteet ovat jätteiden synnyn ehkäisy, jätteiden hyödyntämisen edistäminen sekä jätteiden turvallinen käsittely ja ympäristön pilaantumisen ehkäisy

Jätehuoltosuunnitelman toimittaminen viranomaiselle ja aikataulu:

Kaivannaisjätteen jätehuoltosuunnitelma käsitellään maa-ainesten ottamislupahakemuksen yhteydessä. Jos ottaminen edellyttää lisäksi ympäristöluvan, jätehuoltosuunnitelma liitetään ympäristölupahakemukseen. Jos maa-ainesten ottamislupa on haettu ennen ympäristölupaa tai sitä haetaan samanaikaisesti ympäristöluvan kanssa, niin tällöin maa-ainesten ottamissuunnitelma tai siihen sisältyvä kaivannaisjätteen jätehuoltosuunnitelma kopioidaan osaksi ympäristölupahakemusta.

Voimassa olevien maa-ainesten ottamislupien jätehuoltosuunnitelma esitetään maa-ainelupaa tai ympäristölupaa valvovalle viranomaiselle valvontatarkastuksen yhteydessä. Ensimmäisen kerran suunnitelma tulee esittää **30.4.2009** mennessä. Kaivannaisjätteen jätehuoltosuunnitelmaa koskeva vaatimus ei koske ottamistoimintaa, joka on jo päätynyt ja josta lopputarkastus on tehty ennen 1.6.2008.

Jätehuoltosuunnitelma laaditaan koko toiminta-ajalle, mutta se tarkistetaan viiden vuoden välein. Jätehuoltosuunnitelma tulee toimittaa ensisijassa sähköisesti valvontaviranomaiselle.

1. LUPATIEDOT

Tässä kohdassa esitetään keskeiset maa-ainestenottamislupaa tai ympäristölupaa koskevat tiedot.

2. KAIVANNAISJÄTE

1) Kaivannaisjätteen laji ja ominaisuudet

Kaivannaisjätteellä tarkoitetaan kallio- tai maaperässä luonnollisesti esiintyvän orgaanisen tai epäorgaanisen aineksen irrotuksessa tai sen varastoinnissa, rikastamisessa tai muussa jalostamisessa syntyvää jätettä. Maa-ainesten ottamisen yhteydessä syntyviä kaivannaisjätteitä voivat olla esimerkiksi ottamisalueiden pintamaat, sivukivet, vesiseulonta- ja selkeytysaltaiden hienoainekset, kivituhka ja vastaavat ainekset.

Maa-ainesten ottamisessa syntyvät kaivannaisjätteet ovat yleensä pilaantumattomia joko pysyviä (inertejä) tai ei pysyviä maa-aineksiä. Pilaantumaton maa-aines ja pysyvä kaivannaisjäte on määritelty kaivannaisjäteasetuksen (379/2008) 2 §:n 1 momentin 4 ja 5 kohdissa. Mikäli ottamistoiminnassa syntyy pilaantuneita kaivannaisjätteitä, ne yksilöidä ao. kohdassa.

2) Arvioi kaivannaisjätteenkokonaismäärästä

Ilmoitetaan kaivannaisjätelajeittain arvio koko tuotantoaikana syntyvästä kaivannaisjätteen määrästä teoreettisina kiintokuutiometreinä.

3) Kuvaus jätteen hyödyntämisestä ja käsittelystä

Valitaan vaihtoehtoista joko 1, 2 ja/tai 3.

1. Kaivannaisjäte käytetään ottamisalueen suojarakenteisiin, jälkihoitoon ja maisemointiin
2. Kaivannaisjäte kuljetetaan ottamisalueen ulkopuolelle hyödynnettäväksi
3. Kaivannaisjäte varastoidaan alueelle yli 3 vuodeksi. Alueelle perustetaan kaivannaisjätteen jätealue, lomakkeen kohta E.

Tarvittaessa jätteiden hyödyntämistä ja käsittelyä kuvataan tarkemmin oikeanpuoleisessa sarakkeessa. Ottamistoiminnassa syntyviä kaivannaisjätteitä voidaan hyödyntää ja käsitellä tehokkaasti. Pintamaita, kiviä ja kivinäismaita voidaan usein käyttää jälkihoidossa pintarakenteena sekä täyttöjen tekemiseen. Suuret kivet ja lohkareet voidaan murskata kiviainestuotteiksi. Kannot ja muu puuaines voidaan hakettaa ja viedä poltettavaksi tai käyttää pintarakenteena. Vesiseulonta ja selkeytysaltaiden hienoainekset voidaan käyttää maisemoinnissa ja ympäristönhoidossa.

Mikäli ottamistoiminnassa syntyneitä kaivannaisjätteitä ei voida käyttää hyödyksi ja ne joudutaan varastoimaan ja sijoittamaan ottamisalueelle, jätehuoltosuunnitelman tulee sisältää tiedot kyseisen kaivannaisjätteen käsittelypaikasta eli *kaivannaisjätteen jätealueesta*. Kaivannaisjätteen jätehuoltosuunnitelmassa tarvittavia tietoja kaivannaisjätteen jätealueesta on käsitelty kohdassa 10.

4) Tiedot kaivannaisjätteen ympäristövaikutuksista

Kaivannaisjätteistä ja niiden varastoinnista mahdolliset aiheutuvat ympäristövaikutukset kuvataan tässä, mikäli tietoja ei ole esitetty ottamissuunnitelmassa. Tyypillisiä ympäristövaikutuksia voivat olla esimerkiksi pohjavesi-, pintavesi-, melu- sekä maisemahaitat. Jätealueen ympäristövaikutuksia on tarkasteltu kohdassa 10.

5) Ympäristön pilaantumisen sekä muiden vaikutusten ehkäisemiseksi toteutettavat toimet toiminnan aikana ja sen päätyttyä

Ottamistoiminnan haitallisten vaikutusten ehkäisemiseksi toteutettavat toimet toiminnan aikana ja sen päätyttyä esitetään tässä, mikäli niitä ei ole esitetty ottamissuunnitelmassa. Mikäli tiedot on esitetty ottamissuunnitelmassa laitetaan rasti " Esitetty maa-ainestenottamissuunnitelmassa" –kohtaan.

6) Seuranta ja tarkkailu toiminnan aikana ja sen päätyttyä

Toiminnan seuranta ja tarkkailu kuvataan tässä, mikäli ko.tietoja ei ole esitetty ottamissuunnitelmassa. Mikäli tiedot on esitetty ottamissuunnitelmassa laitetaan rasti " Esitetty maa-ainestenottamissuunnitelmassa" –kohtaan.

7) Toiminnan lopettaminen

Toiminnan lopettaminen kuvataan tässä, mikäli ko.tietoja ei ole esitetty ottamissuunnitelmassa. Mikäli tiedot on esitetty ottamissuunnitelmassa laitetaan rasti " Esitetty maa-ainestenottamissuunnitelmassa" –kohtaan.

3. KAIVANNAISJÄTEALUE

8) Selvitys kaivannaisjätteen jätealueesta

Esitetään tiedot kaivannaisjätteen jätealueesta ja sen ympäristöstä sekä tiedot jätealueen ympäristövaikutuksista ja seurannasta. Lisäksi esitetään tiedot jätealueen käytöstä poistamisesta ja jälkihoidosta sekä niihin liittyvästä tarkkailusta. Tiedot tulee esittää, mikäli niitä ei ole esitetty ottamissuunnitelmassa. Jätealueista esitetään lisäksi *liitekartta 1:2000 - 1:10 000*. Mikäli tiedot on esitetty ottamissuunnitelmassa laitetaan rasti " Esitetty maa-ainestenottamissuunnitelmassa" –kohtaan.

Mikäli maa-ainesten ottamisessa syntyvää pilaantumaton tai pysyvää kaivannaisjätettä varastoidaan ja sijoitetaan ottamisalueelle yli kolmeksi vuodeksi, tulee kaivannaisjätehuoltosuunnitelmassa esittää tiedot kyseisestä **kaivannaisjätteen jätealueesta**. Mikäli kaivannaisjäte on muuta kuin pilaantumaton tai pysyvää, niin määräaika kaivannaisjätealueen perustamiselle on 1 vuosi.

4. LISÄTIETOJA ANTAA

Ilmoitetaan yhteyshenkilön nimi ja yhteystiedot, jolta voi tiedustella kaivannaisjättesuunnitelmasta yksityiskohtaisempia tietoja.

ISONUMMEN SORA-ALUEEN MAA-AINESTEN OTTAMISSUUNNITELMA

Kunta: Salon kaupunki

Kiinteistö: Santamaa II RN:o 1:176

**MAANMITTAUSPALVELU
PELTO-TIMPERI KY
Rinteentie 47
24240 SALO
puh 02-731 9971
gsm 040-749 6252
info@maanmittauspalvelu.com
www.maanmittauspalvelu.com**

1. YLEISPERUSTELU

Alueelta on tarkoituksena ottaa ja jalostaa hiekkaa ja soraa kaupallisessa tarkoituksessa. Kyseessä on jatkohakemus nykyiselle toiminnalle.

2. ALUETIEDOT

2.1 Perustiedot

Suunnittelualue sijaitsee Salon kaupunkitaajamasta noin 10 km päässä kaakkoon. Muurlan kylätaajamaan tulee matkaa noin 1.8 km. Liitteenä alueen sijaintikartta.

2.2 Maanomistus

Valhojan Maansiirto Oy hakee maa-aineslupaa omistamalleen kiinteistölle Santamaa II RN:o 1:176, kiinteistötunnus 734-668-1-176. Naapurikiinteistöjen omistajat sekä osoitetiedot ovat selostuksen liitteenä. Maanomistus- ja osoitetiedot on saatu Maanmittauslaitoksen ylläpitämästä rekisteristä. Lähin asuinrakennus sijaitsee noin 200 m päässä kaivualueen reunasta mitattuna. Liitteenä alueen rekisterikartta.

2.3 Kaavoitustilanne ja muut selvitykset

Maakuntakaavojen yhdistelmään suunnittelualue on merkitty maa- ja metsätalousvaltaiseksi alueeksi (M). Alue on merkitty myös pohjavesialueeksi (pv).

Muita aluevarauksia tai yksittäisiä kohdevarauksia ei alueelle ole merkitty. Liitteenä maakuntakaava.

Suunnittelualueetta ei ole merkitty Natura 2000-aluevarauksiin.

Alueelle ei ole laadittu yleis- eikä asemakaavaa.

2.4 Maaperätiedot

Ottamisalueen kiviaines on hiekkaa ja soraa.

2.5 Maastoselvitykset

Suunnitelman pohjaksi suunnittelualueen maasto kartoitettiin satelliitti- ja robottimittauksena. Suunnitelmakarttojen tasokoordinaatisto on ETRS-GK23 ja korkeusjärjestelmä N2000.

2.6 Luonnonolot ja maisema

Valtaosa alueesta on olemassa olevaa sorakuoppaa. Reunoiltaan alue on mäntyä kasvavaa kuivaa kangasmetsää.

Käytettävissä olevan tiedon mukaan alueella ei ole havaittu uhanalaisia eikä harvinaisia kasveja tai eläimiä.

Alueella maanpinta kohoaa korkeimmillaan noin 77 metrin korkeuteen merenpinnasta. Ympäröivät lähialueet ovat maa- sekä metsätalouskäytössä.

2.7 Pohjavesiolot

Suunnittelualue kuuluu Isonummen pohjavesialueeseen, tunnus 0250101. Liikelaitos Salon Vesi Oy:n vedenottamo sijaitsee [REDACTED]. Käytettävissä olevan tiedon mukaan valtaosalla lähialueen asunnoista on kunnallinen vesi. Liitteenä pohjavesialuekartta.

Muurlan kunta asensi aikanaan alueelle nykyvaatimukset täyttävän pohjavesiputken (suoja- ja siiviläputki, kartalla HP1). Putkesta on otettu säännöllisin väliajoin vesinäytteitä ja Liikelaitos Salon Vesi on seurannut pohjaveden pinnankorkeutta. Käytettävissä olevan tiedon mukaan vedenpinta on ollut 15.11.2021 ylimmillään tasolla +48.28 mpy (N2000). Suunnitelmakartalle merkitty vanha putki (HP) ei ole ollut enää tarkkailun piirissä. Maastomittaustöiden yhteydessä ei alueella havaittu pohjavesilammikoita. Liitteenä putkikortti (N2000) ja valokuvat putkesta.

3. OTTAMISSUUNNITELMA

3.1 Ottamistoimenpiteet

Maa-aineslupaa haetaan yhteensä 10 vuodeksi. Käytännössä jo kokonaan auki olevan kaivualan ja pienehkön ottamismäärän takia lupakautta ei jaeta eri vaiheisiin. Tämä helpottaa myös erilaisten maa-ainesten markkinointia ja nopeuttaa kuopan maisemointia.

Ottamisalueen pinta-ala on noin 2.1 ha ja kaivualan pinta-ala noin 1.4 ha. Maa-ainesten ottamismäärä on yhteensä noin 70 000 m³. Mahdolliset käyttöön kelpaamattomat ainekset voivat pienentää ottomääriä.

Ottaminen ulotetaan alimmillaan tasoon +54.4 mpy asti ja enimmillään noin 23 m ympäröivän maanpinnan alapuolelle. Alimmalla sallitulla pohjan tasolla varmistetaan, että pohjaveden pinnan päälle jää vähintään 6 m paksuinen suojakerros koskematon maata. Pohjan tason seuranta varten kaivualan pohjan reunalle rakennetaan porttaali tai vastaava rakennelma. Myös pohjaveden havaintoputkeen on merkitty tarkka tieto putken pään korkeudesta.

Ottamistoiminnan loputtua alueen reunaluiskat maisemoidaan lopulliseen kaltevuuteensa 1:3 liitteenä olevan jälkitilannekartan mukaisesti.

Maa-aineksen kaivamista, seulontaa, kuormausta ja kuljetusta tehdään maanantaista perjantaihin klo 6-22 välisenä aikana ja lauantaisin klo 7-18

välisenä aikana, poislukien arkipyhät. Toiminta tulee olemaan ympärivuotista.

Liitteenä kartat nyky- ja jälkitilanteesta sekä pituus- ja poikkileikkauksista.

3.2 Työ-, turvallisuus- ja liikennejärjestelyt sekä suojoitomenpiteet

Ottamistoiminnassa tullaan noudattamaan työturvallisuuslainsäädännössä asetettuja vaatimuksia. Onnettomuusvaaran takia kaivualan jyrkille reunoille asennetaan tarvittaessa lippusiima.

Alueen liikenne johdetaan olemassa olevia yksityisteitä ja liittymiä pitkin Kaukelmaa - Ristinummi yhdystielle, kiinteistötunnus 734-895-0-1861.

Pölyä ja melua aiheuttavat toiminnot ja työvaiheet tullaan järjestämään siten, että valtioneuvoston antamat ohjeavot eivät ylitä lähimmässä häiriintyvässä kohteessa. Pölyhaittoja pyritään torjumaan ja vähentämään yksityisteiden ja kiviaineksen kastelulla.

Mahdollinen vesien ja maaperän likaantuminen pyritään estämään noudattamalla huolellisuutta haitallisten aineiden käsittelyssä. Alueella ei tulla säilyttämään öljy- yms. haitallisia aineita, eikä siellä huolleta koneita tai laitteita. Työkoneissa pyritään käyttämään ympäristöystävällisiä tuotteita.

Tuotantoalueella säilytetään turvetta tai muuta öljynimeytysainetta vähintään yksi turvepaali/kone. Työmaalla tulee olla näkyvillä pelastuslaitoksen ja ympäristöviranomaisten yhteystiedot.

Kulkitien varrelle pystytetään myös työmaa-alueesta kertova varoitus- ja kieltotaulu. Alueelle johtavan tilustien varrelle on asennettu puomi. Tarvittaessa toiminta-alueelle asennetaan myös tallentava kameravalvonta.

Kaivualan reunoilla kasvava puusto jätetään näkö-, pöly- ja melusuojaksi. Kaivamista ei uloteta lähelle naapurikiinteistöjä.

3.3 Tarkkailutoimenpiteet

Ottamistoiminnasta mahdollisesti aiheutuvia haittoja tullaan seuraamaan ja raportoimaan lupapäätöksien ja eri viranomaisten esittämien vaatimusten edellyttämällä tavalla. Tarvittaessa ryhdytään välittömästi toimenpiteisiin mahdollisten ympäristöhaittojen pienentämiseksi yleisesti hyväksyttävälle tasolle. Kaikilla alueen toimintaa valvovilla viranomaisilla tulee olemaan esteetön pääsy ottamisalueelle.

Pohjaveden pinnankorkeuden mittausta ja vesinäytteiden ottamista sekä tietojen raportoimista jatketaan samalla tavalla kuin aiemminkin.

4. Ottamistoimenpiteiden ympäristövaikutusten arviointi

Käytettävissä olevien tietojen mukaan varsinaisella toiminta-alueella ei ole erityisiä luonnon- tai maisemansuojelullisia arvoja. Pitkään jatkuneen maa-ainesten ottamistoiminnan seurauksena ne ovat jo aiemmin muuttuneet.

Suunnitelman mukaisella toiminnalla ei katsota olevan merkittävää vaikutusta alueen pinta- ja pohjavesioloihin. Toiminnalla ei myöskään katsota olevan haitallisia vaikutuksia eläinten ja kasvien kannalta tärkeisiin elin-, ravinto- ja lisääntymis- yms. olosuhteisiin.

Kaivualueen reunoille jäävä/kasvava puusto ja reunaluiskat sekä pintamaista läjitysalueille rakennetut vallit ja kaivualueelle sijoitettavat varastokasat toimivat tehokkaina melu-, pöly- ja näkösuojina.

Maa-ainesoton jälkeen kaivualue maisemoidaan tarpeellisilta osin, mikä nopeuttaa kasvillisuuden ja eläimistön palautumista. Puuston kasvaessa myös maiseman muodonmuutokset vähitellen häviävät ja alueen pintakasvillisuuden uusiutuessa pohjavesien suojele paranee.

Edellä esitetyn perusteella voitaneen katsoa, että suunnitelman mukaisen ottamistoiminnan aiheuttamat haitat ovat vähäisiä. Niistä ei ole pysyvää haittaa alueen pohjavesille, eikä niiden katsota vaarantavan lähialueen muitakaan maisema- tai luontoarvoja.

5. ALUEEN MAISEMOINTI JA JÄLKIHOITO SEKÄ KÄYTTÖ

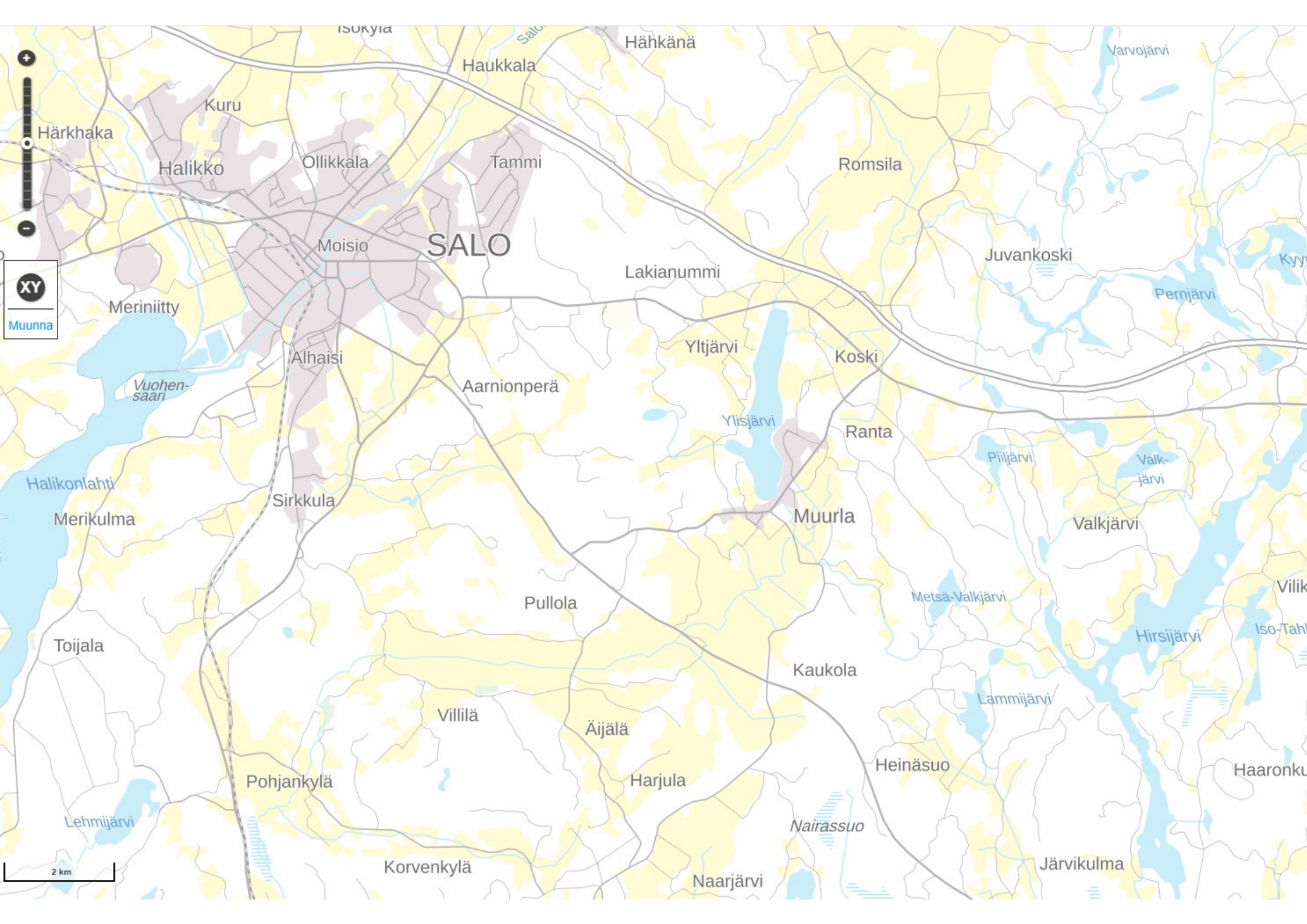
Toiminnan päätyttyä kaivualueelle levitetään takaisin siitä kuoritut pintamaat ja alueen annetaan luontaisesti metsittyä. Tarvittaessa alueen taimikkoa täydennetään kylvämällä/istututtamalla. Mikäli pintamaita ei ole tarpeeksi, voidaan käyttää hiekkaan sekoitettua humusta tai turvetta (minimi paksuus noin 0.2-0.3 m). Toiminnan jälkeen alue palautetaan metsätaloudekäyttöön.

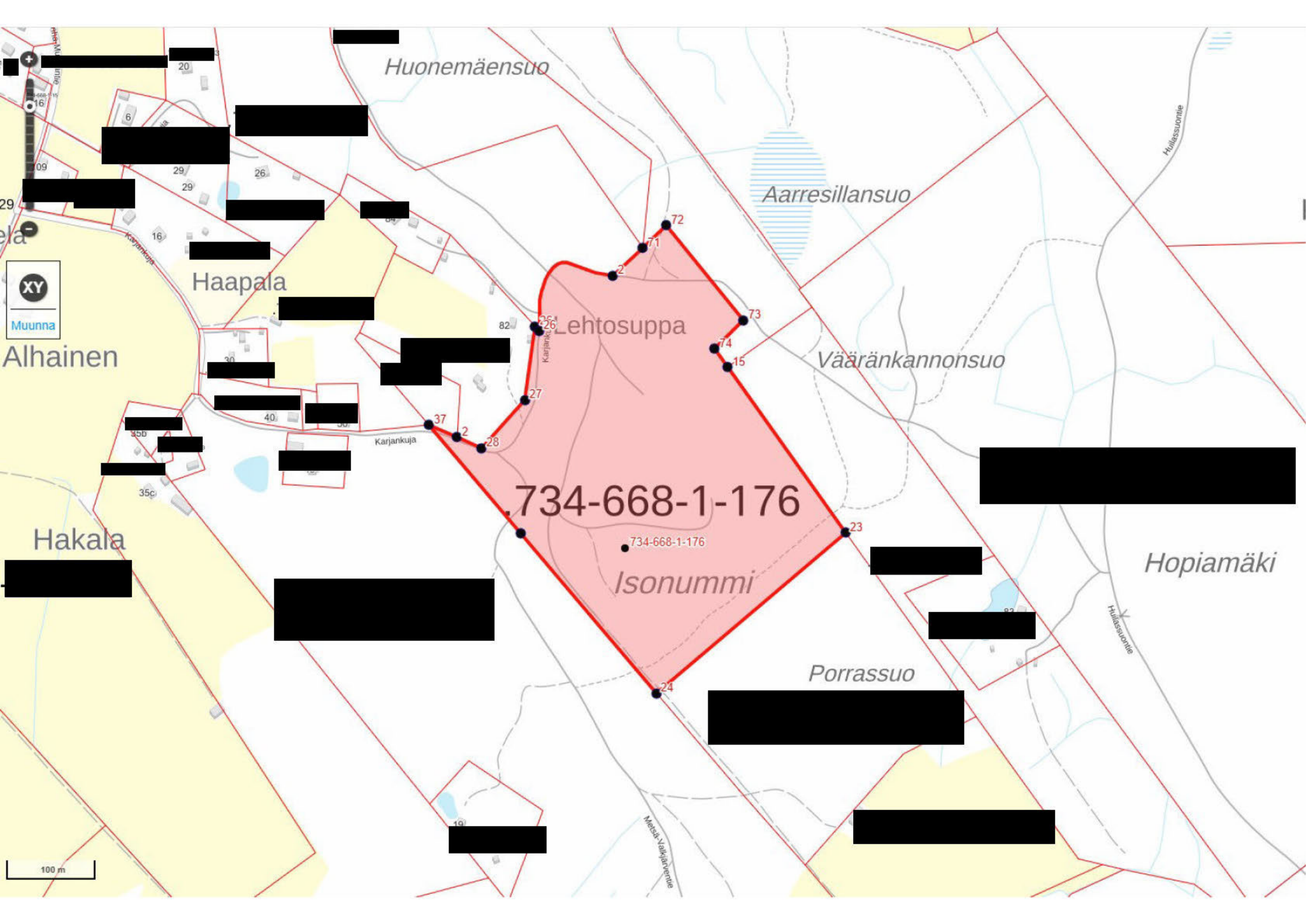
Salossa 11.03.2026

MAANMITTAUSPALVELU PELTO-TIMPERI KY




maa-ainessuunnittelija, sertifioitu ympäristönäytteenottaja (SYKE)





Huonemäensuo

Aarresillansuo

Haapala

Lehtosuppa

Vääränkannonsuo

734-668-1-176

734-668-1-176

Isonummi

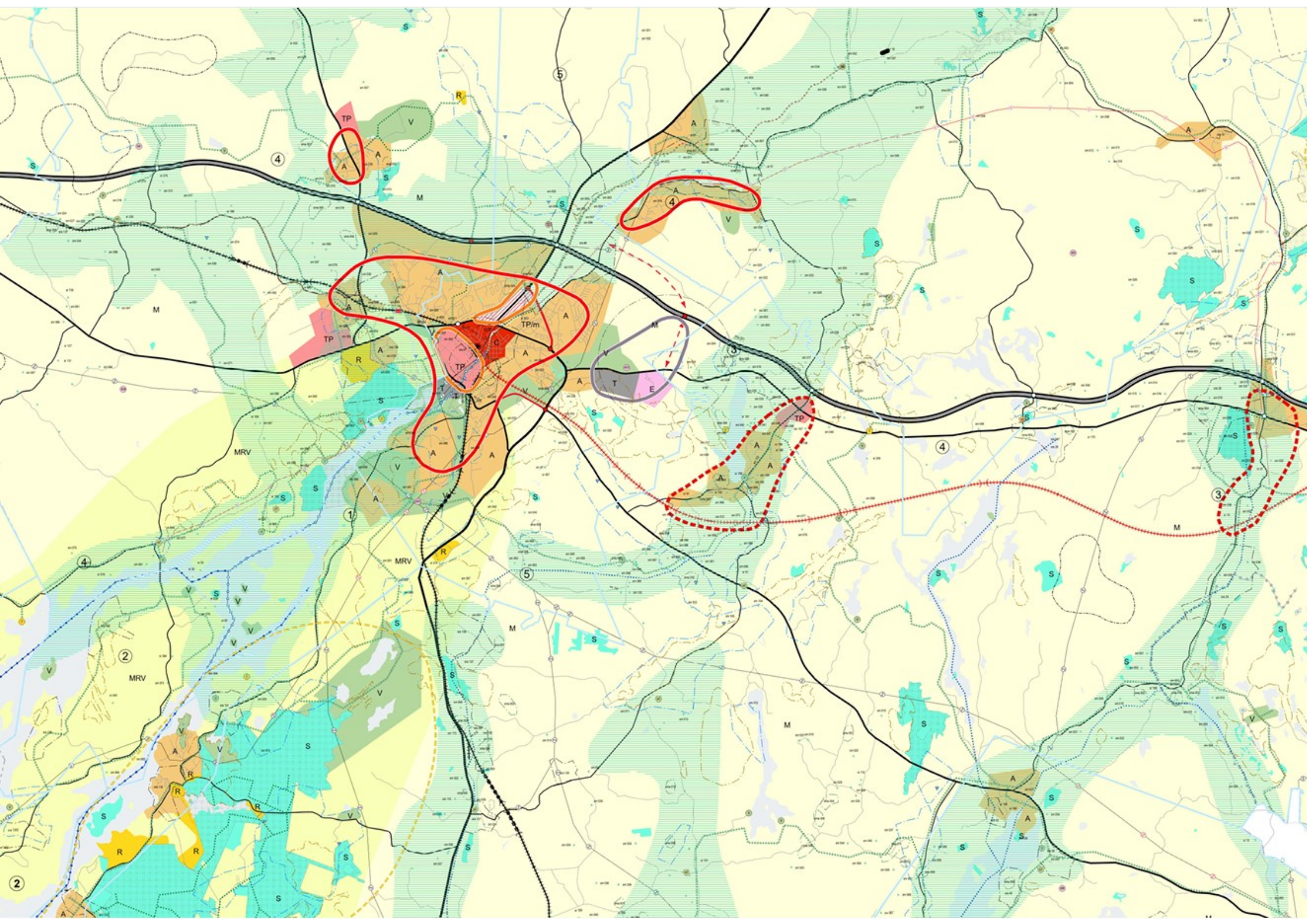
Hopiamäki

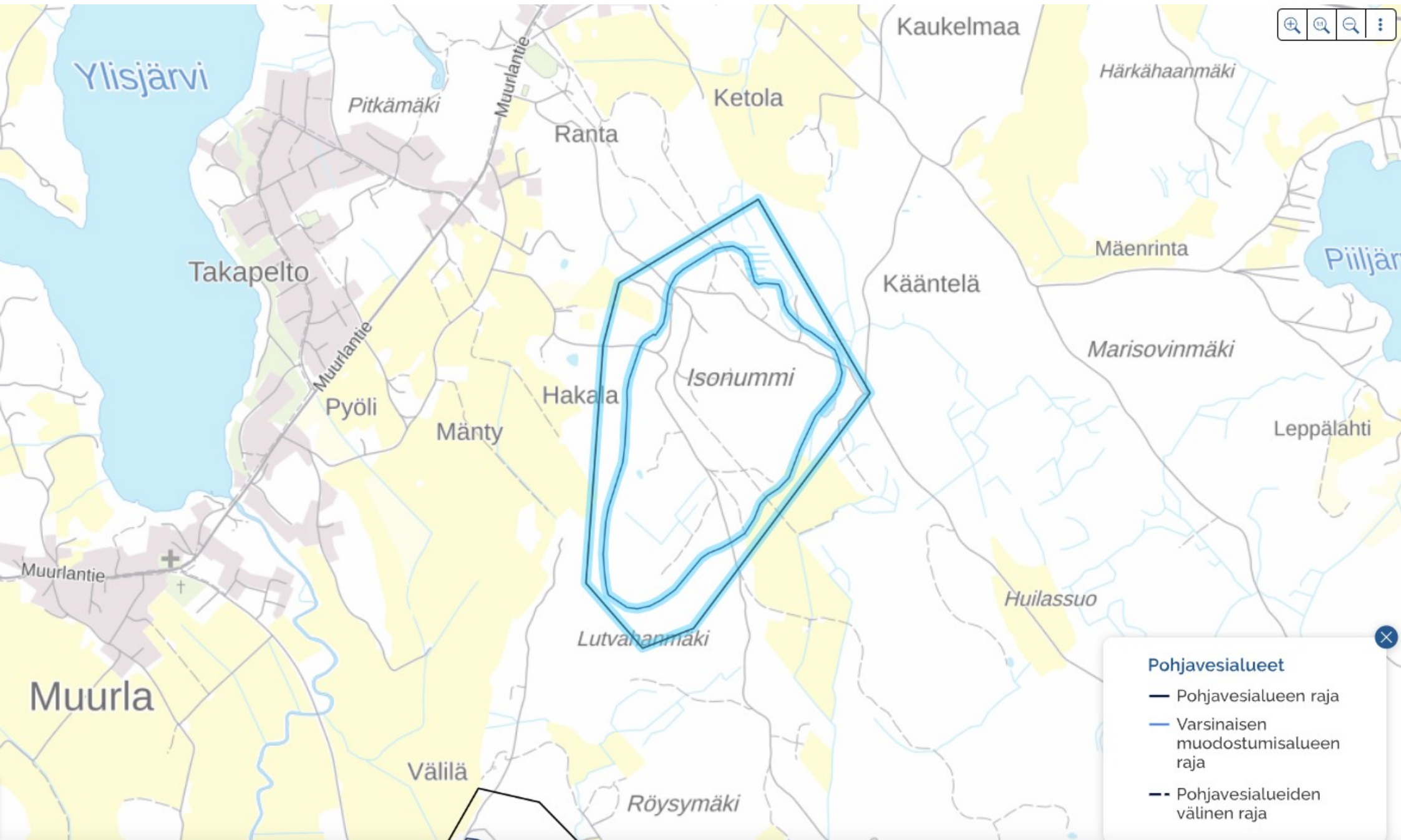
Porrassuo

Hakala

100 m







ISONUMMEN SORA- ALUEEN MAA-AINESOTON POHJAVEDEN SEURANTA

Omistaja				Osoite		
Valhojan Maansiirto Oy				Leppätie 24 24260 Salo		
Kaupunki / kunta		Kylä / kaava-alue	Tila / kortteli	Rno / tontti	Kiinteistötunnus	
Salo		Ranta	Santamaa II	1:176	734-668-1-176	
Hputken nro	1	Materiaali	Rauta/Muovi	Ø 50	Käytetty korkeusjärjestelmä N60	
Koordinaatisto		Korkeusjärj.	X-pohj	Y-itä	Putken pää	Putken pohja
ETRS GK23		N2000	6693868.411	23517126.241	56,500	46,480
Mitattu pvm.	Havainto	Vesipinta	Ero edelliseen	Ero ensimmäiseen	Vesinäyte	Mittaaja / Huomautuksia
11.04.2016	-9,01	47,49			Ei	SV
19.05.2016	-9,02	47,48	-0,01	-0,01	Ei	SV
29.06.2016	-9,10	47,40	-0,08	-0,09	Ei	SV
18.07.2016	-9,11	47,39	-0,01	-0,10	Ei	SV
08.08.2016	-9,18	47,32	-0,07	-0,17	Ei	SV
07.09.2016	-9,29	47,21	-0,11	-0,28	Ei	MPT
11.10.2016	-9,39	47,11	-0,10	-0,38	Kyllä	APT, MPT
10.01.2017	-9,55	46,95	-0,16	-0,54	Ei	SV
03.02.2017	-9,66	46,84	-0,11	-0,65	Ei	SV
06.03.2017	-9,38	47,12	0,28	-0,37	Ei	SV
05.04.2017	-9,35	47,15	0,03	-0,34	Ei	SV
08.05.2017	-9,38	47,12	-0,03	-0,37	Ei	SV
12.06.2017	-9,57	46,93	-0,19	-0,56	Ei	SV
07.08.2017	-9,67	46,83	-0,10	-0,66	Ei	SINERVO
08.09.2017	-9,71	46,79	-0,04	-0,70	Ei	SINERVO
03.10.2017	-9,69	46,81	0,02	-0,68	Ei	MATTILA
02.11.2017	-9,27	47,23	0,42	-0,26	Ei	SINERVO
16.11.2017	-9,44	47,06	-0,17	-0,43	Kyllä	APT, MPT
04.12.2017	-8,96	47,54	0,48	0,05	Ei	SINERVO
11.01.2018	-8,53	47,97	0,43	0,48	Ei	SINERVO
15.02.2018	-8,70	47,80	-0,17	0,31	Ei	SINERVO
01.03.2018	-8,65	47,85	0,05	0,36	Ei	SINERVO
19.04.2018	-8,31	48,19	0,34	0,70	Ei	SINERVO
10.05.2018	-8,35	48,15	-0,04	0,66	Ei	SINERVO
15.05.2018	-8,65	47,85	-0,30	0,36	Ei	APT, MPT
05.06.2018	-8,84	47,66	-0,19	0,17	Kyllä	APT, MPT
19.06.2018	-8,81	47,69	0,03	0,20	Ei	SINERVO
29.11.2018	-9,37	47,13	-0,56	-0,36	Kyllä	APT, MPT
22.05.2019	-9,22	47,28	0,15	-0,21	Ei	MPT
13.06.2019	-9,32	47,18	-0,10	-0,31	Kyllä	APT, MPT
07.11.2019	-9,40	47,10	-0,08	-0,39	Ei	MPT
19.11.2019	-9,16	47,34	0,24	-0,15	Kyllä	APT, MPT
18.11.2020	-8,55	47,95	0,61	0,46	Kyllä	APT, MPT
01.10.2021	-8,34	48,16	0,21	0,68	Ei	MPT, TM
15.11.2021	-8,22	48,28	0,12	0,79	Kyllä	APT, MPT



Pohjavesiputki HP1_1



Pohjavesiputki HP1_2



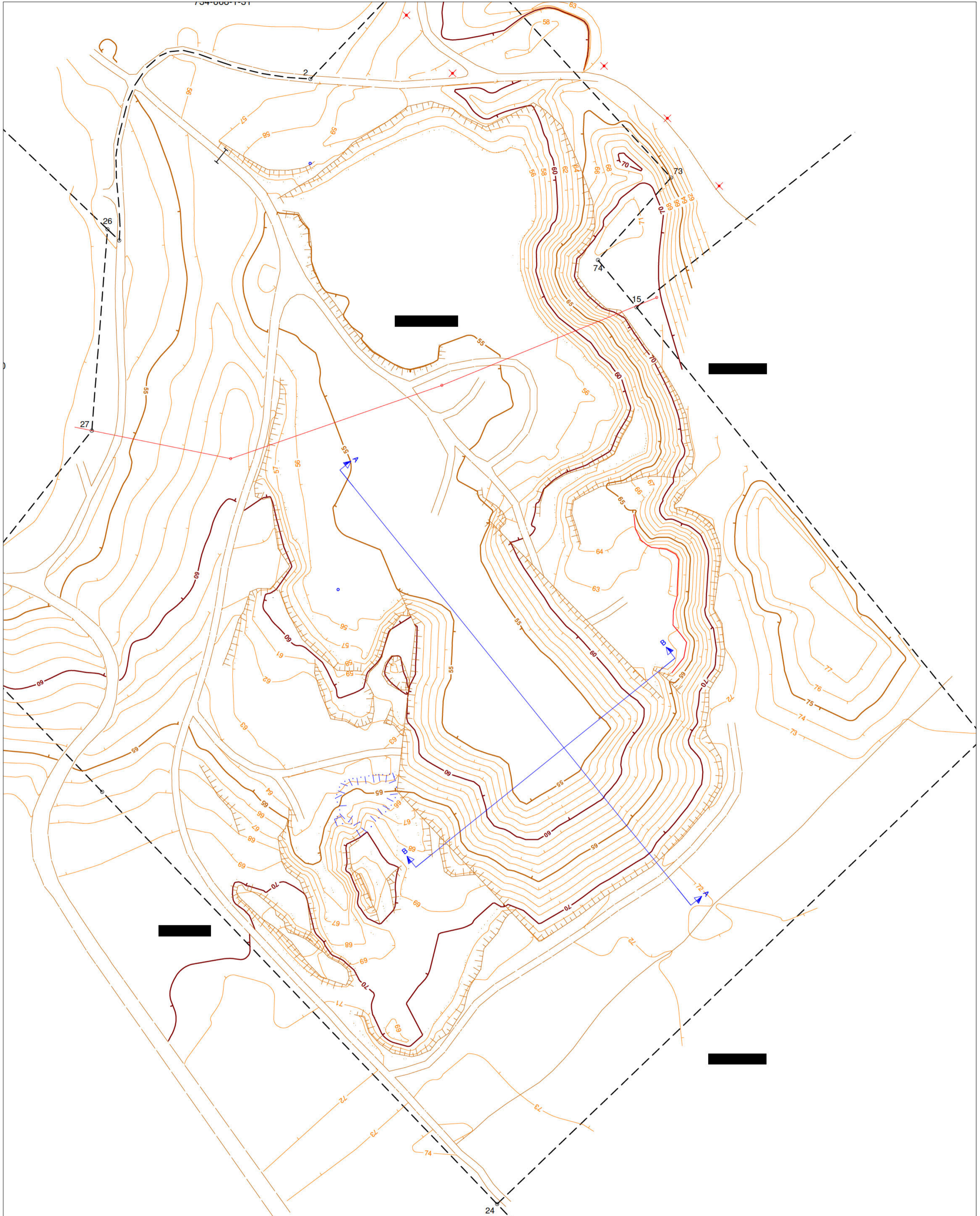
Pohjavesiputki HP1_3



MERKINNÄT:

- Ottamisalue —
- Kaivualue —
- Tilanraja - - -
- Ottamissuunta ➔
- Maisemoitu alue ▨
- Talousmetsä ▩

KUNTA Salo, Muurla	KIINTEISTÖTUNNUS 734-668-1-176	ARKISTOMERKINTÖJÄ	
RAKENNUSOIMENPIDE Maa-ainesten ottaminen		PIIRUSTUSLAJI Pääpiirustus	
RAKENNUSKOHTEEEN NIMI JA OSOITE Isonummen sora-alue Valhojan Maansiirto Oy		PIIRUSTUKSEN SISÄLTÖ Nykytilanne	Mittakaava 1:2000 [A3]
SUUNNITTELIJAN NIMI NIMENSELVENNYS JA PÄIVÄMÄÄRÄ Maanmittauspalvelu Pelto-Timper Ky Rinteentie 47, 24240 Salo, 040-749 6252		TÄRKÄSTÄNUT [REDACTED]	PÄIVÄYS 29.05.2025
		TYÖNUMERO	PIIR. N:o 1 / 4
		MUUTOS	



KUNTA Salo, Muurla		KIINTEISTÖTUNNUS 734-668-1-176	ARKISTOMERKINTÖJÄ	
RAKENNUSOIKEUS Maa-ainesten ottaminen		PIIRUSTUSLAJI Pääpiirustus		
RAKENNUSKOHTEN NIMI JA OSOITE Isonummen sora-alue Valhojan maansiirto Oy		PIIRUSTUKSEN SISÄLTÖ Jälkitilanne		Mittakaava 1:1000 [A2]
SUUNNITTELIJAN NIMI NIMENSSELVENNYS JA PÄIVÄMÄÄRÄ Maanmittauspalvelu Pelto-Timperin Ky Rintentie 47, 24240 Salo, 040-749 6252		TARKASTANUT [Redacted]		PÄIVÄYS 29.05.2025
		TYÖNUMERO	PIIR. N:o	MUUTOS
			2 / 4	

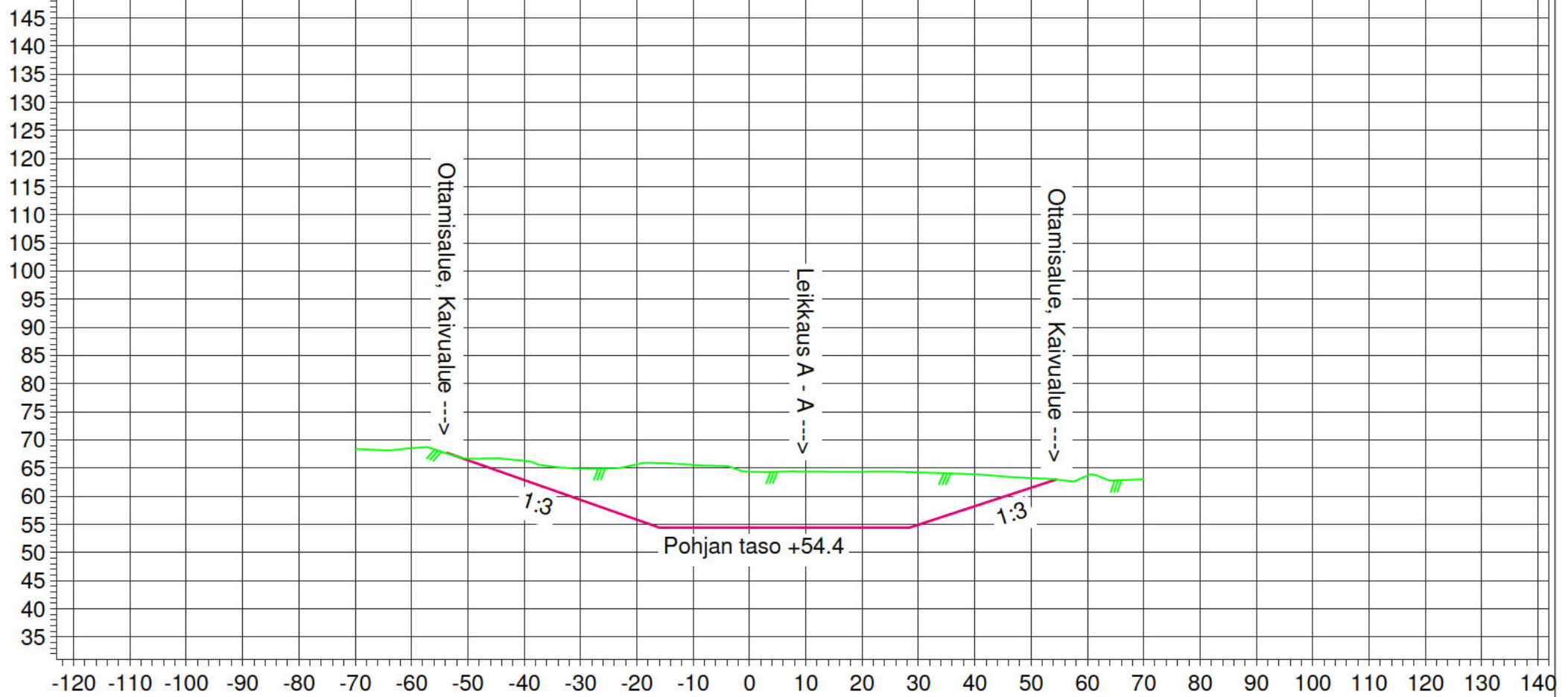
0.00



— Maanpinta
— Valmis pinta

KUNTA Salo, Muurla	KIINTEISTÖTUNNUS 734-668-1-176	ARKISTOMERKINTÖJÄ	
RAKENNUSOIMENPIDE Maa-ainesten ottaminen		PIIRUSTUSLAJI Pääpiirustus	
RAKENNUSKOHTTEEN NIMI JA OSOITE Isonummen sora-alue Valhojan maansiirto Oy		PIIRUSTUKSEN SISÄLTÖ Leikkaus A - A	Mittakaava 1:1000 [A4]
SUUNNITTELIJAN NIMI NIMENSELVENNYS JA PÄIVÄMÄÄRÄ Maanmittauspalvelu Pelto-Timperin Ky Rinteentie 47, 24240 Salo, 040-749 6252		TARKASTANUT [REDACTED]	PÄIVÄYS 29.05.2025
		TYÖNUMERO	PIIR. N:o 3 / 4
			MUUTOS

0.00



— Maanpinta
— Valmis pinta

KUNTA Salo, Muurla	KIINTEISTÖTUNNUS 734-668-1-176	ARKISTOMERKINTÖJÄ	
RAKENNUSTOIMENPIDE Maa-ainesten ottaminen		PIIRUSTUSLAJI Pääpiirustus	
RAKENNUSKOHTTEEN NIMI JA OSOITE Isonummen sora-alue Valhojan maansiirto Oy		PIIRUSTUKSEN SISÄLTÖ Leikkaus B - B	Mittakaava 1:1000 [A4]
SUUNNITTELIJAN NIMI NIMENSELVENNYS JA PÄIVÄMÄÄRÄ Maanmittauspalvelu Pelto-Timperin Ky Rinteentie 47, 24240 Salo, 040-749 6252		TARKASTANUT [REDACTED]	PÄIVÄYS 29.05.2025
		TYÖNUMERO 2979	PIIR. N:o 4 / 4
		MUUTOS	



20.4.2026

Ei julkaistavat asiakirjat

Hakija Valhojan Maansiirto Oy

Asia Maa-aineslupahakemus

Asianumero 2466/10.03.00.05.00/2026

Seuraavia asiakirjoja ei julkaista verkkosivuilla, koska ne sisältävät (julkL 16 § 3 mom.)

- Maanomistajien yhteystiedot